

**Võru maakonnaplaneeringu teemaplaneeringu „Võru maakonna sotsiaalne
infrastruktuur“ analüüs**

Sisend Võru maakonna toimepiirkondade määramiseks

Koostaja: Pilleriine Kamenjuk

**Võru
Tartu
2014**

Sisukord

1. Sissejuhatus.....	3
2. Metoodika ülevaade	4
3. Rahvastikuanalüüs	7
4. Liikumiste analüüs.....	11
4.1. Elukoha ja töökoha vahelised liikumised.....	11
4.2. Õpiränne	13
4.3. Regionaalse pendelrände kordusuuringu tulemused Võru maakonna jaoks	16
4.3.1. Piirkondade saldo ankurpunktide vahelise liikumise põhjal	17
4.3.2. Tõmbekeskuste mõjualad ankurpunktide vahelise liikumise põhjal	18
4.4. Liikumisvõimalused.....	19
5. Maakonna sotsiaalse infrastruktuuri teenustebaas	23
6. Keskuste eristamine	30
6.1. Tõmbekeskused	30
6.2. Teeninduskeskused	32
7. Sisend toimepiirkondade defineerimiseks.....	35
8. Arutelu ja kokkuvõte.....	39
9. Kasutatud allikad.....	43
Lisad.....	44
Lisa 1. Pendelränne REL 2011 ja EHIS andmetel	44
Lisa 2. Võru maakonna kantide teenustebaasi ülevaade	44

1. Sissejuhatus

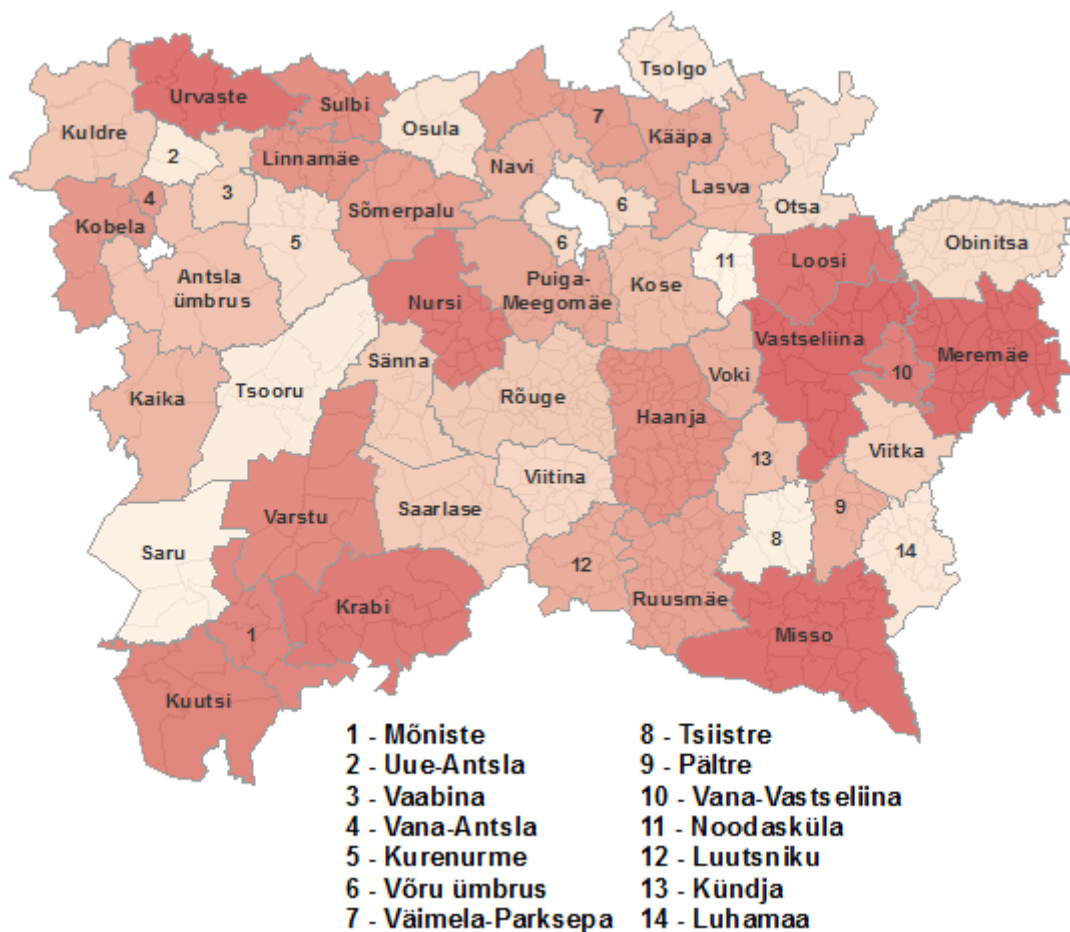
Käesoleva töö eesmärk on vaadata üle Võru maakonna maakonnaplaneeringu teemaplaneeringus „Maakonna sotsiaalne infrastruktuur 2008–2015“ käsitletud teenustebaas, anda ülevaade rahvaarvus toimunud muutustest ning inimeste ruumilisest mobiilsusest, eristada maakonnas olulisemad keskused ja anda sisend toimepiirkondade määramiseks, lähtudes Siseministeeriumi poolt koostatud juhendist „Juhend toimepiirkondade käsitlemiseks maakonnaplaneeringus“.

Töö koosneb viiest sisulisest peatükist. Rahvastikuanalüüsi peatükis antakse ülevaade üldistest rahvastikuprotsessidest Võru maakonnas, kohalikes omavalitsustes ja sotsiaalse infrastruktuuri teemaplaneeringuga defineeritud kantides ajaperioodil 2008–2013. Teemaplaneeringus esitatud rahvaarvu prognoosi 2015. aastaks võrreldakse 2011. aasta rahvaloenduse andmetega. Liikumiste analüüsis vaadatakse elu- ja töökoha vahelisi liikumisi ning õpirännet. Lisaks antakse ülevaade uuringu „Regionaalse pendelrände kordusuuring“ olulisematest tulemustest Võru maakonna jaoks ning kirjeldatakse ühistranspordi hetkeolukorda. Kolmandaks kirjeldatakse kantide teenustebaasis aset leidnud muutusi, võrreldes 2008. aastal kehtestatud teemaplaneeringus esitatud seisuga. Seejärel käsitletakse maakonna tõmbekeskuste ja nende toimepiirkondade määramist vastavalt etteantud kriteeriumidele ja läbi viidud analüüsidele.

2. Metoodika ülevaade

Võru maakonna sotsiaalse infrastruktuuri olukorrast ülevaate ja toimepiirkondade määramise aluseks oleva sisendi saamiseks on läbi viidud rahvastikuanalüüs, liikumiste analüüs, antud kokkuvõtte uuringu „Regionaalse pendelrände kordusuuring“ tulemustest Võru maakonna jaoks, kaardistatud olulisemad muutused teenustebaasis ning kirjeldatud Võru maakonna ühistranspordi olukorda.

Sotsiaalse infrastruktuuri teemaplaneeringus on põhiliseks ruumiüksuseks kant, mille näol on tegu sotsiaalselt ja kultuuriliselt ühtse piirkonnaga, mis koosneb asustusüksusest või nende rühmast – Võru maakonnas on neid määratud 49 (joonis 1). Erinevad analüüsid on enamasti läbi viidud kantide tasandil.



Joonis 1. Võru maakonnas määratud kandidid sotsiaalse infrastruktuuri teemaplaneeringu järgi

Rahvastikus toimunud muutuste kirjeldamiseks on kasutatud rahvastikuregistri andmeid 2008.–2013. aasta kohta (1. jaanuari seisuga). Rahvastiku paiknemise kirjeldamiseks on kasutatud 2011. aasta rahva ja eluruumide loenduse (REL) andmeid (1000x1000 m ruudustikupõhine statistika). Võrreldud on ka sotsiaalse infrastruktuuri teemaplaneeringus esitatud 2015. aastaks koostatud rahvastikuproгноosi hinnanguid rahvaloenduse abil kokku loetud rahvaarvuga.

Elu- ja töökoha vaheliste liikumiste kirjeldamisel on samuti kasutatud rahva ja eluruumide loenduse andmeid, mis on teada asustusüksuse täpsusega. Andmekaitsepõhimõtetest tulenevalt on andmed kasutamiseks antud teatud täpsusega, mis tähendab, et üksikisikute andmete kaitseks on kasutatud ümardamist. Iga asustusüksuse kohta on juhul, kui liikumisi on vähem kui viis, antud märges „<5“, mitte konkreetne inimeste arv. Käesolevalt on arvutuste tegemiseks sellised asustusüksused, kust liikumisi on vähem kui viis, saanud väärtuseks 1,4, et kalibreerida kasutada olevaid andmeid võimalikult täpselt Statistikaameti andmebaasis esitatud liikumiste arvuga terve maakonna kohta. Selle tõttu tulevad sisse mõningad erinevused käesoleva analüüsi ja Statistikaameti avalikus andmebaasis omavalitsusüksuste kaupa esitatud andmete osas. Õpirände kirjeldamiseks on kasutatud Eesti Hariduse Infosüsteemi (EHIS) andmeid 2012/2013. õppeaasta seisuga statsionaarse tavaõppe kohta. Pendelrände suundade kirjeldamiseks on koostatud kokkuvõtte Võru maakonna jaoks olulisematest tulemustest uuringu „Regionaalse pendelrände kordusuuring“ põhjal.

Selleks, et võrrelda sotsiaalse infrastruktuuri teemaplaneeringu ja praeguse ajahetke vahel aset leidnud muutusi teenuste osas, paluti Võru maakonna kohalikel omavalitsustel täita küsimustik, mis koosnes neljast sisulisest peatükist: käesoleval hetkel olemasolevad teenused, aja jooksul toimunud muutused teenuste baasis (ajaperioodiks sotsiaalse infrastruktuuri teemaplaneeringu kehtestamise aasta kuni 2013. aasta), hinnang teenuste kättesaadavusele, iseloomustus konkreetse kandi keskuste toimimisele, identiteedile ja liikumisvõimalustele. Küsitlus saadeti kõigile omavalitsustele, v.a Võru linn. Vastused andis neli omavalitsust ehk vastamise määr oli 33%. Täiendavate andmeallikate ja küsitluse tulemuste põhjal kaardistati teenused, võttes aluseks kehtiva sotsiaalse infrastruktuuri teemaplaneeringus kirjeldatud olukord. Teenuste olemasolu kantides on esitatud teenuste lõikes. Kaartidele on lisatud ka ühistranspordiliinid, kus ühendus on olemas esmaspäevast reedeni. Taustaks on lisatud võrgustiku analüüsi abil koostatud konkreetse teenuse paiknemise suhtes arvutatud areaal, mis kirjeldab, millise aja jooksul on teenus kättesaadav mootortranspordiga. Teenuse kättesaadavuse piirid lähtuvad kehtiva sotsiaalse infrastruktuuri teemaplaneeringus esitatud objektiivsetest kriteeriumidest.

Töö teine eesmärk on anda sisend maakonna toimepiirkondade määramisele. Keskuste eristamine ja toimepiirkondade määramine tuleneb vastavalt Siseministeeriumi poolt koostatud toimepiirkondade määramise juhendile. Täpsemad kriteeriumid ja mõisted on kirjeldatud vastavate peatükkide all.

Täiendavate andmeallikadena on kasutatud haldus- ja asustusüksuste ruumiandmeid, mis pärinevad Maa-ameti Maaregistrist ning on seotud Statistikaameti poolt kehtestatud Eesti haldus- ja asustusjaotuse klassifikaatoriga kuupäevaga 01.10.2013. Lisaks on kasutatud riikliku ühistranspordiregistri andmeid maakonna (seisuga 27.10.2013) ja riiklike ühistranspordiliinide kohta (seisuga 04.12.2013), Maanteeameti andmeid teedevõrgu kohta ning sotsiaalse infrastruktuuri teemaplaneeringu koostamise käigus loodud materjale.

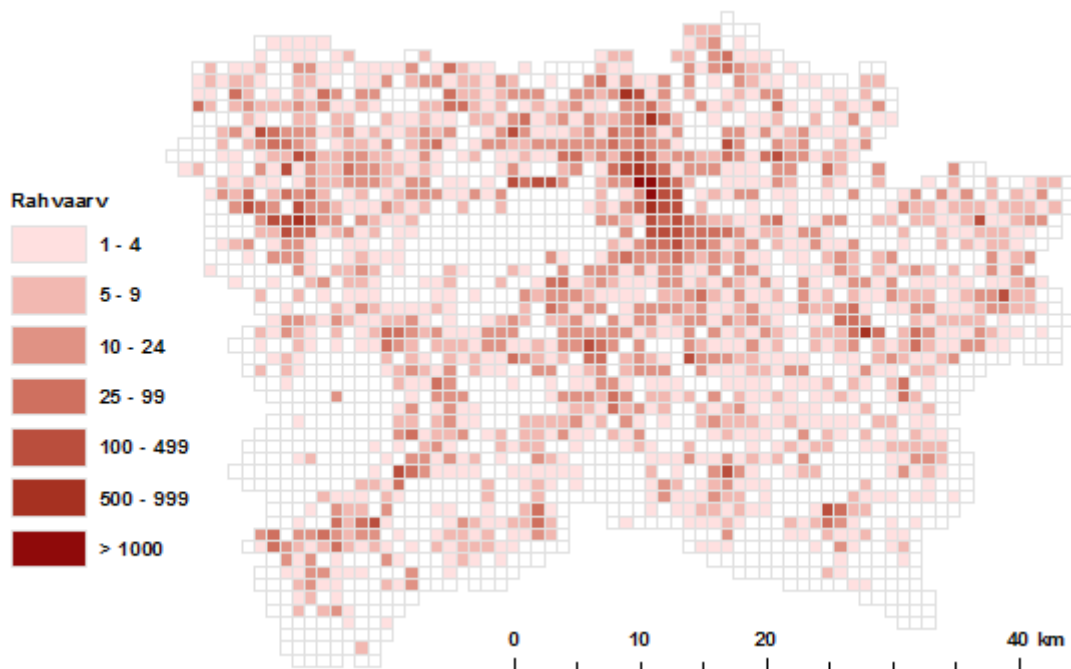
Täiendavalt on kasutatud avalikult kasutatavaid andmebaase (EHIS, Eesti Rahvusraamatukogu, Ravimiamet, Eesti Post, Eesti Külaliikumine KODUKANT andmebaas (2012. aasta seisuga), Eesti Spordiregister).

3. Rahvastikuanalüüs

Käesoleva peatüki raames vaadatakse, millised muutused on toimunud Võru maakonna rahvastikus ajaperioodil 2008–2013. Ülevaade antakse maakonna, kohalike omavalitsuste ja kantide tasandil.

Rahvastikuregistri andmetel elas Võru maakonnas 2008. aastal 38 587 inimest (1. jaanuari seisuga). 2013. aastal aga 36 403 inimest. Selle aja jooksul on rahvaarv vähenenud 5,7% võrra, mis teeb rahvaarvu keskmiseks vähenemiseks aastas 1,1%. 2013. aasta alguse seisuga moodustasid 0–6-aastased 5,5% kogu Võru maakonna rahvastikust, 7–18-aastased 11,4%, 19–64-aastased 62,2% ning eakad ehk 65-aastased ja vanemad 20,8%. Kui vaadata muutusi neis vanuserühmades, siis elanike arvu vähenemine on toimunud kõikides vanusegruppides. Võrreldes 2008. aastaga, on väikelaste arv vähenenud 2,7%, noorte kooliealiste arv on vähenenud üle ühe viiendiku (22,4%). See trend on eelkõige tingitud 1990ndate ja 2000ndate madalast sündimusest, mis on jätkunud ka viimastel aastatel. Tööealiste ning eakate arv maakonna rahvastikust on samuti vähenenud, vastavalt 2,9% ja 3,1%.

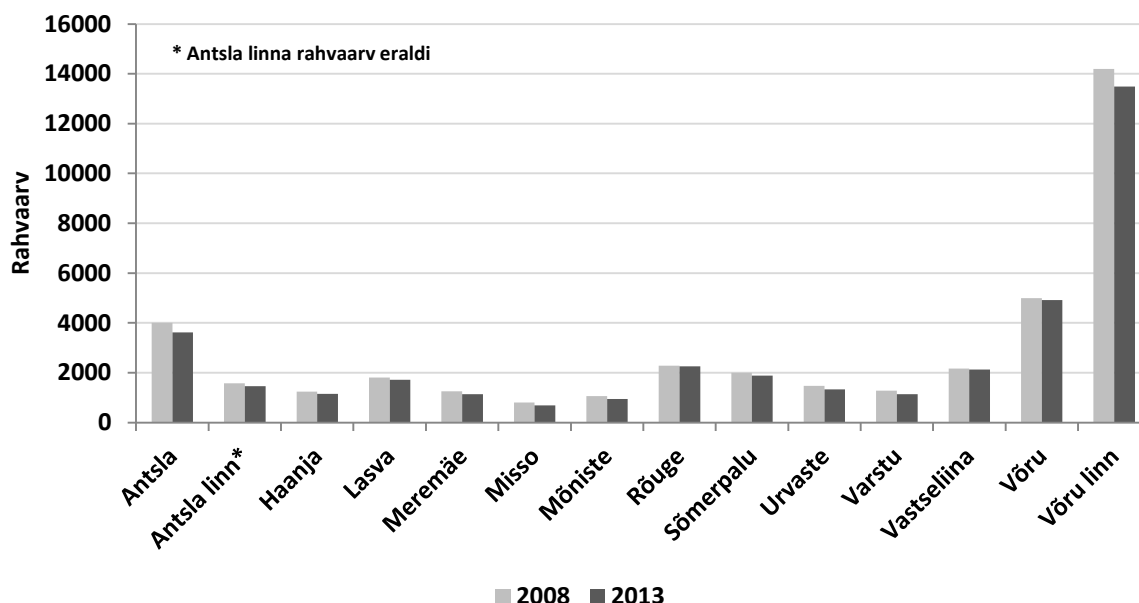
Võru maakonnas elavate inimeste elukohad paiknevad koondunumalt ümber Võru linna (joonis 2). On ka alasid, kus asustust ei ole, mis tuleneb looduslikest tingimustest. 2011. aasta rahva ja eluruumide loenduse seisuga oli keskmiseks asustustiheduseks Võrumaal 14,5 inimest ühel ruutkilomeetril. Jättes välja linnad (Võru ja Antsla), oli keskmine asustustihedus 8,5 inimest/km².



Joonis 2. Rahvastiku paiknemine Võru maakonnas (1 km² ruudud). Allikas: REL 2011

Võru maakonnas on 2013. aasta seisuga 13 kohalikku omavalitsust, millest üks on linn. Lisaks Võru linnale on Võrumaal ka üks vallasisene linn (Antsla linn). Valdadest on suurima rahvaarvuga Võru vald, mis paikneb ümber Võru linna. Järgneb Antsla, Rõuge ja Vastseliina

vald. Rahvaarv on kõigis omavalitsustes antud ajaperioodil vähenenud (joonis 3). Protsentuaalselt on rahvastikus kõige enam kaotanud Misso (14,6%), seejärel Varstu (11,3%) ja Mõniste vald (10,8%). Üle 5-protsendilise rahvaarvu vähenemisega on veel Meremäe, Antsla (koos linnaga), Urvaste, Haanja, Sõmerpalu vald ning ka Võru linn.



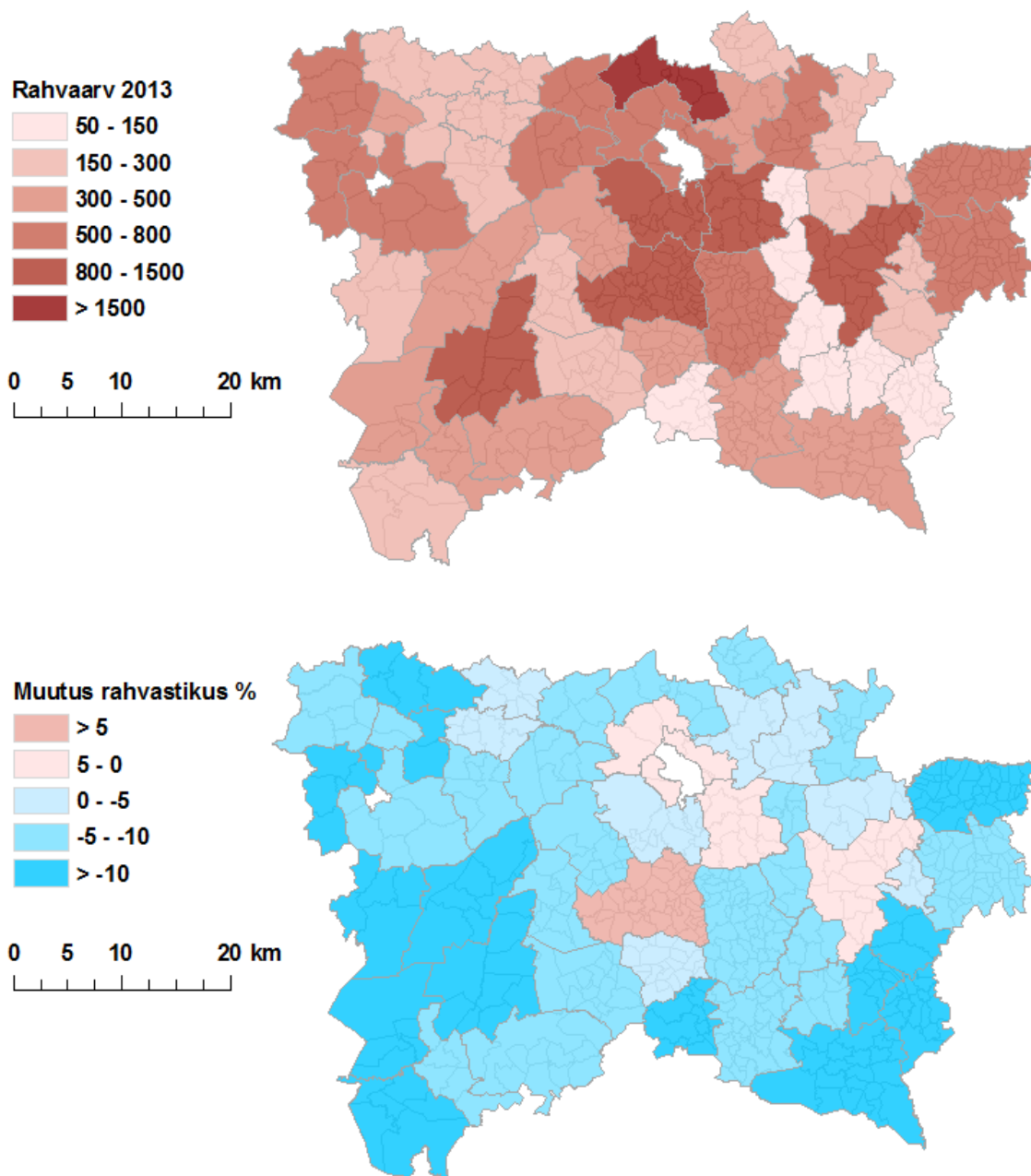
Joonis 3. Rahvaarv Võru maakonna kohalikes omavalitsustes 2008. ja 2013. aasta võrdluses 1. jaanuari seisuga. Allikas: Rahvastikuregister

Suur osa Võru maakonna rahvastikust on koondunud linnadesse (41,1%), millest 90,2% omakorda Võru linna. Maapiirkondades elab 2013. aasta seisuga seega 58,9%. Linnarahvastiku arv on vähenenud 5,3% võrra, maarahvastiku arv 5,9% võrra, mis viitab mõningale maarahvastiku kiiremale vähenemisele.

Järgnevalt on omavalitsused lahti harutatud kantide ehk sotsiaalsete ja kultuuriliste alakoosluste tasandile, millel on ühine „meie-tunne“ (Teemaplaneering „Maakonna sotsiaalne infrastruktuur 2008–2015“). Võrumaal on sotsiaalse infrastruktuuri teemaplaneeringu raames määratud 49 kanti. Kantide rahvastikus aset leidnud muutusi kirjeldab joonis 4, kus on toodud kantide rahvaarv 2013. aasta alguse seisuga ning esitatud elanike arvus toimunud protsentuaalne muutus viie aastase perioodi jooksul. Rohkem elab inimesi Väimela-Parksepa (1743), Vastseliina (1224), Võru linnaga piirnevas Kose (1116) ning Puiga-Meegomäe (1031) kandis ning Rõuge kandis (1029), kus neis kõigis jääb elanike arv üle tuhande.

Rahvastikus on enamasti rohkem kaotanud Võru maakonna piiriäärsed kandid. Absoluutnumbrites on elanike arv vähenenud kõige rohkem Väimela-Parksepa kandis (120), seejärel Varstu (100) ja Kobela kandis (93 inimest). Protsentuaalselt aga Pältre, Luhamaa, Urvaste, Luutsniku ja Kobela kandis (muutus üle 15%). Rahvaarv on pisut kasvanud Kose

(3,9%), Võru ümbruse (2,0%), Vastseliina (1,4%) ja Navi kandis (0,7%). Absoluutnumbrites ja ka protsentuaalselt (5,2%) on rahvaarv kõige enam kasvanud Rõuge kandis.



Joonis 4. Rahvaarv kantides 2013. aastal (üleval) ning rahvaarvus toimunud muutused 2008. ja 2013. aasta võrdluses (1. jaanuari seisuga). Allikas: Rahvastikuregister

Vanuserühmades aset leidnud muutusi vaadates on nii kante, kus väikelaste arv on antud ajavahemikul suurenenud kui ka vähenenud. Näiteks Vastseliina kandis on 0–6-aastaste arv kasvanud 23 lapse võrra. Kose, Säna, Antsla ümbruse, Linnamäe, Rõuge ja Nursi puhul jääb kasv 5–8 lapse vahele. Teiselt poolt on kante, kus väikelaste arv on vähenenud, näiteks Lasva (19), Väimela-Parksepa (13), Osula (11), Meremäe kant (10). Kõikides kantides, välja arvatud Lasva kandis, on toimunud 7–18-aastaste arvu vähenemine. Absoluutnumbrites on kõige suurem vähenemine toimunud Väimela-Parksepa, Varstu, Sõmerpalu, Antsla ümbruse,

Vastseliina ja Kobela kandis, kus noorte arv on vähenenud üle 40 inimese võrra. Protsentuaalselt on enim kaotanud Luhamaa, Kaika ja Pältre kant, kus selle vanuserühma liikmete arv on vähenenud üle poole võrra.

19–64-aastaste vanuserühma seas on kante, kus rahvaarv on absoluutnumbrites kasvanud (nt Rõuge, Võru ümbrus, Vastseliina, Kose, kus kasv üle 30 inimese) kui ka kahanenud (nt Väimela-Parksepa ja Kobela, kus vähenemine üle 40 inimese). Protsentuaalselt on suurim kasv olnud Võru ümbruses (12,9%), kuid kasvu on märgata ka Tsiistre, Loosi ja Voki kandis (üle 8%). Vähenemine on toimunud aga Pältre, Vana-Antsla, Kobela, Urvaste, Misso, Saarlase, Lasva ja Obinita kandis (üle 10%). Eakate ehk 65-aastaste ja vanemate arv on absoluutnumbrites kasvanud kõige enam Kose, Lasva ja Kääpa kandis, vähenenud aga Meremäe, Luhamaa ja Sänna kandis. Protsentuaalselt on olulisem vanemaealiste osakaalu kasv toimunud Lasva (22,8%), Kääpa (21,6%), Uue-Antsla (17,1%) ja Osula (16,5%) kandis.

Analüüsi all olevas sotsiaalse infrastruktuuri teemaplaneeringus on toodud ka rahvastikuproгноos 2015. aastaks kohalike omavalitsuste tasandil. Nimetatud progноos viitab omavalitsuste rahvaarvu vähenemisele. Seega on ennustatav vähenemine ka kantides. Võrreldes progноosi 2011. aasta rahvaloenduse andmetega, varieerub erinevus progноosi ja fikseeritud andmetega -16,6 ja 3,7% vahel (tabel 1). Selle võrdluses on kõige suurem vähenemine toimunud Antsla valla rahvaarvus (16,6%). Mõniste ja Sõmerpalu valla korral ei ole rahvaarv veel langenud progноosisjärgsele tasemele (erinevus 2011. aasta rahvaloenduse ja progноosi vahel on plussmärgiga).

Tabel 1. 2015. aasta kohta koostatud rahvastikuproгноosi ja 2011. aasta rahva ja eluruumide loenduse aegse rahvaarvu võrdlus. Progноosis on kõrvale jäetud Võru linna ja vallaga seotud rahvastikutrendid

Omavalitsus	Rahvaloendus (2000)	Rahvaloendus (2011)	Progноos 2015	Vahe	Erinevuse %
Antsla*	2902	1928	2313	-385	-16,6
Misso	897	576	688	-112	-16,3
Varstu	1353	1008	1192	-184	-15,4
Haanja	1278	982	1158	-176	-15,2
Urvaste	1499	1161	1259	-98	-7,8
Vastseliina	2279	1828	1980	-152	-7,7
Lasva	1799	1567	1691	-124	-7,3
Rõuge	2172	1913	2013	-100	-5,0
Meremäe	1293	888	918	-30	-3,3
Sõmerpalu	1972	1753	1745	8	0,5
Mõniste	1081	838	808	30	3,7

* Antsla rahvaarv esitatud vallasisese linnata.

4. Liikumiste analüüs

4.1. Elukoha ja töökoha vahelised liikumised

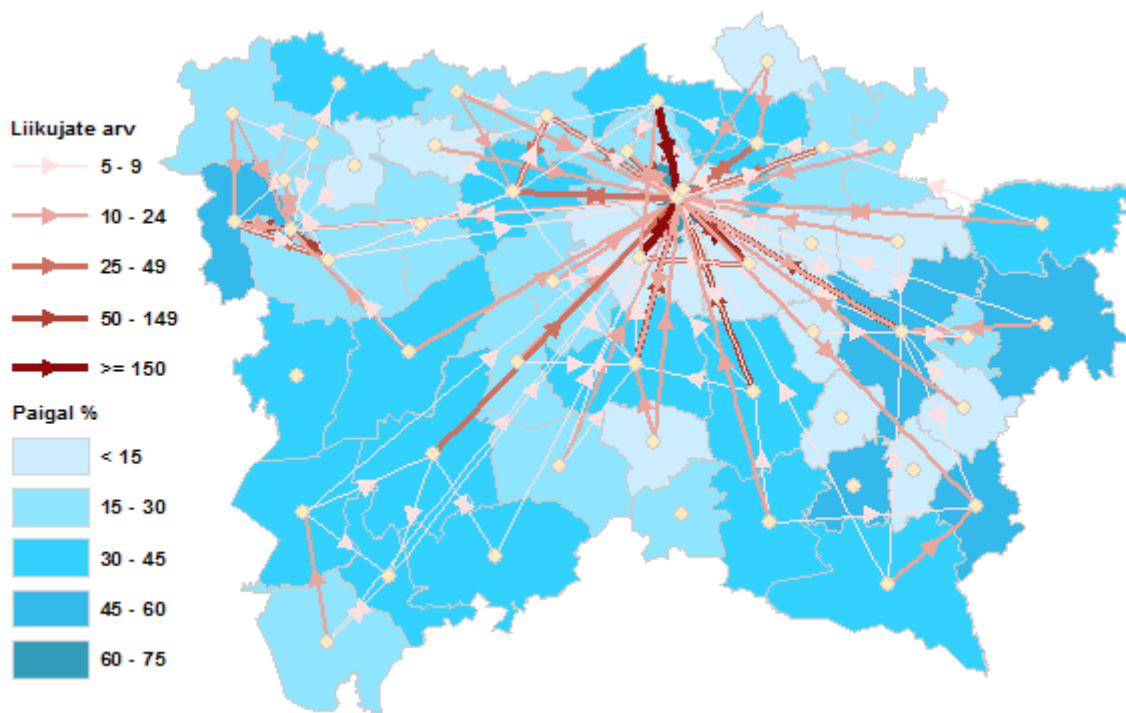
2011. aasta rahva ja eluruumide loenduse andmetel oli Võrumaal elavaid ja Eestis tööl käijaid 11 293 inimest. Neist 9078 moodustasid need, kes olid nii püsielukoha kui töökoha märkinud Võru maakonna piiresse. See tähendab, et Võru maakonna sees töötas 80% kõigist hõivatutest ja seega toimus ka sama suur osakaal kõigist elu- ja töökoha vahel aset leidvatest liikumistest maakonna piires.

Kantide vahel leidis aset 1352 liikumist ehk 15% kõigist maakonna piires toimuvatest liikumistest. Kui sisse arvestada ka Võru ja Antsla linn (ehk kantidest Võru ja Antsla linna suunas, neist välja ja nende vahel), siis tõuseb see näitaja 40%-ni. Kodukoha kandi piires toimus 733 tööga seotud liikumist ehk 19%, Antsla ja Võru linna arvestades 54%. Linnade piires elas ja töötas 35% maakonna elanikest. Kindla aadressita töökoht maakonnas oli 555 inimesel ehk 6%-il, kellest omakorda 68%-il oli töökoha asukoht teada omavalitsuse tasandil. See number võib viidata mobiilsetele töökohtadele.

Linnad olid töökohaks kokku 4756 maakonnas elavale inimesele, kellest oma linna elanikud moodustasid 3134 inimest ehk 66%. Linnadesse sisse tulevad liikumised võtsid enda alla 18% kõikidest maakonnas aset leidvatest liikumistest, millest Võru linn oli omakorda sihtkohaks 91%-il juhtudest, mis viitab Võru linna tugevusele tööpakkujana maakonna piires, võrreldes näiteks Antslaga.

Võru linn oli töökohaks 1456-le väljastpoolt Võru linna, kuid Võru maakonnas elavale inimesele ja 2978-le kohapeal elavale inimesele. Antsla linn aga 166-le mujalt maakonnast tulnud inimesele ja 156-le kohapeal elavale inimesele. Suuremad vood leidsid aset Võru linna ja selle lähinaabruse kantide vahel (joonis 5). Võru linn oli olulisemaks töökohtade pakkujaks Väimela-Parksepa, Kose, Puiga-Meegomäe ja Võru ümbruse kandi elanikele. Antsla linn oli peamiseks sihtkohaks Antsla ümbruse kandi elanikele, kuid ka Kobela, Tsooru, Kuldre ja Vana-Antsla elanikele. Võru ja Antsla linna vahelised liikumised jäid tagasihoidlikuks. Linnadest välja toimus kokku 970 liikumist ehk 11% maakonna sees toimuvatest liikumistest.

Võrdluses, kui palju konkreetse kandi või linna rahvastikust liikus välja ja kui paljude töökoha asukoht asus elukoha kandi või linna piires, annab samuti aimu joonis 5 (vt ka lisa 1). Protsentuaalselt olid kõige paiksemad Võru linna elanikud (63% Võru linnas elavatest inimestest ka töötas Võru linnas), kantidest Luhamaa, Tsiistre, Kobela, Vastseliina ja Meremäe elanikud, kus hõivatutest 45–55% töötas elukoha kandi piires. Kõige mobiilsemad olid selles osas Pältre, Viitka, Tsolgo, Voki, Linnamäe, Kose, Võru ümbruse, Loosi, Vaabina, Puiga-Meegomäe, Viitina ja Noodasküla kandi inimesed, kellest alla 15% töötas elukoha kandi piires. Võrreldes Võru linnaga olid Antsla linnas elavad hõivatud üpris mobiilsed – üksnes 38% Antsla linnas elavatest hõivatutest töötas Antsla linnas.



Joonis 5. Tööränne: elukoht-töökoht suunal liikumised kantide vahel (eraldi välja toodud Võru ja Antsla linn. Allikas: REL 2011

Väljaspool maakonda käis tööl 1156 inimest ehk 10% kõigist Võru maakonnas elavatest hõivatutest. Kuid nii maakonna sees kui ka maakonnast väljapoole liikujate arv võis tegelikkuses olla suurem, kuna 9% inimeste puhul ei olnud teada, millises maakonnas nende töökoht asub. Valdavateks suundadeks väljaspool maakonda oli liikumine Tartu maakonda (364 inimest ehk 32% kõikidest väljapoole Võru maakonda toimuvatest liikumistest) ja Harju maakonda (317 inimest ehk 27%), naabermaakondadest veel Põlva maakonda (244 ehk 21%) ja Valga maakonda (138 ehk 12%). Tartu maakonnas oli ülekaalukaks sihtkohaks Tartu linn (80%). Naabermaakondade puhul oli peamisteks sihtkohtadeks Põlva linn (21%), Kanepi vald (16%), Värska vald (14%) ning Sangaste vald (28%), Valga linn (21%) ja Otepää vald (16%). Absoluutnumbrites leidsid suurimad vood lähimaakondade omavalitsustesse Võru linnast Tartu linna (135 inimest), Põlva linna (35 inimest) ja Värska valda (17 inimest), Kuldre kandist Sangaste valda (16 inimest).

Järgnevalt on tööga seotud pendelrännet vaadatud omavalitsuste lõikes – millised Võru maakonna omavalitsused on pendelränne osas sihtkohaks naabermaakondadele (allikas REL 2011). Vaadatud on absoluutarve. Põlva maakonnast liikus töö korras Võru maakonda 381 inimest, millest veidike üle poole liikus Võru linna. Teiste sihtkohtadena võib nimetada Võru valda (86 inimest), Sõmerpalu valda (18), Meremäe valda ning Lasva ja Misso valda (11 inimest). Olulisemad pendelrändevood said alguse Laheda vallast (84 inimest), Põlva linnast (78), Põlva ja Kanepi vallast (48 inimest), Orava vallast (30 inimest), Räpina vallast (21 inimest), Veriora vallast (18 inimest). Suundadest olid esilekerkivamad Põlva (sh linnast 62%), Laheda ja Kanepi vallast Võru linna suunas liikumine. Ka olulisemad Võru valla suunas

aset leidvad liikumised toimusid samadest omavalitsustest. Tartu maakonnast liikus Võru maakonda 194 inimest, millest 70% sai alguse Tartu linnast. Ülekaaluka sihtkohana võib välja tuua Võru linna (105), kuid Võru linna kõrval ka Võru, Antsla ja Sõmerpalu valla. Valga maakonnast liikus Võru maakonda kokku 146 inimest. Olulisemate sihtkohtadena võib välja tuua Antsla valla (42 inimest), Võru linna (32 inimest) ja Misso valla (21 inimest). Olulisemad pendelrändevood said alguse Valga linnast (42) ja Tõlliste vallast (24), kuid ka Karula (15), Taheva (15) ja Sangaste vallast (12).

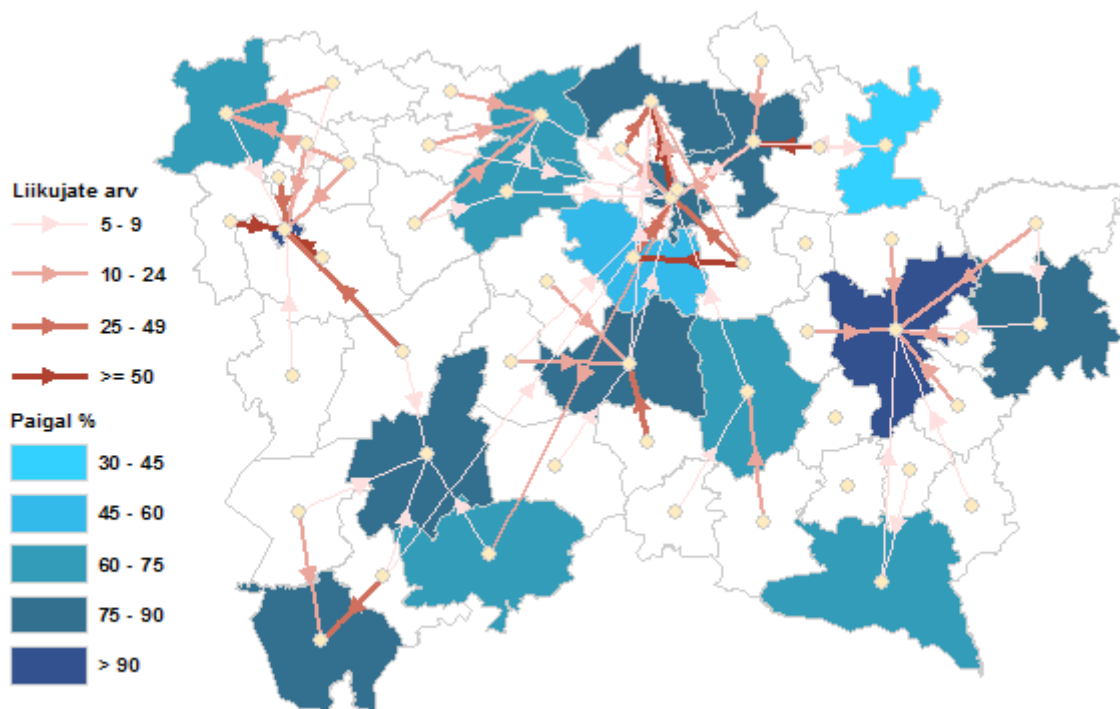
4.2. Õpiränne

Õpirändena on käsitletud olukorda, kus õpilased asuvad sunnitud õppima teise omavalitsuse kooli, kuna vastava astme õppeasutus koduvallas puudub, või vabatahtlikult, kui kool valitakse väljaspool koduvalda sellest hoolimata, et oma vallas on vajalikul kooliastmel õppimisvõimalus olemas (Annus jt 2009). Käesoleva analüüsi all olevaks ruumiüksuseks on kant ja seega võib õpirände definitsioonis mõiste omavalitsus asendada ka mõistega kant. Väidetud on ka seda, et Võru maakonna õpilaste tegelik ja rahvastikuregistrijärgne elukoht erineb keskmiselt 10% juhtudest, teises kooliastmes koguni kuni 15% (Annus jt 2009). Õpirände kirjeldamiseks on järgnevalt koos käsitletud nii põhiharidust kui gümnaasiumiharidust pakkuvaid haridusasutusi ning õpilaste elukohtade ja haridusasutuste vahelisi liikumisi, kuid hiljem ka kahte õppeastet eraldi.

2012/2013. õppeaasta seisuga oli Võrumaal elukoht EHIS andmetel määratud 3716 õpilasele. Võru maakonna koolides käis neist 3481 ehk 94%. Kodukoha kandi või linna koolis õppis 2166 õpilast ehk 62% õpilastest, muude kantide või linna haridusasutustes õppis 1312 õpilast ehk 38% õpilastest. Õpirände voogudest annab aimu joonis 6, kus on visualiseeritud vood, kus liikujaid oli vähemalt viis. Voogudesse panustasid absoluutarvudes kõige enam Võru linn (131) ja Kose kant (118), kus mujale liikujaid mõlemal korral oli kokku üle saja. Järgnesid Antsla ümbruse, Lasva, Navi, Kobela ja Võru ümbruse kant, kus liikujaid konkreetsest kandist teistesse kantidesse või linnadesse oli üle 50. Suundadest olid kõige tugevamini esindatud Antsla ümbruse kandist Antsla linna (72), Kose kandist Puiga-Meegomäe kanti (61), Lasva kandist Kääpa kanti (58), Võru linnast Väimela-Parksepa kanti (58) ning Kobela kandist Antsla linna (51). Voogude tugevus on sõltuv õpilaste arvust ning ka haridusasutuste olemasolust konkreetsetes piirkonnas.

Sama joonis annab aimu, millise kandi või linna õpilased olid paiksemad ja millised liikusid rohkem (vt ka lisa 1). Kõige paiksemad olid Vastselliina kandis ja Antsla linnas elavad õpilased, kellest vastavalt 91% ja 90% käis ka oma kandi või linna koolis. Järgneb Kuutsi ja Varstu kant, Võru linn, Väimela-Parksepa, Rõuge, Meremäe ja Kääpa kant, kus vähemalt 75% ruumiüksuses elukoha registreerinud õpilastest käis ka elukoha piires koolis. Valgega on toodud kandid, kus elukoha kandi piires õppijaid ei olnud (neis kantides ei asu ka põhi- või gümnaasiumiharidust pakkuvaid haridusasutusi, v.a Urvaste, kus asub hariduslike erivajadustega õpilastele mõeldud kool, kuid selle kooliga seotud liikumisi ei ole andmestikus

käsitletud ja Ruusmäe kant, kus asub Haanja kooli üks õppehoonetest, kuid liikumised on toodud kooli peahoone osas).

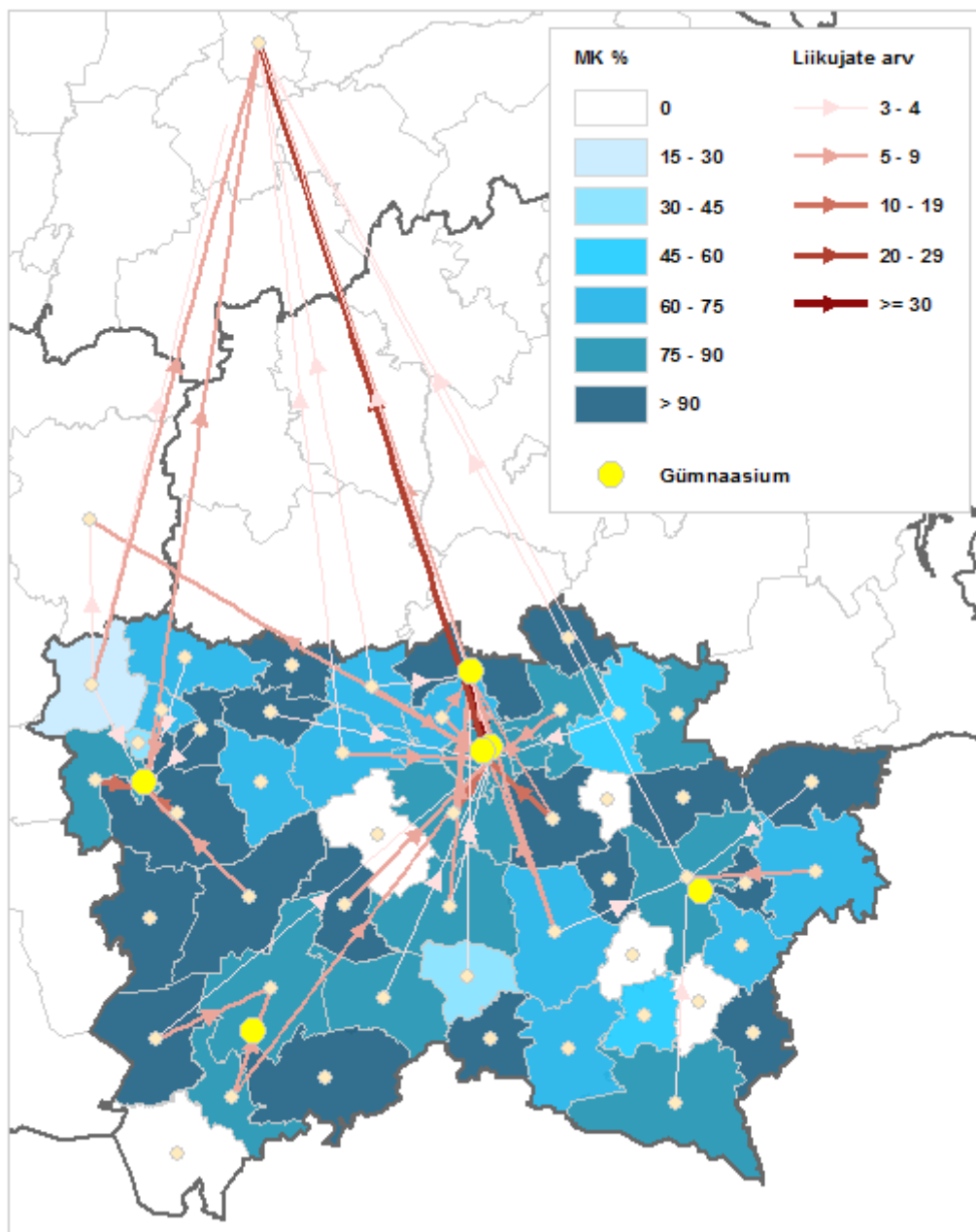


Joonis 6. Õpiränne Võru maakonna sees kantide tasandil. Allikas: EHIS

Üle maakonnapiiri liikus 235 õpilast ehk 6% maakonnas elukohta omavatest õpilastest. Võru maakonnast välja liiguti kõige rohkem Tartu maakonda (51%), seejärel Põlva maakonda (19%) ning Valga maakonda (9%). Tartu maakonda liikus 120 õpilast, millest 97 Tartu linna, Põlva maakonda 44 õpilast, kõige enam Laheda (15) ja Orava valda (14), Valga maakonda liikus 21 õpilast, kõige enam Otepää valda (15). Võrumaa haridusasutustesse teistest omavalitsustest käis 106 õpilast, kellest 52 ehk 49% olid pärit naabermaakondadest. Põlva maakonnast tulnutele oli peamiseks sihtkohtadeks Võru linn (14) ja Väimela-Parksepa kant (12), kuhu liiguti Kanepi, Laheda, Mooste, Orava, Veriora, Põlva ja Räpina vallast. Valga maakonnast tulnutele (kokku 14) olid sihtkohtadeks Antsla linn, Varstu, Krabi ja Kuutsi kant. Õppima tuldi Valga linnast, Tõlliste, Taheva Karula ja Sangaste vallast.

Gümnaasiumiõpilasi oli 2012/2013. õppeaasta seisuga 811, moodustades 22% kõikidest põhi- ja gümnaasiumihariduse omandajatest. Gümnaasiumiõpilaste liikumistest annab aimu joonis 7, kus on toodud olulisemad suunad nii maakonna sees kui üle maakonnapiiri ja maakonna haridusasutustes õppivate gümnaasiumiõpilaste osakaal kantide ning Võru ja Antsla linna tasandil. Lisaks on toodud gümnaasiumiasutuste paiknemine maakonnas, mida on kokku kuus. Maakonna koolides õppis 659 õpilast ehk 81% gümnaasistidest. Väljaspool maakonda õppis 152 õpilast ehk 19%. Peamised sihtkohad väljaspool maakonda olid liikumine Tartu maakonda (107 õpilast ehk 70%), seejärel Valga maakonda (15 õpilast ehk

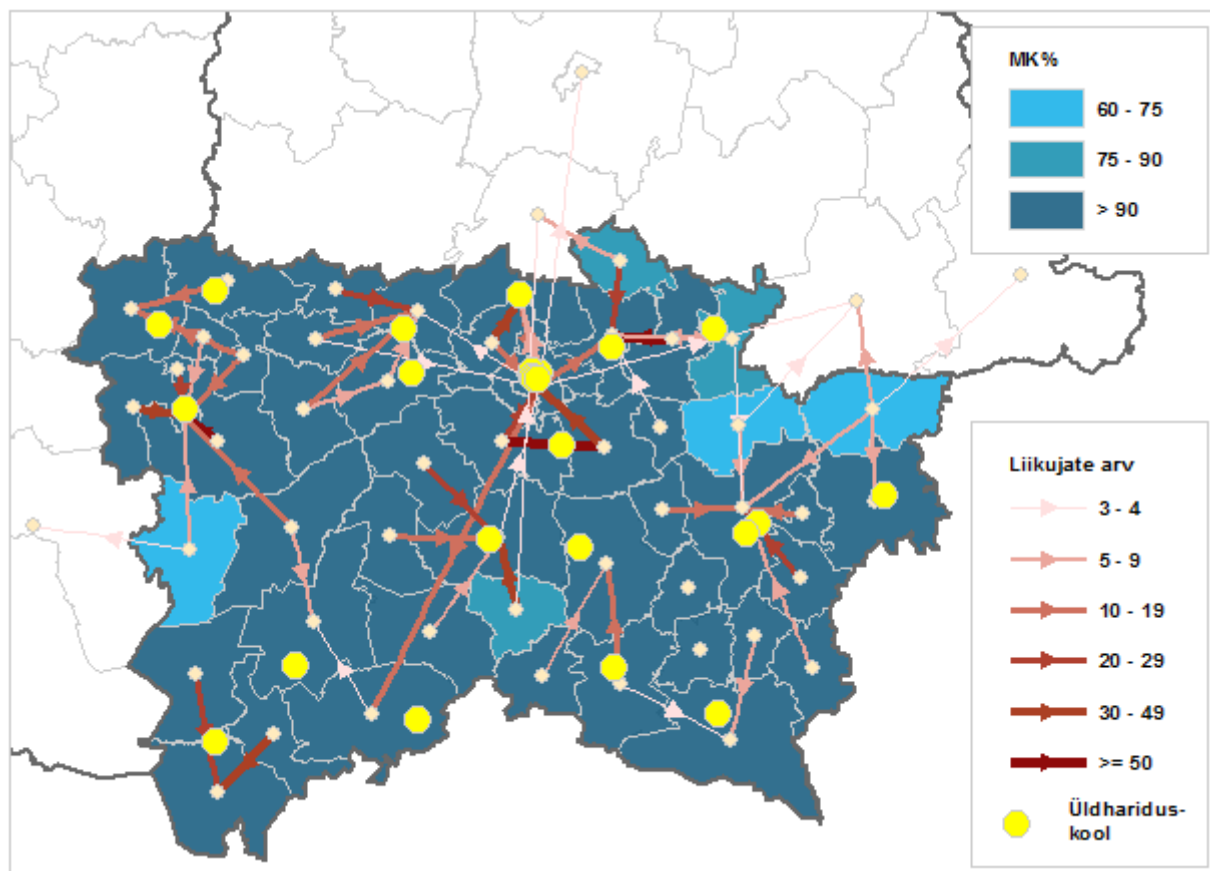
10%). Elukohast väga kaugel gümnaasiumiharidust omandavaid võib tegelikkuses iseloomustada igapäevaselt haridusasutuse omavalitsuse territooriumil elamine.



Joonis 7. Võru maakonnas elavate gümnaasiumiõpilaste õpiränne. Maakonnas õppijate protsent tähistab maakonnas tegutsevates haridusasutustes gümnaasiumiharidust omandavate õpilaste osakaalu kandi (linna) tasandil (Kündja, Noodasküla ja Pältre kandis gümnaasiumiõpilasi kasutatud andmete kohaselt ei elanud). Allikas: EHIS

Põhikooliõpilasi oli 2012/2013. õppeaasta seisuga 2905 õpilast, moodustades 78% põhikooli ja gümnaasiumihariduse omandajatest. Põhikooliõpilaste liikumistest annab aimu joonis 8, kus on toodud olulisemad suunad nii maakonna sees kui üle maakonnapiiri ning maakonna koolides käivate laste osakaal kandi või linna tasandil. Lisaks on toodud põhikoolide paiknemine maakonnas, mida on kokku 20 (v.a hariduslike erivajadustega õpilaste koolid).

Maakonna koolides õppis 2822 õpilast ehk 97% põhikooliõpilastest, väljaspool maakonda 83 õpilast ehk 3%, kes enamasti õppisid Põlva maakonnas Laheda (18%) ja Orava vallas (17%).



Joonis 8. Võru maakonnas elavate põhikooliõpilaste õpiränne. Maakonnas õppijate protsent tähistab maakonnas tegutsevates haridusasutustes gümnaasiumiharidust omandavate õpilaste osakaalu kantide (linna) tasandil. Allikas: EHS

4.3. Regionaalse pendelrände kordusuuringu tulemused Võru maakonna jaoks

Järgnev ülevaade toetub 2013. aastal Tartu Ülikooli inimgeograafia ja regionaalplaneerimise õppetooli poolt läbi viidud uuringu „Regionaalse pendelrände kordusuuring“ tulemustele, käsitledes lähemalt Võru maakonnaga seotud liikumisi. Uuringus vaadatakse lähemalt igapäevast ja sesoonset ruumilist mobiilsust, võttes arvesse inimeste jaoks olulisi tegevuskohti. Nendeks on elukoht (nn koduankurpunkt), töökoht (nn tööaja ankurpunkt) ja vaba aja veetmise kohad (nn sekundaarsed ankurpunktid), mis on defineeritud ankurpunktide meetodi abil (vt lähemalt „Regionaalne pendelrändeuuring“ (2010) ja „Regionaalse pendelrände kordusuuring“ (2013)). Tuginedes uuringus käsitletud inimeste igapäevastele liikumistele ja suundadele on võimalik eristada maakonna jaoks olulisi tõmbekeskusi.

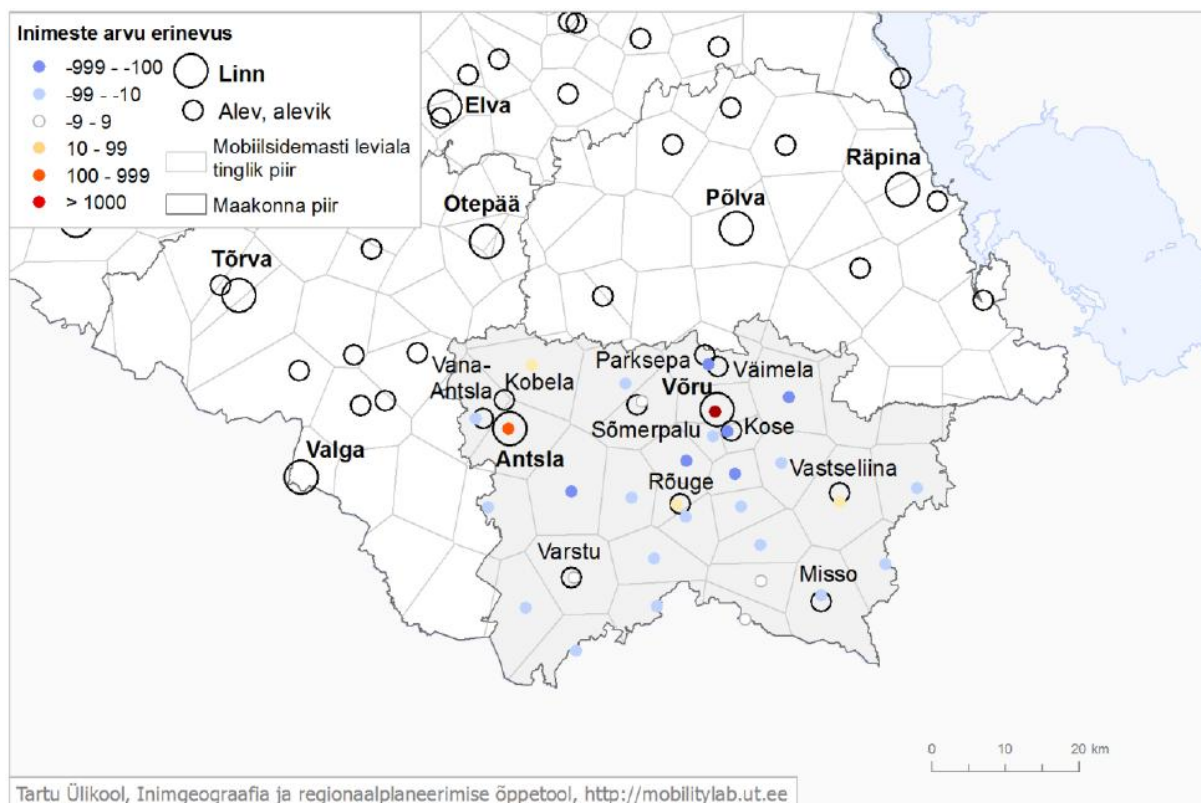
Uuringus käsitletud ajaperioodiks on 01.03.2013–28.02.2013. See on omakorda jagatud kaheks alamperioodiks – tööperiood (märts kuni mai 2012 ja september 2012 kuni veebruar 2013) ning suveperiood (juuni kuni august 2012) –, mis võimaldab hinnata liikumiste sesoonsust. Ruumiliste üksustena on vaatluse all olevas uuringus kasutatud mobiilimastide teeninduspiirkondi, mida on nimetatud piirkondadeks. Need piirkonnad ei seostu alati konkreetsete kohtade või keskustega ning tõlgendamisel tuleb arvesse võtta, et nende piirkondade piirid ei kattu otseselt kohalike omavalitsuste või kantide piiridega.

4.3.1. Piirkondade saldo ankurpunktide vahelise liikumise põhjal

Saldona on käsitletud piirkonda sisse tulijate ja piirkonnast lahkujate vahet. Piirkonda sisse liikuvad inimesed on need, kelle tööaja ankurpunkt paikneb vastavas piirkonnas, elukoha ankurpunkt aga mujal piirkonnas. Piirkonnast väljujad on need, kelle elukoha ankurpunkt paikneb vastavas piirkonnas, tööaja ankurpunkt aga mõnes teises piirkonnas. Kokku on liidetud kõik konkreetssesse piirkonda sisenejad ning kõik sellest väljujad ja seejärel leitud nende erinevus (sisenejate koguarvust on lahutatud väljujate koguarv). Positiivne saldo viitab sellele, et neisse piirkondadesse käivad inimesed igapäevaselt tööle, kooli, kuid ka teenuseid tarbima, samas on see piirkond oluline ka seal elavatele inimestele.

Summaarselt seostub tööperioodil Võru linnaga igapäevaselt 8010, Antsla linnaga 1335 liikumist, mis hõlmavad endas nii piirkonda sisse kui välja liikujaid, viidates liikumiste kogumahule. Võru maakonnas on võimalik eristada viis piirkonda, kus tööperioodil on saldo positiivne (joonis 9), mis tähendab seda, et päevasel ajal kasvab nende piirkondade inimeste arv muude piirkondade arvelt (toimub koondumine). Selgemalt kerkib esile Võru (saldo 1604) ja ka Antsla linn (saldo 103). Sellest võib järeldada, et neisse piirkondadesse käivad inimesed igapäevaselt tööle, kooli, kuid ka teenuseid tarbima. Piirkonnad, mis on kaardil tähistatud sinise punktiga, on alad, kus rahvaarv päeval väheneb ehk tegu on piirkondadega, kust inimesed lahkuvad, et minna tööle, kooli või teenuseid tarbima. Tegu on piirkondadega, mille arvelt keskused rahvastikus võidavad. Elukoha ja tööaja ankurpunktide võrdluses on Võru maakonnas sellisteks piirkondadeks enamasti linnade ja alevikega külgnevad piirkonnad.

Sekundaarsete ankurpunktide näol on tegu elukoha ja tööaja koha järel oluliste viibimiskohtadega. Need võimaldavad kirjeldada vaba aja kasutust. Elukoha ja sekundaarsete ankurpunktide vaheliste liikumiste korral tööperioodil on positiivse saldoga Võru maakonnas mõnedel juhtudel need piirkonnad, mille saldo oli negatiivne elukoha ja tööaja ankurpunktide võrdluses. Näiteks on Antsla linn negatiivse saldoga, Antsla linna tagamaa piirkonnad aga positiivse saldoga (Regionaalse pendelrände kordusuuring (joonis 25, 26)). Seevastu on Võru linn ka sekundaarsete ankurpunktide võrdluses tugevalt positiivse saldoga nii töö- kui suveperioodil.



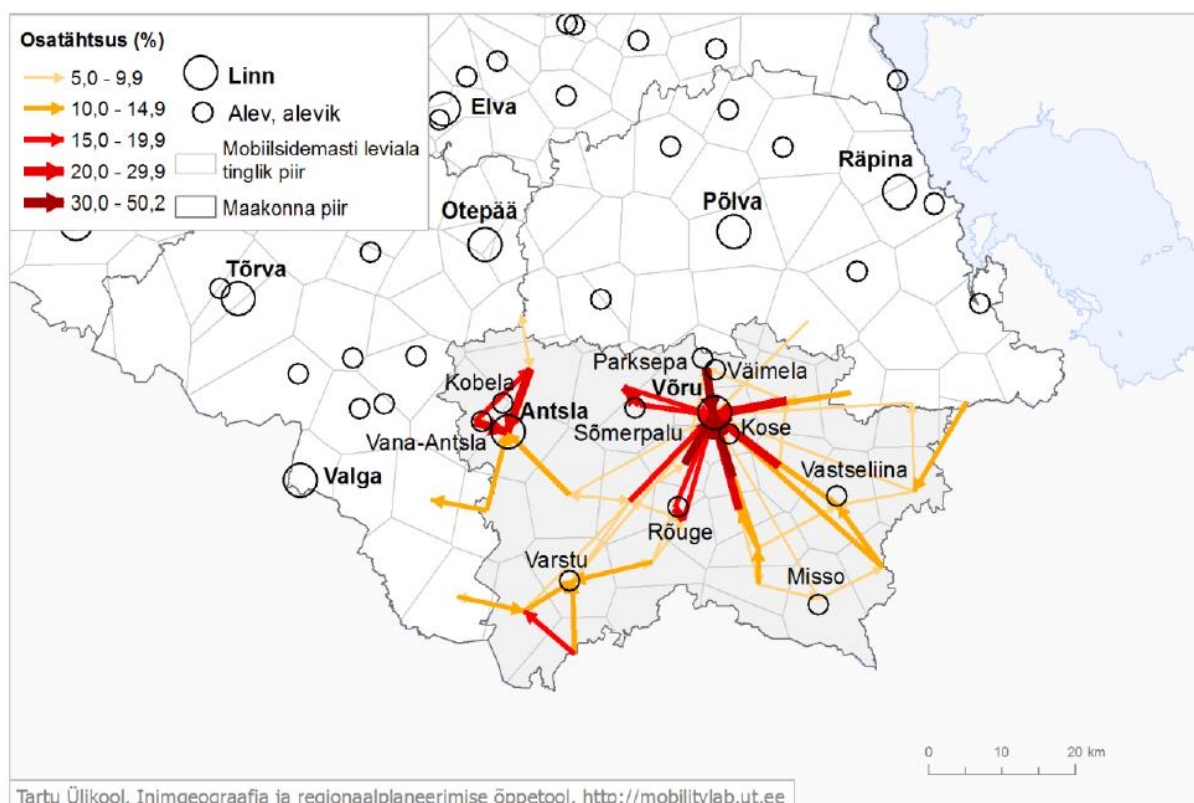
Joonis 9. Piirkonda sisse ja välja liikuvate (elukoha ja tööaja ankurpunktide vaheline liikumine) inimeste arvu erinevus Võru maakonnas tööperioodil. Allikas: Ahas, Silm 2013

Inimeste osatähtsus, kelle elukoha ja tööaja ankurpunkt paikneb tööperioodil samas piirkonnas, varieerub Võru maakonnas defineeritud piirkondades 20,0–79,9% vahel (Regionaalse pendelrände kordusuuring (joonis 13, 14)). Väiksem näitaja tähistab suuremat tööajal mujale piirkonda liikuvate inimeste osatähtsust. Võru linnas jääb 60,0–79,9% inimeste tööaja ankurpunktidest elukoha ankurpunktiga samasse piirkonda. Võru linna naaberpiirkondades on see näitaja 20,0–39,9%. See tähendab seda, et suurem osa Võru linna elanikest omavad töökohta samas linnas, linna tagamaal elavad inimesed on aga elukoha ja töökohta ankurpunktide võrdluses pigem väga mobiilsed. Kui vaadata maakonda tervikuna ja võrrelda seda teiste maakondadega (nt Tartumaa), siis ilmneb sarnane trend, kus linnalähedastel aladel elavad inimesed käivad elukohast erinevasse piirkonda tööle, kooli või teenuseid tarbima. Samas on linnadest eemal asuvaid piirkondi, kus väga suurel osal inimestest paikneb töökohta ankurpunkt elukoha ankurpunkti piirkonna piires. Kui aga võrrelda erinevaid maakonnakeskusi, siis liigub Võru linnast protsentuaalselt välja rohkem inimesi kui näiteks Tallinnast, Tartust, Pärnust, Kuressaarest, Valgast või Kärdlast.

4.3.2. Tõmbekeskuste mõjualad ankurpunktide vahelise liikumise põhjal

Järgnevalt on esitatud olulisemad liikumismahud ja suunad, et tõlgendada seda, millised keskused on milliste piirkondade jaoks olulisemad sihtkohad. Vaadatakse elukoha ja tööaja ankurpunkti vahel liikujate osatähtsust piirkonna elukohtade arvust tööperioodil.

Jooniselt 10 on näha, et Võru linn kui maakonnakeskus on tööperioodil maakonnas elavatele inimestele väga tugev tõmbekeskus, mis ei piirdu üksnes Võru linna lähinaabrusega, vaid hõlmab ka kaugemaid piirkondi. Olulist maakonnapiiriülest mõju Võru linn esitatud andmete põhjal ei oma. Teise olulisema keskusena kerkib esile Antsla linn. Maakonna tasandil on Võru linn väga oluline sihtkoht ka elukoha ja sekundaarsete ankurpunktide vaheliste liikumiste võrdluses. Seejuures tugevnevad sidemed ka kaugemate piirkondadega (Regionaalse pendelrände kordusuuring (joonis 27)). Samuti eristub ka Antsla. Suveperioodil varieeruvus erinevate suundade osas kasvab ja intensiivistub väljastpoolt maakonda tulnute osakaal.



4.4. Liikumisvõimalused

19

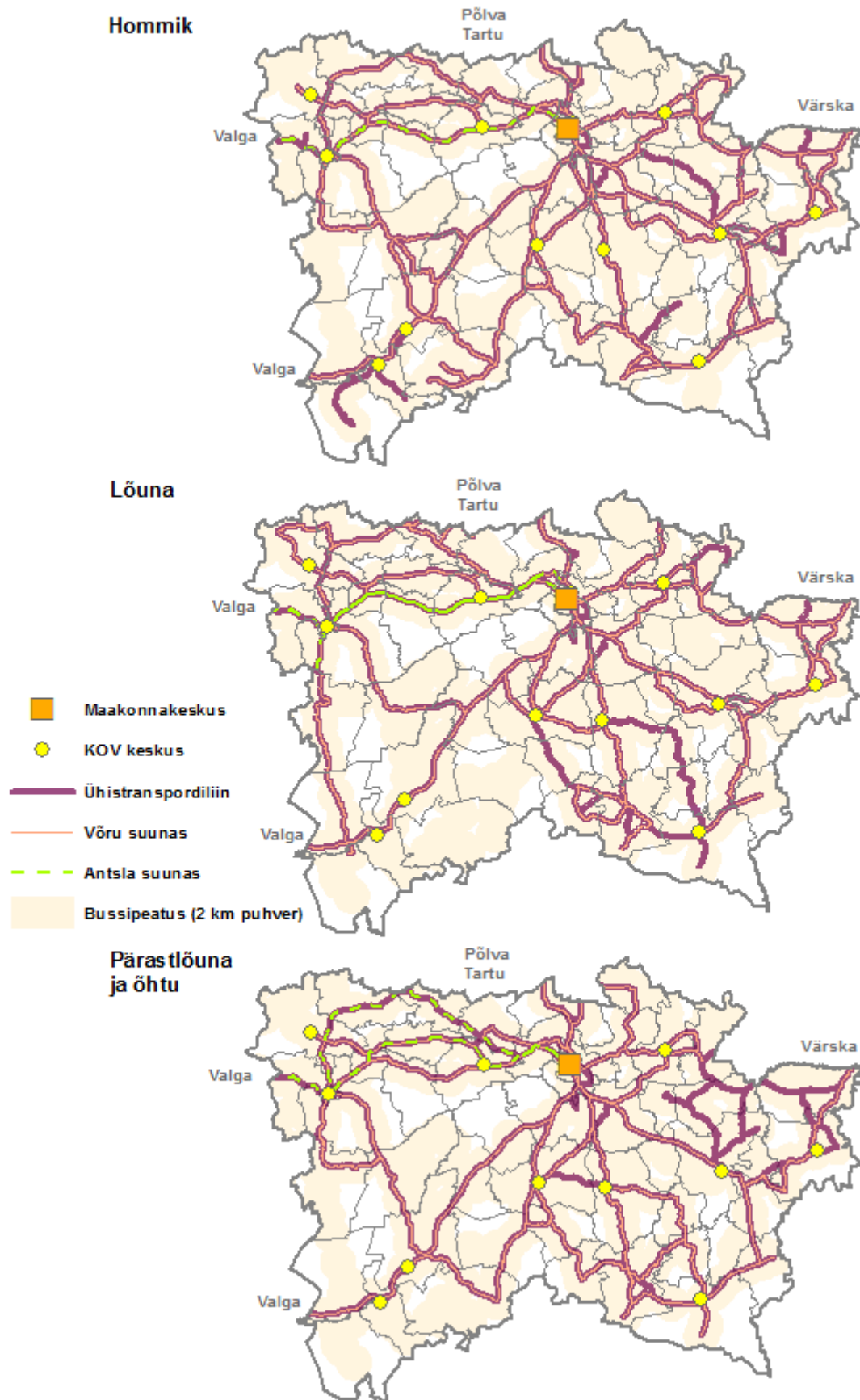
omavalitsuste poolt finantseeritud valla- või õpilasliinid, mis kokku toetavad terve maakonna ühistranspordivõrgu toimimist ja inimeste liikumist.

Järgnevalt on käsitletud bussiliine, mis tagavad ühendusi esmaspäevast reedeni (sh liinid, mis toimivad üksnes kooliperioodil). Eristatud on hommikust perioodi (enne 10:00), kus inimesed liiguvad tööle ja kooli, lõunast perioodi (10:00–15:00) ning pärastlõunast ja õhtust perioodi (pärast 15:00), mil liigutakse tagasi koju.

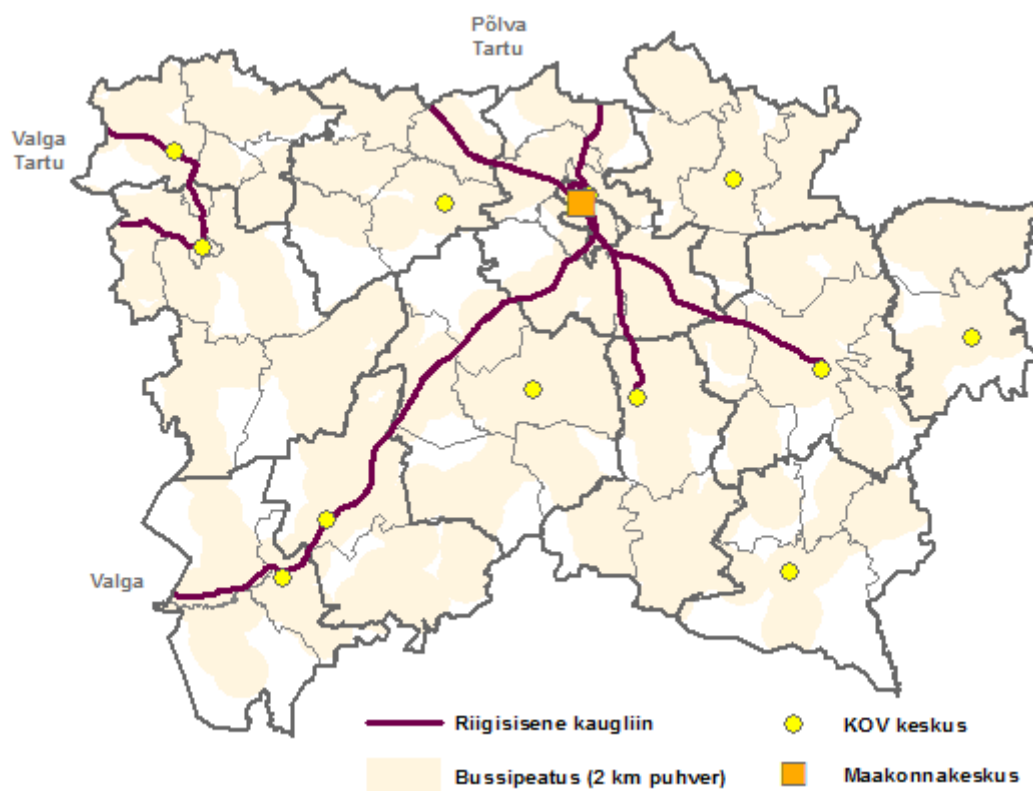
Ühistranspordi reisivõrk on tihedam hommikul ja õhtul (joonis 11). Võru linna ja sealt välja suunduvad liinid kõikides suundades, tagades vallakeskuste ja maakonnakeskuse vahelised ühendused. Võrumaal on mitmeid liine, mis liiguvad nn bussiringide põhimõttel. See tähendab, et reis saab alguse Võru linnast, läbib näiteks Antsla linna ja seejärel suundub tagasi Võru linna suunas, kuid marsruut on tagasi suundudes erinev. Väljaspool maakonnapiiri on ühendused Valga linna ja Valga maakonna lõunaosaga (Antsla linnast ning Võrust läbi Saru kandi) ning Põlva maakonnaga (Põlva, Kanepi, Räpina), Meremäe vallast ka Põlvamaal asuva Värskas alevikuga. Lisaks on olemas ühendused Võru linnast Tartumaale.

Riigisiseste kaugliinidega on ühendused eelkõige Võru linnast Põlva, Valga ja Tartu suunas. Mõnede liinide korral on ühendus ka Vastseliina, Haanja, Varstu ja Mõnistega. Antslast on ühendused Valga, Otepää ja Tartu suunas (joonis 12).

Lisaks maakonnaliinidele ja riigisisestele kaugliinidele on mõned omavalitsused sisse seadnud ka vallaliinid, mille eesmärk üldjuhtudel on tagada õpilaste jõudmine koolidesse ja tagasi koju. Vastavalt vajadusele ja võimalustele on korraldatud erinevad bussiringid. Mõned õpilasliinid on integreeritud maakonnaliinidega (väljuvad üksnes kooliperioodil), tagades liikumise nii õpilastele kui kõikidele teistele elanikele. Maakonnavõrku integreerimata õpilasliinidel (tabel 2) on reeglina võimalik sõita ka teistel, kuid kohaliku omavalitsuse poolt korraldatud õpilasveo eesmärgil korraldatud liine iseloomustab konkreetse kooli ja selle õpilaste vajadustest lähtumine (nt õhtused väljumised kohe pärast koolitundide lõppu), mis muudab selle teenuse tööks käiva inimese jaoks ebaregulaarseks.



Joonis 11. Võru maakonna territooriumil tegutsevate maakonnaliinide marsruudid hommikul, lõunal ja pärastlõunal ning õhtul (esimese väljumise kellaaja järgi)



Joonis 12. Võru maakonna territooriumil toimivad riigisisemed kaugliinid

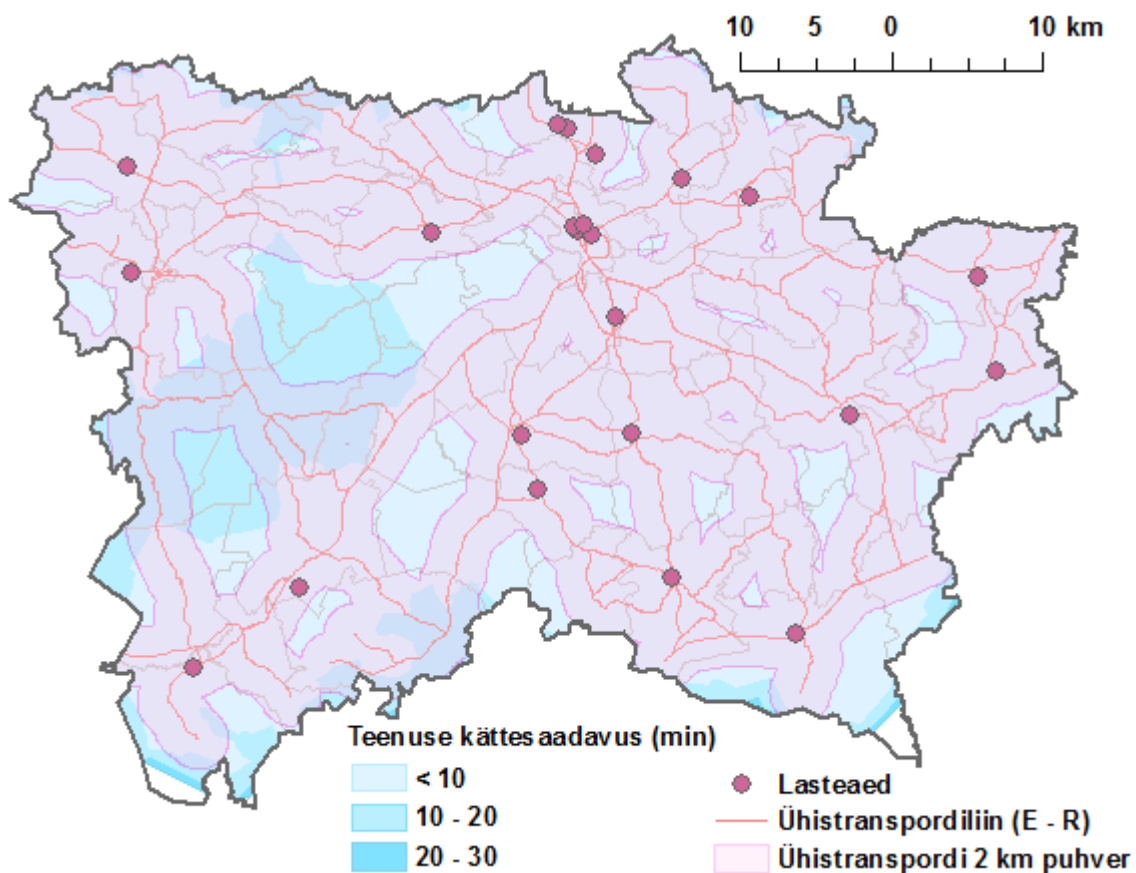
Tabel 2. Õpilasiinid, mis ei ole ühendatud maakonnaliinide võrku

Omaavalitsus	Kool	Kirjeldus
Urvaste	Kuldre kool	Üks õpilasiin hommikul, kaks õhtul
Sõmerpalu	Sõmerpalu kool, Osula kool	Kaks õpilasiini hommikul ja õhtul
Antsla	Antsla Gümnaasium	Õpilasiin hommikul ja õhtul
Mõniste	Mõniste Kool	Koolibussiring hommikul ja õhtul
Võru	Parksepa Keskkool	Liin hommikul, pärastlõunal, õhtul
	Puiga Põhikool	Hommikul kolm liini, pärastlõunal kaks liini
Lasva	Kääpa Põhikool	Õpilasiin hommikul ja õhtul
Haanja	Haanja Kool	Kolm liini hommikul ja kaks liini õhtul
Vastseliina	Vastseliina Gümnaasium	Üks liin hommikul ja kaks liini õhtul
Misso	Misso Kool	Õpilasiin hommikul ja õhtul

5. Maakonna sotsiaalse infrastruktuuri teenustebaas

Käesolevas peatükis vaadatakse, millised on olulisemad muutused, mis on sotsiaalse infrastruktuuri teenustebaasis teemaplaneeringu koostamise ja 2013. aasta võrdluses toimunud. Sotsiaalse infrastruktuuri teemaplaneeringuga eristatakse esmatasandi teenuseid, mille näol on tegu teenustega, mis peavad olema inimestele igapäevaselt ja võimalikult lihtsalt kättesaadavad. Täiendavalt on käsitletud teenuseid, mille näol on tegu muude, perioodiliselt kasutatavate, kuid siiski oluliste teenustega (nt raamatukoguteenus). Kantide lõikes olemasolevad teenused on esitatud tabelina lisas 2.

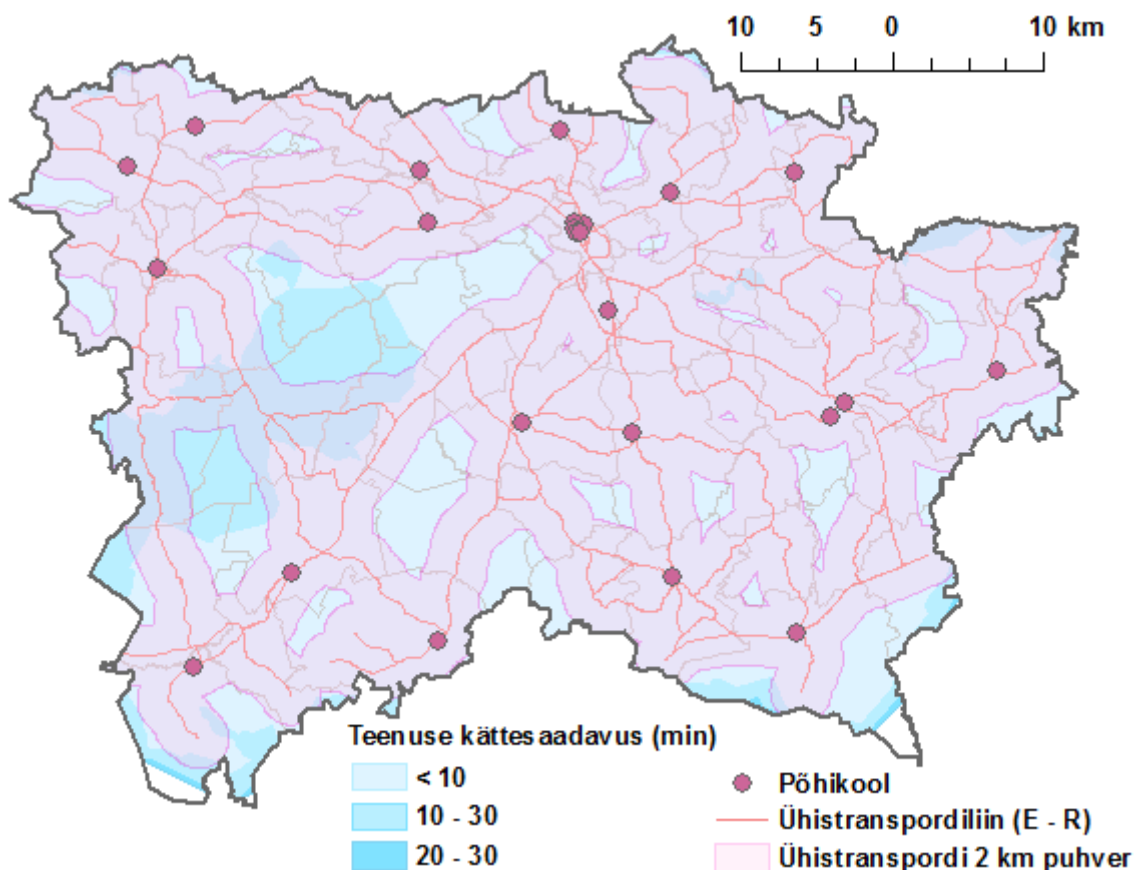
Hariduse näol on tegu esmatasandi teenusega, mis peab olema inimesele igapäevaselt ja võimalikult lihtsalt kättesaadav. Võru maakonnas on 20 alusharidust pakkuvat lasteasutust, mis on tegutsevad 16 kandi territooriumil (joonis 13) ja Võru linnas. Haanja Kooli lasteaiarühmad tegutsevad kahes kohas: Haanjas ja Ruusmäel. Samamoodi tegutseb kahes kohas ka Rõuge Lasteaed (Rõuge alevikus ja Viitina külas) ning Lasva Lasteaed (Lasva ja Kääpa külas). Lasteaedade võrku on juurde tulnud Parksepa alevikus asuv lasteaed Terve Pere Aed.



Joonis 13. Lasteaedade paiknemine

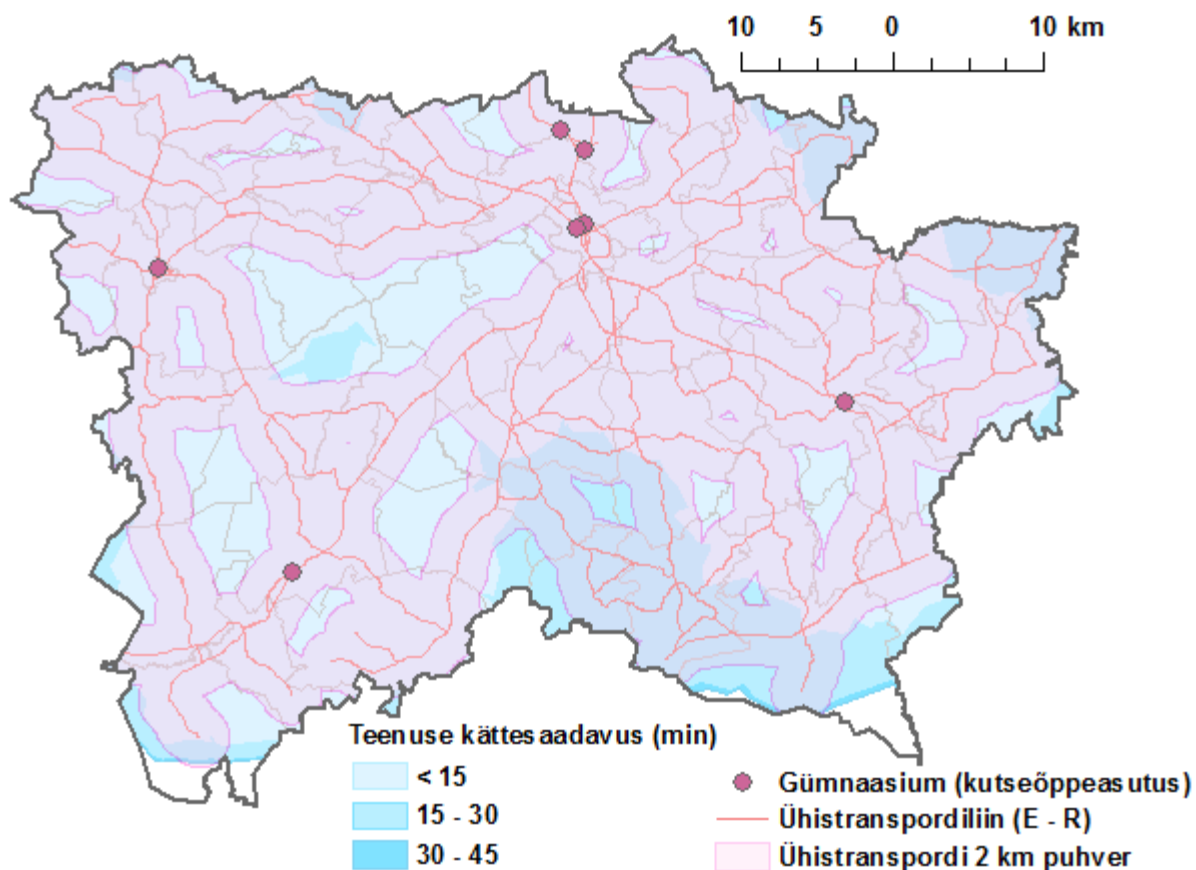
Kehtivas sotsiaalse infrastruktuuri teemaplaneeringus on eraldi käsitletud alghariduse ja põhihariduse valdkonda. Vastavalt 01.09.2010 jõustunud põhikooli- ja gümnaasiumiseadusele ei eristata enam algharidust põhiharidusest, küll aga eristatakse

kolme kooliastet (I – 1.–3. klass, II – 4.–5. klass, III – 7.–9. klass). Üldiseks trendiks Võrumaal on olnud õpilaste arvu vähenemine kõikides kooliastmetes. Noorte, kooliealiste arv on viimase viie aasta jooksul vähenenud 22%, mis on tinginud mõnede koolide või kooliastmete sulgemise. Suletud on Võru Vene Põhikool Võru linnas, Viitka Algkool Viitka kandis ja Lepistu Põhikool Tsooru kandis. Rõuge Põhikool ei tegutse enam Viitina kandis. Praegu tegutseb Võrumaal 23 põhiharidust andvat kooli (joonis 14), millest 21 pakuvad haridust kõigis kolmes astmes (v.a Võru Täiskasvanute Gümnaasium (II ja III aste) ning Pikakannu kool (I ja II aste), Haanja Kooli Ruusmäe maja (I aste)) ning millest kolm on keskendunud hariduslike erivajadustega laste õpetamisele. Tegutsemist on alustamas kool Sänna kandis.



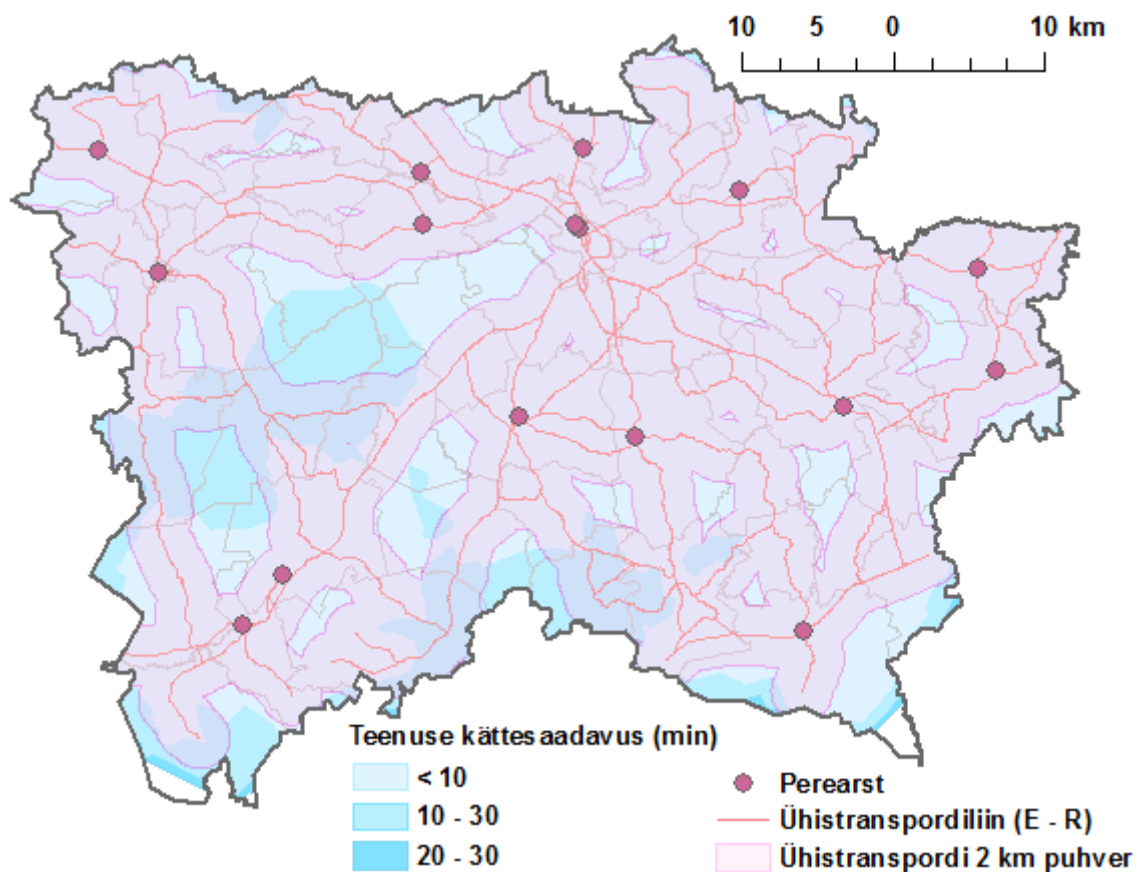
Joonis 14. Põhiharidust pakkuvate haridusasutuste paiknemine

Üldkeskharidust pakkuvaid koole on Võru maakonnas kokku seitse (joonis 15). Nendeks on Võru Kreutzwaldi Gümnaasium, Parksepa Keskkool, Vastseliina Gümnaasium, Antsla Gümnaasium, Varstu Keskkool ja Võru Täiskasvanute Gümnaasium. Nende hulka on arvestatud ka kutseõppeasutus Võrumaa Kutsehariduskeskus, kus lisaks kutsele on võimalik omandada ka keskharidus. Üheks muutuseks gümnaasiumivõrgus on Võru Kesklinna Gümnaasiumi gümnaasiumiosa sulgemine. Sellest ajast peale tegutseb kool edasi Võru Kesklinna Koolina. Teiseks on suletud Misso Keskkooli gümnaasiumiosa, pärast mida tegutseb kool edasi Misso Koolina.



Joonis 15. Üldkeskharidust pakkuvate haridusasutuste paiknemine

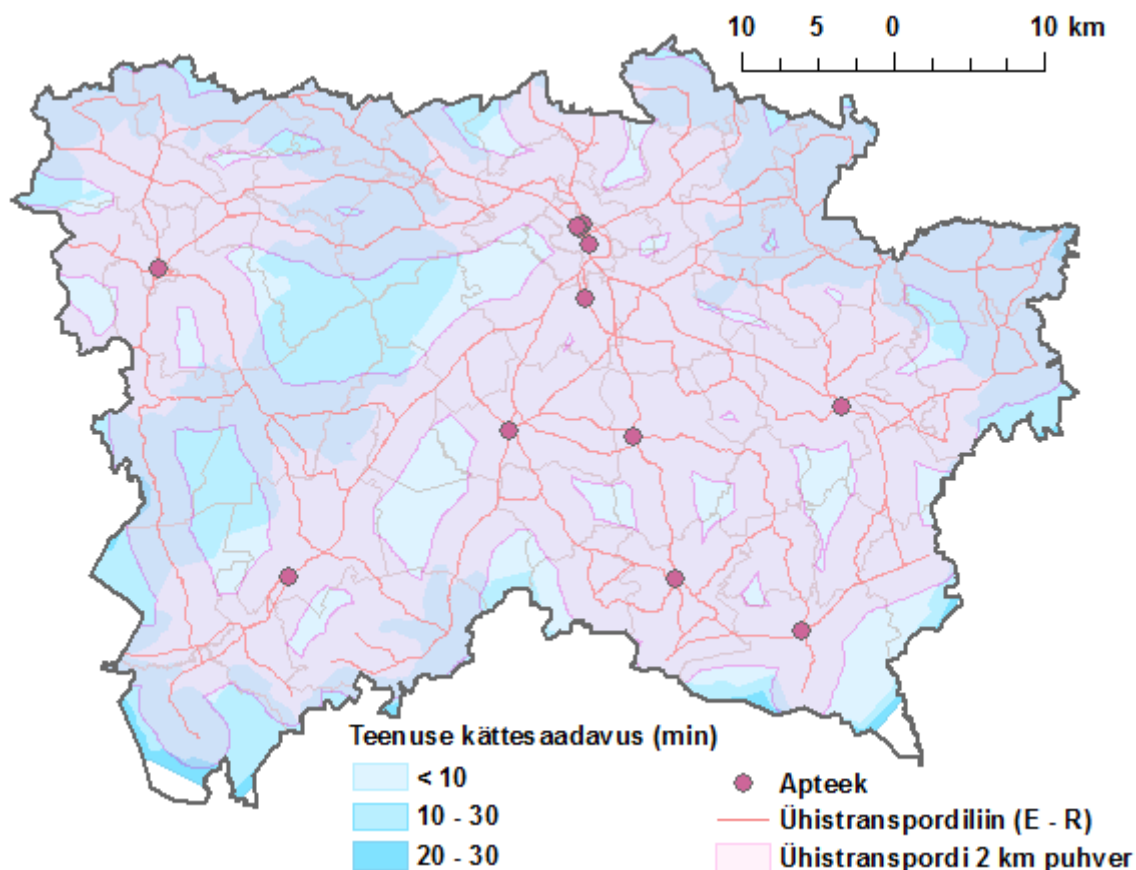
Perearstiteenus on kättesaadav 13 kandis: Kuldre, Osula, Väimela-Parksepa, Lasva, Mõniste, Varstu, Haanja, Ruusmäe, Misso, Vastseliina, Meremäe, Obinitsa ja Rõuge kant (joonis 16). Eelpool nimetatud kantides on teenus küll kättesaadav, kuid mitmel juhul on tingimuseks see, et perearsti või pereõe vastuvõtt toimub üksnes teatud päevadel nädalas ning seejuures ka teatud kellaaegadel (nt Haanja, Obinitsa, Meremäe). Kümme perearstipraksist asub Võru linnas ning kaks Antsla linnas.



Joonis 16. Perearstiteenuse paiknemine

Võrumaal tegutseb 14 apteeki, millest kuus tegutseb Võru linnas ning üks Antsla linnas (joonis 17). Teenus on kättesaadav ka Varstu, Misso, Haanja, Ruusmäe, Rõuge, Vastseliina ja Puiga-Meegomäe kandis. Vaatluse all oleva ajaperioodi jooksul on apteegiteenus paranenud Ruusmäe kandis, kus ravimimüük toimub kord nädalas samaaegselt perearsti vastuvõtuga. Apteegiteenust ei pakuta enam Lasva vallas.

Võru maakonnas tegutseb kokku 10 hoolekandeesutust, millest kaks asuvad Võru ja Antsla linnas. Päevakeskused asuvad Võru linnas, Võru vallas ja Antsla linnas.

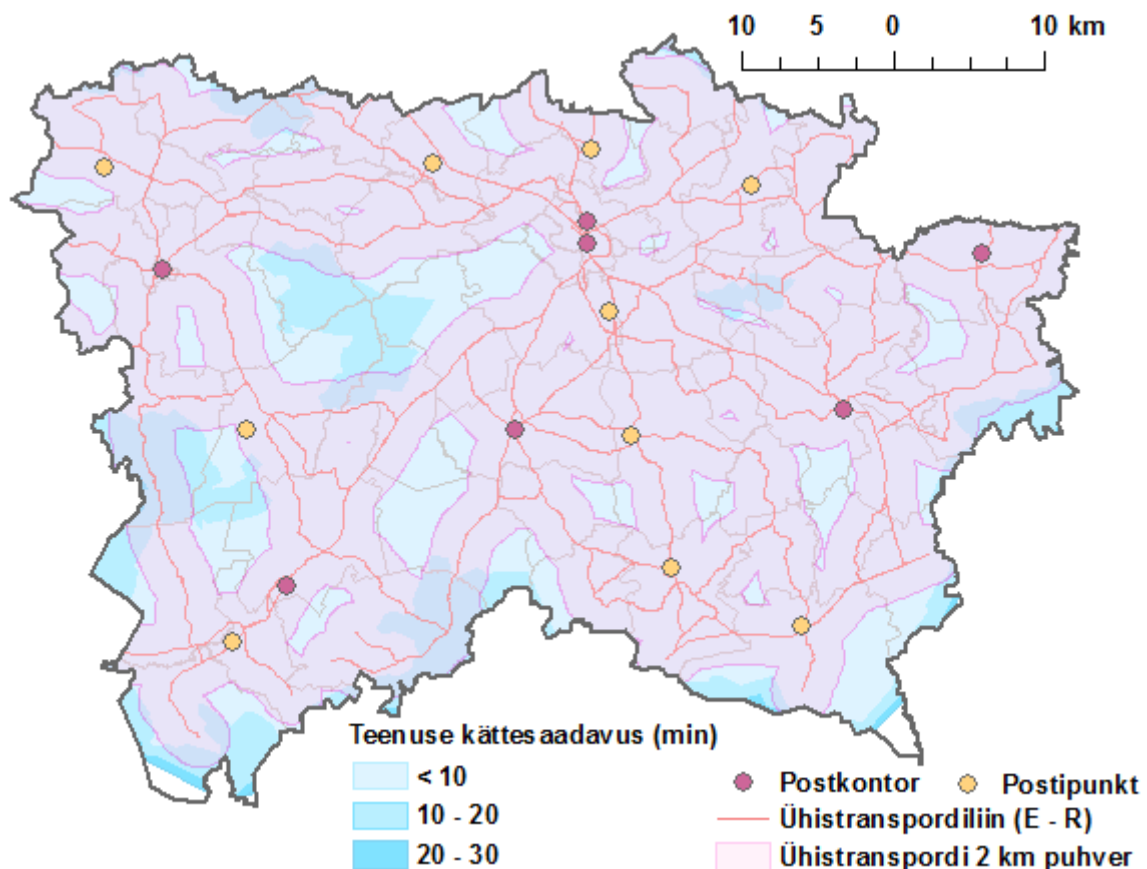


Joonis 17. Apteekide paiknemine

Maapiirkondades asuvate poodide ja kaupluste (sh kauplusautode) puhul on inimeste jaoks oluliseks küsimuseks toodete hind, mis võrreldes linnadega on reeglina kõrgem. Hindade erinevusest tulenevalt tarbib mobiilsem osa rahvastikust teenust suurema tõenäosusega piirkondades, kus on suurem valik ja konkurentsist tulenevalt ka madalam hind. See toob kaasa täiendava liikumisvajaduse ning vähendab teenuse tarbimist maapiirkondade kauplustes – mõned kauplused on ka suletud. Lisaks kauplustele läbib paljusid külasid ka kauplusauto, mis toob teenuse inimestele lähemale, kuid samas ei ole igapäevaselt kättesaadav.

Pangateenus on üks problemaatilisemaid teenuseid maapiirkondades, olles koondunud linnadesse. Pangakontorid asuvad Võru linnas. Pangaautomaadid asuvad Võru ja Antsla linnas ning Vastseliina alevikus. Tänapäeval pole pangautomaati enam Rõuges. Pangateenuse puhul on oluline ka see, millise panga klient ollakse, kuna teise panga automaadist sularaha välja võttes, lisandub teenustasu. Seega ei ole näiteks Vastseliinas paiknev automaat kõikidele võrdsetel alustel kasutatav. Võru maakonna teatud piirkondi (Antsla, Saru) läbib kaks korda kuus ka pangabuss ehk liikuv pangakontor, milles on võimalik teha kõiki neid toiminguid nagu pangakontoriski, kuid ka pangabussi teenus on suunatud eelkõige selle panga klientidele ning marsruut on aja jooksul muutunud.

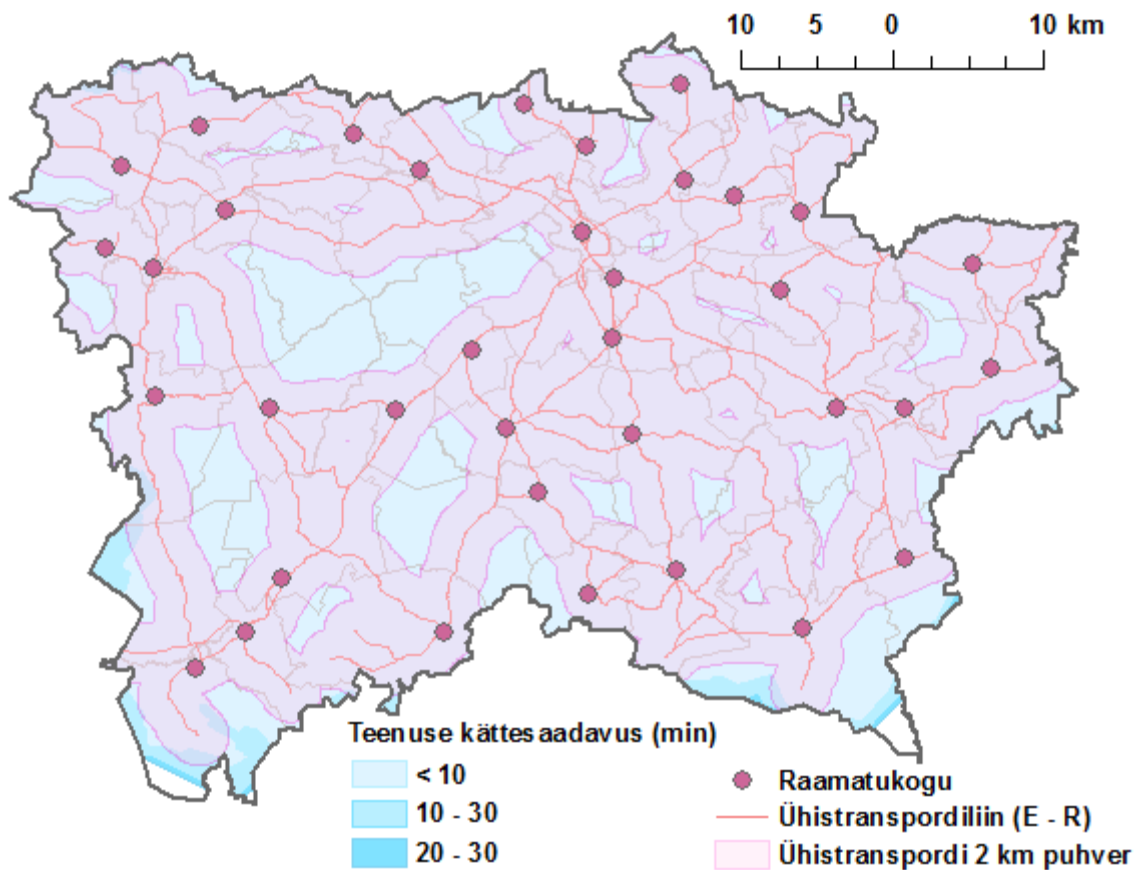
Aja jooksul on mitmed postkontorid muutunud postipunktideks, mille lahtiolekuaega on samaaegselt ka lühendatud või varasemalt töötanud postipunktid on suletud. Võru maakonnas paikneb 2013. aasta seisuga 17 postiteenust pakkuvat asutust. Postkontorid asuvad Obinitsa külas, Antsla linnas, Rõuge alevikus, Vastseliina alevikus, Varstu alevikus ning Võru linnas (joonis 18). Posti- ja pangateenus on omavahel olnud tihedalt seotud, sest postiasutused on pakkunud postipanga teenust. Postkontori sulgemisel on inimestel seega mingil määral kadunud võimalus ka pangateenust kasutada. Teiselt poolt kaasneb postipanga abil tehtud tehingutega (sularaha sissemakse, väljamakse, ülekanne) teenustasu, mis asetab jällegi inimesed ebavõrdsesse olukorda.



Joonis 18. Postiteenuse paiknemine

Raamatukogude võrk Võrumaal on tihe – kokku 36 raamatukogu (joonis 19). Juurde on lisandunud Otsa raamatukogu, mille näol on tegu Lasva raamatukogu laenutuspunktiga. Raamatukogudes paikneb reeglina ka avalik internetipunkt. Lisaks on Võrumaal mitu registreeritud traadita interneti (WiFi) leviala – kokku 34, millest 30 on tasuta ligipääsetavad¹.

¹ Allikas: www.wifi.ee (november 2013).



Joonis 19. Raamatukogude paiknemine

Võru maakonnas on mitmeid küla- ja seltsielu edasi vedavaid rühmitusi, mis tegutsevad seltsimajades ja külakeskustes, rahvamajades ja kultuuriasutustes. Maakonna suurimaks kultuuriasutuseks on Võru linnas tegutsev multifunktsionaalne kultuurikeskus. Kogukonnaaktiivsusest annab märku paljude külakeskuste olemasolu ja mõnedes kohtades ka uute tegevuskohtade avamine (näiteks Misso valda on valminud Tsiistre Külakoda). Võrumaal tegutseb noortekeskus või noortetuba peaaegu igas omavalitsuses. Varasemaga võrreldes on näiteks Tsooru kandis Tsooru Rahvamajas avatud noortetuba. Spordirajatiste võrgustikus ei ole väga suuri muutusi toimunud.

6. Keskuste eristamine

6.1. Tõmbekeskused

Üleriigilise planeeringu „Eesti 2030+“ järgi on Võru maakonna maakonnatasandi keskuseks Võru linn. Lisaks maakonnakeskusele on piirkondliku arengu tagamisel seatud oluliseks eristada ka maakonnatasandi tugikeskused, mille näol on tegu samuti tõmbekeskustega. Tõmbekeskuste eristamiseks on seatud ühtsed kriteeriumid, kuid järgnevalt loetletud kriteeriumide täitmisel konkreetse keskuse osas lubatakse olla paindlik, kuna Eesti eri paikades on ruumistruktuur üsna erinev. Sellest hoolimata peab keskuseks arvatud linn või alev vastama suuremale osale järgnevalt loetletud kriteeriumidest.

- Tõmbekeskuseks loetakse linnalised asulad (linnad ja alevid asustusüksustena), mis on piisavalt suured või piirkonnas väga olulised, välja arvatud juhul, kui need jäävad suuremale keskusele liiga lähedale (alla 15 km linna piirist).
- Keskusega seotud toimepiirkonnas võiks reeglina olla vähemalt 10 000 elanikku, erandina vähemalt 5000 elanikku. Keskusega seotud toimepiirkonna piiri määramise aluseks on käesolevalt arvestatud pendelrände (tööränne, õpiränne) suundi ja mahtusid ning kantide omavahelisi seoseid ja seoseid keskustega.
- Tõmbekeskused on olulised töökohtade pakkujad. Seetõttu on oluliseks näitajaks töökohtade ja hõivatute suhtarv, mis võiks olla 0,75 või suurem.

$$\text{töökohtade ja hõivatute suhtarv} = \frac{\text{keskuses olemasolevad töökohad}}{\text{keskuses elavate hõivatute arv}}$$

Töökohtade koguarv on määratud üle Eesti keskusesse tööle käivate inimeste arvuga. Hõivatute all on mõeldud vähemalt 15-aastaseid (v.a ajateenijad), kes elavad keskuses, töötades keskuses või mujal Eestis. Nimetatud näitaja kirjeldab keskuse potentsiaali töökohtade pakkumisel², kuid lisaks töökohtade ja hõivatute suhtarvule on oluline kõrvale vaadata ka töökohtade absoluutarvu.

- Keskuses peavad olema kättesaadavad tasuta avalikud teenused, eeskätt tervishoiuteenus (perearst) ja haridus (põhikooli- ja gümnaasiumiseaduse nõuetele täielikult vastav põhikool, võimalusel gümnaasium).
- Asula peab olema vähemalt kolme piirkonna pendelrändajate esmaseks sihtkohaks kas talvel või suvel ning elukoha ja töökoha või elukoha ja kolme olulisema sekundaarse ankurpunkti vahelises liikumises.
- Lähedal asuvad kaks keskust, mille vahel spetsialiseeritud funktsioonid on jaotunud ja millel on põhiliselt sama tagamaa, saab lugeda kaksikeskuseks, mille toimepiirkond eristatakse mõlemast keskusest lähtuvalt. Võrumaal selliseid keskusi ei esine.

Tõmbekeskuse ehk toimepiirkonna keskusena käsitletakse vastavat linnapiirkonda, mis on sisuliselt ühtse tervikuna koostoimivad keskuseks olev linnaline asula ja selle lähitagamaa,

² Näitaja arvutamiseks kasutatud andmed põhinevad 2011. aasta rahva ja eluruumide loenduse tulemustel.

moodustades sisuliselt funktsionaalselt ühe linnastu. Järgnevalt vaadatakse näitajaid lähemalt linna kui asustusüksuse suhtes.

Võru maakonnas võib eristada kaks asulat, mis vastavad etteantud kriteeriumidele (tabel 3). Nendeks on Võru ja Antsla linn. Võru linna ehk maakonnakeskuse ümber moodustub maakonnatasandi toimepiirkond. Maakonnatasandi toimepiirkond on defineeritud kui ala, kust on keskusesse võimalik jõuda tööle, kooli ja igapäevateenusteni 30 minutiga ning mille keskus on peamiseks töö ja teenustega seotud pendelrände sihtkohaks. Antsla linna ümber võib eristada maakonnatasandi tugi-toimepiirkonna (vt lähemalt ptk 7).

Võru linna käis 2011. aasta rahva ja eluruumide loenduse andmetel üle Eesti tööle ligi 5000 inimest, mis on käesolevalt võrdsustatud töökohtade koguarvuga Võru linnas. Linnas asuvatest töökohtadest 60% olid vaatluse all oleval ajahetkel hõivatud oma linna elanike poolt. Antsla linnas oli veidike üle 350 töökohta, millest 44% oli hõivatud Antsla linna elanike poolt. Töökohtade arvu ja hõivatute suhtarvu põhjal võib öelda, et Võru linn on oluline töökohtade pakkuja ja seetõttu ka tugev tömbekeskus. Antsla linnas on töökohtade arv tunduvalt väiksem, kuigi töökohtade ja hõivatute arvu suhtarv jääb etteantud kriteeriumi piiresse. See võib olla ka põhjus, miks tema olulisus tömbekeskusena piirdub üksnes naaberkantidega, samas hõivas 56% Antsla linna töökohtadest väljaspool linna elavad inimesed. Linna positsiooni keskusena tugevdab ka naabruses paiknevate töökohtade olemasolu. Võru vallas oli 1396 töökohta, Antsla vallas ilma linnata veel 561 töökohta.

Regionaalse pendelrände kirjeldamiseks koostatud uuring toetab tömbekeskuste määramist. Etteantud kriteeriumide kohaselt peab keskus olema vähemalt kolmele piirkonnale peamiseks pendelrände sihtkohaks (piirkonnad, mis vähemalt ühel perioodil (tööperiood, suveperiood) ning elukoha ja tööaja ankurpunkti või elukoha ja kolme olulisema sekundaarse ankurpunkti vaheliste liikumiste põhjal on vähemalt kolmele piirkonnale peamiseks sihtkohaks). Täiendava parameetrina on sisse toodud sisenevate inimeste arv. See uuring on Võru maakonnas eristanud neli peamist pendelrände sihtkoha piirkonda, millest Varstu alevikku käsitletakse hiljem teeninduskeskusena:

- Võru linn, mis on elukoha ja tööaja ankurpunktide vaheliste liikumiste osas tööperioodil peamiseks sihtkohaks 15-le piirkonnale (4807 inimest), suveperioodil 13-le piirkonnale (5924 inimest), elukoha ja kolme olulisema sekundaarse ankurpunkti vaheliste liikumiste osas tööperioodil peamiseks sihtkohaks 27-le piirkonnale (11 731 inimest), suveperioodil 25-le (15 674 inimest);
- Antsla linn, mis on elukoha ja tööaja ankurpunktide vaheliste liikumiste osas tööperioodil peamiseks sihtkohaks neljale piirkonnale (719 inimest), suveperioodil neljale piirkonnale (1018 inimest), elukoha ja kolme olulisema sekundaarse ankurpunkti vaheliste liikumiste osas tööperioodil peamiseks sihtkohaks kolmele piirkonnale (1346 inimest), suveperioodil samuti kolmele piirkonnale (2529 inimest);

- Varstu aleviku piirkond, mis on elukoha ja tööaja ankurpunktide vaheliste liikumiste osas tööperioodil peamiseks sihtkohaks kahele piirkonnale (312 inimest), suveperioodil kolmele piirkonnale (515 inimest);
- Mõniste (Saru küla piirkond), mis on elukoha ja tööaja ankurpunktide vaheliste liikumiste osas tööperioodil peamiseks sihtkohaks kolmele piirkonnale (223), suveperioodil kahele piirkonnale (363 inimest).

Tabel 3. Tõmbekeskuste eristamine kriteeriumide alusel.

Kriteerium	Võru linn (maakonnakeskus)	Antsla linn (vallasine linn)
Kaugus suuremast keskusest ³	Põlva: 25 km Tartu: 71 km Valga: 73 km	Otepää: 40 km Valga: 37 km Võru: 34 km
Keskusega seotud toimepiirkonna elanike arv ⁴	~36 000	~5000
Töökohtade ja hõivatute suhtarv	4926 / 5156 = 0,96	357 / 463 = 0,77
Tasuta avalikud teenused	Alusharidus, põhiharidus, gümnaasium, perearst, haiglateenuse, eriarstiabi, päevakeskus	Alusharidus (1,5 km linnast), põhiharidus, gümnaasium, perearst, päevakeskus
Pendelrändajate esmane sihtkoht	Elukoht ja töökoht: tööperiood 15, suveperiood 13 Elukoht ja sekundaarsed ankurpunktid: tööperiood 27, suveperiood 25	Elukoht ja töökoht: tööperiood 4, suveperiood 4 Elukoht ja sekundaarsed ankurpunktid: tööperiood 3, suveperiood 3

6.2. Teeninduskeskused

Lisaks eelpool käsitletud maakonnatasandi keskuste ja maakonnatasandi tugikeskuste eristamisele, mille ümber joonistuvad tugevad pendelrändeareaalid, on maapiirkondades olulised ka alamaastme keskused ehk teeninduskeskused. Teeninduskeskuse näol on tegu praeguse omavalitsuskeskuse, endise majandikeskuse või teise väikekeskusega, mis ei ole piisavalt suur, et toimida tõmbekeskusena ning olulise töökohtade pakkujana oma tagamaale, kuid mille roll erinevate avaliku ja erasektori teenuste pakkumisel ja asustuse sõlmkohana on siiski olemas. Samuti on nad olulised transpordi sõlmpunktidenä ühenduste tagamisel teiste suuremate keskustega, eelkõige jõudmaks töökohtade, kuid ka haridusasutuste ja teiste teenusteni. Valik Võru maakonna võimalikest teeninduskeskustest on toodud tabelis 4. Mõned käsitletud teeninduskeskused jäävad eelpool defineeritud tõmbekeskuste mõjualasse, kust keskusesse käib tööle rohkem kui 16% hõivatutest. Näiteks Parksepa ja Väimela alevik jääb piirkonda, kust Võru linna käib üle 31% hõivatutest, mida võib lugeda ka Võru linna lähitagamaa hulka ja seega linnapiirkonna sisse.

Kuigi teeninduskeskused on olulised eelkõige igapäevaste teenuste kättesaadavuse tagamisel, siis võib teeninduskeskuste elujõulisust ja jätkusuutlikkust hinnata ka töökohtade

³ Vahekaugused mööda võimalikult lühemat teed. Allikas: <http://www.mnt.ee/kaugus/m>.

⁴ Rahvaarvu arvestamise aluseks 2011. aasta rahva ja eluruumide loenduse andmed. Vt lähemalt ka ptk 7.

arvu abil – mida rohkem töökohti, seda suurema tõenäosusega tarbitakse seal ka rohkem teenuseid. Järgnevalt on esitatud teeninduskeskustena käsitletud asustusüksuste töökohtade arv Võru maakonnas elukohta omavate inimeste jaoks: Väimela ja Parksepa alevikus kokku paikneb üle 350 töökohta, Vastseliina alevikus üle 200, Rõuge alevikus üle 100 töökohta, Varstu aleviku, Haanja küla ja Misso aleviku töökohtade arv jääb vahemikku 50–100 ning Meremäe külas alla 50.

Tabel 4. Valik Võru maakonna võimalikest teeninduskeskustest

Nimetus	Olemasolevad teenused	Transpordi sõlmpunkt	Elanike arv ⁵
Meremäe küla	Alusharidus, põhiharidus, perearst, esmatarbekaubad, raamatukogu, hooldekodu, ANK	Maakonnaliin: Võru, Vastseliina, ümberkaudsed piirkonnad	146
Misso alevik	Alusharidus, põhiharidus, perearst, apteek, esmatarbekaubad, postiteenus, raamatukogu, rahvamaja, hooldekodu, ANK	Maakonnaliin: Võru, Rõuge, Vastseliina, ümberkaudsed piirkonnad	205
Parksepa alevik, Väimela alevik	Alusharidus, põhiharidus, gümnaasium (kutseharidus), perearst, esmatarbekaubad, postiteenus, raamatukogu, rahvamaja	Maakonnaliin: Võru, Põlva, Räpina, Tartu Riigisisene kaugliin: Võru, Põlva, Tartu	694 + 734
Rõuge alevik	Alusharidus, põhiharidus, perearst, apteek, esmatarbekaubad, postiteenus, raamatukogu, hooldekodu, rahvamaja, ANK	Maakonnaliin: Võru, Antsla, Vastseliina, Misso, ümberkaudsed piirkonnad	444
Varstu alevik	Alusharidus, põhiharidus, gümnaasium, perearst, apteek, esmatarbekaubad, postiteenus, raamatukogu, kultuurikeskus	Maakonnaliin: Võru, Antsla, Rõuge, Valga Riigisisene kaugliin: Võru, Valga	330
Vastseliina alevik	Alusharidus, põhiharidus, gümnaasium, perearst, apteek, esmatarbekaubad, postiteenus, raamatukogu, hooldekodu, rahvamaja, ANK	Maakonnaliin: Võru, Misso, Rõuge Riigisisene kaugliin: Võru, Tartu	620
Haanja küla	Alusharidus, põhiharidus, perearst, apteek, esmatarbekaubad, postiteenus, raamatukogu, rahvamaja, noortetuba	Maakonnaliin: Võru, Rõuge, Misso Riigisisene kaugliin: Võru, Põlva, Tartu	162

Lisaks tabelis esitatud teeninduskeskustele, võib taolisi keskusi maakonnaplaneeringu raames veel rohkem käsitleda (nt Sõmerpalu, Mõniste jne), kuid seejuures on oluline täpsustada teeninduskeskuste roll. Näiteks suurematest keskustest kaugemal asuvates piirkondades võib mõni teeninduskeskus väiksest elanike arvust hoolimata konkreetses piirkonnas siiski väga oluline sõlmpunkt olla. Näiteks on tabelis esitatutest teistest

⁵ 2011. aasta rahva ja eluruumide loenduse põhjal.

tugevamad Vastseliina, Rõuge, Varstu, Väimela ja Parksepa alevik, kuid kauguse tõttu olulisematest keskustest säilitab kohapeal olulisuse ka Meremäe küla. Seega on teeninduskeskuste defineerimisel lisaks teenuste olemasolule oluline arvestada ka selle kaugusega olulisematest tõmbekeskustes, töökohtade arvu ja iseloomu, rahvastikuprotsesse (rahvastikuproгноos, vanuskoosseis), olemasolevaid transpordiühendusi ja tulevikuinvesteeringuid. Seda kõike on oluline teada ja mõista, et hinnata nimetatud keskuse elujõulisust teenuste pakkujana ja soovitud arenguid suunata.

7. Sisend toimepiirkondade defineerimiseks

Toimepiirkonna näol on tegu koostoimiva funktsionaalse piirkonnaga, mis moodustub keskusest ja selle tagamaast ning keskusega seotud kohalikest keskustest ja nende tagamaal asuvatest paikkondadest, mille elanike jaoks on antud keskused peamiseks igapäevase ja perioodilise liikumise sihtkohaks. Funktsionaalsete piirkondade all on siinkohal mõeldud omavahel toimivates suhetes (nt töökohad ja tööjõud, teenused (nt haridus) ja nende tarbijad) olevaid alasid.

Toimepiirkondades aset leidvate liikumiste kirjeldamise aluseks on käesolevalt ruumiüksustena kasutatud sotsiaalse infrastruktuuri teemaplaneeringu raames määratud kante. Seal on kant defineeritud kui sotsiaalne ja kultuuriline asustuse alakooslus, millel on ühine „meie-tunne“. See on ala, mida asustab konkreetne kogukond ja mis on neile „oma“. Kantide jaotuse määramise aluseks olid järgmised tegurid: looduslikud piirid, vahemaad, ajaloolised ja kultuurilised seosed, identiteet, erinevad piirid läbi aegade (külade, alevike, kollektiivmajandite, valdade ja külanõukogude piirid). Dokumendis „Eesti regionaalarengustrateegia 2020“ on käsitletud mõistet paikkond, mis on defineeritud kui asustussüsteemi esmane (alama astme) funktsionaalselt terviklik või ühtne koostisosa, mille moodustab asustusüksus või nende grupp. Lisatud on, et sarnases tähenduses on kasutatud eelnevalt kirjeldatud mõistet „kant“.

Aja jooksul on inimesed muutunud igapäevaselt mobiilsemaks liikumiste sageduse ja läbitud vahemaade osas, töökohad ja teenused on koondunud suurematesse keskustesse, suur osa inimestest elab linnades, uus põlvkond ei pruugi nii hästi tajuda ajaloolisi piire – see on küsimuse alla seadnud ajaloolistest ja kultuurilistest seostest ja piiridest lähtumise. Võttes toimepiirkondade määramisel aluseks kantide piirid, kerkisid esile teatud küsimused nii sisulise tõlgendamise kui toimepiirkondade piiride määramise osas:

- kandi kuju, mille tõttu osad samas kandis elavad inimesed on keskusele (teenustele) lähemal kui teised;
- inimeste vähesus kandis, mille alusel võiks kindlalt väita, et konkreetne kant või osa kandist kuulub kindla keskuse toimepiirkonda;
- kandi sisemine heterogeensus inimeste töökohtade ja kooli valiku osas, millest tulenevalt tekivad kattuvad toimepiirkonnad (paikkonna kuulumine mitme keskuse mõjualasse).

Kuigi ruumiüksuse küsimus siiski jääb, on kandi või paikkonna näol reeglina tegu väiksema ruumiüksusega kui omavalitsus, võimaldades paremini kirjeldada tegelikke liikumisi ja omavalitsuse sisest heterogeensust. Kantide tasandil on arvutatud pea kõik näitajad (liikujate absoluut- ja suhtarvud).

Toimepiirkondade määramisel on ülesandeks seatud lähtuda järgmistest põhimõtetest:

- toimepiirkondade piiritlemisel tuleb lähtuda sellest, millised paikkonnad on reaalselt/funktsionaalselt seotud ühe või teise keskuse või toimepiirkonnaga, eelduseks on, et toimepiirkondade sees on paikkondade omavahelised sidemed tugevamad võrrelduna toimepiirkonnast väljapoole jäävate aladega;
- maakonnapiirid ei tohi saada maakonnamüürideks, mistõttu on konkreetse maakonna toimepiirkondade piiritlemisel oluline vaadata ka üle maakonnapiiride naabermaakondadesse ehk millised on selle konkreetse maakonna jaoks tõmbekeskused väljaspool maakonnapiire ja kas konkreetse maakonna keskused on tõmbekeskuseks ka väljaspool maakonda elavatele inimestele, võrdlus naabermaakondadega on läbi viidud kohaliku omavalitsuse tasandil;
- maakonnatasandi toimepiirkondade ja tugi-toimepiirkondade määratlemisel ja piiritlemisel tuleb ära katta kogu territoorium.

Defineeritud toimepiirkondade sees on esitatud tsoneering lähtuvalt sellest, kui suur osa toimepiirkonnas elavatest hõivatutest käib tõmbekeskusesse tööle. Eristada on võimalik järgmisi vööndeid:

- linna lähivööndi puhul on tegemist linnalise keskkonnaga, kus 31% ja enam inimestest (hõivatutest) on linnaga tihedalt seotud;
- siirdevöönd tuleb lähivööndist edasi, kus linnaga on seotud 16–30% elanikest;
- äärelised alad, mille elanikest on ja jääb keskusega seotuks 15% või vähem elanikest.

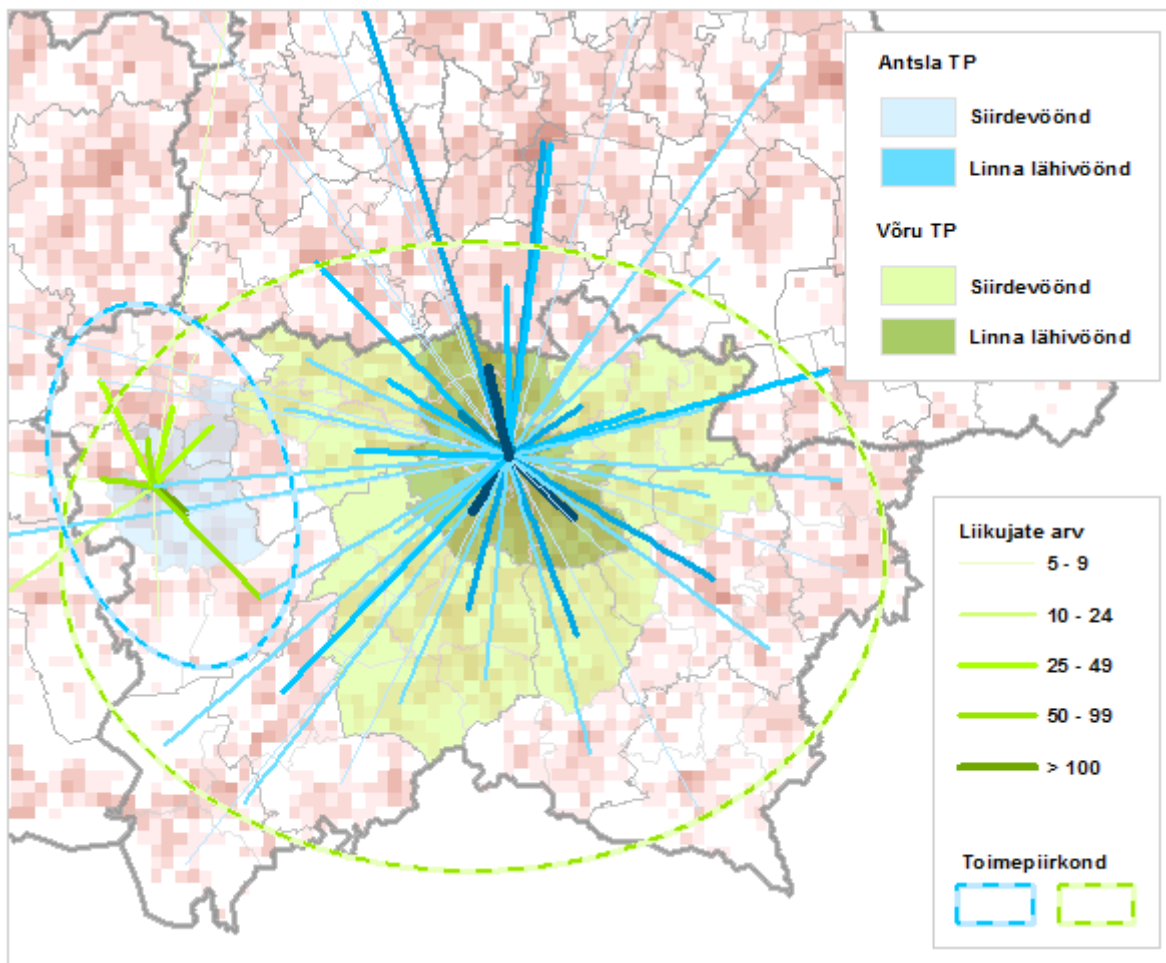
Toimepiirkondade piiride määramise aluseks on võetud reaalsed liikumised keskuse ja selle tagamaa vahel ning tagamaa enda sees REL 2011, EHIS ning regionaalse pendelrände kordusuuringu tulemuste põhjal. Toimepiirkonna sees on esitatud tsoneering kantide tasandil, käsitledes linna lähivööndit ja siirdevööndit, kuid toimepiirkonna piiri defineerimisel ei ole lähtutud konkreetsete kantide piiridest. Tegu on pigem hägusate piiridega, kuna inimesed liiguvad erinevatel tasanditel – igapäevased liikumised, vaba aja liikumised, perioodilised liikumised. Samas on inimeste liikumised ajas muutuvad ning need piirid kirjeldavad üldisemaid trende.

Lähtudes keskuste defineerimisest, kantide omavahelistest seostest maakonna sees ning üle maakonnapiiri, võib eristada kaks toimepiirkonda – Võru linna toimepiirkond ja Antsla linna toimepiirkond (joonis 20). Regionaalse pendelrände kordusuuring kirjeldab igapäevast pendelrännet erinevatest aspektidest – elu- ja töökoha (kooli) vahelised liikumised, elukoha ja sekundaarsete ankurpunktide vahelised liikumised –, toetades samuti kahekeskuselist süsteemi.

Maakonnatasandi toimepiirkond on defineeritud kui ala, kus keskusesse on võimalik jõuda tööle, kooli, igapäevateenusteni 30 minutiga ning selle keskus on peamiseks töö ja teenustega seotud pendelrände sihtkohaks, olles eeskätt just töökohtade tagamaa. 30-minutilise kriteeriumi alusel katab Võru linn pea terve maakonna. Sellest väljapoole jäävad mõned maakonnapiiriäärsed alad, kuid ka maakonna äärealadele (nt Kuutsi ja Saru kant) on

Võru linnal tõmme. Seega võib toimepiirkonna piiri nihutada, kuna eesmärgiks on katta terve maakond toimepiirkondadega.

Võru linna mõju ulatub ka üle maakonnapiiri Põlva maakonda – Orava, Laheda, Kanepi vald, kust käiakse tööle nii Võru linna kui ka mujale toimepiirkonda. Võru linna mõju on töö- ja õpirände kontekstis vaadatuna väiksem Antsla linna ümbruses, mis on eelkõige tihedalt seotud just Antsla linnaga. Sellist erinevust kirjeldab ka regionaalse pendelrände kordusuuring. Kuigi tööperioodil seotud liikumised elu- ja töökoha ning elukoha ja kooli osas on kahe tõmbekeskuse vahel jaotunud, siis Võru linn säilitab positsiooni üle terve maakonna sekundaarsete ankurpunktidega seotud liikumiste põhjal.



Joonis 20. Võru maakonna toimepiirkonnad ja toimepiirkondade sisene tsoneering. Taustaks rahvastikuruudud (REL 2011). Liikujate arv on eristatud REL 2011 ja EHS andmete põhjal (väljastpoolt maakonda Võru ja Antsla linna töö- ja õpirände tõttu pendeldajad on esitatud Tartu, Valga ja Põlva maakonna näol)

Võru linna toimepiirkonna linna lähivööndi moodustab Võru ümbruse, Puiga-Meegomäe, Kose, Navi ja Väimela-Parksepa kant. Ka Pältre kant vastab sellele kriteeriumile, kuna Pältrest pendeldas REL 2011 andmetel töö tõttu Võru linna üle 31% inimestest (samas on Pältre kandis elukohta omavate hõivatute arv väga väike). Kauguse tõttu linnast jääb see kant aga linna lähivööndist välja. Siirdevööndi moodustab Kääpa, Lasva, Haanja, Nursi, Loosi,

Linnamäe, Voki, Rõuge, Tsoigo, Säina, Osula, Noodasküla, Otsa, Sõmerpalu, Saarlase, Sulbi ja Viitina kant. Ka Viitka kant vastab sellele kriteeriumile, kuna Viitkast liikus 16–30% hõivatutest Võru linna suunas. Kauguse tõttu linnast jääb see kant aga siirdevööndist välja. Äärelisteks aladeks võib lugeda kõik ülejäänud kandidid, sh osa Põlvamaast.

Maakonnatasandi tugi-toimepiirkond moodustub ümber Antsla linna. Tugi-toimepiirkonna näol on tegu maakonnatasandist väiksema funktsionaalse piirkonnaga ja selle keskuse roll on toetada maakonnakeskust, kui need (oma väiksuse või suurte vahemaade tõttu) üksi ei suuda pakkuda kõigile maakonna elanikele tegevust. Antsla linna näol on tegu pigem lokaalse keskusega, mis on töökohtade ja teenuste pakkujaks eelkõige just linna ümbritsevatele maakonna piiridesse jäävatele kantidele. Tugi-toimepiirkonna piir on määratud igapäevase pendelrände kontekstis. Antsla linna toimepiirkonna linna lähivööndi hulka saab lugeda üksnes Antsla linna, siirdevööndi moodustab Antsla ümbruse, Vana-Antsla ja Vaabina kant. Äärelisteks aladeks võib lugeda ülejäänud joonisel näidatud toimepiirkonna piiridesse jäävad alad. Koos maakonnatasandi toimepiirkonnaga on tegu kattuvate toimepiirkondadega.

8. Arutelu ja kokkuvõte

Võru maakond on väheneva ja vananeva rahvastikuga maakond. Rahvastikuregistri andmetel on maakonna rahvaarv viie aastaga vähenenud ligi 6% võrra. Vähenemine on toimunud kõikides vanuserühmades. Kõige suuremad muutused on aset leidnud 7–18-aastaste vanuserühmas, kus selle rühma rahvaarv on vähenenud 22% võrra. 41% maakonnas elavatest inimestest elab linnades, millest 90% Võru linnas. Maapiirkondade rahvaarv on vähenenud mõnevõrra kiiremini kui linnalistes asulates (Võru ja Antsla linn). Kantide tasandil on rahvastikus protsentuaalselt enim kaotanud maakonna piiräärsed kandidid. Nii absoluutarvudes kui protsentuaalselt on rahvaarv kasvanud enim Rõuge kandis. Rahvaarv on suurenenud ka Võru linna naabruse kantides (Võru ümbrus, Kose, Navi) ning Vastseliina kandis. Võrreldes 2015. aastaks koostatud rahvastikuproгноosi 2011. aasta rahva ja eluruumide loenduse andmetega on suurim rahvaarvu vähenemine aset leidnud Antsla (vallasise linnata), Misso, Varstu ja Haanja vallas, kus rahvaarvu erinevus on üle 15%. Sõmerpalu ja Mõniste valla korral ei ole rahvaarv veel prognoosijärgsele tasemele vähenenud.

80% Võru maakonnas elavatest hõivatutest töötas 2011. aasta rahva ja eluruumide loenduse andmete kohaselt oma kodumaakonna piires. Linnade piires elas ja töötas 35% inimestest. Kodukandi piires töötas 19% inimestest, kuid see näitaja on sõltuv ka defineeritud kantide suurusest, jättes arvestamata tegelikku läbitud vahemaad. Kantide vahel leidis aset 15% kõigist maakonna piires toimuvatest liikumistest. Kui sisse arvestada ka Võru ja Antsla linn, siis tõuseb kodukohast väljaspool töötavate osakaal 40%-ni.

Võru maakonna linnad olid töökohaks 42%-le maakonnas elavatest hõivatutest, kellest 66% moodustasid oma linna elanikud. Linnadesse sisse tulevad liikumised võtsid enda alla 18% kõigist maakonnas aset leidvatest liikumistest, millest Võru linn oli omakorda sihtkohaks 91% juhtudest, mis viitab Võru linna sihtkoha tugevusele tööpakkujana linnade võrdluses. Protsentuaalselt olid kõige paiksemad Võru linna elanikud (63% inimestest töötas elukoha piires), Luhamaa, Tsiistre, Kobela, Vastseliina ja Meremäe kandi elanikud (45–55% töötas elukoha piires). Kõige mobiilsemad aga Pältre, Viitka, Tsolgo, Voki, Linnamäe ja Kose kandi inimesed, kellest alla 10% töötas elukoha kandi piires. Võrreldes Võru linnaga, olid Antsla linnas elavad hõivatud üpris mobiilsed – üksnes 38% Antsla linnas elavatest hõivatutest töötas Antsla linnas. Maakonnast väljapoole käis tööle 10% Võru maakonnas elavatest hõivatutest. Peamiseks sihtkohaks oli Tartu maakond. Mujalt Võru maakonda liiguti enamasti Põlva maakonnast, millest veidike üle poole liikus Võru linna.

Õpiränne Võru maakonnas on oma maakonnaga seotud rohkem kui tööränne ehk õpilased on paiksemad – enamus õpilastest õpib maakonna piires ja seejuures ka oma kodukandi piires. 2012/2013. õppeaasta seisuga käis EHIS andmetel Võru maakonna koolidesse 94% Võru maakonnas elukohta omavatest õpilastest. Kodukoha kandi koolis õppis 62%, muude kantide haridusasutustes õppis 38% õpilastest, mis koosneb enamasti neist õpilastest, kellel

oma kodukandi piires kooli või vastavat kooliastet ei olnud. Maakonnast väljapoole käis kooli 6%. Peamiseks sihtkohaks oli Tartu maakond, seejärel Põlva maakond (Laheda ja Orava) ning Valga maakond (Otepää). Võru maakonna koolidesse mujalt käis 106 õpilast, kellest 48% oli pärit naabermaakondadest (peamisteks sihtkohtadeks oli Võru linn ja Väimela-Parksepa kant). Eristades põhikooli- ja gümnaasiumiastme õpilaste liikumised, selgub, et 97% põhikooliõpilastest õpib maakonna haridusasutuses, samas, kui gümnaasistide puhul oli vastav näitaja 81%. Kantide tasandil liikus põhikooliealistest teistesse maakondadesse mõned Põlva ja Valga maakonnaga piirnevate kantide lapsed (nt Loosi, Obinita ja Kaika). Gümnaasiumiastme õpilaste puhul selget ruumilist trendi naabermaakondadesse liikujate osas kantide tasandil ei esine. Väljaspool maakonda oli peamiseks suunaks liikumine Tartu linna, kuid seejuures ei pruugi Võru maakonnas elavad õpilased igapäevaselt kooli ja elukoha vahel pendeldada, vaid elatakse hoopis kooli omavalitsuses.

Teenustebaasi iseloomustava peatüki raames koostatud teenuste paiknemise kaartide eesmärk on visualiseerida teenuste paiknemist ruumis olemasolevate ühistranspordiühenduste taustal. Seeläbi on võimalik hinnata, kuhu on teenused koondunud ja kus paikneb konkreetne teenus teiste sama teenuse pakujate ja ühistranspordiühenduste suhtes. Joonistel on esitatud teenuse ajaline kättesaadavus mootortranspordiga, võttes arvesse olemasolevat teedevõrku. Tegu on teoreetilise hinnanguga, mis ei arvesta ühistranspordiühenduste sageduse ja tegelike liikumissuundadega.

Teenuste kättesaadavus ja sellega seotud probleemid on suures pildis sarnased sotsiaalse infrastruktuuri teemaplaneeringu koostamise ajaga, kuid muutusi on leidnud aset mõlemas suunas. Mitmed teenused on inimestest füüsiliselt kaugenenud, olles koondunud keskustesse, kuna seal on piisavalt tarbijaid. Nii on näiteks suletud kauplusi ja postiasutusi. Mõnedel juhtudel on postiteenuse tagamise ülesanne antud näiteks üle kohalikule kauplusele, kuid see ei tähenda alati teenuse kvaliteedi halvenemist. Kohapeal on probleemiks ka pangateenus – pangakontorid asuvad suuremates keskustes, üksikutes väiksemates keskustes on pangaautomaat, postkontorid pakuvad postipanga teenust, millele lisanduvad lisatasud, kuid postkontorite sulgemisega on ka see võimalus kadunud. Suletud on ka haridusasutusi või õppeastmeid. Teiselt poolt on mõne teenuse kättesaadavus või kvaliteet paranenud. Rajatud või rajamisel on külakeskusi, parandatud on teenuse enda kvaliteeti, renoveerides hooneid või laiendades tegevust, mõnedes kantides on kauplusautode teenuse korral laiendatud teenindatavate areaali. Mobiilne tugivõrgustik (nt pangabuss, motokanne, kauplusauto jne) pakub maapiirkondades alternatiive, võimaldades muutustega kohaneda või tuues teenuse inimestele lähemale. Oma olemuselt on nad sageli selekteerivad, kallimad või ei ole olnud püsivad. Näiteks käib mõnes külas pangabuss, kuid see teenus ei ole konkreetse piirkonna inimeste jaoks stabiilne, kuna aja jooksul on buss muutnud oma marsruuti.

Teemaplaneeringus esitatud lahendused võib lugeda jätkuvalt aktuaalseks. Kantides, kus konkreetne teenus puudub, mängivad olulist rolli transpordivõimalused (ühistranspordi

sagedus, liikumisele kuluv aeg) ning selleks, et tagada teenuste säilimine ka maapiirkondades, on oluline erinevate osapoolte vaheline koostöö teenuste läbimõeldud paiknemise tagamisel ja sidumisel töökohtade paiknemisega.

Regionaalse pendelrände kordusuuringu tulemused viitavad igapäevaste liikumiste osas samadele trendidele nagu REL 2011 ning EHIS andmetel koostatud analüüsid. Maakonnas võib eristada kaks suuremat keskust, mis on olulisemad töökohtade pakkujad ja piirkonna majandusliku arengu tagajad. Esiteks Võru linn, mis on väga olulise tõmbega tervele maakonnale, kuid ka üle maakonnapiiri Põlva maakonna inimestele. Teiseks Antsla linn, mis on lokaalsema tähtsusega, eelkõige keskuseks selle naaberkantidele. Keskuste käsitlemisel tuleb mõelda ka selle naabrusele – näiteks Võru linna lähitagamaa on samuti töökohaks paljudele inimestele üle terve maakonna, kuid ka üle maakonnapiiri, suurendades konkreetse keskuse olulisust.

Tõmbekeskuste tagamaale jäävad teeninduskeskused. Teeninduskeskustena defineeritud keskused on olulised eelkõige teenuste pakkujatena, töökohtade arv neis jääb tagasihoidlikuks, kuigi mõnedel juhtudel on ka teeninduskeskuste näol tegu piirkonnas elavatele inimestele oluliste töökohtade pakkujatega. Neist suuremad, nii elanike kui töökohtade arvu poolest, on Võru linna lähinaabrusesse jääv nn kaksik-teeninduskeskus, Väimela ja Parksepa alevik, kuid ka Vastseliina ja Rõuge alevik. Teeninduskeskuste roll on suurem tõmbekeskustest kaugemal asuvates piirkondades ja on eriti olulised vähemmobiilsetele ühiskonnagruppidele, kellel näiteks puudub isikliku sõiduvahendi kasutamise võimalus või kes ei soovi igapäevaselt pikemaid vahemaid läbida. Suurematest linnalistest piirkondadest eemal asuvate teeninduskeskuste rolli tõestavad õpirände trendid. Enamus kooliealistest lastest õpib elukohajärgses koolis või selle puudumisel käiakse koolis naabruses paiknevas haridusasutuses (nt Vastseliina, Kuutsi, Varstu, Rõuge jne).

Lisaks teenuste pakkumisele on neil oluline roll täita ka sidemete tagamisel maakonna olulisemate keskustega, kuna mitmed teenused (nt apteek, pangateenus, (eri)arstiabi) ja töökohad on koondunud just suurematesse keskustesse. Teeniduskeskuste säilimiseks on oluline tagada ka töökohtade olemasolu piirkonnas, mis seovad selle elanikkonna rohkem kohaliku keskusega ning säilitab ka teenuste tarbijaskonna.

Toimepiirkonna käsitlemisel on küsimuseks selle piiri määramine, kuna äärealadelt käib keskusesse tööle 15% või vähem inimestest. Äärealadel elavad inimesed töötavad eelkõige kohapeal või käivad tööle erinevatesse keskustesse. Samuti võivad liikumised keskuse suunas olla igapäevased või perioodilised. Piiri defineerimiseks on vaadatud liikujate hulka protsentuaalselt ja absoluutarvude näol nii EHIS ja REL 2011 kui regionaalse pendelrände kordusuuringu tulemuste põhjal.

Võru linna toimepiirkond katab sisuliselt terve maakonna. Võru linna tõmme Antsla piirkonnas on nõrgem töö ja haridusega seotud liikumiste korral, kuid võttes arvesse ka sekundaarsete ankurpunktidega seotud liikumisi, võib seda laiendada ka üle Antsla linna ja

seda ümbritseva piirkonna. Kuna üle maakonnapiiri Põlva maakonnast käiakse tööle ka Võru linna ja selle ümbrusesse, siis katab Võru linna toimepiirkond ka osa Põlva maakonnast. Antsla linna toimepiirkonna sisse jäävad suuremas osas seda ümbritsevadandid.

Võru linna naabus on tugevalt seotud keskusega. Linnapiirkonna sees ja kaugemate alade vaheliste ühenduste osas aitab inimeste liikumist mitmekesistada kergliiklusteede võrgustik, pakkudes alternatiivseid liikumisvõimalusi personaalse sõiduvahendi ja ühistranspordi kõrval. See tagab keskusteni ja teenusteni jõudmiseks paremad ja turvalisemad liikumisvõimalused. Kergliiklusteed pakuksid alternatiivi ka maapiirkondades, tagades mitmekesisemad ühendused teeninduskeskuse ja selle tagamaa vahel juhul, kui ühistransport näiteks ei toimi. Seejuures on oluline tagada võrgustiku sidusus – ühendatud lõigud, turvalised teedeületused, toetava infrastruktuuri olemasolu (nt rattaparklad). Hetkel on Võru maakonnas olemasolev kergliiklusteede võrk koondunud Võru linna ümbrusesse, tagamaks linna lähitagamaa ühendused keskusega. Lisaks on lühemaid kergliiklusteid rajatud Rõuge (Rõuge alevik), Haanja (Haanja küla), Lasva (Voki-Tamme küla ja Kääpa küla), Sõmerpalu (Sõmerpalu alevik) ja Vastseliina valla (Vastseliina alevik) territooriumile.

9. Kasutatud allikad

Ahas, R., Silm, S. (2013) Regionaalse pendelrände kordusuuring. Tartu Ülikooli inimgeograafia ja regionaalplaneerimise õppetool, Tartu.

Annus, T., Laanoja, P., Vaher, K. (2009) Võrumaa koolivõrgu analüüs ja lähtekohad selle arendamiseks.

Eesti regionaalarengu strateegia 2020. Siseministeerium, Tallinn, 2013.

Juhend toimepiirkondade käsitlemiseks maakonnaplaneeringus. Siseministeerium, Tallinn, 2013.

Võru maakonna maakonnaplaneeringu teemaplaneering „Maakonna sotsiaalne infrastruktuur 2008–2015“. Võru 2008.

Üleriigiline planeering „Eesti 2030+“. Siseministeerium, 2012.

Lisad

Lisa 1. Pendelränne REL 2011 ja EHIS andmetel

Lisa 1 asub eraldi failis.

Lisa 2. Võru maakonna kantide teenustebaasi ülevaade

Lisa 2 asub eraldi failis.