



Valga maakonnaplaneeringu eeltööd. Maamajandus ning riiklikud huvid

Valga-Tartu 2013

SISUKORD

SISSEJUHATUS	5
1 MAAMAJANDUSE ISELOOMU MUUTUSE ANALÜÜS VÕRRELDES KEHTIVAS MAAKONNAPLANEERINGUS SÄTESTATUGA	7
1.1 TÖÖSTUS- JA TOOTMISETTEVÖTETE ARVU NING SEKTORIS HÕIVATUTE DÜNAAMIKA	7
1.2 MAAMAJANDUSE KÄSITLUS JA PERSPEKTIIV KEHTIVAS MAAKONNAPLANEERINGUS	13
1.3 MAAMAJANDUSE HETKEOLUKORD JA ISELOOMU MUUTUS.....	15
1.3.1 Maakasutus	15
1.3.2 Loomakasvatus	21
1.3.3 Ettevõtlus ja ettevõtlusaktiivsus	25
1.4 KOHALIKE OMAVALITSUSTE ÜLDPLANEERINGUTES SÄTESTATU, VASTAVAU MAAKONNAPLANEERINGULE.....	28
1.5 TEEMAKOHASED DETAILPLANEERINGUD.....	30
1.6 TEEMAKÄSITLUS KOHALIKE OMAVALITSUSTE ARENGUDOKUMENTIDES.....	38
1.7 TEEMAKÄSITLUS VALGA MAAKONNA ARENDUSKESKUSE POOLT INVESTORTEENINDUSE PROGRAMMI RAAMES TEHTUD TÖÖDES	38
1.8 ARENGUSTRATEEGIA VALGAMAA 2013	40
1.9 KOKKUVÕTE JA SUUNISED	40
1.9.1 Maamajanduse hetkeolukorra vastavus kehtiva maakonnaplaneeringuga kavandatule	41
1.9.2 Suunised uue maakonnaplaneeringu koostamiseks	41
2 RIIKLIKUD HUVID	45
2.1 RIIGIKAITSE.....	45
2.1.1 Teemakäsitlus kõrgemaseisvates arengudokumentide	45
2.2 PIIRIRAJATISED	46
2.3 RIIGIMAAD	46

Sissejuhatus

Põlva, Valga ja Võru maavalitsused asusid koostöös ette valmistama uute maakonnaplaneeringute koostamist. Esimeseks etapiks on eeltööde läbiviimine maamajanduse ja riiklike huvide teemavaldkondade osas, et anda lähtekohad ja suunised uute maakonnaplaneeringute koostamisel.

Maamajanduse valdkonna lõikes analüüsitakse majanduskeskkonna iseloomu muutusi võrreldes kehtivas maakonnaplaneeringus sätestatuga; kuidas maakonnaplaneeringus sätestatu on realiseerunud; kuidas ja milline on teemakäsitlus kohalike omavalitsuste üldplaneeringutes; kas ja millises piirkonnas on kehtestatud teemakohaseid detailplaneeringuid; milline on tootmis- ja tööstusettevõtete arv maakonnas, sektoris hõivatute dünaamika; kas ja milline on teema käsitlus kohalike omavalitsuste teistes arengudokumentides ning maakonna arenduskeskuste poolt investorteeninduse programmi raames tehtavas töös ja teistes teemakohastes töödes.

Riiklike huvide väljaselgitamiseks analüüsitakse, millised on riigikaitsele huvid (lasketiirud, polügoonid, piirialad, piiripunktid jm), kas ja milline on teemakäsitlus kõrgemalseisvates arengudokumentides ning millised on asjakohased suundumused.

Eeltööd vormistatakse tekstiosana ja teemakaartidena maakondade kaupa eraldi. Käesolev dokument kajastab analüüsi tulemusi Valga maakonna osas.

Eeltööde koostamist korraldavad maavalitsused, selle koostamiseks sõlmiti leping OÜ-ga Hendrikson&Ko.

1 Maamajanduse iseloomu muutuse analüüs võrreldes kehtivas maakonnaplaneeringus sätestatuga

1.1 Tööstus- ja tootmisettevõtete arvu ning sektoris hõivatute dünaamika

Tööstus ja tootmisettevõtete arvu dünaamika

Iga-aastaselt on majanduslikult aktiivsete ettevõtjate arv nii maapiirkonnas kui ka kogu Eestis kasvanud ja asub tõusuteel. Üheks kasvu innustajaks võib pidada riigi poolt pakutavaid erinevaid ettevõtluse alustamise ja arendamise toetusi.

Võrreldes maapiirkonna ettevõtlusmaastikku linnaga on näha selge erinevus ettevõtete arvu osas tegevusvaldkondade lõikes. Ettevõtete arvu poolest moodustab maapiirkonna mittepõllumajanduslik ettevõtlus kogu Eesti mittepõllumajanduslikust ettevõtlusest keskmiselt 26%. Suurem osa mittepõllumajanduslikust ettevõtlusest on koondunud linnadesse – keskmiselt 74%. Sellised suured erinevused toovad aga kaasa ebavõrdse olukorra, mis seab maapiirkonna nii majanduslikult kui ka sotsiaalselt kehvemasse olukorda linnadest. Madal mittepõllumajanduslik ettevõtluse osakaal maal viib selleni, et maarahval ei ole sobilikke ja tulusaid töökohti, mis võimaldaksid neil saavutada linnaelanikega samaväärse elatusaseme. See omakorda viib selleni, et maainimesed siirduvad elama linnadesse, kus pakutakse konkurentsivõimelisi töötasusid ning mitmekesiseid arenemise ja töötamise võimalusi.¹

Kui vaadelda konkreetselt Valga maakonda, selgub Statistikaameti andmetel, et 2011. aasta seisuga oli Valga maakonnas 1856 statistilisse profiili kuuluvat ettevõtet. Kõige enam ettevõtteid (553) tegutseb põllumajanduse, metsamajanduse ja kalapüügi valdkonnas. Järgnevad hulgi- ja jaekaubandus; mootorsõidukite ja mootorrataste remont (277), ehitus (151) ja töötlev tööstus (138). Tabelandmetest (tabel 1.1.1.) selgub, et aastate jooksul on toimunud pidev ettevõtete arvu kasv, suurim on see olnud ehitus ning põllumajanduse, metsamajanduse ja kalapüügi valdkonnas.

Tabel 1.1.1. Statistilisse profiili kuuluvate ettevõtete arv Valga maakonnas tegevusalade lõikes. Allikas Statistikaamet

Aasta	Tegevusalad kokku	Põllumajandus, metsamajandus ja kalapüük	Töötlev tööstus	Ehitus	Hulgi- ja jaekaubandus; mootorsõidukite ja mootorrataste remont	Muud tegevusvaldkonnad*
2000	740	153	104	36	244	203
2001	1 128	485	109	37	276	221
2002	1 199	542	108	36	265	248
2003	1 056	412	105	37	268	234
2004	1 171	456	98	52	296	269

¹http://www.agri.ee/public/juurkataloog/MAAELU/MAK_2014-2020/prioriteetid/Prioriteet_6_maapiirkonna_areng_01.05.2012.pdf

2005	1 232	472	106	65	279	310
2006	1 292	459	112	82	282	357
2007	1 297	422	112	116	244	403
2008	1 301	412	104	123	241	421
2009	1 385	430	118	128	248	461
2010	1 883	553	141	134	292	763
2011	1 856	553	138	151	277	737

*mäetööstus; elektrienergia, gaasi, auru ja konditsioneeritud õhuga varustamine; veevarustus; kanalisatsioon; jäätme- ja saastekäitlus; veondus ja laondus; majutus ja toitlustus; info ja side; finants- ja kindlustustegevus; kinnisvaraala tegevus; kutse-, teadus- ja tehnikaala tegevus; haldus- ja abitegevused; avalik haldus ja riigikaitse; kohustuslik sotsiaalkindlustus; haridus; tervishoid ja sotsiaalhoolekanne; kunst, meelelahutus ja vaba aeg; muud teenindavad tegevused; kodumajapidamised töandjana; kodumajapidamiste oma tarbeks kaupade tootmine; eksterritoriaalsete organisatsioonide ja üksuste tegevus.

Tabel 1.1.2. Statistilisse profiili kuuluvate ettevõtete arv (tegevusalad kokku) Valga maakonna kohalike omavalitsuste lõikes aastatel 2005-2011. Allikas Statistikaamet

Kohalik omavalitsus	2005	2006	2007	2008	2009	2010	2011
Valga maakond	1 232	1 292	1 297	1 301	1 385	1 883	1 856
Tõrva linn	135	147	151	135	148	198	194
Valga linn	284	299	323	345	378	570	559
Helme vald	108	105	101	101	110	135	127
Hummuli vald	59	58	67	59	57	66	63
Karula vald	64	69	66	64	67	111	89
Palupera vald	64	68	69	68	66	84	88
Puka vald	58	57	54	58	66	93	98
Põdrala vald	39	44	34	33	32	40	42
Otepää vald	217	235	238	243	251	322	319
Sangaste vald	78	79	76	70	74	87	98
Taheva vald	38	40	34	36	41	46	49
Tõlliste vald	70	73	71	79	83	110	110
Õru vald	18	18	13	10	12	21	20

Märkus:

Äriregistris registreeritud majanduslikult aktiivsed füüsilisest isikust ettevõtjad, v.a ainult maksukohustuslaste registris registreeritud füüsilisest isikust ettevõtjad. Ettevõtted on jaotatud haldusüksustesse kontaktaadressi järgi. V.a 2009. aasta jooksul maksukohustuslaste registrist äriregistrisse ümberregistreeritud füüsilisest isikust ettevõtjad.

Kui vaadelda perioodil 1997-2006 toimunud muutusi Eestis tervikuna, siis on kõigi maakondade tootmisstruktuuris primaarsektori osa vähenenud. Kogu Eesti ettevõtete hulgas langes primaarsektori ettevõtete osakaal 18,9%-lt 2001. aastal 12,3%-ni 2011. aastal. Samas on kõigis maakondades sekundaarsektori osakaal suurenenud.

Tertsiaarsektori osakaalu suurenemine, mis oluks ootuspärane arengu üldisest loogikast lähtuvalt, on olulisel määral aset leidnud vaid kolmes maakonnas - Harjumaal seotult panganduse ja äriteenuste tormilise arenguga, Pärnumaal spaa-teenuste pakkumise suurendamisega ja Ida-Virumaal tööstuse kokkutõmbumise ja varasema tagasihoidliku teenuste osakaaluga. Enamikku maakondi iseloomustab tertsiaarsektori osatähtsuse väike kahanemine, suhteliselt suurem oli see Lõuna-Eesti maakondades, kus samas on märgatav sekundaarsektori osatähtsuse oluline tõus.²

Statistikaameti andmetel on enamus (2011. aastal 94,2%) majanduslikult aktiivsetest ettevõtetest mikroettevõtted, (alla 10 töötaja). Sellest võib järeldada, et majanduskriis ettevõtteid vähendasid oma töötajate arvu, aga ka seda, et ettevõtete juurdekasv on toimunud mikroettevõtete arvelt.

Tabel 1.1.3. Statistilisse profiili kuuluvad ettevõtted töötajate arvu järgi aastatel 2007-2011. Allikas Statistikaamet

	Kokku	250 ja enam	50-249	10-49	Vähem kui 10
2007	1 297	3	23	104	1 167
2008	1 301	3	26	96	1 176
2009	1 385	3	27	88	1 267
2010	1 883	3	19	82	1 779
2011	1 856	3	24	81	1 748

Märkus: Äriregistris registreeritud majanduslikult aktiivsed füüsilisest isikust ettevõtjad, v.a ainult maksukohustuslaste registris registreeritud füüsilisest isikust ettevõtjad. Ettevõtteid on jaotatud maakondadesse kontaktaadressi järgi.

Sektoris hõivatute dünaamika

Sarnaselt teiste maa-asulatega on primaarsektoris hõivatute osatähtsus vähenenud. Osaliselt võib see olla tingitud põllumajandusettevõtete mehhaniseerimisest, oma rolli mängivad ka üldised muutused ühiskonnakorralduses.

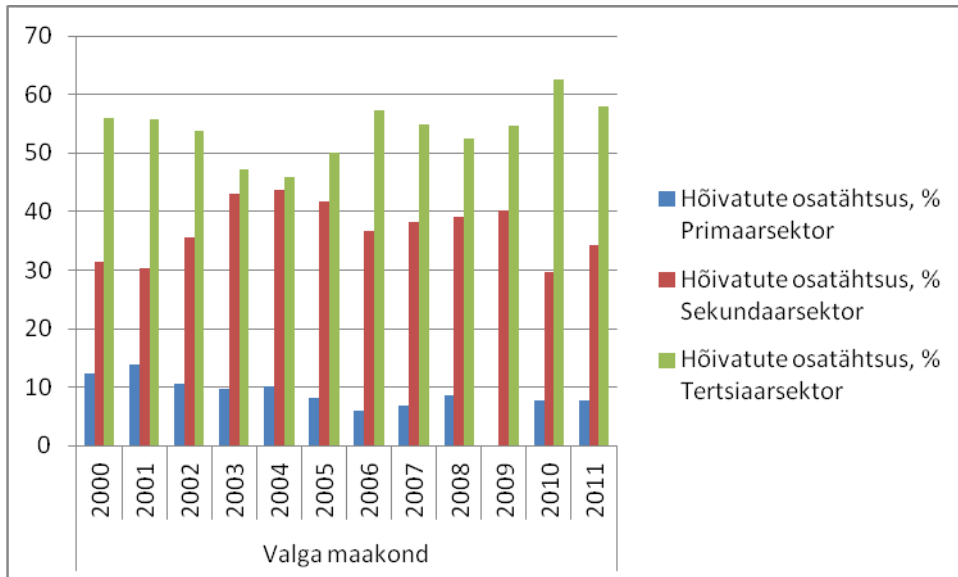
Tabel 1.1.4. Hõivatus majandussektorite lõikes. Allikas Statistikaamet

Aasta	Primaarsektor		Sekundaarsektor		Tertsiaarsektor	
	Hõivatud, tuhat	Hõivatute osatähtsus, %	Hõivatud, tuhat	Hõivatute osatähtsus, %	Hõivatud, tuhat	Hõivatute osatähtsus, %
2000	1.6	12.3	4.2	31.5	7.5	56.1
2001	1.8	13.9	4.0	30.4	7.3	55.8
2002	1.4	10.7	4.6	35.5	7.0	53.8
2003	1.4	9.8	6.0	43.0	6.6	47.2
2004	1.4	10.2	5.9	43.8	6.2	46.0
2005	1.1	8.1	5.6	41.8	6.7	50.0
2006	0.9	5.9	5.4	36.7	8.5	57.4
2007	1.0	6.9	5.4	38.3	7.8	54.9
2008	1.2	8.6	5.5	39.0	7.3	52.4
2009	5.2	40.2	7.0	54.6

² Uuringu „Eesti regioonide majandusstruktuuri muutuste prognoos“ lõpparuanne, Tartu-Pärnu-Tallinn 2009, koostaja Tartu Ülikool Siseministeeriumi tellimusel

2010	1.1	7.8	4.1	29.7	8.6	62.5
2011	1.0	7.8	4.3	34.3	7.3	57.9

Märkus: aastakeskmine. Aastatel 1990-1996 15-69-aastased hõivatud, alates 1997. aastast 15-74-aastased hõivatud. Linnaliste asulate hulka on arvestatud linnad, vallasisesed linnad ja alevid, maa-asulate hulka alevikud ja külad.



Joonis 1.1.1. Valga maakonnas hõivatus majandussektorite lõikes. Allikas Statistikaamet

Juba alates 1990. aastast on Eestis tervikuna maa-asulate primaarsektoris hõivatute arv olnud langustel (85% suurune vähenemine). 2010. aasta seisuga moodustab maa-asulates põllumajanduse, metsanduse ja kalanduse valdkonnas hõivatute osatähtsus kõigist maapiirkonna tegevusaladest 12%. Seevastu on aga maa-asulates sekundaar- ja tertsiaarsektorite ettevõtetes hõivatute arv aastatega jõudsalt kasvanud, moodustades 2010. aastal kõigist maapiirkonna tegevusaladest 88%. Vaadeldes teatud mittepõllumajanduslikke tegevusalasid detailsemalt, järeldub, et aastatega on maa-asulates töötleva tööstuse, hulgi- ja jaekaubanduse, majutuse, toitlustuse, kunsti, meelelahutuse, vaba aja ning muude tegevusvaldkondade ettevõtetes hõivatute arv kasvanud, moodustades 2010. aastal kõigist maapiirkonna tegevusaladest 38%.

Maapiirkonnas on ka ettevõtjaid, kes on jätkanud põllumajandusliku tegevusega, kuid selle kõrval on oma tegevust mitmekesistanud ka mittepõllumajanduslike tegevustega. 2010. aasta põllumajandusloenduse andmetel oli Eestis 19 600 põllumajanduslikku majapidamist, kellest 13% tegeleb põllumajanduse kõrvalt ka muude mittepõllumajanduslike tegevustega, kasutades selleks majapidamise maid, hooneid või seadmeid (lepinguline töö, metsandus, turism jm).³ Metsa- ja puidutööstussektor on põllumajanduse kõrval üheks oluliseks tööandjaks Eesti maapiirkondade elanikele.

³http://www.agri.ee/public/juurkataloog/MAAELU/MAK_2014-2020/prioriteetid/Prioriteet_6_maapiirkonna_areng_01.05.2012.pdf

Koguni 86% metsa majandamise või puidu töötlemisega tegelevatest mikroettevõtetest omavad tootmistegevust täielikult või osaliselt maapiirkonnas.⁴
Kokku on põllumajanduse osakaal maa-asulate elanike tööhõives vähenenud 1989. aasta 60%-lt 11%-ni 2008. aastal.⁵

Eesti regionaalarengu strateegias 2005-2015 on eesmärgiks seatud, et: "*ühegi maakonna aastakeskmise tööhõive määr⁶ ei oleks madalam kui 45%*". Tööhõive määr kasvas kõigis Eesti maakondades kuni 2008. aastani. Majanduskriisi mõjutustel toimunud languse taustal on tööhõive määr kahanenud 2010. aastaks madalaima näitajaga Põlvamaa maakonnas esmakordselt alla regionaalarengu strateegias seatud sihttaseme, ulatudes 43%-ni. Regionaalsed erinevused hõivemäära osas (möödetuna kõrgeima ja madalaima maakondliku näitaja erinevusena) on alates 2008. aastast taas paari protsendi võrra vähenenud.⁷

Ettevõtete raamatupidamisaruannete 2000-2006 põhjal selgub, et vaadeldaval perioodil toimus Võru- ja Valgamaal hõivekasv tööstuses. Terves Lõuna-Eestis (välja arvatud Tartu linn) kasvas hõive puidutööstuses ning ehituses. Kui Eestis tervikuna, sh Põlva ja Võru maakonnas, on hõive vähenenud kergetööstuses, siis Valgamaal see kasvas (+180%).⁸

Primaarsektori tööhõive, mis on Eesti veel küllaltki kõrge, suurenemist ei ole edaspidistel aastatel oodata. Tulenevalt aga primaarsektori hõive kokkutõmbumisest sõltub maapiirkondade (majanduslik) areng suurel määral uute töökohtade kättesaadavusest. Majanduslike võimaluste (sh töökohtade) ja sotsiaalsete teenuste vähesus põhjustab elanike lahkumise, see omakorda halvendab maapiirkonna majanduslikku konkurentsivõimet ning teeb veelgi kulukamaks teenuste pakkumise kohapeal ja vähendab nende kättesaadavust, mille tõttu on veel enam elanikke sunnitud lahkuma.⁹

Kui veel mõned aastad tagasi iseloomustas Eesti regioonide majandust väljapool Tallinna ja Tartut eeskätt industrialiseerumine (Tartu Ülikool, 2009), siis 2010. aastaks on saanud enamasti iseloomulikuks juba hoogsam liikumine teenindusmajanduse suunas. Kui Põlva ja Valga maakonnas on sekundaarsektori hõive viimasel kümnel aastal kasvanud mõnevõrra kiiremini kui tertsiaarsektoris, siis Võru maakonnas on hõivekasv toimunud just tertsiaarsektoris.

⁴ http://www.agri.ee/public/MAK_2014-2020_meetmelehed_04.10.2012.pdf

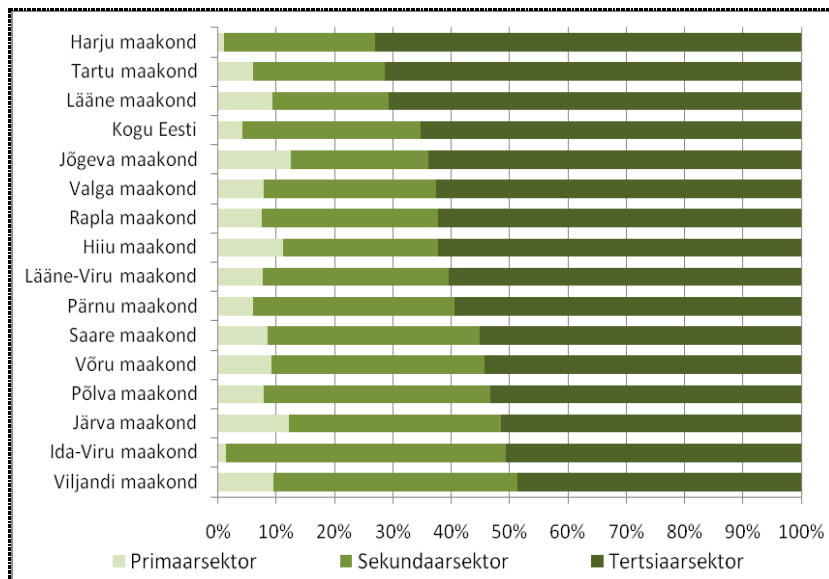
⁵ http://www.kogu.ee/public/eia2009/EIA_kokkuvote09.pdf

⁶ Tööjõu osatähtsus tööealises rahvastikus (siin vanusegrupp 15-74a.)

⁷ Regionaalse arengu suundumused Eestis (aastatel 2005-2011), Siseministeerium 2011

⁸ Uuringu „Eesti regioonide majandusstruktuuri muutuste prognoos“ lõpparuanne, Tartu-Pärnu-Tallinn 2009, koostaja Tartu Ülikool Siseministeeriumi tellimusel

⁹ http://www.agri.ee/public/MAK_2014-2020_meetmelehed_04.10.2012.pdf



Joonis 1.1.2. Hõivatute osatähtsus majanduse põhisektorites 2010. aastal. Allikas Siseministeerium Statistikaameti põhjal.¹⁰

Hõivatus primaarsektoris on alates 2000.aastast langenud kõikides Euroopa Liidu liikmesriikides, siiski oli vahemikus 2000-2009 põllumajandussektori töökohtade vähenemine kogu Euroopas kõige suurem (- 55%)¹¹. Samas on oluline märkida, et samal perioodil tõusis Eesti põllumajandussektori töötajate sissetulek (+ 131%), erinevalt näiteks Taanist, Itaaliast ja Iirimaast, kus sissetulekud langesid kuni 40%.

Naaberriigis Soomes on Maailmapanga 2012. aastal avaldatud rapordi põhjal 2010.a tööhõive põllumajanduses (sh jahipidamine, metsandus, kalandus) 4,40% kogu tööhõivest. See näitaja võimaldab hinnata ka Eesti põllumajandushõive tulevikusuundumust – tõenäoliselt jätkub lähiaastatel langus hõivatute hulgas, millele järgneb stabiliseerumine 5% osatähtsuse juures.

Tööhõiveprognoosid aastaks 2016

Uuringus „Eesti regionide majandusstruktuuri muutuste prognoos“ koostatakse muuhulgas maakondlikud tööhõiveprognoosid ametialade ja tegevuslade lõikes aastaks 2016. Regionaalsed hõiveprognoosid koostatakse antud töös Eesti Tööjõu-uuringu andmete põhjal. Selleks kasutatakse aastate 2006-2008 Eesti tööjõu-uuringu andmeid, mille põhjal leitakse kolme aasta keskmine hõivatute arv erinevates maakondades tegevusalade ja ametialade lõikes.

Lõuna-Eesti (Põlva, Jõgeva, Võru, Viljandi ning Valga maakonnad) maakonnad olid valdavalt primaarsektorile orienteeritud. Majanduse arenedes võib primaarsektori osakaal isegi lisandväärtuse arvestuses tõusta, kuid seoses tootmise intensiivsemaks muutumisega ning automatiseerimisega uusi töökohti nendes valdkondades reeglina juurde ei tule. Suurimad tööandjad on aastal 2016 prognoosile vastavalt ehitus- ja kaubandussektor.

¹⁰ Regionaalse arengu suundumused Eestis (aastatel 2005-2011), Siseministeerium 2011

¹¹ Eurostat News Release mai 2010 andmetel

Kõige tugevam töökohtade vähenemine toimub valdkonnas, mis hüppeliselt kasvas majandusliku buumi ajal - ehituses. Ehitus oli ja jääb ka tulevikus kõigis vaatlusalustes maakondades kõige suuremaks tööandjaks, kuid kokku nähakse ehituses töötajate vähenemist ca 2200 töötaja võrra Lõuna-Eesti maakondades kokku. Maakondlikud erinevused struktuuriliste muutuste osas ei ole väga suured. Suuremad töökohtade vähenemised on veel mööblitööstuses ja puidutöötlemises (Viljandi, Põlva, Võru, Valga), tekstiil- ja õmblustööstuses (Viljandi, Jõgeva, Valga) ning põllumajanduses (Viljandi, Põlva, Jõgeva). Kokku peaks prognoosi järgi Lõuna-Eesti maakondades kaduma ca 3500 töökohta. Tegemist on nõ netoarvestusega ehk siis loodud ja kaotatud töökohtade vahega.

Kui vaadata erialati, kus kõige rohkem inimesi töötuks on jäänud, siis 1. augusti 2009 töötukassa andmetel järgi on tegemist valdavalt sinikraede ehk siis madalama kvalifikatsiooniga töötajatega. Eestis tervikuna on sinikraede osakaal kogu töötajaskonnast 56% ning valgekraede osakaal vastavalt 44%. Seda pilti mõjutab väga tugevalt Tallinn, kuhu on kogunenud lõviosa valgekraedest. Kui me Tallinna välja jätaksime, oleks Eestis proportsioonid vastavalt 40% valgekraesid ning 60% sinikraesid.

Kui Põlva ja Võru maakonnas vastas töötute proportsioon suhteliselt hästi ka vakantside suhtele, siis teistes maakondades oli pilt erinev. Ka Valgas on tunda kõrgharidusega inimeste puudust. Samas mingeid põhjapandavaid järeldusi on raske teha, sest vakantside üldarvud on väiksed, kuna tööpuudus on kõrge ja kõik vabad töökohad haaratakse lennult.¹²

1.2 Maamajanduse käsitus ja perspektiiv kehtivas maakonnaplaneeringus

Maamajanduse käsitus ja perspektiiv kehtivas maakonnaplaneeringus

Valga maakonna arengueelduste osas peab kehtiv maakonnaplaneering (kehtestatud 1999) oluliseks tagada maakonna elanikele elukvaliteedi paranemine ja elatustaseme tõus nii lähitulevikus kui ka pikemas perspektiivis.

Selle saavutamiseks on arengunõukogu valinud järgmised strateegiad:

- luua soodustingimused majanduse igakülgseks arenguks;
- muuta Valgamaa tunnustatud turismi- ja spordipiirkonnaks nii Eestis kui ka Euroopas;
- arendada Valga transiitkaubanduse ja logistikakeskuseks;
- aidata kaasa tööstusettevõtete tekkimisele kogu maakonnas;
- säästliku arengu tagamine,

Strateegiatest nähtub, et elatustaseme tõusuks ja elukvaliteedi paranemiseks on valitud kolm põhilist arengusuunda:

- **turism**
- **transiit**
- **töötlev tööstus**

¹² Uuringu „Eesti regioonide majandusstruktuuri muutuste prognoos“ lõpparuanne, Tartu-Pärnu-Tallinn 2009, koostaja Tartu Ülikool Siseministeeriumi tellimusel

Need on tegevusalad, mille eelisarendamise kaudu saavutatakse püstitatud eesmärgid lähtudes maakonna hetkeseisust, olemasolevatest ressurssidest ja üldistest arengusuundadest.

Tööstuse areng Valgamaal saab tugineda eelkõige olemasolevate looduslike ressursside säästlikule kasutamisele, kohalikele tööjõule, toodangu turustamise võimalustele Eestis, ida- ja lääneturul, olemasolevale tehnilisele baasile ja tootmistehnoloogiale.

Aktsepteeritakse tööstuse arengut lähiaastatel valdavalt põllumajandussaadusi ja metsa ümbertöötleva ning põllumajandust teenindava, samuti kohalikul toorainel baseeruva ehitusmaterjalide ja muu tööstusena.

Alustatakse kohalike ehitusmaterjalide tootmise taastamist. Toetatakse puidust ehituskonstruksioone valmistavate ettevõtete tekkimist maapiirkondades.

Taotletakse olemasolevate masinaehitus- ja agregaatide ettevõtete osalist ümberprofileerimist kohalike vajadusi arvestavaks (põllumajandusmasinate ja -agregaatide valmistamine ning remont) ja väiketootjate (talud, väikeettevõtted) vajaduste rahuldamiseks. Samas säilitatakse neid tootmissuundi, mis on majanduslikult kasulikud.

Soodustatakse töömahukal kõrgtehnoloogial põhinevate väikeettevõtete moodustamist (näiteks vilja niiskuse-, piima rasva- ja valgusisalduse mõõturid jms.), kohalike puidutöötlemisettevõtete tekkimist ääremaadel ja majandites paiknevate saekaatriite ning puidutöökodade moderniseerimist.

Toetatakse maapiirkondades kergetööstusettevõtete tekkimist, mis võimaldab maal enam töökohavalikut, aitab maapiirkondades lahendada naiste tööga hõivatus, samuti pruudidprobleemi lahendamist.

Piirkondades soovitatakse leida nn kohalik toode, millega on võimalik jõuda maailmaturule.

Toetatakse tööstusliku suunaga teenindusettevõtete tekkimist maapiirkondades (villaveskid, lõngavabrikud, kudumis- ja õmblusfirmad jms).

Toetatakse valdades ja linnades tekkivat toiduainete väiketööstust (vorsti- ja suitsutustsehhid, konserve valmistamine, pagaritöökojad jms) eesmärgiga maksimaalselt ära kasutada toodetud põllumajandussaadused.

Valgamaal koondub **põllumajandustegevus** tasasematele ja viljakamatele maadele. Keskmine hindepunkt Valgamaal on 40, mis eeldab põllumajandusele perspektiivi ka tulevikus.

Perspektiivsemad teraviljakasvatuse piirkonnad jäävad valdavalt Valgamaa keskossa, valdadesse, kus mullastiku hindepunkt on üle 40-e (Helme, Hummuli, Sangaste, Tõlliste, Õru). Nendes piirkondades tuleb kindlasti säilitada haritava maa suurus ja õigete agrotehniliste vahendite kasutamisega suurendada igal aastal muldade huumuse sisaldust.

Valgamaa äärealadel on tulevikus suurem võimalus loomakasvatuse arendamiseks. Põllumajandusliku tootmise ulatuslik vähenemine Eesti vabariigi taasiseseisvumise järel

on suurendanud töötust maapiirkondades, kõige enam ääremaadel, kuhu reeglina pole tekkinud ka muud majandustegevust.

Maakonna **metsade** raiemaht suureneb eelolevatel aastatel erametsade arvel, alates 2001. aastast raiete intensiivsus langeb ja varutud puidu kogus väheneb. Riigimetsade raiete intensiivsus ja väljaraiutava puidu kogus on kümneks aastaks ette määratud 1996.a. metsakorralduskavadega, millele lisandub looduslikest asjaoludest sõltuv sanitaarraie. Sellest suurema osa töötavad üles metskonnad ise, muutudes peamisteks tööandjateks oma asukohtades.

1.3 Maamajanduse hetkeolukord ja iseloomu muutus

Valgamaa tähtsaimateks tööstusharudeks on metsa- ja puidutööstus ning sellega seonduv mööblitööstus. Samuti on Valgamaa tööstuses tähtsal kohal toiduainetööstus ning metalli- ja kergetööstus. Põllumajanduslikul tootmisel ja maamajandusel on jätkuvalt täita oluline roll. Ettevõtluses mängib suurt osa kiiresti arenev turismi- ja teenindussektor.

Alljärgnevalt on esitatud võrdlustulemused 2001. ja 2010. aasta põllumajandusloenduse tulemuste põhjal iseloomustamaks muutusi maakasutuse ja loomakasvatuse osas maakondade lõikes.

1.3.1 Maakasutus

Võrreldes 2001. aasta põllumajandusloendusega on Eestis tervikuna põllumajanduslike majapidamiste¹³ arv aga vähenenud ligi kolm korda. Majapidamised on kas põllumajandusliku tegevuse täielikult lõpetanud või on nende maakasutus langenud alla ühe hektari. Seejuures on ära kadunud just väikesed, alla 10-hektarise põllumajandusmaaga majapidamised. Nende arv on vähenenud koguni neli korda. Samas on üle 100-hektariste majapidamiste arv suurenenud 1,7 korda ehk 724 majapidamise võrra. Majapidamiste arvu vähenemine on trend kogu Euroopas juba alates 1970. aastatest. Kuigi väikesi majapidamisi on jäänud palju vähemaks, on ikka veel üle poole (54%) Eesti majapidamistest alla 10-hektarised. 10–100-hektarisi majapidamisi on 37% ja vähemalt 100-hektarisi majapidamisi 9%. **Kõige suurem on väikemajapidamiste osatähtsus Lõuna-Eestis – Võru, Valga ja Põlva maakonnas**¹⁴.

Tabel 1.3.1.1. Väikemajapidamiste osatähtsus põllumajanduslike majapidamist üldarvust 2010. Aastal. Allikas Statistikaamet

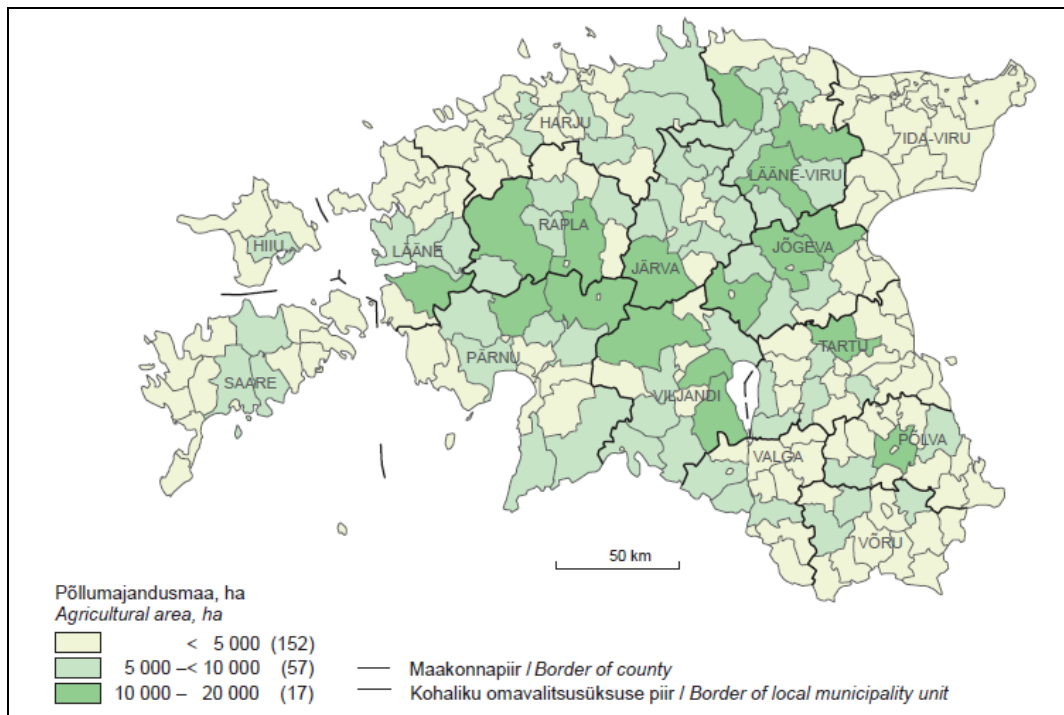
Maakond	Põllumajanduslike majapidamiste arv	Väikemajapidamiste (alla 10 hektarise põllumajandusmaaga) arv	Väikemajapidamiste osatähtsus põllumajanduslike majapidamiste üldarvust %
Põlva	1381	894	65
Valga	1345	726	54
Võru	2177	1387	64

¹³ üksus, kus on vähemalt üks hektar kasutatavat põllumajandusmaad või kus toodetakse põllumajandussaadusi põhiliselt müügiks

¹⁴ Põllumajandusloendus 2010, Eesti Statistikaamet

Veelgi rohkem kui struktuur suurusklassi järgi, erineb maakonniti põllumajandusmaa¹⁵ struktuur kasutuse järgi. Põllumajandusmaa jagunemine põllumaaks¹⁶ ja püsirohumaaks¹⁷ näitab ligikaudselt ka põllumajandusmaa kasutamise efektiivsust. Mida suurem on põllumaa ja püsirohumaa¹⁸ osatähtsus, seda suurem on võimalik efektiivsus. Kui tootmiseks kasutatavalt püsirohumaalt saab vähem toodangut kui mistahes põllukultuuri või püsirohumaa kasvatamisest, siis hooldatavalt püsirohumaalt ei saa toodangut üldse.

Põlva maakonnas on põllumaa ja püsirohumaa osatähtsus üle 80%, **Valga** ja Võru maakonnas jäävad näitajad 50-70% vahele.



Joonis 1.3.1.1 Kasutatav põllumajandusmaa¹⁹ aastal 2010. Allikas Põllumajandusloendus 2010

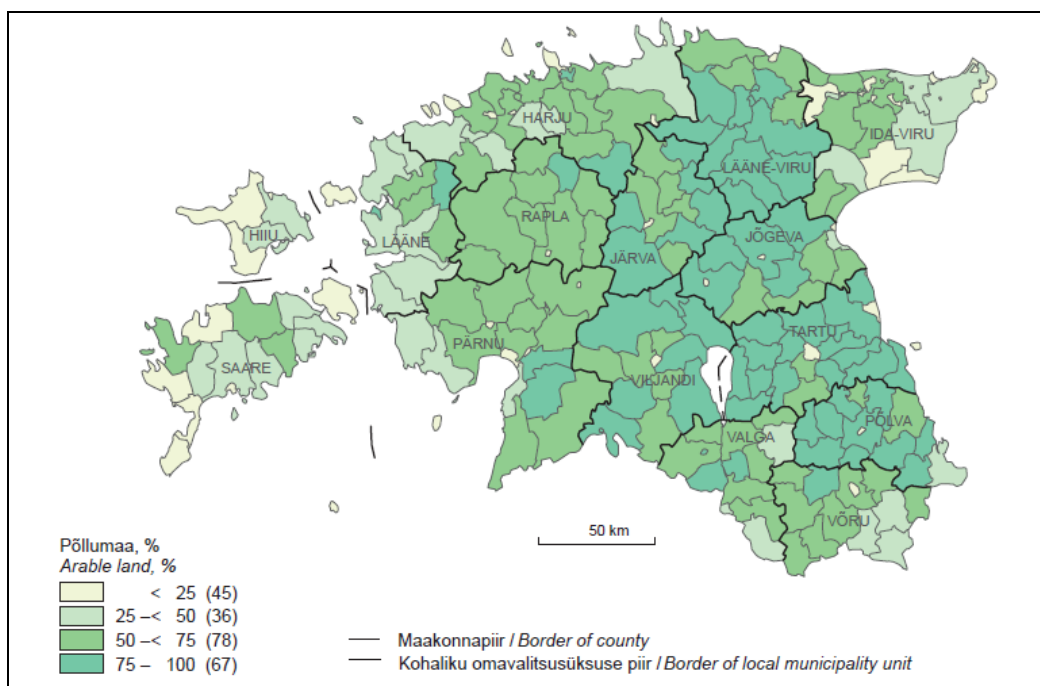
¹⁵ maa, mida kasutatakse või mida saab kasutada põllumajandusliku tegevuse eesmärgil. Põllumajandusliku tegevuse eesmärk on tagatud juhul, kui maad kasutatakse põllumaana, püsirohumaana või püsirohumaa all oleva maana Euroopa Liidu toimimise lepingu I lisas loetletud põllumajandustoodete tootmiseks või kui seda maad hoitakse karjatamiseks või harimiseks sobilikus seisukorras ning kui kehtestatud planeeringuga ei ole määratud muud sihtotstarvet

¹⁶ maa, kus toimub intensiivne tootmine

¹⁷ maa, mida maastiku korrashoiu eesmärgil küll regulaarselt niidetakse/hooldatakse, kuid kus põllumajandussaadusi intensiivselt ei toodeta

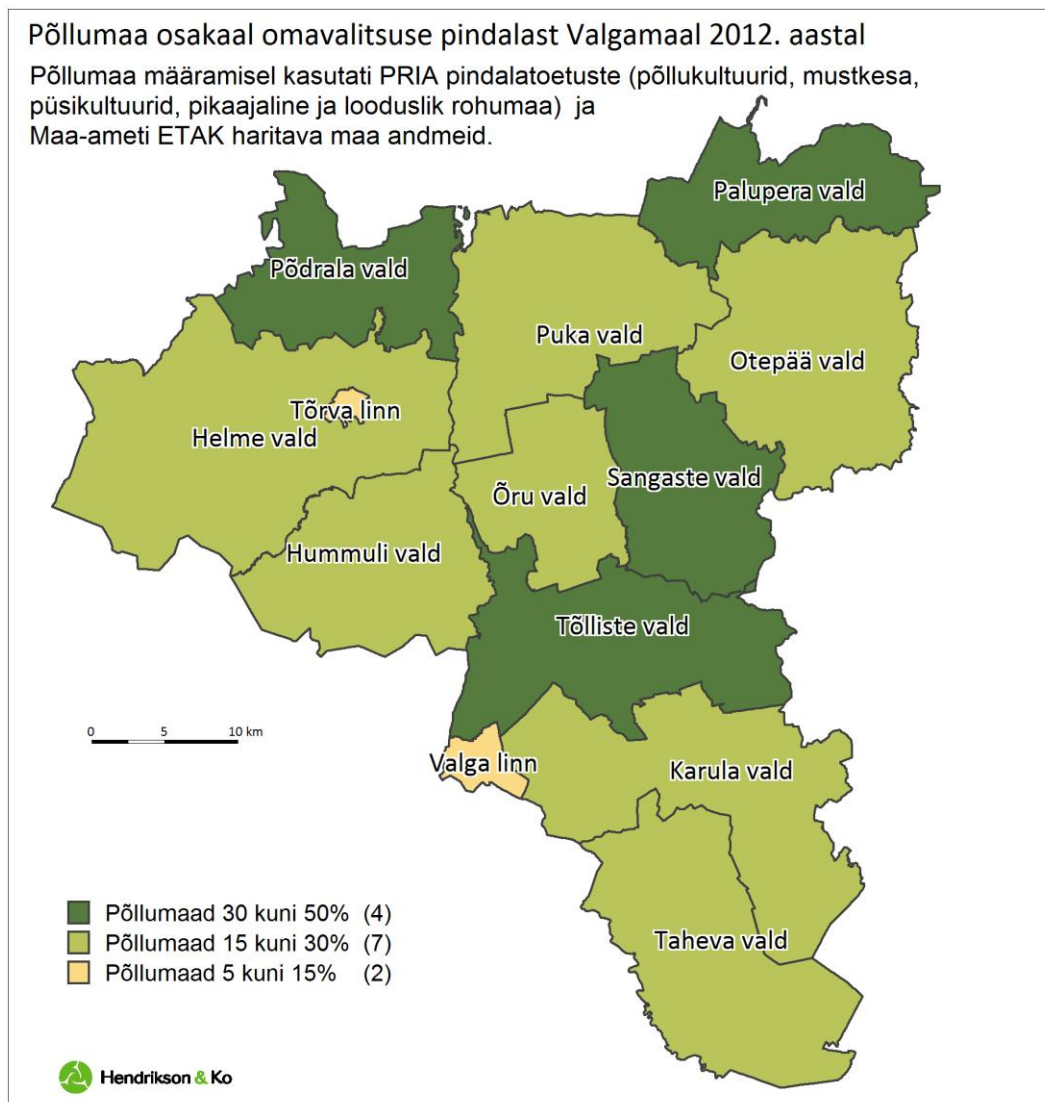
¹⁸ vilapuu- ja marjaaiad, puukoolid

¹⁹ Kasvatatavate-koristatavate kultuuride all olev maa. Kasutatava põllumajandusmaa hulka loetakse ka maa, kus põllumajandussaadusi ei toodeta, kuid mida hoitakse heas põllumajanduslikus ja keskkondlikus korras

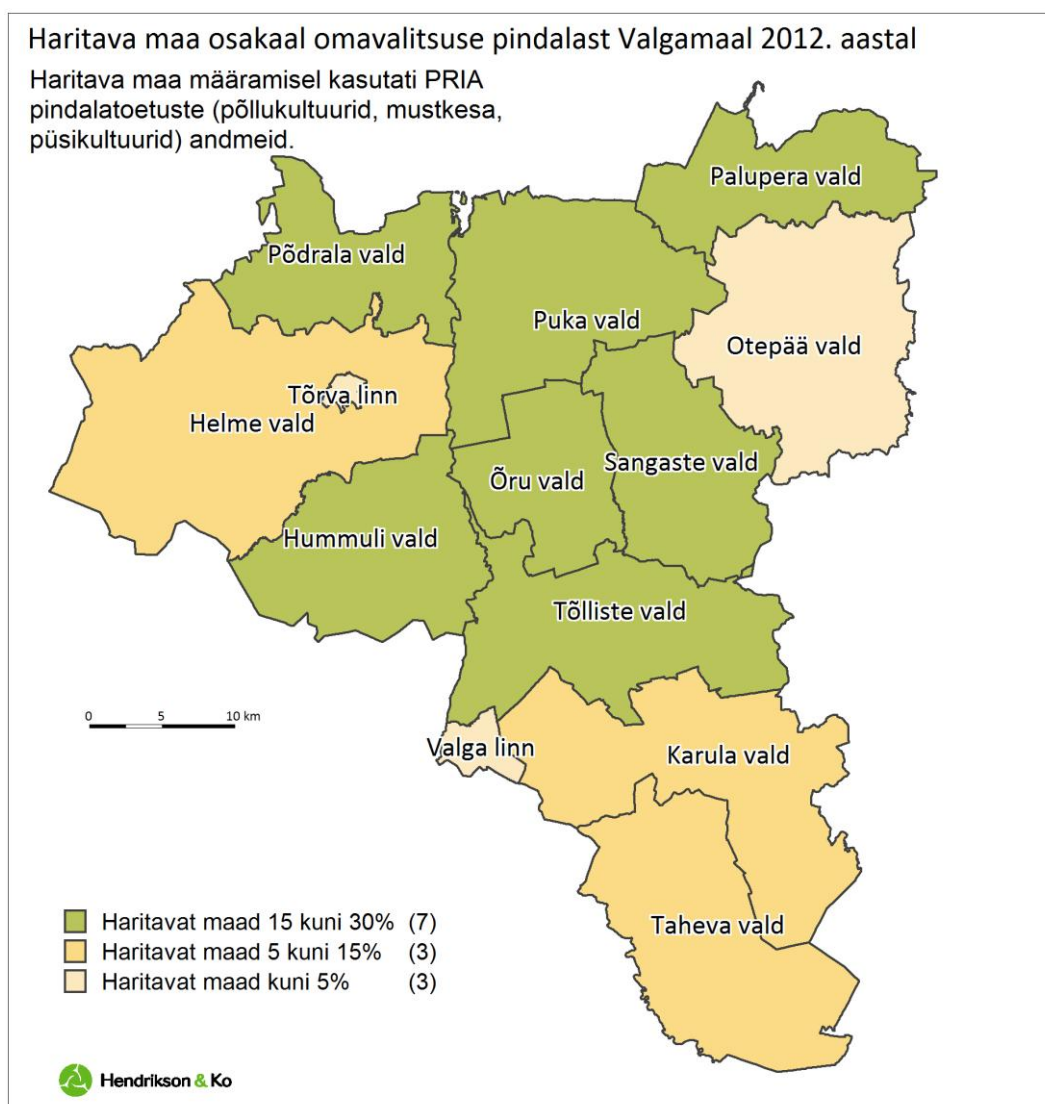


Joonis 1.3.1.2. Põllumaa osatähtsus kasutatavast põllumajandusmaast aastal 2010.
Allikas Põllumajandusloendus 2010

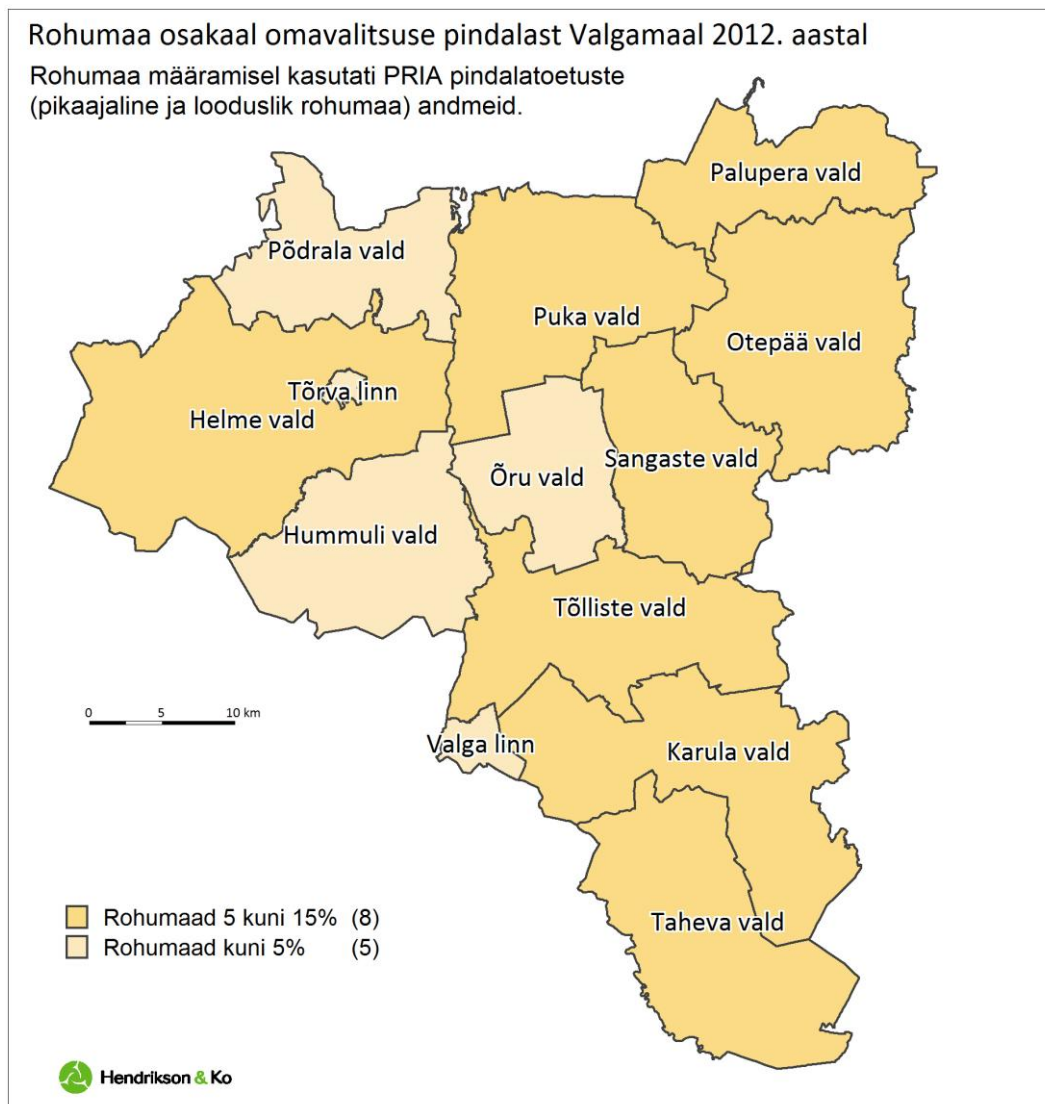
Kasutatava põllumajandusmaa ulatust saab mõningal määral hinnata ka PRIA andmete põhjal (põllumassiivide ja taotletud pindalatoetuste kohta). Samas on kasutatava põllumajandusmaa ulatus eeldatavasti suurem, kuna PRIA andmed kajastavad üksnes deklareeritud põllumassiive ning põllumassiive, mille osas on pindalatoetus esitatud. Kui maaomanik põllumassiive mingil põhjusel (omanik ei olnud informeeritud vms) ei deklareerinud, siis ka tegelikult kasutuses olev põllumajandusmaa PRIA andmetes ei kajastu.



Joonis 1.3.1.3. Põllumaa osatähtsus kohaliku omavalitsuse pindalast 2012. aastal



Joonis 1.3.1.4. Haritava maa osatähtsus kohaliku omavalitsuse pindalast 2012. aasta



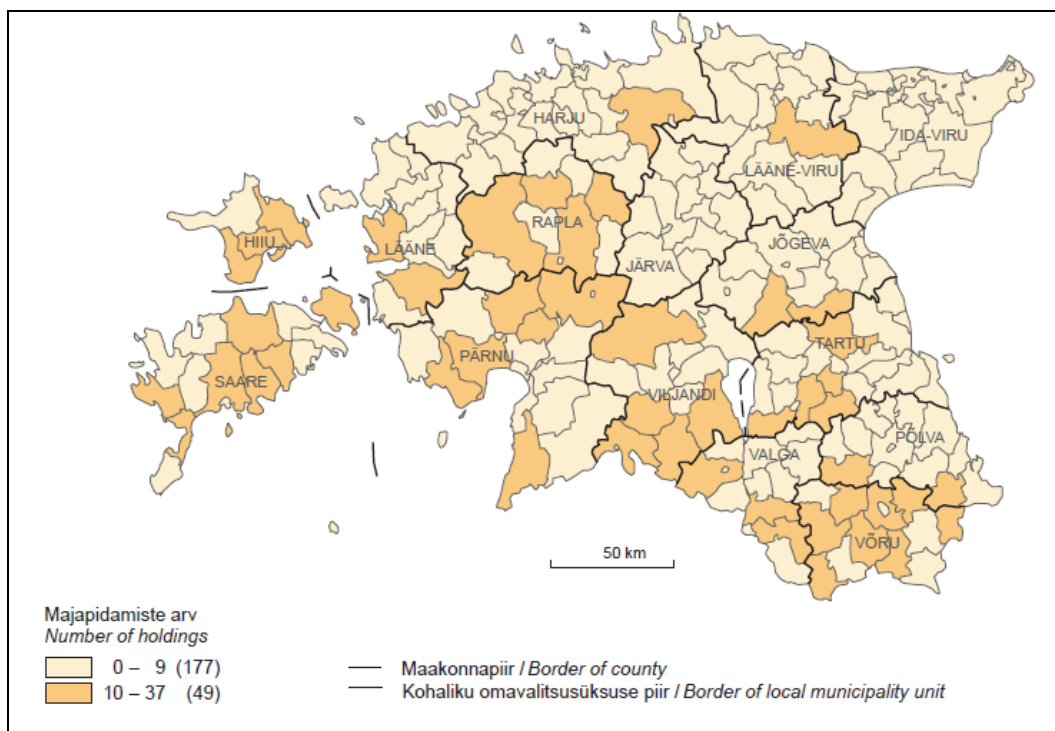
Joonis 1.3.1.5. Rohumaa osatähtsus kohaliku omavalitsuse pindalast 2012. aasta

Viimastel aastatel on pidevalt suurenenud mahepõllumajandussaaduste tootmisega tegelevate ettevõtete arv ja mahepõllumajandusliku maa suurus. Kui 2005. aastal tegeles Eestis tervikuna mahepõllumajandussaaduste tootmisega 1013 ettevõtet, kelle kasutuses oli 59 742 ha mahepõllumajandusmaad, siis 2011. aastal oli ettevõtete arv 1431 ja mahepõllumajandusmaad üle kahe korra rohkem, so 134 057 ha.

Mahepõllumajanduslikus kasutuses olev maa moodustab ligi 14% Eestis kasutatavast põllumajandusmaast. Mahepõllumajanduslikku taimekasvatust iseloomustab rohumaa suur osatähtsus (ligi 80% mahepõllumajandusmaast). Maheloomakasvatusega tegeles 2011. aastal ligi kaks kolmandikku mahetootjatest. Kasvatatakse eelkõige lambaid ja veiseid. Üle poole Eesti lammastest peetakse mahepõllumajanduslikult.²⁰

²⁰ http://www.agri.ee/public/MAK_2014-2020_meetmelehed_04.10.2012.pdf

Vastavalt Statistikaameti andmetele tegeles 2010.aastal Valga maakonnas 1345 majapidamisest mahepõllumajandussaaduste tootmisega 67.



Joonis 1.3.1.6. Mahepõllumajanduslikud majapidamised 2010. aastal. Allikas Põllumajandusloendus 2010

1.3.2 Loomakasvatus

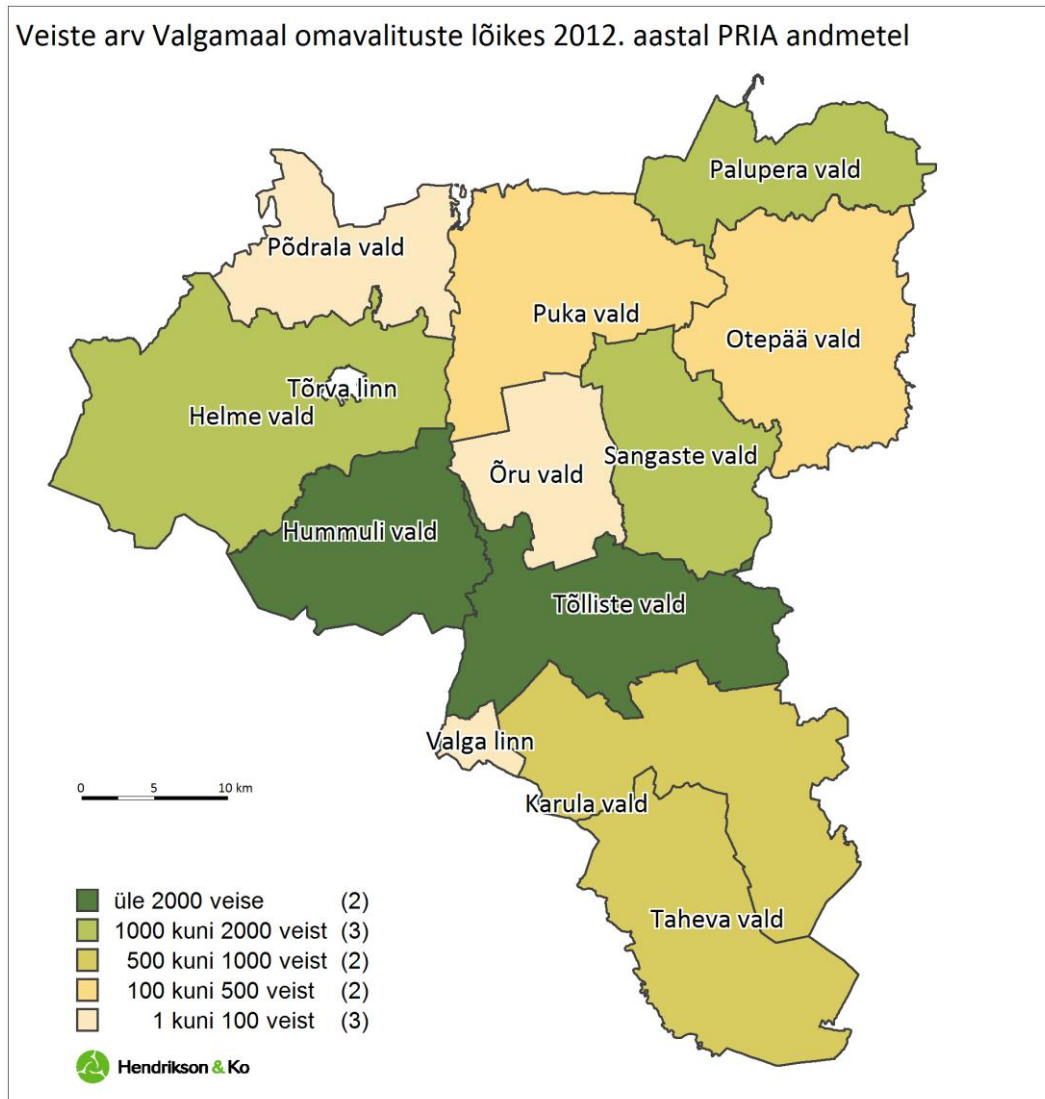
Kui vaadelda loomakasvatust, siis võrreldes 2001. aastaga on loomadega põllumajanduslike majapidamiste arv vähenenud Eestis tervikuna üle kolme korra – 32 400-lt majapidamiselt 9400-ni. Loomakasvatus loomühikute arvestuses on vähenenud aga ainult 7%. Kui 2001. aastal oli ühe majapidamise kohta keskmiselt 10 loomühikut, siis 2010. aastal 32. Loomakasvatus loomühikute arvestuses on võrreldes eelmise loendusega vähenenud suuresti just veiste (14%), sh eriti piimalehmade (25%) arvu vähenemise tõttu. Piimakarja osatähtsuse vähenemine viitab lihavedelate pidamise levikule. Loomakasvatustes (loomühikute arvestuses) on suurima osatähtsusega siiski veisekasvatus (59%), järgnevad sea- (29%) ja linnukasvatus (7%).

Sõltumata sellest, kas vastava loomaliigi arvukus väheneb või suureneb, toimub loomakasvatuse koondumine suurmajapidamistesse nii veise-, sea-, linnu- kui ka lambakasvatustes.²¹

²¹ Põllumajandusloendus 2010

Veised

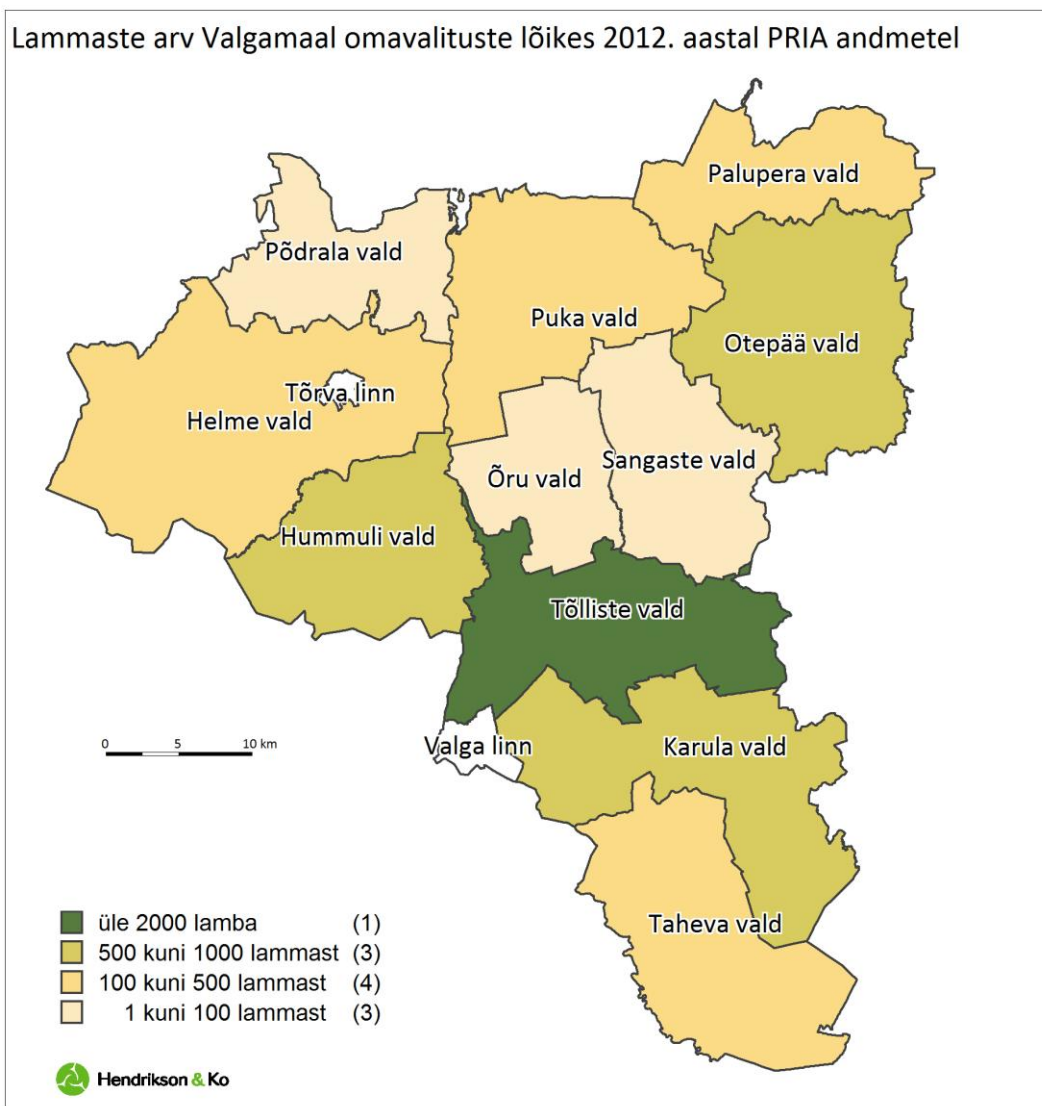
Lõuna-Eesti maakondade veiste arv võrreldes 2001. aastaga pisut suurenes **Valga** maakonnas, kuid Põlva ja Võru maakonnas vähenes.



Joonis 1.3.2.1. Veiste arv Valga maakonna kohalike omavalitsuste lõikes. Allikas PRIA

Lambad

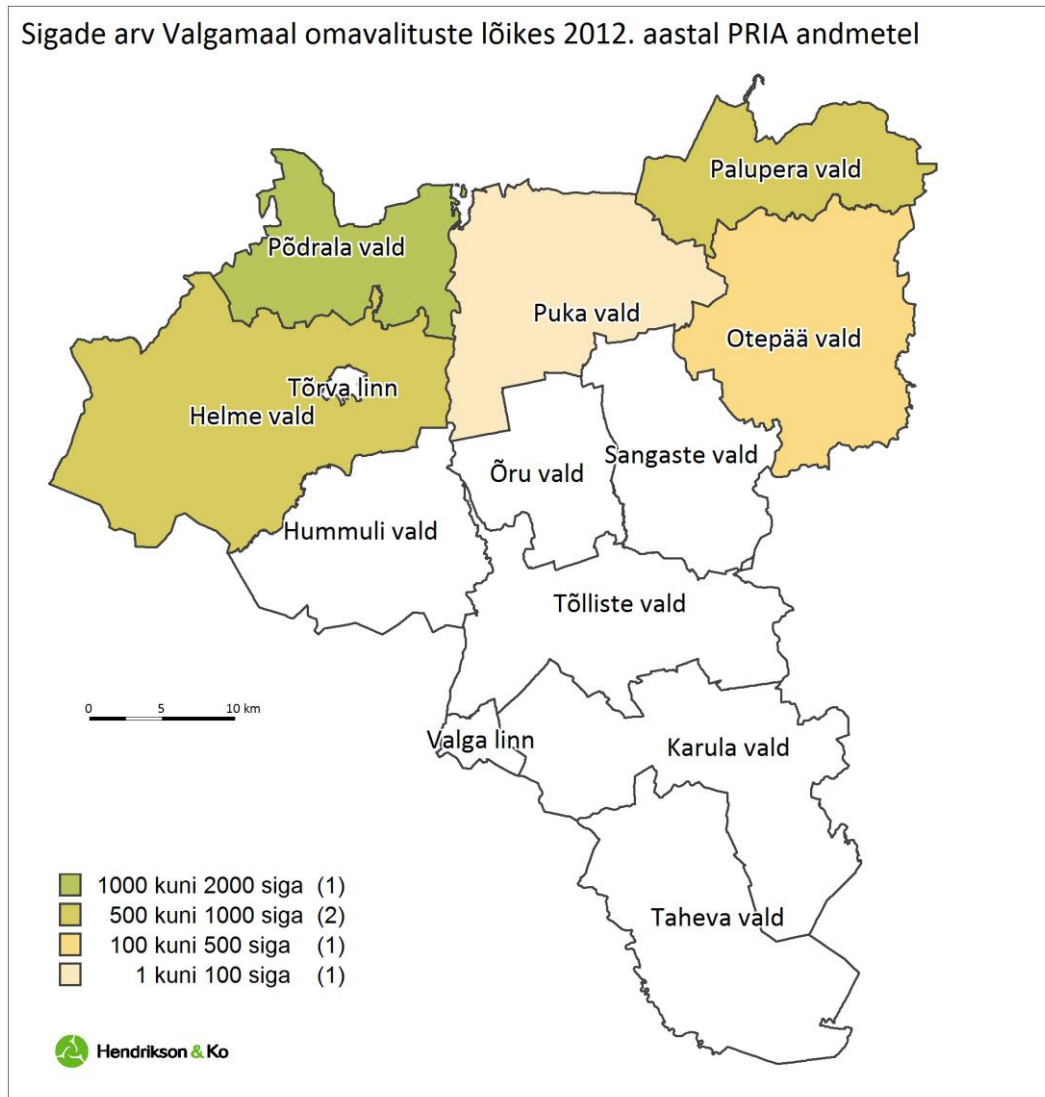
Lammaste arv on suurenenud kõigis kolmes maakonnas, kusjuures Valga maakonnas on võrreldes 2001. aastaga lambakasvatuse suurenemine enam kui kolm korda. Valga maakonnas on väga suur ka lambakasvatuse kontsentratsioon – vähemalt 100-pealistes karjades peetakse 80% lammastest.



Joonis 1.3.2.2. Lammaste arv Valga maakonna kohalike omavalitsuste lõikes. Allikas PRIA

Sead

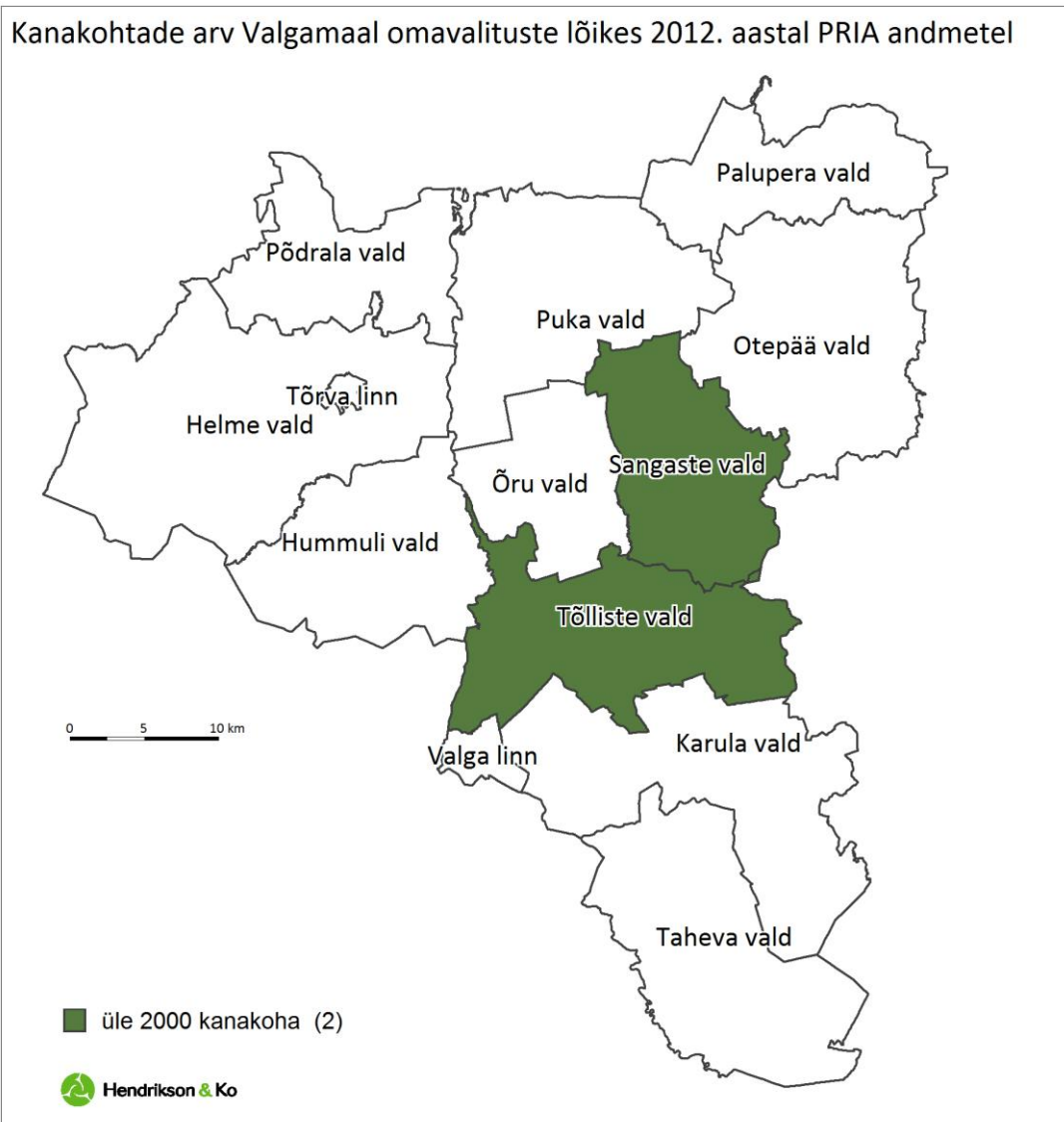
Sigade arv on võrreldes 2001. aastaga suurenenud Võru maakonnas, vähenenud Põlva ja **Valga** maakonnas. Enamikus maakondades peetakse üle 90% sigadest vähemalt 1000-pealistes karjades. Selle poolest eristuvad teistest selgelt vaid Valga, kus vastav osatähtsus on ainult 47%.



Joonis 1.3.2.3. Sigade arv Valga maakonna kohalike omavalitsuste lõikes. Allikas PRIA

Linnud

Linnukasvatuses on võrreldes 2001. aastaga kodulindude arv kasvanud Valga maakonnas (13% kõigist kodulindudest). Võru ja Põlva maakonnas, on kodulindude arv vähenenud.



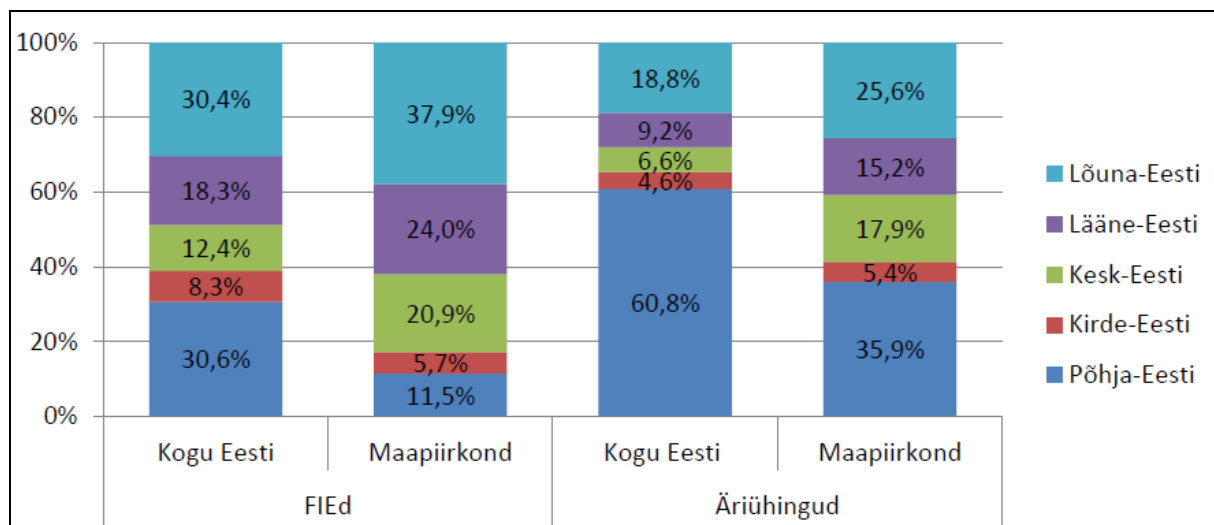
Joonis 1.3.2.4. Kanakohtade arv Valga maakonna kohalike omavalitsuste lõikes. Allikas PRIA

1.3.3 Ettevõtlus ja ettevõtlusaktiivsus

Statistikaameti andmete põhjal oli Eesti valdades 2010. aastal ligikaudu 34 000 majanduslikult aktiivset ettevõtjat, mis moodustab 34% kogu Eesti majanduslikult aktiivsete ettevõtjate arvust. 2011. aastal oli registreeritud 36 031 majanduslikult aktiivset ettevõtet, mis moodustasid 34,7% kogu Eesti ettevõtetest. Maaetevõtete arv kasvas 2011. aastal 2010. aastaga võrreldes 3,7%. Peaaegu pooled kogu Eesti majanduslikult aktiivsetest ettevõtjatest on koondunud suurimasse tömbekeskusesse Tallinna, kus asub 41% kogu Eesti äriühingute arvust. Statistikaameti andmetel kogu

Eesti äriühingutest oli 2011. aastal vaid 1,2% registreeritud Põlva maakonnas, Valga ja Võru maakonna näitajad olid vastavalt 1,3% ja 1,6%.

Nii ettevõtjate registreeringust kui ka majanduslikult aktiivsete ettevõtjate arvust on näha selge tendents, et majandustegevus koondub üha enam pealinnapiirkonda ning teiste suuremate keskuste ümber, mistõttu regionaalarengu seisukohalt vaadeldes esineb piirkonniti suuri erinevusi nii ettevõtluses kui ka tööhõives. Tulenevalt maapiirkonna äriühingute vähesusest ja elanikkonna väljarändest linnadesse on ka maapiirkonna ettevõtlusalane aktiivsus võrreldes linnadega peaaegu kaks korda väiksem. Kui Eesti linnade elanikkonna keskmine ettevõtlusalane aktiivsus (äriühingute arv tuhande elaniku kohta) on 51, siis maapiirkonna vastav näitaja on 33 (Valgamaal oli vastav näitaja 2011. aastal Statistikaameti andmetel 34). Linnade vastav näitaja on võrreldav Euroopa Liidu keskmisega – 52 ettevõtet 1000 elaniku kohta.²²



Joonis 1.3.3.1 Ettevõtete piirkondlik jaotus 2011. Põhja-Eesti: Harjumaa, Kirde-Eesti: Ida-Virumaa, Kesk-Eesti: Järva-, Lääne-Viru- ja Raplamaa, Lääne-Eesti: Hiiu-, Lääne-, Pärnu- ja Saaremaa, Lõuna-Eesti: Jõgeva-, Põlva-, Tartu-, Valga-, Viljandi- ja Võrumaa. Allikas Maapiirkonna ettevõtjate olukord, arengutrendid ning toetusvajadus (Eesti Maaülikool, Tartu 2012)

Piirkondlikud erinevused ettevõtlusaktiivsuses²³ on erinevalt sisemajanduse kogutoodangust jätkuvalt kasvamas. Kui näiteks Harjumaal registreeriti 2010. aastal 103 ettevõtet 1000 elaniku kohta, siis Põlva, Võru ja Valga maakonnas on näitajad vastavalt 61, 65 ja 54. Kui ettevõtlusaktiivsus on kõrgem suuremate keskuste (Tartu, Pärnu) naaberomavalitsustes, siis Kagu-Eestis on see keskmisest madalam. Kagu-Eesti puhul on madalam aktiivsus eelkõige Läti ja Venemaa piiri äärses kohalikes omavalitsustes. Samas on aga kogu piirkonnast eristuvaid kohalikke omavalitsusi, Valgamaal Otepää vald, kus 2011. aastal oli keskmiselt 52,94 äriühingut 1000 elaniku kohta ehk ettevõtlusaktiivsuse näitaja oli kaks korda kõrgem kui Otepää mitmetes lähivaldades.

²² http://www.agri.ee/public/juurkataloog/MAAELU/MAK_2014-2020/prioriteetid/Prioriteet_6_maapiirkonna_areng_01.05.2012.pdf

²³ Statistilisse profiili kuuluvate ettevõtete (majanduslikult aktiivsete üksused, s.h äriühingute, füüsilisest isikust ettevõtjate, asutuste, mittetulundusühingute kogum) arv 1000 elaniku kohta.

Uuring „Maapiirkonna ettevõtjate olukord, arengutrendid ning toetusvajadus“ (Eesti Maaülikool, Tartu 2012) toob välja, et Kagu-Eestis on valdavalt tegemist FIEdega, mida võib käsitleda viitena piirkonna majandusliku arengu mahajäämusele, mistõttu ettevõtlusega tegelemine on olnud kohalikele elanikele pealesunnitud valik muude võimaluste puudumise tõttu. Seega võib Kagu-Eestit vaadelda kui piirkonda, kus on atraktiivseid tõmbefaktoreid (nt turismi arengu võimalused jms) ja ka tõukefaktoreid (muude töökohtade puudus).

Väga oluline on aidata tõsta ettevõtlusaktiivsust kõikjal Eestis, eeskätt maapiirkondades, kuna see on piirkondlikus arengus võtmetähtsusega tegureid. Et noorte ja oskustööjõu väljarännet suurematesse linnapiirkondadesse ohjata on hädavajalik uute ja kõrgema lisandväärtusega töökohtade loomine väljapool Tallinna ja Tartu linnapiirkondi.

Eesti regioonide majanduses on toimumas teine suurem struktuurimuutus pärast 1990-te üleminekuperioodi, mis väljendub primaarsektori osa selges vähenemises ning sekundaar- ja tertsiaarsektori osakaalu suurenemises maakondade hõivestruktuuris. Muutused majandusstruktuuris (eeskätt liikumine suurema lisandväärtusega harude suunas) on tervikuna majanduse konkurentsivõimele vajalikud, kuid nendega kohandumine seab eri piirkondadele ka erinevaid väljakutseid.²⁴

Kagu-Eesti kohalikes omavalitsustes, kus ettevõtlusaktiivsus on väiksem, on primaarsektori ettevõtete osakaal 2011. aastal endiselt suur, kuigi kogu Eesti ettevõtete hulgas on primaarsektori osakaal langenud. Võru linnaga piirnevates kohalikes omavalitsustes on ka tööstussektori ettevõtete osakaal suhteliselt suur. Samas teenindussektor ei ole alati koondunud keskuste ümbrusesse. Nii on Otepää vallas, kus turismiga seotud ettevõtete arv on suur, tertsiaarsektori osakaal oluliselt suurem kui maakonnakeskuse Valga ümbruses.

Kuigi tüüpiliselt seostatakse maapiirkonna majandust ja ettevõtlust primaarsektori tegevustega, on nende osatähtsus maapiirkonna ettevõtluses jätkuvalt vähenemas ja üheks kõige olulisemaks muutuseks viimasel 10 aastal ongi olnud see, et primaarsektori ettevõtete osakaal on vähenenud kolmandikuni ja teenindussektori ettevõtted moodustavad poole maapiirkonnas registreeritud ettevõtetest. Seega maaetevõtlus on muutunud mitmekesisemaks ning maapiirkonna ettevõtluse toetuspoliitika väljatöötamisel tuleb arvestada, et see peab olema laiem kui põllumajanduspoliitika.²⁵

Suur perspektiiv kogu Lõuna-, aga eriti just Kagu-Eestile, kus suurtehnika kasutamine piiratum, on mahepõllundus.

Olulise kasvu ja uut hõivet on loonud puhkemajandus, seda kõikides Lõuna-Eesti maakondades, aga eriti parimate looduslike eeldustega Otepääl spordimajanduse ja Haanjas-Rõuges taluturismi näol.

Valga maakond jaguneb kolmeks linnapiirkonnaks: lõunas Valga, läänes Tõrva ja kirdes Otepää, mis on küll enam seotud Tartu ja isegi Tallinnaga. Kui maakonna lõuna- (Valga koos oma lähiümbrusega) ja läänepiirkonnas (Tõrva, Helme) domineerib tööstus ja transport, siis maakonna põhjaosas (Otepää) annab tooni turism, täpsemalt spetsiifiline spordimajandus. Valgamaa on suuresti tänu Otepäale selgelt Eesti sisemaa

²⁴ Regionaalse arengu suundumused Eestis (aastatel 2005-2011), Siseministeerium 2011

²⁵ Maapiirkonna ettevõtjate olukord, arengutrendid ning toetusvajadus (Eesti Maaülikool, Tartu 2012)

turismipiirkond number üks. Maakonna keskosa on peamiselt põllumajanduslikus kasutuses.

Valgamaa majandus on traditsiooniliselt enam tööstuslik, kusjuures see on maakonna piires suhteliselt hajutatud. Domineerivad puidu-, mööbli-, õmblus- ja toiduainetetööstuse ning ehitusettevõtted, millest enamik on kriisi tõttu raskustes ja millest tulenevalt ka tööpuudus kasvas 2008. aastal üheks Eesti kõrgeimaks. Sissetulekud olid Valgamaal 2008. aastal Eesti madalaimad (arvestades esma- ja turismisektori märkimisväärset varjatud käivet, ei pruugi see siiski päris nii olla), olles üks madalama sissetulekuga maakondi ka 2011. aastal.

Lootust Valgamaa majanduse tulevikku positiivses valguses näha annab Eesti-Läti piiri mõju vähenemine ja Valga-Valka funktsionaalse regiooni (kokku ligi 70 000 elanikku) majanduse integreerumine. Sel juhul on võimalik arendada kaksiklinnas välja teenindus tunduvalt suuremale regioonile mõlemal pool piiri.

Teatud ulatuses võib Valgas areneda ka **Läti turgudele suunatud suuremamastaabiline tootmine või äri**, siinjuures tuleb aga arvestada, et Valka tagune piirkond Lätis on hõredalt asustatud ja seetõttu saab turuks olla ikkagi pigem Riia. Valgal on **potentsiaali kujuneda ka oluliseks transpordi-logistika keskuseks**. Potentsiaal ei piirdu ainult läbiveoga. Valgamaa võib kujuneda tugipunktiks Lõuna-Eesti turule liikuvatele Läti (või Lätis baseeruvatele Lääne) firmadele. Läti on oluliseks turuks **turismi- ja puhketeenustele**.²⁶

1.4 Kohalike omavalitsuste üldplaneeringutes sätestatu, vastavaus maakonnaplaneeringule

Kohaliku omavalitsuse üldplaneeringu peamised ülesanded on valla või linna ruumilise arengu põhimõtete kujundamine ning maakasutuse juhtotstarvete ja maa-alade maakasutus- ja ehitustingimuste määramine.

Tootmismaa kavandamine on oluline ettevõtluskeskkonna elavdamise ja lisatöökohtade loomise seisukohalt, mis tõstab maapiirkonna majanduslikku konkurentsivõimet ja aitab kaasa piirkonna elujõulisuse säilimisele. Toodud eesmärkidest lähtuvalt on kõik kohalikud omavalitsused majandustegevuse võimaldamiseks üldplaneeringutega tootmismaad ka kavandanud (määranud teatud maa-aladele tootmismaa juhtotstarbe).

Tootmismaa kavandamisel ja selle asukoha määramisel on üldjuhul lähtutud põhimõttest, et otstarbekas ja väiksema keskkonnamõjuga on määratleda tootmismaadena olemasolevad ettevõtluspiirkonnad, kus on juba olemas vastav taristu. Perspektiivsete tootmismaaade kavandamisel on lähtutud põhimõttest, et otstarbekas on eelkõige olemasolevaid tootmismaid laiendada, seda nii majanduslikult (olemasolevate tehnovõrkude rajamine on lihtsustatud ja eeldatavasti vähemkulukas) kui keskkonnakaitse seisukohalt lähtudes. Lisaks on tootmismaaade määramisel lähtutud logistilisest asukohast (suuremate maanteed ääres või hea teedevõrk juurdepääsu

²⁶ Uuringu „Eesti regioonide majandusstruktuuri muutuste prognoos“ lõpparuanne, Tartu-Pärnu-Tallinn 2009, koostaja Tartu Ülikool Siseministeeriumi tellimusel

tagamiseks) või on olnud teada konkreetne arendussoov. Arvestatud on ka maa-ala sobivust elamuehituseks ja perspektiivi puhkealana – tootmismaana reserveeritakse maa-alad, millel on elamuehitusala ning puhkealadena vähe eeldusi, sest nad piirnevad juba olemasoleva tootmismaaga või asuvad maanteele vahetus läheduses.

Kuna tootmis- ja äritegevus on tihedalt seotud, on üldjuhul tootmismaadele antud ärimaa kõrvalotstarve, et võimaldab ala arendada kas tootmis- ja/või ärimaana, või nimetatud funktsioonide kombinatsioonina.

Kohalike omavalitsuste üldplaneeringutega on kavandatud tootmismaad järgmiselt:

Põdrala vallas Reti, Riidala, Leebiku, Lõve küla;

Puka vallas Puka alevikus;

Palupera vallas Palupera, Hellenurme, Päidla, Atra, Astuveri, Nõuni, Lutike ja Mäelooga külas;

Otepää vallas Otepää ja Vana-Otepää külas, Otepää linnas, Vidrike, Raudsepa, Sihva, Pühajärve, Mäha külas;

Sangaste vallas Laukülas, Lossikülas, Sarapuu, Tiidu, Vaalu, Keeni ja Ädu külas;

Õru vallas Õru alevikus, Kivikülas ja Priipalu külas;

Tõlliste vallas Laatre ja Tsirguliina alevikus ning Sooru, Jaanikese, Tagula ja Tõlliste külas;

Karula vallas Londi, Kaagjärve, Karula, Väheru ja Lüllemäe külas;

Taheva vallas Lutsu, Koikküla, Laanemetsa, Hargla külas;

Hummuli vallas Hummuli alevikus, Piiri, Kulli ja Jeti külas;

Helme vallas Helme alevikus, Patkülas, Roobe, Kalme, Linna, Ala, Möldre ja Kahu külas;

Tõrva linnas;

Valga linnas.

Üldplaneeringutega on tootmismaad määratud nii keskustesse kui hajaküladesse. Üldplaneeringute ülevaatest ning kaardianalüüsist nähtub, et tootmismaad on oma olemuselt erinevad, eelkõige nende suurust ja paiknemist arvestades. Keskustes ja tihedamalt asustatud külaaladel paiknevad tootmismaad on kompaktsemad ja suuremat maa-ala hõlmavad. Sageli on tootmismaadena aga määratletud väiksemad maa-alad hajakülades, mis mitmetes omavalitsustes paiknevad hajusalt üle valla territooriumi. Tegemist on pindalaliselt väikeste maa-aladega ning eeldatavasti on need just endised põllumajandusliku iseloomuga tootmissoonete alused maad (nt karjalaut, viljakuivati vms), kuhu üldplaneeringuga on määratud tootmismaa. Sageli ei paikne sellised maa-alad küll maakonnaplaneeringuga määratud tööstuspiirkonnas või põllumajandusliku iseloomuga tootmispiirkonnas, kuid arvestatud on siiski olemasoleva teedevõrguga ning võimalusega suunata transpordivood otse maanteele.

Üldplaneeringutega kavandatu üldjoontes vastab maakonnaplaneeringule – suuremad ja ulatuslikumad tootmisterritooriumid paiknevad maakonnaplaneeringuga määratletud tööstuspiirkonnas või põllumajandusliku iseloomuga tootmispiirkonnas. Üldplaneeringutes ei eristata tööstusliku iseloomuga tootmist põllumajanduslikust ning üldplaneeringu tasandil arvestades ei ole see ka vajalik.

Lõuna-Eesti maakonnad olid valdavalt primaarsektorile orienteeritud, seetõttu on üldplaneeringute koostamise perioodil peetud oluliseks soodustada põllumajanduse arengut. Valgamaa tähtsaimateks tööstusharudeks on metsa- ja puidutööstus ning sellega seonduv mööblitööstus. Samuti on Valgamaa tööstuses tähtsal kohal

toiduainetööstus ning metalli- ja kergetööstus. Põllumajanduslikul tootmisel ja maamajandusel on jätkuvalt täita oluline roll.

Põllumajandusliku tootmistegevuse soodustamiseks on osades kohalikes omavalitsustes üldplaneeringute koostamise käigus määratletud väärtuslikud põllumaad ning seatud nende kaitse- ja kasutustingimused (üldjuhul väärtuslike põllumaade metsastamine ning neile ehitiste rajamine ei ole lubatud). Siinjuures on oluline märkida, et Eestis puudub üldine arusaam väärtusliku põllumaa mõistest, kuna seda on keeruline defineerida, sest puuduvad üldised arusaamad väärtusliku põllumaa määratlemise põhimõtetest ja kriteeriumidest. Eeldatavasti on see üks põhjus, miks kõigis üldplaneeringutes ei ole teemat käsitletud ja väärtuslike põllumaid määratletud. Üldplaneeringutes, kus seda on tehtud ja põllumaad kaardistatud, on väärtusliku põllumaa määratlemise aluseks järgmistest kriteeriumitest kas üks või mitu kriteeriumi: boniteet, massiivsus, kasutusintensiivsus või on määratlemise eesmärk olnud üldisem - põllumajanduse säilimine ning külamaastiku ajaloolise, esteetilise ja loodusliku väärtuse säilimine ning avatud vaadete tagamine. Kuna ühtne lähenemine puudub, siis käesolevas analüüsis väärtuslike põllumaade teemat täpsemalt ei analüüsita.

1.5 Teemakohased detailplaneeringud

Teemakohaseid detailplaneeringuid on kohalikes omavalitsustes koostatud suhteliselt vähe. See on ka mõistetav, kuna tegevuse alustamiseks olemasoleval tootmisterritooriumil, kus on olemas ka tootmishooned, puudub igal juhul detailplaneeringu koostamise vajadus. Detailplaneeringu koostamise vajaduse väljaselgitamisel lähtutakse kehtivatest õigusaktidest, kehtivast üldplaneeringust ning kavandatava tegevuse iseloomust.

Nii nagu alljärgnevas tabelist nähtub, et teemakohaseid detailplaneeringuid koostatud linnades ja üksikutes kohalikes omavalitsustes. Mitmeid detailplaneeringuid on üldplaneeringut muutvad, põhjenduseks võib olla nii vananenud üldplaneering kui konkreetne arendussoov. Positiivne on see, et valdav osa detailplaneeringutega kavandatust on realiseerunud, mis näitab ettevõtluse aktiivsust piirkonnas.

Tabel 1.5.1. Teemakohased detailplaneeringud Valga maakonnas

Detail-planeeringu nimetus	Asukoht	Koostamise eesmärk	Vastavus üldplaneeringule (jah või täpsustada, mis osas muutev)	Kehtestatud/vastuvõetud (kuupäev) või menetluses	Realiseerumine	Märkused
Palupera vald						
Palupera puurkaevu DP	Palupera küla, Palupera puurkaevu kinnistu	Sihtotstarbe muutmine	Üldplaneeringut muutev. Senine ÜP järgne maatulundusmaa sihtotstarve muudeti sotsiaalmaaks.	Kehtestatud 12.04.2005, volikogu otsus 1-1/05/8	Puurkaev rekonstrueeriti enne detail-planeeringut.	Haldaja vee-ettevõtja OÜ Palu-Teenus, omanik KOV.
Kaasiku reovee pumbajaama DP	Nõuni küla, Kaasiku pumpla kinnistu	Sihtotstarbe muutmine	Üldplaneeringut muutev. Senine ÜP järgne sotsiaalmaa sihtotstarve muudeti jäätmeheidla maaks.	Kehtestatud 22.08.2008, volikogu otsus 1-1/22	Pumpla rekonstrueeritakse 2013 SA KIK toetusel	Haldaja vee-ettevõtja OÜ Palu-Teenus, omanik KOV.
Kullipesa reovee pumbajaama DP	Nõuni küla, Kullipesa pumpla kinnistu	Sihtotstarbe muutmine	Üldplaneeringut muutev. Senine ÜP järgne sotsiaalmaa sihtotstarve muudeti jäätmeheidla maaks.	Kehtestatud 3.04.2008, volikogu otsus 1-1/18	Pumpla rekonstrueeriti 2012 SA KIK toetusel	Haldaja vee-ettevõtja OÜ Palu-Teenus, omanik KOV.
Hellenurme puurkaevu maa-ala DP	Hellenurme küla, Puurkaevu kinnistu	Sihtotstarbe muutmine	Senine ÜP järgne elamumaa sihtotstarve muudeti 1250 m ² osas tootmismaks, ülejäänud 2114 m ² jääb endiselt elamumaaks.	Kehtestatud 31.10.2008, volikogu otsus 1-1/44	Puurkaev rekonstrueeriti enne detail-planeeringut	Haldaja vee-ettevõtja OÜ Palu-Teenus, omanik KOV.
Päidla elamute reovee puhasti DP	Päidla küla, Uuemaja imbväljaku kinnistu	Sihtotstarbe muutmine	Üldplaneeringut muutev. Senine ÜP järgne maatulundusmaa sihtotstarve muudeti jäätmeheidla maaks.	Kehtestatud 22.05.2008, volikogu otsus 1-1/20	Puhasti rekonstrueeriti enne detail-planeeringut	Haldaja vee-ettevõtja FIE Ermo Kruuse Põrgumäe talu, omanik KOV.
Palupera farmi maa-ala DP	Palupera küla	Loomakasvatuse rajatiste (laguuntüüpi)	Üldplaneeringuga kooskõlas. Senise ÜP sihtotstarvet ei muudeta, jääb endiselt	Kehtestatud 28.04.2006, volikogu otsus	Sõnnikuhoidla olemas.	Omanik ja arendaja OÜ Palupera-Agro

Detail- planeeringu nimetus	Asukoht	Koostamise eesmärk	Vastavus üldplaneeringule (jah või täpsustada, mis osas muutev)	Kehtestatud/ vastuvõetud (kuupäev) või menetluses	Realiseerumi ne	Märkused
		vedelsõnnikuhoidla) rajamine ja olemasolevate silo- hoidlate rekonstrueerimine.	maatulundusmaa ja osaliselt põllumajanduslike tootmishoonete maa.	1-1/06/12		
Palupera farmi ja kopli kinnistu DP	Palupera küla	Vähikasvatustiikide rajamine, ja ... rekonstrueerimine puhkemaja- büroohooneks.	Üldplaneeringuga kooskõlas. Palupera farmi kinnistu sihtotstarve oli ja jäi ka DP järgselt põllumajanduslike tootmishoonete maaks. Palupera Kopli kinnistu oli ÜP järgselt maatulundusmaa	Kehtestatud 18.06.2008, volikogu otsus 1-1/33	Vähikasvatus- tiigid olemas.	Omanik ja arendaja OÜ Palupera-Agro
Vabriku kinnistu DP	Palupera küla	Parkla ja töökoja, uusehitise rajamine	Endine põllumajanduslike tootmishoonete ja biotiikide maa (ÜP-s tootmisettevõtete ja tootmismaa) jääb nii, et tootmismaa osa jääb, kuid osa sellest muudetakse DP-ga transpordimaaks, kuhu rajatakse parkla ja endise abihoone, vare asele tuleb uusehitis töökoda.	Kehtestatud 3.11.2009, volikogu otsus 1-1/41	Uusehitised, töökoja ja parkla rajamine praegu päevakorras, töökoda kerkib jõudsalt.	Omanik ja arendaja OÜ Moiraks
Hummuli vald						
Papli kinnistu ja selle lähiümbruse DP	Hummuli alevik	Tootmis- ja laohoone, autode hoolduspunkti koos bürooruumidega ning puiduhakkega kõetava katlamaja rajamiseks tingimuste	Vastab üldplaneeringule	Kehtestatud 25.11.2009	Kõik kavandatud hooned on rajatud ja tegevus toimub	

Detail- planeeringu nimetus	Asukoht	Koostamise eesmärk	Vastavus üldplaneeringule (jah või täpsustada, mis osas muutev)	Kehtestatud/ vastuvõetud (kuupäev) või menetluses	Realiseerumi ne	Märkused
		seadmine.				
AS Beetela autokütuse konteinertankl a maa-ala DP (OÜ Valgapro)	Piiri küla	Autokütuse konteinertankla ehitamine	Kehtestatud enne valla üldplaneeringu koostamist	Kehtestatud 26.03.1997	Kütusetankla tegutses aastani 2005	Menetlus läbi viidud lihtsustaud korras
Tõrva linn						
Endise Valga KEK'i territooriumi osa DP 2001 a	Riiska linnajagu	Tekkivatele ettevõtetele tootmiseks vajalike territooriumide DP	Üldplaneeringuga kooskõlas. ÜP järgi TT –tootmismaa, DP leppemärgi järgi TH – tootmishoone maa	Kehtestatud Tõrva Linnavolikogu määrus 28.08.2001 nr 26	Realiseeritud. Tegevus toimub	Ala suurus 4 ha Tegeldakse puidu- tööstusega
Endise valga KEK'i tööstuspiirkon na DP 2003 a	Riiska linnajagu	Kinnistute planeerimine vastavalt tootmistegevuse mahule ja uue sissesõidu DP	Üldplaneeringuga kooskõlas.	Kehtestatud Tõrva Linnavolikogu otsus 20.04.2004 nr 5	Realiseeritud. Tegevus toimub	Ala suurus 6 ha Tegeldakse pudutööstuseg a
Hoolekandekü la DP 2011 a	Raba tn 6	Erihoolekannet vajavate inimeste hooldekodu (6 maja) rajamine	Üldplaneeringut muutev. ÜP-s oli TR- ettevõtlusreservmaa, muudeti AT – tervishoiu ja sotsiaalhoolekande asutuse maaks ja katastrisihtotstarve - Üm (ühiskondlike hoonete maa)	Kehtestati Tõrva Linnavolikogu otsus 17.05.2011 nr 13	Realiseeritud. Inimesed sees alates 01.02.2013 a	Ala suurus 4,2 ha, jäeti riigi omandisse
Valga linn						
Tartu- Transpordi- Rükkeli	Valga linn	Detailplaneeringu koostamise eesmärk on maa-	Üldplaneeringut muutev - detailplaneeringuga muudeti maakasutuse juhtotstarvet.	Kehtestatud 28.08.2009	Planeeringus kavandatud ei ole ellu viidud.	

Detailplaneeringu nimetus	Asukoht	Koostamise eesmärk	Vastavus üldplaneeringule (jah või täpsustada, mis osas muutev)	Kehtestatud/vastuvõetud (kuupäev) või menetluses	Realiseerumine	Märkused
tänavate vahelise ala DP		ala kruntideks jagamine ning alale ehitusõiguse määramine, sealhulgas Eesti Riikliku Autoregistrikeskuse Valga piirkonna teenindushoone ehitamiseks.	Detailplaneeringuga kavandati ühiskondlike ehitiste maa ARKi büroohoone ehitamiseks.		ARK on loobunud büroohoone ehitamisest. Tootmis- ja ärimaa krundid on antud riigi omandisse. Moodustatakse katastriüksused	
Valga linna Väike-Laatsi tööstusala ja selle lähiümbruse DP	Valga linn	Planeeringu eesmärk on jagada planeeritav ala ärimaa ja tootmismaa sihtotstarbega kruntideks, määrata kruntidele tootmis-, logistika-, äri- ja haldusfunktsiooniga hoonete rajamiseks ehitusõigus.	Üldplaneeringuga kooskõlas.	Kehtestatud 31.10.2008	Planeeringuga kavandatud ei ole hakatud ellu viima. Planeeringuala on valdavalt jätkuvalt riigi omandis ja katastriüksused moodustamata. Planeeringu koostamise ajal olemasolevad tootmishooned on säilinud.	

Detailplaneeringu nimetus	Asukoht	Koostamise eesmärk	Vastavus üldplaneeringule (jah või täpsustada, mis osas muutev)	Kehtestatud/vastuvõetud (kuupäev) või menetluses	Realiseerumise	Märkused
Valga Multimodaalse Transpordi keskuse DP	Valga linn	Detailplaneeringu eesmärk on maa-alale uute ehitiste kavandamine ning olemasolevate rekonstrueerimisvõimaluste väljaselgitamine, samuti vastavalt uuele hoonestuskavale piirkonna liiklus- ja parkimiskorralduse ning tehnovõrkudega varustamise väljatöötamine. Vastavalt Kagu-Eesti logistika strateegia põhimõtetele on kavandatud alale multimodaalne transpordikeskus, et pakkuda kohalikele ja rahvusvahelistele transportijatele teenuseid ning luua lisaväärtusi.	Detailplaneering on koostatud enne üldplaneeringu koostamist.	Kehtestatud 28.08.2000	Planeeringut ei ole asutus ellu viima	
Otepää vald						

Detail- planeeringu nimetus	Asukoht	Koostamise eesmärk	Vastavus üldplaneeringule (jah või täpsustada, mis osas muutev)	Kehtestatud/ vastuvõetud (kuupäev) või menetluses	Realiseerumi ne	Märkused
Otepää-Auto DP	Otepää küla	Otepää-Auto kinnistu uute piiride määramine jagamiseks ja servituutide määramise vajalikkuse väljaselgitamine (tootmismaa)	Üldplaneeringuga kooskõlas	Kehtestatud 10.05.2007 nr 2-4-280	Kavandatu on ellu viidud	
Õru maaüksuse ja Sõjatamme kinnistu osa DP	Pühajärve küla	Võimalike hoonestusalade, ehitusõiguste ja hoonestamistingim uste määramine (2 tootmishoonet ja katlamaja)	Üldplaneeringuga kooskõlas	Kehtestatud 20.09.2006 nr 2-4-575	Kavandatu on ellu viidud.	
Raja kinnistu DP	Pühajärve küla	Võimalike hoonestusalade, ehitusõiguste ja hoonestamistingim uste määramine (2 tootmishoonet ja 1 betoonisõlme rajatis)	Üldplaneeringuga kooskõlas	Kehtestatud 08.03.2006 nr 2-4-131	Kavandatud on ellu viidud.	
Marsina maaüksuse DP	Pedaja- mäe küla	Marsina mü kruntideks jagamine ning kruntidele ehitusõiguse ja maakasutuse	Üldplaneeringuga kooskõlas	Kehtestatud	Kavandatud on ellu viidud.	

Detail- planeeringu nimetus	Asukoht	Koostamise eesmärk	Vastavus üldplaneeringule (jah või täpsustada, mis osas muutev)	Kehtestatud/ vastuvõetud (kuupäev) või menetluses	Realiseerumi ne	Märkused
		sihtotstarbe määramine (puurkaevu rajamine)				
Aaraini kinnistu DP	Sihva küla	3 tootmishoonet (puidutöökoda)	Üldplaneeringuga kooskõlas	Menetluses		

1.6 Teemakäsitus kohalike omavalitsuste arengudokumentides

Kohalike omavalitsuste arengukavades käsitletakse maamajanduse teemat üldistatult arengukava iseloomu arvestades. Arengukava näol on tegemist strateegilise arengudokumendiga, mis toob välja kohaliku omavalitsuse probleemsete küsimused ning kinnitab arenguvisioni tulevikuks koos strateegiliste eesmärkide ja ülesannetega. Samuti sätestab arengukava kohaliku omavalitsuse konkreetse investeringutekava, arvestades kohaliku omavalitsuse arengusuundi ja tuginedes erinevatele arengukavadele ning üldplaneeringule. Maakasutuse kavandamine ei ole arengukava eesmärk ega ülesanne.

Kohalike omavalitsuste arengukavad sisaldavad kokkuvõtlikku ülevaadet olulisematest tegevusvaldkondadest ja piirkonnas tegutsevatest ettevõtetest arengukava koostamise perioodil. Välja tuuakse ka olulisemad ja suuremad probleemid, mis takistavad ettevõtluse arengut (geograafiliselt halb asukoht teedevõrgu suhtes, elanikkonna passiivsus vms). Erinevate valdkondade lõikes tuuakse välja valdkondade arengueesmärgid ning nende eesmärkideni jõudmiseks vajalikud vahendid ja tegevused.

Valga maakond on rikas suurte metsamassiivide poolest. Palju ettevõtteid tegutseb just puidu- ja mööblitööstuse valdkonnas, ka metalli- ja masinatööstuse ning põllumajanduse ja kaubanduse valdkonnas. Piirkonna geograafilist asendit ning muid looduslikke tingimusi arvestades on suur potentsiaal turismiettevõtlusel. Maamajanduse teemavaldkonna seisukohalt seatakse eesmärgiks soodsa ettevõtluskeskkonna kujundamist, mis soosib mitmekülgset majandustegevust.

Eesmärgid ja tegevused, mida arengukavades võtmevaldkonna arengu tagamiseks kavandatakse või oluliseks peetakse, on ettevõtete arenguvõimaluste suurendamine, selleks koolitus- ja õppereiside korraldamine, koostöö arendamine ning ühisturunduse arendamine jm tegevused.

Konkreetsamad tegevused, millega saab kohalik omavalitsus kaasa aidata ettevõtluse arengule kohaliku omavalitsuse võimalusi ja üldisi arengusuundi arvestades, on kohalike teede hooldus ja remont, uuringute teostamine ja detailplaneeringute koostamine, ettevõtluse tunnustamis- ja toetusmeetmete süsteemi väljatöötamine ja elluviimine. Konkreetsed tegevused, mida on võimalik finantseerida kas kohaliku omavalitsuse eelarvest või erinevatest fondidest, kajastuvad ka arengukavade tegevuskavas.

1.7 Teemakäsitus Valga maakonna arenduskeskuse poolt investorteeninduse programmi raames tehtud töödes

Investorteeninduse programmi raames on perioodil august-september 2012 koostatud²⁷ sektoranalüüs järgmiste Valgamaa olulisemate ettevõtlusvaldkondade kohta: puidutöötlemine ja puittoodete tootmine, mööbli tootmine ning metalltoodete tootmine, mujal liigitamata masinate ja seadmete tootmine, mootorsõidukite, haagiste ja poolhaagiste tootmine.

²⁷ Ülevaade on koostatud Valgamaa Arenguagentuuri poolt

Puidutöötlemine ja puittoodete tootmine, mööbli tootmine

Kuna Valgamaa pindalast moodustab metsamaa üle 57%, on metsandus ja puidutöötlemine maakonnas olnud olulisel kohal. Puidutöötlemise keskuseks 1970-1990 oli Valga linn, kus tegutsesid Valga Mööblivabrik ja Valga Metsamajand, olles olulisteks tööandjateks. Ettevõtete arv hakkas kiiresti kasvama 20 aastat tagasi, mil toodeti erinevas sortimendis ehituspuitu, palk- ja aiamaju, mööblit, uksi, aknaid. Toona loodud väike-ettevõtetest on osad küll pankrotistunud, kuid osad ühinenud või arenenud stabiilseteks tegijateks. Töötajate arv olemasolevates ettevõtetes on tehnoloogiliste uuenduste tõttu vähenenud. Samas on kasvanud ettevõtete käive ning ekspordi osatähtsus on suurenenud.

Puidutöötlemise ja puittoodete tootmise sektoris on tegutsevaid ettevõtteid vaadeldaval perioodil ca 40, töötajate arv orienteeruvalt 550. Valmistatava toodangu järgi saab sektoris olevad ettevõtted jaotada järgmiselt: kokkupandavate puitehitiste (saunad, suvilad, majad) tootmine (suurimad AS Ritsu, AS Skan Holtz Helme), hõvelmaterjali ja puitliistude tootmine (OÜ Combiwood, OÜ Finlaid), muud erinevad puittooted ja puidu töötlemine. Maakonna suurim puiduettevõte on UPM Kymmene Otepää AS (170 töötajat), suurim mööblitootja on AS Valga Comab Mööbel (256 töötajat). Mööblitööstuses tegutsevad veel AS Jume AS (110 töötajat), OÜ Sanwood (114 töötajat), AS Kiilung (32 töötajat). Piirkonnas ei ole domineerivat puidutöötlemisettevõtet, mis seaks teised sektori ettevõtted endaga. Siin tegutsevad ettevõtted teevad küll koostööd, kuid ei ole üksteisest sõltuvad ning on väike ja keskmise suurusega ettevõtted (Eesti jaotuse alusel).

Metalltoodete tootmine, mujal liigitamata masinate ja seadmete tootmine, mootorsõidukite, haagiste ja poolhaagiste tootmine

Alates 20.saj. algusest on metallitööstus olnud Eesti majanduses olulisel kohal. Valgamaal on metallitööstus hoidnud tugevat positsiooni traditsiooniliste kerge-, puidu- ja toiduainetööstuse järel. Tänapäevaks on kergetööstuse osatähtsus vähenenud, metallitööstuse oma aga suurenenud. Ettevõtete tegevust toetab odava toorme olemasolu ning võimalus lähiriikidest (Venemaa) lisa hankida.

Aktiivse ja efektiivse metallitööstuse osas paistavad eriti silma maakonnakeskus Valga linn ja Otepää piirkond. Metallitööstuse ja masinaehituse ettevõtete näo määravad ära kaks asjaolu: nõukogude ajast pärit (erastatud) tootmisvõimsused (Moodul, Techne Töökoda, Otepää Metall) ja väga piiratud koduturg. Seetõttu teeb enamik sektori ettevõtteid eeskätt välisturule suunatud allhanketöid.

Töötajate arv olemasolevates ettevõtetes on tehnoloogiliste uuenduste tõttu vähenenud. Samas on kasvanud ettevõtete käive ning ekspordi osatähtsus on suurenenud. Tulevik on kõrgtehnoloogilise tootmise päralt, milles Valgamaa ettevõtjatel veel palju arenguruumi – ükski neist ei tee koostööd teadusasutustega. Tootearenduse osas lähtuvad ettevõtted allhanketööde tellijate poolt edastatud turundusinfost – tarbija soovid ja optimaalne hinnatase.

Lisaks ettevõtete vähestele innovatsioonisuutlikkusele on probleemiks ka kvalifitseeritud tööjõu puudus, mis pärsib kohalike ettevõtete arengut ning uute ja just suurte ettevõtjate tulekut piirkonda.

Metalltoodete, seadmete, masinate, mootorsõidukite, haagiste ning poolhaagiste tootmise sektoris on Valgamaal tegutsevaid ettevõtteid ca 20, mis on suhteliselt väike arv võrreldes teiste maakondadega. Valmistatava toodangu järgi saab sektoris olevad ettevõtted jaotada järgmiselt: metallkonteinerite tootmine (suurimad OÜ Otolux 44

töötajaga, AS Otepää Metall 20 töötajaga, TÜ EHA Puidu- ja Metallitooted), metallkonstruktsioonide tootmine (suurimad Moodul AS 50 töötajaga, Biltex AS 14 töötajaga), lumekoristus- ja põllumajandusmasinad, kopad (AS Ferrum 26 töötajaga, AS Biltex), haagiste ja poolhaagiste tootmine (TÜ EHA Metalli- ja Puidutooted, OÜ ANP), raudteeveeremi remont (AS Valga Depoo). Piirkonnas ei ole domineerivat metallitöötlemisettevõtet, mis seoks teised sektori ettevõtted endaga.

Olulisemate ettevõtlusvaldkondade müügiargumendid:

Maakonna võtmesektorite olulisemad müügiargumendid on logistiliselt hea asukoht, nii toorme hankimiseks kui ka toodangu turustamiseks. Suureks eeliseks on kohaliku toorme olemasolu ning võimalus lähiriikidest (Läti, Venemaa) lisa hankida (mis teeb toorme ka soodsaks). Teenindamiseks vajalike teenuseid (transport) pakuvad enamjaolt piirkonna ettevõtted.

Oluline on koostöövõrgustiku olemasolu (Valgamaa Kutseõppekeskus, Kagu-Eesti puiduklaster, Puidutöötlemise ja tootearenduse kompetentsikeskus).

1.8 Arengustrateegia Valgamaa 2013

Valgamaa sihiks on saavutada majanduse kiire ja tasakaalustatud areng, mis lähtub säästva arengu põhimõtetest kogu maakonnas. Selle tagamiseks toetatakse igakülgset kohalikku ettevõtlust nii maa- kui linnapiirkondades, luuakse võimalused tööstusalade tekkeks ning soodustatakse majandusklastrite arengut. Lisaks traditsioonilistele tööstusharudele nagu puidutööstus, põllumajanduslik tootmine ning metalli- ja kergetööstus pööratakse rohkem tähelepanu teadmismahukale ja innovatiivsele tootmisele.

Majanduse kiire areng tagab elatustaseme tõusu, loob juurde uusi töökohti ning meelitab maakonda haritud ja noori spetsialiste.

Arengustrateegia sätestab muuhulgas majandusarengu valdkonna üldesmärgid järgmiselt:

1. Valgamaa ettevõtluskeskkond on soodne
2. Valgamaad läbivad olulised rahvusvahelised raud- ja maanteetransiidi koridorid, mille kaudu toimib elav kauba- ja reisiliiklus
3. Tööturg pakub ettevõtlusele vajalikku tööjõudu
4. Valgamaal olemasolev tööjõud on rakendatud
5. Valga maakond on aastaringse atraktiivne elu-ja turismikeskkond
6. Valgamaal on ettevõtluseks ja elamiseks vajalik tehniline infrastruktuur

1.9 Kokkuvõte ja suunised

Käimasolevad majanduse struktuurimuutused on regionaalse arengu väljavaadete seisukohalt kohati ka murettekitavad. Ühest küljest on paratamatu, et põllumajandussektori tehnoloogilise ja tööjõu tootlikkuse arenguga on suur hulk tööjõudu vabanenud just maapiirkondades, kuid võimalused asendushõiveks on maapiirkondades siiski piiratumad kui linnades. Seeläbi on lisaks maapiirkondade paremale integreerimisele tööjõuareaali keskuse tööturuga ka majandustegevuse

mitmekesistamine nii linnalähistes kui kaugemates maapiirkondades muutunud võtmetähtsusega piirkondliku arengu tasakaalustamisel. Teatud ulatuses on maapiirkondade ettevõtlus pärast vahepealset põllumajandussektori hõive märkimisväärselt kahanemist küll juba mitmekesistunud. Suur osa primaarsektori töökohti on tänaseks paraku asendunud just industriaalsektori töökohtadega erinevates allhanketootmisega tegelevates ettevõtetes, mille perspektiiv ei ole siinse tööjõu kallinedes kestev. See võib tuua kaasa uue tööjõu vabanemise pärast tootmise ümberpaigutamist mujale odavamale tööjõu maadesse. Seetõttu on väga oluline regionaalsete vajadustega arvestava tööjõu täiend- ja ümberõppesüsteemi toimimine, mis suudaks pidevalt ja paindlikult reageerida piirkondade tööjõuvajaduste muutustele.

1.9.1 Maamajanduse hetkeolukorra vastavus kehtiva maakonnaplaneeringuga kavandatule

Statistikaameti andmete ning erinevate sektoranalüüsi ja uuringute tulemusena selgub, et olulised ettevõtlusvaldkonnad Valga maakonnas on puidu- ja mööblitööstus ja metallitööstus. Vaatamata asjaolule, et töötajate arv on tehnoloogiliste uuenduste tõttu vähenenud, on kasvanud ettevõtete käive ning ekspordi osatähtsus.

Puhtalt maakasutuslikust vaatenurgast vaadatult jääb põllumajandus ka edaspidi oluliseks valdkonnaks kogu Lõuna-Eestis, sh Valga maakonnas. Põllumajanduslik tootmine jätkub, küll enam mehhaniseeritult, kuid puudub oht, et põllumaad võsastuvad ning loomakasvatus hääbuks. Valga maakonnas on põllumaa ja püsiloomade osatähtsus Põllumajandusloendus 2010 andmetel sarnaselt Võru maakonnaga 50-70% (Põlva maakonnas on vastav näitaja enam kui 80%), mis iseloomustab põllumajandusliku tootmise efektiivsust (mida suurem on põllumaa ja püsiloomade osatähtsus, seda efektiivsem on tootmine). Põllumajandusloenduse andmetel on hoogustunud just loomakasvatus maakonnas, suurenenud on nii veiste kui lammaste arv, lammaste arv sealjuures enam kui kolm korda (Põlva ja Võru maakonnas veiste arv aga jälle vähenes).

Aasta-aastalt on suurenenud nii mahepõllumajandussaaduste tootmisega tegelevate ettevõtete arv ja kui mahepõllumajandusliku maa suurus üldse. Piirkonna geograafilist asendit ning muid looduslikke tingimusi arvestades on aasta-aastalt suurenenud turismi- ja puhkemajanduse osakaal maakonnas.

Kokkuvõtvalt saab öelda, et maakonnaplaneeringuga määratletu on suuresti endiselt aktuaalne (konkurentsivõimeline ja mitmekesine majandustegevus, mahepõllumajandus, turismindus, põllumajandus, sh loomakasvatus). Maakonnaplaneeringu kehtestamise hetkest on jätkunud hõivatuse langus primaarsektoris, mis ilmselt jätkub veel lähiaastatel. Edaspidi eeldatavasti stabiliseerub, kuid oluliselt väiksema tööhõive juures (3-4%). Maamajanduses on oluline teenindussektori kasv.

1.9.2 Suunised uue maakonnaplaneeringu koostamiseks

Hoolimata Eesti väiksusest on igal piirkonnal oma asendist, looduslikest ja kultuurilistest eripäradest tulenevad spetsiifilised eeldused majandustegevuse tugevamaks regionaalseks spetsialiseerumiseks ja oma sobivaimate „tulevikumajanduste“ eelisarendamiseks. **Arvestades piirkonna loodus- ja kultuuripärandit on suhteliselt soodsamate arenguväljavaadetega ja kasvava nõudlusega sektoriteks turismi- ja puhkemajandus, mahepõllumajandus, kohaliku toorme väärindamisega seotud majandustegevused. Et säilitada elu maalistes piirkondades, peab**

maakonnaplaneering soosima traditsioonilist elulaadi, kuid samaaegselt olema avatud ka uutele arendustele, mis ei ohusta väljakujunenud väärtusi. Oluline on vältida liigset regulatiivsust rangete monofunktsionaalsete alade määratlemise ja lausalise tsoneerimise kaudu. Eesmärgiks peab võtma ruumiliste tingimuste loomise erinevate elatusviiside võimaldamiseks.

Eelnevast analüüsist võib esile tuua järgmised suunised, millega arvestada uue maakonnaplaneeringu koostamisel:

- Investeeringute fokusseerimiseks ning ettevõtluse hoogustamiseks määrata perspektiivsed tööstus- ja ettevõtluspiirkonnad ning logistikaalad. Eelnevalt koostada olemasolevate nõukogude ajal rajatud tööstus- ja ettevõtluspiirkondade analüüs selgitamaks välja nende seisukord (kas varasemaid investeeringuid on võimalik kasutada) ja edasine arenguperspektiiv. Eesmärgiks on jätkata tööstuslikku maakasutust juba tööstuspiirkondadena kasutusel olnud aladel (*nn brownfield-development*). Alade määratlemisel lähtuda lisaks varasemale sarnasele kasutusviisile taristu olemasolust, lähialade tundlikkusest ning sundliikumiste vähendamise põhimõttest.
- Tagada infrastruktuuri korrastamine ja heal tasemel väljaarendamine (juurdepääsud, vee- ja kanalisatsioonitrassid). Heal tasemel infrastruktuuri olemasolu soodustab tööstusettevõtete investeeringuid maapiirkonda ja toetab väikeettevõtete arengut.
- Anda võimalused taastuvenergeetika arendamiseks (päike, võsa), määrata tingimused päikeseparkide, väiketuulikute jt energiatootmisvahendite rajamiseks
- Luua eeldused piiriülese tegevuste ja koostöö kujunemisele (juurdepääsude planeerimine, ettevõtlus- ja logistikaalade määramine).
- Aktiivne majandustegevus, samuti elanikkond, koondub enamjaolt linna ja teistesse suurematesse keskustesse, mis mõjutab teiste piirkondade arenguperspektiivi ning seetõttu tööturгу väljaspool linna ja keskusi. Oluline on tagada võimalused ja tingimused atraktiivse ettevõtluse, ökoloogiliselt puhtale tootmisele keskendunud põllumajanduse ning kultuuri- ja loodusturismi arendamisele, et tagada töökohtade ja teenuste kättesaadavus vähemasti senisel tasemel ka hõreneva asustusega piirkondades.
- Mitmekesistada ettevõtlusprofiili, nii puhkemajanduse kui tööstusharudega.
- Tõsta ettevõtlusaktiivsust, kuna see on piirkondlikus arengus üks võtmetähtsusega tegureid. Et noorte ja oskustööjõu väljarännet suurematesse linnapiirkondadesse ohjata on hädavajalik uute ja kõrgema lisandväärtusega töökohtade loomine.
- Luua eeldused mittepõllumajandusliku ettevõtluse osakaalu suurenemiseks, mis loob juurde sobilikke ja tulusaid töökohti ja võimaldab saavutada kõrgema elatustaseme. Analüüsida võimalusi puhkemajanduse arendamiseks rohealadel.
- Oluline on tagada tootmise kaasajastamine ja konkurentsivõime toiduainete- ja puidutööstuses, mis on ekspordivõimekad sektorid. Planeeringus kajastada

muuhulgas metsamaade väärtuslikkust ning majandamisvõimalusi, et koondada vajalik informatsioon metsa- ja puidutööstuse arendamiseks.

- Põllumajandusliku tegevuse ja põllumajanduslikus kasutuses oleva maa säilimise seisukohalt on vajalik määratleda väärtusliku põllumaa mõiste ning tagada väärtusliku põllumaa otstarbekas ja säästlik kasutamine. Välja tuleb töötada üldised arusaamad väärtusliku põllumaa määratlemise põhimõtetest ja kriteeriumidest.
- Mitmete prognooside kohaselt on rahvastiku vananemine Eestis vältimatu protsess. Seda võimendab mõõdukalt negatiivne iive. Sellised suundumused mõjutavad Eesti sotsiaalsüsteemi ja võivad halvendada majanduse kasvuvõimalusi. Eeltoodu valguses on oluline luua võimalused ja tingimused hõbedase majanduse teenuste arendamisele (eakatele pakutavate toodete ja teenuste arendamine). Maakonnaplaneeringus määrata hõbemajanduse ettevõtlusele üldised ruumilised ja planeeringulised tingimused (ligipääsetavus, asukohtade looduslik atraktiivsus jne)
- Traditsioonilist maalist elulaadi soosivate planeerimisregulatsioonide väljatöötamine – ühes piirkonnas samaaegselt mitmete tegevusviiside võimaldamine (N: põllumajanduse kombineerimine puhke- või turismitaludega). Vajalik on määratleda soositavad tegevusvaldkonnad, täpsustada kasutatavad mõisted (N: turismitalud, suvekodud jne) ja seada üldised ruumilised põhimõtted, mis säilitavad väärtusi samaaegselt arenguvõimaluste andmisega.
- Toetada kohalikul oskusteabel põhinevat spetsialiseerumist.
- Eelistada multifunktsionaalse ruumi loomist nii tihe- kui hajaasustuses, et tekitada kompaktne asustusstruktuur, kus elu- ja töökohad paiknevad võimalikult üksteise lähedal. Hajaasustuses tuleb leida paindlikud lahendused teenuste kättesaadavuse parandamiseks.

2 Riiklikud huvid

2.1 Riigikaitse

Riigikaitse eesmärk on säilitada Eesti riigi iseseisvus ja sõltumatus, tema maa-ala, territoriaalvete ning õhuruumi lahutamatu ja jagamatu terviklikkus, põhiseaduslik kord ning rahva turvalisus. Riigikaitse eesmärgi saavutamiseks on oluline arvestada riigikaitse taristu arenguvajadustega erineva tasandi planeeringute (maakonnaplaneering, üldplaneering, detailplaneering) koostamisel ja projekteerimistingimuste väljastamisel.

Riigikaitse funktsionaalsusega objektide mõjutsoonis tuleb seega kõik planeeringud, projekteerimistingimused ja ehitusprojektid kooskõlastada Kaitseministeeriumiga. Mõjutsooniks loetakse detailplaneeringu kohustusega aladel 2 km ja detailplaneeringu kohustusega aladel 300 meetrit riigikaitse kinnistu piirist.

Õhuseireradarid

Tagamaks ühtne kogu Eestit kattev radaripilt määratakse õhuseireradaritele piirangutsoon ulatusega 15 km. Õhuseireradari rajamist kavandab Kaitseministeerium Otepää valda (Pilkuse küla), kavandatud õhuseireradari piirangutsoon ulatub ka Põlva ja Võru maakonda. Määratud piirangutsooniga tuleb arvestada eelkõige energiatuulikute kavandamisel.

Planeeringud ja projektid, mis näevad ette energiatuulikute rajamist 15 km piirangutsooni sees olenemata energiatuulikute kõrgusest, tuleb kõik kooskõlastada Kaitseministeeriumiga.

Kui energiatuuliku kavandatakse õhuseireradari 15 km piirangutsoonist väljapool, tuleb kõik planeeringud ja projektid kooskõlastada Kaitseministeeriumiga juhul, kui kavandatakse energiatuuliku, mille kogukõrgus (torn + laba) ületab 28 meetrit.

Lasketiirud

Kaitseliidu Valgamaa Malev kasutab laskeväljaõppeks Tõlliste vallas Metsniku kordoni kinnistul asuvat lasketiiru. Metsniku kordon on Kaitseliidu omandis ning seda kasutatakse taktikaliste õppuste läbiviimiseks.

Lasketiiru kasutamisel on peamine probleem müra, mis häirib kohalikke elanikke. Seetõttu on lasketiiru ümber määratud müratsoon ulatusega 2 km. Müratsooni sisse ei ole soovitatav rajada müratundlike objekte (elamud, majutus- ja puhkehooned, üldkasutatavad hooned). Lasketiiru ohuala ulatub riigimetsamaale, mille alaliseks kasutamiseks on vormistatud Vabariigi Valitsuse luba, ohualasse planeeritavad tegevused tuleb kooskõlastada Kaitseministeeriumiga.

2.1.1 Teemakäsitus kõrgemaseisvates arengudokumentide

Üleriigiline planeering Eesti 2030+

Üleriigiline planeering „Eesti 2030+“ on strateegiline dokument, mille eesmärk on otstarbeka ruumikasutuse saavutamine Eesti kui terviku mastaabis. Selles määratletakse riigi kestliku ja tasakaalustatud ruumilise arengu põhimõtted ja suundumused.

Planeeringu mõtte on seada keskkonna eripäradest lähtuvad ruumilised alused asustuse, liikuvuse, üleriigilise tehnilise taristu ja regionaalarengu kujundamiseks arvestades üleilmseid suundumusi ja Euroopa Liidu poliitikat.

Üleriigiline planeering on aluseks maakonnaplaneeringute ja üldplaneeringute koostamisele.

Ruumilisel planeerimisel tuleb muuhulgas arvestada riigikaitse eesmärkidega. Üleriigiline planeering rõhutab riigikaitse huvidega arvestamise vajadust eelkõige tuulikuparkide rajamisel (mere- ja maismaatuulikupargid). Planeeringute alusel peab olema integreeritud lähenemine, et erinevate valdkondade huvid oleksid mere- ja rannaalade kasutamisel tasakaalustatud.

Üleriigiline planeering sätestab põhimõtted, et eelkõige looduslike tingimuste ja riigikaitse vajaduste tõttu ei sobi tuulikuparkide rajamiseks Eesti põhjapoolne rannikumeri, Peipsi järv ega Võrtsjärv.

Põlva, Valga ja Võru maakonnas energiatuulikute rajamisel tuleb arvestada õhuseireradari piirangutsooniga ning kavandatavad tegevused Kaitseministeeriumiga kooskõlastada.

Riigikaitse arengukava 2013-2022

Riigikaitse arengukava määrab riigikaitse strateegia alusel kaitsevõime tugevdamise prioriteetsed suunad ja võimenõuded, pikaajalised arendusprogrammid ja üldised ressursipiirangud kaitsevõime arendamisel.

Riigikaitse arengukava peamine juhtmõte on reaalsete ning vajadusel kiirelt reageerida suutvate üksuste tootmine.

Väljaõppe taristu ja riigikaitseobjektide asukoha määratlemine ei ole arengukava ülesanne.

2.2 Piirirajatised

Riiklike huvide teemakaardile (koondkaart) on kantud piiripunktid (Koidula ja Luhamaa) ja kordionid.

Edaspidisel planeerimisel tuleb arvestada riigikaitse objektide rajamiseks vajaliku maaressursi olemasoluga. Riigikaitse objektidena rohelisel piiril (piiripunktide vahel) tuleks arvestada järgmiste piirirajatistega: vaatetornid, sillad üle jõgede ja ojade, patrullrajad ja piiririba.

2.3 Riigimaad

Tabel 2.3.1. Riigimaad valitsejate lõikes

Valitseja	Pindala hektarites	Üksuste arv
Siseministeerium	2,84	9
Põllumajandusministeerium	58,28	5

Valga maakonnaplaneeringu eeltööd.
Maamajandus ning riiklikud huvid

Haridus- ja Teadusministeerium	10,70	9
Kultuuriministeerium	0,09	1
Keskkonnaministeerium	59678,61	927
Sotsiaalministeerium	0,06	1
Valga Maavalitsus	1951,98	181
Majandus- ja Kommunikatsiooniministeerium	2341,97	852
Kaitseministeerium	37,93	7
Riigimaad kokku	64082,46	1992

Valga maakonna pindala kokku	204301,89
------------------------------	-----------