



KÄSKKIRI

29.03.2018

nr 1.1-4/74

**Maakonnaplaneeringu kehtestamine Pärnu maakonnas Häädemeeste vallas, Kihnu vallas, Põhja-Pärnumaa vallas, Pärnu linnas, Saarde vallas, Tori vallas ja osaliselt Lääneranna vallas**

**I ASJAOLUD**

Pärnu maakonna planeeringu eesmärk on maakonna ruumilise arengu põhimõtete ja suundumuste määratlemine aastani 2030+. Planeering on loogiliseks jätkuks 21.12.1998 kehtestatud maakonnaplaneeringule ja seda täpsustavatele teemaplaneeringutele.

Pärnu maakonna planeeringu (edaspidi maakonnaplaneering) koostamisel on lähtunud üleriigilises planeeringus Eesti 2030+ ja Pärnumaa arengustrateegias 2030+ seatud eesmärkidest. Samuti on arvestatud teiste riigitasandi strateegiliste dokumentidega ja riskianalüüsides ning kohalike omavalitsuste üldplaneeringutega.

Üleriigilise planeeringu Eesti 2030+ visioonis nähakse Eestit sidusa ruumistruktuuriga, mitmekülgse elukeskkonnaga ja välismaailmaga hästi ühendatud riiki. Planeering seab eesmärgiks igas paigas inimestele hea elukvaliteedi tagamise, asustussüsteem tasakaalustatakse eeskätt maakonnatasandi keskuste võrgu kaudu. Transpordisüsteemid peavad olema üles ehitatud viisil, mis tagavad igal pool elamisvõimalused ja aegruumiliste vahemaade vähendamise võimalikult keskkonnahoidlikul moel. Energiavajaduse optimeerimiseks ja liikumise lihtsustamiseks on oluline siduda tootmis-, äri- ja teenindustevõtted ning uusasustus olemasoleva tehnilise taristu ja asustusega.

Liikluse suurenemise tõttu on vaja parandada maanteevõrgu kvaliteeti, liikluse sujuvust ja turvalisust. Rekonstrueerida Via Baltica ja kaasajastada teised olemasolevad maanteed. Kavandada uus Kesk-Euroopa suunaline Rail Baltic raudtee läbi Pärnu linna, kaasajastada Pärnu lennuväli ja sadam. Energiajulgeoleku kindlustamiseks on vaja luua uued energiaühendused, keskenduda hajutatumale piirkondlikule energiatootmisele. Kasutada integreeritud energiatootmise lahendusi, mis ühendavad mitu energiaallikat ning võimaldavad soojuse ja elektri koostootmist, laiendada taastuvenergia kasutuselevõtmist. Tähtis on maastike hoidmine, säilitamine ja kestlik kasutamine ning roheline võrgustiku toimimine.

Arengustrateegia 2030+ kohaselt on Pärnumaa ambitsioon olla tuntud ja hinnatud regioon Läänemere ruumis, mille edu põhineb haritud, ettevõtlikel, tervist ja elukvaliteeti

väärtustavatel elanikel. Arengustrateegia näeb Pärnumaad kui tasakaalustatult arenevat maakonda, kus on võimalused väärlikuks euroopalikuks eluks maakonna igas paigas.

Olulisemad teemad, mida maakonnaplaneeringus käsitletakse on asustuse paiknemine, teenuste kättesaadavus ja transpordiühendused, ettevõtlus ja tootmine; looduskeskkonna väärtused, sh väärtuslikud maastikud ja roheline võrgustik; tehniline taristu, kus suur tähtsus on nii rahvusvahelistel kui ka riigi- ja maakonnasisestel ühendusteedel, sadamatel ning turismiettevõtlust toetaval lennuväljal. Maakonnaplaneeringus on välja toodud maakonna olulisemad väärtused, mille hoidmiseks ja kasutamiseks on seatud üldised põhimõtted ja tingimused teemade kaupa.

Maakonnaplaneeringu koostamisel on tasakaalustatult arvestatud riiklikke ja kohalikke huvisid. Olulisemateks maakonna arengueeldusteks kahaneva ja vananeva rahvastiku oludes on tugev keskus Pärnu linn koos lähitagamaaga. Säilima peab kaugemate piirkondade elujõuliste keskuste terviklik süsteem (Vändra, Kilingi-Nõmme, Häädemeeste, Pärnu-Jaagupi, Tõstamaa). Pärnumaa on Eesti olulisemaid turismisihtkohti, mis paikneb rahvusvahelistel ühendusteedel (Via Baltica ja Rail Baltic) ning sadamad tagavad juurdepääsu merelt. Tugevate energiaühenduste olemasolu loob eeldused taastuvenergeetika laiemaks kasutuselevõtmiseks. Mitmekesised loodusväärtused toetavad ökoloogilist mõtteviisi.

Maakonnaplaneeringu koostamisel vaadati üle varem kehtinud Pärnu maakonna planeering ja seda täpsustavad teemaplaneeringud, kust sisendina võeti üle uude maakonnaplaneeringusse asjakohased põhimõtted.

Maakonnaplaneering on üldplaneeringute koostamise aluseks. Maakonnaplaneeringuga on vaja arvestada riiklike ja kohalike omavalitsuste planeeringute ja arengudokumentide koostamisel. Maakonnaplaneeringu elluviimiseks on koostatud tegevuskava, mis on planeeringu lisa.

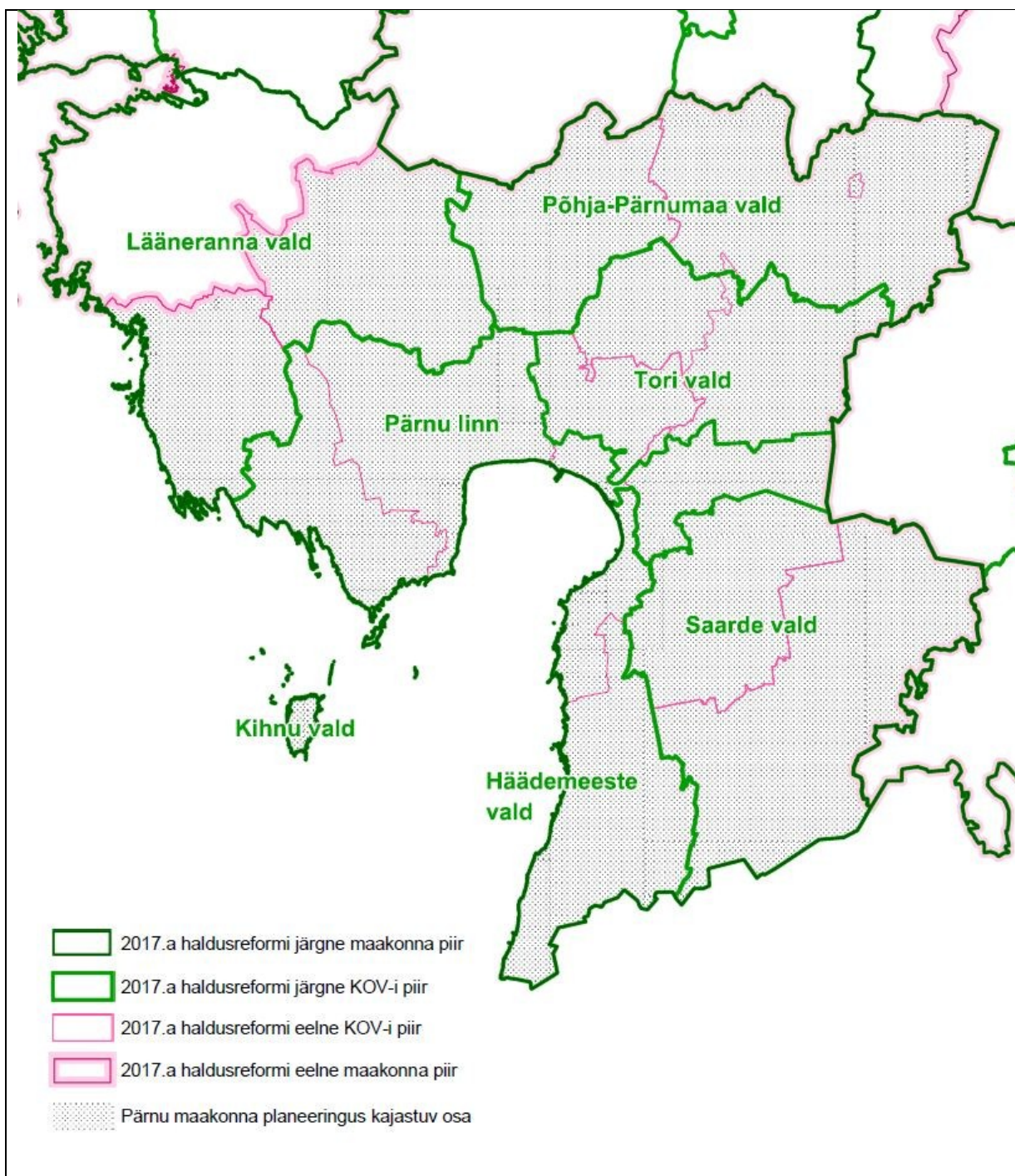
Planeeringulahendus tugineb keskkonnamõju strateegilise hindamise (edaspidi KSH) aruandele, mis sisaldab maakonnaplaneeringus kavandatud tegevustega kaasnevaid keskkonnavalaseid, sotsiaalseid, kultuurilisi ja majanduslikke kaalutlusi ning meetmeid olulise negatiivse keskkonnamõju vältimiseks või leevendamiseks.

Maakonnaplaneering on kooskõlas kehtiva õigusega, menetlus vastab planeerimisseaduses sätestatud maakonnaplaneeringute menetlemise nõuetele. Maakonnaplaneering on kooskõlas üleriigilise planeeringuga Eesti 2030+. Maakonnaplaneeringu koostas Pärnu Maavalitsus, keskkonnamõju strateegilise hindamise aruande koostas Kobras AS.

Maakonnaplaneering koosneb seletuskirjast ja neljast joonisest (mõõtkavas 1:100 000): 1. Strateegiaplaan, 2. Looduskeskkond, 3. Tehniline taristu ja 4. Asustus.

Kehtestatava Pärnu maakonna planeeringu puhul on tegemist enne 2017. aastal toimunud haldusreformi Pärnu maakonna haldusterritooriumile koostatud maakonnaplaneeringuga. Maakonnaplaneering haarab Pärnumaa seitset kohalikku omavalitsusüksust: Põhja-Pärnumaa vald (enne haldusreformi Vändra alev, Halinga, Vändra ja Tootsi vallad), Tori vald (enne haldusreformi Sindi linn, Are, Sauga ja Tori vallad), Saarde vald (enne haldusreformi Saarde ja Surju vallad), Häädemeeste vald (enne haldusreformi Tahkuranna ja Häädemeeste vallad), Pärnu linn (enne haldusreformi Pärnu linn, Audru, Paikuse ja

Tõstamaa vallad), Kihnu vald ning Lääneranna vald osaliselt<sup>1</sup>, so enne haldusreformi eksisteerinud Koonga ja Varbla valdade osas. Pärnu maakonna ja kohalike omavalitsuste halduspiirid on kajastatud skeemil 1.



Skeem 1. Pärnu maakonna ja kohalike omavalitsuste halduspiirid

<sup>1</sup> Lääneranna valla Lihula ja Hanila valla osa, mis paiknesid enne 2017. aasta haldusreformi Lääne maakonna haldusterritooriumil, kehtestatakse Lääne maakonnaplaneeringu koosseisus.

## **II MENETLUSE KÄIK**

### **Planeeringulahenduse koostamine kuni vastuvõtmiseni**

Maakonnaplaneeringu koostamise algatas Vabariigi Valitsus 18.07.2013 korraldusega nr 337 „Maakonnaplaneeringute algatamine“. Maakonnaplaneeringu KSH algatas Pärnu maavanem 29.07.2013 korraldusega nr 399 „Pärnu maakonna planeeringu keskkonnamõtjude strateegilise hindamise algatamine“. Vastav teave ilmus Ametlikes Teadaannetes, ajalehes Pärnu Postimees 30.07.2013, samuti Pärnu Maavalitsuse ja Pärnumaa kohalike omavalitsuste veebilehtedel.

Maakonnaplaneeringu lähteseisukohtade ja KSH programmi avalik väljapanek toimus 31.05-06.06.2014, avalik arutelu 17.06.2014 Pärnu maavalitsuses. Avalikkust teavitati sellest ajalehes Pärnu Postimees 31.05.2014. Keskkonnaamet kiitis KSH programmi heaks 15.07.2014.

Planeeringulahenduse väljatöötamiseks viis maavalitsuse planeerimismeeskond läbi töökoosolekud huvitatud osapooltega erinevates teemavaldkondades (sotsiaalne infrastruktuur, tehniline taristu, keskkond, turvalisus, riigikaitse jt) ning töökoosolekud piirkonnakeskustes: 11.05.2015 Kilingi-Nõmmes, 20.05.2015 Tõstamaal, 27.05.2015 Pärnu-Jaagupis, 28.05.2015 Vändras, 3.06.2015 Häädemeestel ja 11.09.2015 Pärnus.

Alates 01.07.2015 hakkas kehtima uus planeerimisseadus. Kuna maakonnaplaneering algatati enne seda, siis tulenevalt ehitusseadustiku ja planeerimisseaduse rakendamise seaduse § 1 lõikest 1 on planeeringu menetlemisel järgitud kuni 30.06.2015 kehtinud planeerimisseadust (RT I, 13.03.2014, 97).

Maakonnaplaneeringu eskiislahenduse avalik väljapanek toimus 21.03-08.04.2016. Avalikud arutelud toimusid 28.03.2016 Vändras, 29.03.2016 Tõstamaal, 30.03.2016 Kilingi-Nõmmes, 04.04.2016 Pärnu Maavalitsuses, 05.04.2016 Pärnu-Jaagupis ja 06.04.2016 Häädemeestel. Avalikkust teavitati sellest ajalehes Pärnu Postimees 22.03.2016, samuti Pärnu Maavalitsuse ja Pärnumaa kohalike omavalitsuste veebilehtedel.

Maakonnaplaneeringu kooskõlastasid märkusteta Sindi Linnavolikogu, Are Vallavolikogu, Audru Vallavolikogu, Halinga Vallavolikogu, Häädemeeste Vallavolikogu, Koonga Vallavolikogu, Paikuse Vallavolikogu, Saarde Vallavolikogu, Sauga Vallavolikogu, Tootsi Vallavolikogu, Tori Vallavolikogu, Tõstamaa Vallavalitsus, Varbla Vallavolikogu, Vändra Vallavolikogu, Vändra Alevivolikogu, Majandus- ja Kommunikatsiooniministeerium, Maanteeamet, Põllumajandusameti Pärnu keskus, Veeteede Amet, Terviseameti Lääne talitus, Muinsuskaitseamet, Päästeameti Lääne päästekeskus, Viljandi maavanem, Lääne maavanem, Järva maavanem ja Rapla maavanem. Maakonnaplaneering loeti Siseministeeriumiga kooskõlastatuks vastavalt planeerimisseaduse § 17 lõikele 5.

Maakonnaplaneeringu kooskõlastasid märkuste ja tingimustega Pärnu Linnavolikogu, Kihnu Vallavolikogu, Surju Vallavolikogu, Tahkuranna Vallavolikogu, Maaeluministeerium, Keskkonnaministeerium, Kaitseministeerium, Tehnilise Järelevalve Amet, Lennuamet, Maaamet, Keskkonnaameti Pärnu-Viljandi regioon ja Politsei- ja Piirivalveamet. Kooskõlastamisel esitatud põhjendatud ettepanekutega on arvestatud ja enne avalikku väljapanekut maakonnaplaneeringut vastavalt täiendatud. Kõik kooskõlastused saadi enne maakonnaplaneeringu vastuvõtmist.

## **Maakonnaplaneeringu vastuvõtmine, avalikustamine ja järelevalve**

Pärnu maavanem võttis maakonnaplaneeringu vastu 24.08.2016 korraldusega nr 1-1/16/809 ning suunas selle avalikule väljapanekule. Maakonnaplaneeringu ja KSH aruande avalik väljapanek toimus 06.09-05.10.2016, avalik arutelu 25.10.2016 Pärnu maavalitsuses. Teave sellest ilmus ajalehes Pärnu Postimees 30.08.2016, samuti Pärnu Maavalitsuse ja Pärnumaa kohalike omavalitsuste veebilehtedel, vallalehtedes. Planeeringumaterjalid olid kättesaadavad digitaalselt Pärnu Maavalitsuse ja kõikide Pärnumaa kohalike omavalitsuste veebilehtedel ning paber kandjal Pärnu maavalitsuses.

Avaliku väljapaneku käigus esitas planeeringulahenduse kohta kirjalikke ettepanekuid ja vastuväiteid viis isikut. Ettepanekud ja vastuväited puudutasid eelkõige seletuskirja ja jooniste täpsustamist, maakonnaplaneeringuga käsitletavaid teemasid ja seatud tingimusi. Kõiki maakonnaplaneeringu avaliku väljapaneku ajal kirjalikult esitatud ettepanekuid ja vastuväiteid kaaluti põhjalikult ning Pärnu maavanem vastas neile kirjalikult. Vastustes maavanem selgitas põhjalikult maakonnaplaneeringu lahendust ja selle koostamise aluseks olevaid põhimõtteid. Põhjendatud ettepanekuid on arvestatud, vastavad parandused ja täiendused viidud planeeringusse. Ühe vastuväiteid esitanud isikuga, Ivar Mägiga kokkulepet ei saavutatud. Avaliku väljapaneku ja arutelu tulemustest teavitati maavalitsus avalikkust ajalehes Pärnu Postimees 03.11.2016.

Keskkonnaameti Lääne regiooni 01.12.2016 kirjaga nr 6-5/16/297-2 kiideti heaks maakonnaplaneeringu KSH aruanne.

08.12.2016 kirjaga nr 6-1/16/2719-1 esitas Pärnu maavanem planeeringumaterjalid ja menetlusdokumendid Rahandusministeeriumile järelevalve teostamiseks. Rahandusministeerium andis 28.12.2017 kirjas nr 15-2/3473-1 seisukoha Ivar Mägi vastuväidete osas.

Ivar Mägi 05.10.2016 esitatud vastuväites leidis, et maakonnaplaneeringus ei tohiks lähtuda kahaneva planeerimise põhimõttest, kaasata kogukondi kohalike otsuste tegemisse, viidata euroopaliku elu väärtustele, säilitada optimaalsed ühistranspordiliinid keskuste ja maapiirkondade vahel, säilitada hajaasustuses hajastruktuuri ja väikesid keskuseid. Samas leidis, et rajada tuleks äriinkubaatoreid, keskenduda investeerivale planeerimisele, muuta Pärnu hoonestuslaadi, määrata urbaansed asulad, tihendada ühistranspordipeatuste lähiala linnast väljuvate magistraalide ääres, mõõta kvantitatiivselt ära regiooni tänavavõrgustik jpm.

Pärnu maavanem andis vastuväite esitajale seisukohad 18.10.2016 kirjas nr 12-3/16/2144-10. Selles on selgitatud, et maakonnaplaneering koostati vastavalt planeerimiseseadusele, selle on kooskõlastanud ning planeeringulahendusega nõustunud kõik Pärnumaa kohalikud omavalitsused ja Rahandusministeeriumi poolt määratud riigiasutused ja ministeeriumid. Kirjas selgitati maakonnaplaneeringu ülesandeid, planeerimisel kasutatud mõisteid, planeeringu koostamise aluseks olnud juhiseid ja arengudokumente ning kohustust nendest lähtuda. Planeeringu koostamisel on keskendutud maakonna tasakaalustatud arengule, olulised on erinevate tasandite keskused ning seal pakutavad teenused, suunised on antud keskuste tihendamiseks. Toodi välja, et maakonnaplaneeringus sätestatud üldpõhimõtted ja tingimused on kohalikele omavalitsustele üldplaneeringute koostamise aluseks. Ehitustingimuste määramine konkreetses asulas, ajaloolise hoonestuse säilitamine ja valglinnastumise piiramine lahendatakse juba kohaliku omavalitsuse üldplaneeringuga.

Rahandusministeerium andis 28.12.2017 kirjas seisukoha, milles tõi välja, et planeeringu koostamisel on maavanem täitnud talle seadusega antud kaalutlemiskohustust ja maakonnaplaneering vastab õigusaktidele. Maakonnaplaneeringu puhul on tegemist suure üldistusastmega dokumendiga, millest ei tulene konkreetseid piiranguid ega kohustusi üksikisikutele. Tegemist on eelkõige dokumendiga, mis on kohalikel omavalitsustel üldplaneeringu koostamise aluseks.

Rahandusministeerium leidis, et planeeringu koostamisse olid kaasatud erinevate valdkondade esindajad ning planeering koostati koostöös maakonna kohalike omavalitsustega, naabermaavalitsustega, ministeeriumide ja riigiametitega ning teiste asjaomaste asutuste ja huvitatud osapooltega. Planeeringu koostamise käigus moodustati erinevad teemarühmad, mis analüüsisid erinevaid valdkondi – asustuse suunamine ja teenuste kättesaadavus, tehniline taristu ning looduskeskkond ja keskkonnaväärtused. Teemarühmad moodustati vastava valdkonna spetsialistidest, kelle pädevuses pole põhjust kahelda. Pärnu maakonna planeeringu lahendus on piisavalt põhjendatud, lähtunud on asjakohastest dokumentidest ja muudest alusmaterjalidest.

### **III MAAKONNAPLANEERINGU SEOS TEISTE PLANEERINGUTEGA**

Käesoleva maakonnaplaneeringu kehtestamisel kaotavad kehtivuse Pärnu maakonna planeering (kehtestatud 21.12.1998), Pärnu maakonna planeeringu teemaplaneering „Asustust ja maakasutust suunavad keskkonnatingimused“ (kehtestatud 20.05.2003), Pärnu maakonna planeeringu teemaplaneering „Maakonna sotsiaalne infrastruktuur 2008-2015“ (kehtestatud 9.10.2008).

Maakonnaplaneeringu kehtestamine ei mõjuta varem kehtestatud järgmiste planeeringute kehtima jäämist: Pärnu maakonna planeeringu teemaplaneering "Põhimaantee nr 4 (E67) Tallinn-Pärnu-Ikla (Via Baltica) trassi koridori täpsustamine km 92,0-170.0" (kehtestatud Pärnu maavanema 1.10.2012 korraldusega nr 529); Pärnu maakonna planeeringut täpsustav teemaplaneering „Kilingi-Nõmme – Riia TEC-2 330 kV õhuliini trassi koridori asukoha määramine Pärnu maakonnas" (kehtestatud Pärnu maavanema 25.11.2015 korraldusega nr 1-1/15/569); Pärnu maakonna planeeringu teemaplaneering „Harku-Lihula-Sindi 330/110 kV elektriliini trassi asukoha määramine“ (kehtestatud Pärnu maavanema 15.07.2016 korraldusega nr 1-1/16/736); Pärnu maakonnaga piirneva mereala maakonnaplaneering (kehtestatud Pärnu maavanema 17.04.2017 korraldusega nr 1-1/17/152); Pärnu maakonnaplaneeringu „Rail Baltic raudtee trassi koridori asukoha määramine“ (kehtestatud riigihalduse ministri 13.02.2018 käskkirjaga nr 1.1-4/40).

Pärnu maakonna planeeringu tuuleenergeetika teemaplaneeringu lahendus (kehtestatud 21.11.2013) on sisse kantud maakonnaplaneeringusse ja planeeringulahendus jääb kehtima.

Maakonnaplaneeringu kehtestamise põhjendused on lisaks toodud Pärnu maakonna planeeringu seletuskirjas ja planeeringujoonistel, mis on käskkirja lahutamatud lisad.

### **IV KÄSKKIRJA ÕIGUSLIKUD ALUSED**

Maakonnaplaneering kehtestatakse lähtuvalt eeltoodud kaalutlustest ning võttes aluseks ehitusseadustiku ja planeerimisseaduse rakendamise seaduse § 11<sup>1</sup> lõike 1 ja kooskõlas sama

seaduse § 1 lõikega 1 ning kuni 30.06.2015 kehtinud planeerimisseaduse § 25 lõigetega 2 ja 3, planeerimisseaduse § 71 lõigetega 2 ja 4, ehitusseadustiku ja planeerimisseaduse rakendamise seaduse § 11 lõigetega 2, 3, 5 ja § 13 lõikega 1 ning keskkonnamõju hindamise ja keskkonnajuhtimissüsteemi seaduse § 44 lõikega 1.

## V OTSUS

1. Kehtestan Pärnu maakonna planeeringu lisatud kujul.
2. Tunnistan kehtetuks Pärnu maavanema 21.12.1998 korralduse nr 164 „Pärnu maakonna planeeringu kehtestamine“, 20.05.2003 korralduse nr 80 „Pärnu maakonna planeeringu teemaplaneeringu „Asustust ja maakasutust suunavad keskkonnatingimused“ kehtestamine“ ja 09.10.2008 korralduse nr 112 „Pärnu maakonna planeeringu teemaplaneeringu „Maakonna sotsiaalne infrastruktuur 2008-2015“ kehtestamine“, 21.11.2013 korraldus nr 646 „Pärnu maakonna planeeringu tuuleenergeetika teemaplaneeringu kehtestamine“.
3. Kehtestatud maakonnaplaneeringuga on võimalik tutvuda Rahandusministeeriumi regionaalhalduse osakonna Pärnu talituses aadressil Akadeemia tn 2, Pärnus. Samuti veebilehel <http://www.maavalitsus.ee/maakonna-planeeringud>.
4. Teen käesoleva käskkirja koos maakonnaplaneeringuga teatavaks kõigile Pärnu maakonna kohaliku omavalitsuse üksustele, Majandus- ja Kommunikatsiooniministeeriumile, Kaitseministeeriumile, Keskkonnaministeeriumile, Maaeluministeeriumile, Siseministeeriumile, Politsei- ja Piirivalveametile, Keskkonnaametile, Muinsuskaitseametile, Maa-ametile, Maanteeametile, Tehnilise Järelevalve Ametile, Päästeametile, Põllumajandusametile, Terviseametile, Riigimetsa Majandamise Keskusele, Pärnumaa Omavalitsuste Liidule, Läänemaa Omavalitsuste Liidule, Viljandimaa Omavalitsuste Liidule ja Järvamaa Omavalitsuste Liidule seaduses sätestatud tähtaja jooksul.
5. Rahandusministeeriumi ühisosakonnal avaldada teade maakonnaplaneeringu kehtestamise kohta Ametlikes Teadaannetes ja Rahandusministeeriumi veebilehel 14 päeva jooksul ning ajalehtedes Pärnu Postimees ja Pärnu maakonna kohaliku omavalitsuse üksuse valla- või linnalehes 30 päeva jooksul käskkirja allakirjutamise päevast arvates.

## VI VAIDLUSTAMISVIIDE

Käskkirja on võimalik vaidlustada 30 päeva jooksul teatavakstegemisest, esitades kaebuse Tallinna Halduskohtule halduskohtumenetluse seadustikus sätestatud korras.

Kehtestatud maakonnaplaneeringut ei ole võimalik vaidlustada ulatuses, milles see puudutab varem kehtestatud teema- ja osaplaneeringute ning olulise ruumilise mõjuga objekti asukohavaliku ja riiklikult tähtsa ehitise planeeringute sissekandmist uude maakonnaplaneeringusse.

*(allkirjastatud digitaalselt)*

Jaak Aab  
riigihalduse minister