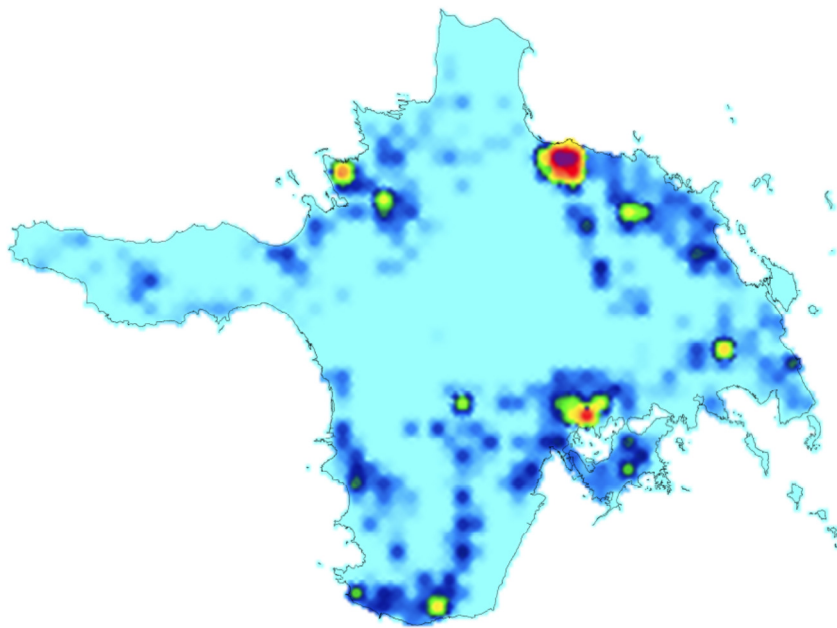


# Hiiu maakonna maakonnaplaneeringu lähteseisukohad

## Hiiu maakond

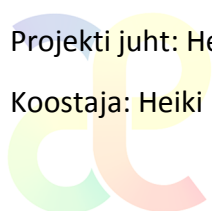


Töö nr: 67MP13

Tellijaja: Hiiu Maavalitsus

Projekti juht: Heiki Kalberg

Koostaja: Heiki Kalberg



## Sisukord

1. Lähteseisukohad.....	5
1.1. Sissejuhatus .....	5
1.2. Elanikkonna prognoos .....	5
1.3. Sotsiaalne taristu .....	5
1.4. Asustuse suunamine .....	6
1.5. Maa- ja veealade üldiste kasutamistingimuste määratlemine.....	7
1.6. Maavaravarud.....	7
1.7. Transpordivõrk.....	7
1.7.1. Ühistranspordivõrk.....	7
1.7.2. Maismaa teedevõrk.....	8
1.7.3. Laevaliiklus ja juurdepääs veekogudele .....	8
1.7.3.1. Laevaliiklus .....	8
1.7.3.2. Sadamad.....	8
1.7.3.3. Lautri- ja puhkekohad.....	8
1.7.4. Õhuliiklus .....	8
1.8. Elektrivõrk.....	8
1.9. Energiatootmine .....	9
1.10. Maaparandussüsteem ja jõgede suudmed .....	9
1.11. Jäätmemajandus.....	9
1.12. Kaitstavad loodusobjektid .....	9
1.13. Muinsuskaitsealad .....	9
1.14. Väärtuslikud maastikud ja roheline võrgustik .....	9
1.15. Puhkealad .....	9
1.16. Väärtuslikud põllumajandusmaad.....	9
1.17. Üleriigilise tähtsusega riigikaitsetised objektid.....	10
2. Alternatiivide võrdlemist vajavad teemad.....	10





## 1. Lähteseisukohad

### 1.1. Sissejuhatus

Käesolevad lähteseisukohad on koostatud Hiiu maakonna maakonnaplaneeringu koostamiseks.

Vabariigi Valitsus algatas kõigi maakondade maakonnaplaneeringute koostamise oma 18.07.2013. a korraldusega nr 337. Korralduse juurde kuuluvad üle-Eestilised lähteseisukohad, mida siin ei dubleerita. Käesolevas töös on välja toodud Hiiu maakonna arengust lähtuvad ruumilise arengu ülesanded, mida on võimalik maakonnaplaneeringuga lahendada ja kehtestada; lisaks kuuluvad täitmisele ka valitsuse korralduse lisas toodud ülesanded.

Planeeringu lähteseisukohtadega koos on avalikustamisel keskkonnamõju strateegilise hindamise (KSH) programm.

### 1.2. Elanikkonna prognoos

Statistikaameti prognoosi järgi on aastaks 2030 Hiiumaa elanikkonna arv 6534 inimest. Maakonnaplaneeringu eesmärk on, et paranenud taristu ja puhta elukeskkonna ning ettevõtlust elavdanud tootmise, rohemajanduse, hõbemajanduse ja turismiteenuse arendamise kaudu on elanikkonna arv vähemalt 1000 elaniku võrra suurem prognoosis esitatust, seega vähemalt 7534 inimest.

### 1.3. Sotsiaalne taristu

Üleriigiline planeering Eesti 2030+ näeb toimepiirkondade käsitluses Kärkla mõju kasvu. Siseministeeriumi poolt tellitud juhendmaterjal toob välja, et reeglina peaks olema toimepiirkonna suurus olema vähemalt 10 000 elanikku, erandina 5 000<sup>1</sup>.

„Soovitused sotsiaalse taristu erinevate aspektide käsitlemiseks maakonnaplaneeringus“ ja „Juhend toimepiirkondade käsitlemiseks maakonnaplaneeringutes“ põhjal on Hiiumaal üks toimepiirkond keskusega Kärkla. Maakonnaplaneeringu koostamisel tuleb lähtuda eelpoolnimetatud dokumentides toodud põhimõtetest.

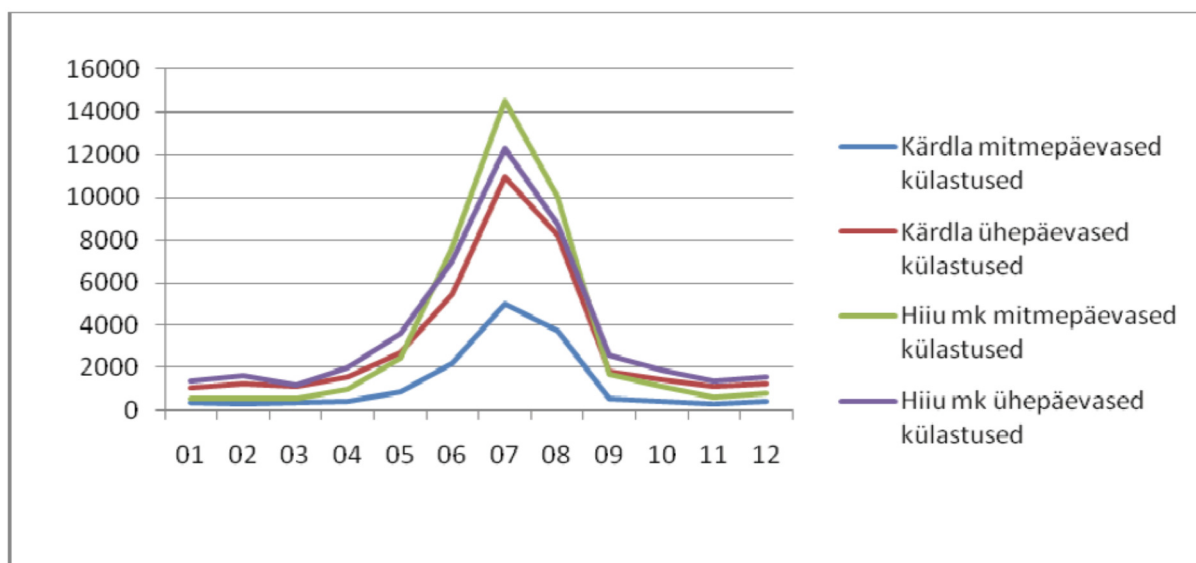
Hiiumaa omapäraks on teenuste tarbimise sesoonsus ehk väga suur teenusetarbivate arvu kõikumine. Suvekuudel on inimeste arv saarel oluliselt suurem ja ka nädalavahetustel kasvab tarbijate arv. Kõikuv elanike arv mõjutab teenuste pakkumise ajaliselt erinevat koormust.

---

<sup>1</sup> Soovitused sotsiaalse taristu erinevate aspektide käsitlemiseks maakonnaplaneeringus, lk 10, Helen Koppa, 2014; Juhend toimepiirkondade käsitlemiseks maakonnaplaneeringutes, lk 4, Siseministeerium, 2013



Tabel 2. Kärdla ja Hiiu maakonna sisekülastuse mudel (Sise- ja väliskülastajad Lääne-Eestis 2008-2010, Positium LBS OÜ, joonis 78)



Kehtivas Hiiu maakonna sotsiaalse infrastruktuuri teemaplaneeringus on esitatud teenused planeeringu koostamise ajal ja teenuste tarbimissuunad. Toimunud päästeameti reform, postiteenuse reform ja koolireform on läbi viidud nimetatud maakonnaplaneeringust sõltumatult ja planeeringulahendus on tänaseks muutunud.

Lähtuvalt kehtivast teemaplaneeringust ja maakonnas toimunud muudatustest, tuleb vaadata üle teemaplaneeringus esitatud meetmed teenuste parandamiseks.

Maakonnaplaneeringuga selgitatakse välja võimalikud teeninduskeskused ning määratletakse vajadusel nende tasandid. Planeeringu eesmärk on Hiiumaa ruumiliselt ja sotsiaalselt tasakaalustatud arendamine toimepiirkonna sisese sidustamise kaudu, seejuures toetades teeninduskeskuste näiteks Käina, Kõrgessaare, Emmaste, Suuremõisa arengut. Erinevaid teenuseid käsitletakse planeeringus maakonna tasandil, arvestades olemasoleva asustuse ruumilist paiknemist ja inimeste igapäevast liikumist.

#### 1.4. Asustuse suunamine

Asustuse suunamise planeerimisel võetakse aluseks:

- kohalike omavalitsuste üldplaneeringud;
- olemasolev tehniline taristu (sh teed), mis võimaldab planeeritu ellu viimist;
- looduskaitsealade kaitse- ja kasutamistingimused;
- väärtuslike maastike, rohevõrgustiku, väärtuslike põllumaade kasutamistingimused;
- muinsuskaitsealade kaitse- ja kasutamistingimused;
- Lääne-Eesti saarte biosfääri programmiala põhimõtted;
- põhjaveevarud ja vesikonna veemajanduskavad.

Planeeringu koostamisel lähtutakse järgmistest põhimõtetest:

- tootmistegevused kavandatakse suurema elanikkonna ja tehnilise taristuga piirkondadesse;
- erinevaid hoolekandeesutusi, eriprogrammiga haridusasutusi, puhke- ja turismiasutusi
- kavandatakse selliselt, et kasutataks ära ka Hiiumaa loodus- ja kultuuriväärtusi. Samas tuleb
- tagada nende teenuste kättesaadavus;

- teenuste säilitamiseks senistes keskustes eelistada elu-, töö- ja puhkekohtade teket nende lähipiirkonnas;
- eelistatakse ettevõtlusvorme ja -viise, mis annavad inimestele tööd aastaringelt.

### 1.5. Maa- ja veealade üldiste kasutamistingimuste määratlemine

Lähtuvalt planeeringus käsitletavatest teemadest, anda üldised suunad ja juhised nende maa- ja veealade suhtes, millega tegeldakse seoses maakonnaplaneeringu ülesannete täitmisega (nt toimepiirkond, maakondliku tähtsusega taristu koridorid, puhkealad jm).

### 1.6. Maavaravarud

Tagada juurdepääs maardlatele ning juurdepääsust ja maardla kasutusest lähtuvalt määrata kaevandamisest mõjutatud alad.

Arvestades Hiiumaa, kui saare eripära:

- Hiiumaa väiksuse tõttu võimaldada üksteisele lähemal kui 50 km olevate maardlate samaaegset kasutamist;
- kasutada maavaravaru peamiselt Hiiumaa ettevõtluse tarbeks ning väärindamata kujul maa- ja loodusvarasid mitte välja viia.

Käsitleda maardlate ajalise kasutamise pikkust ja võimalust maardla realiseerimiseks ning rekultiveerimiseks etapiti.

### 1.7. Transpordivõrk

#### 1.7.1. Ühistranspordivõrk

Maakonnaplaneeringu koostamise käigus välja töötada ühistranspordi mudel, mis tagaks inimestele võimalikult mitmekülgse ja lühikese ooteajaga ühenduse:

- lähima teeninduskeskustega;
- Kärdlaga;
- haridus-, tervishoiu-, sotsiaalhoolekande-, kultuuri-, spordi- ja muude teenustega;
- töökohtadega;
- laevaliinidega nii mandri kui Saaremaa suunal (laevaliikluse põhimõttelisel ümberkorraldamisel võib ühenduste arv oluliselt tõusta ja see mõjutab ka maismaa liikluskorraldust);
- võimaliku Tallinn-Haapsalu (-Rohuküla) raudteeliiniga.

Ühistranspordi mudeli välja töötamisel tuleb arvestada nii töötajate, pensioniealiste inimestega kui ka sesoonsete transpordikasutajatega (õpilased, teise kodu omanikud, turistid) ning nende poolt tarbitavate teenus- ja töökohtadega:

- teenuste praeguste asukohtadega;
- lahendusega, kus teenused koonduvad ühte-kahte keskusesse, mis nõuab paremat ühistranspordivõrku kuid tagaks kvaliteetsema teenuse;
- lahendusega, kus sõidavad teenuse pakkujaid eri päevadel erinevatesse keskustesse.

Ühistranspordi mudel on abivahendiks teenuste kättesaadavuse hindamisel ja annab sisendi tasuvuse arvutamiseks teenuste kavandamisel.



### **1.7.2. Maismaa teedevõrk**

Kaaluda olemasolevate ratta- ja matkamarsruutide täiendamiseks vajalike jalgratta- ja jalgteede tegemise vajalikkust. Jalgratta- ja jalgteede planeerimisel lähtuda erinevast kasutusiseloost: kodu-kool-töö ja turism. Turismimarsruudid siduda oluliste objektidega. Kodu-kool-töö marsruutide puhul tuleb tagada võimalikult lühike ühendus sihtpunktide vahel.

Kavandada jalgrattateede ja -marsruutide võrgustik, mis on seotud ühistranspordi võrgustikuga.

Käsitleda teede tolmuvabaks muutmise vajadust ja põhimõtteid.

Arvestada Kärkla ümbersõidu koridoriga.

### **1.7.3. Laevaliiklus ja juurdepääs veekogudele**

#### **1.7.3.1. Laevaliiklus**

Käsitleda Läänemaa-Hiiumaa, Saaremaa-Hiiumaa, Vormsi-Hiiumaa parvlaevaühendust, vajadusel määrata uued laevateede marsruudid (sihtkohad).

Kaaluda võimalusi laevaühenduse loomiseks Soome või/ja Rootsiaga.

#### **1.7.3.2. Sadamad**

Maakonna seisukohast olulised sadamad ja väikesadamaid käsitletakse vastavalt mereala teemaplaneeringule.

Määrata sadamate arendamise ja kasutamise põhimõtted.

#### **1.7.3.3. Lautri- ja puhkekohad**

Käsitleda rannikule juurdepääsu ning avaliku kasutusega maakonna tasemel olulistele lautri-, lossimis- ja puhkekohtade rajamise ja kasutamise põhimõtteid.

### **1.7.4. Õhuliiklus**

Lähtuvalt Hiiumaa arengustrateegias 2020+ toodud 1,5-kordsest lennureisijate kasvust, kaaluda koostöös Tallinna Lennujaamaga lennuraja pikendamise või lennujaama laiendamise vajadust.

### **1.8. Elektrivõrk**

Planeeringus esitada olemasolevate, perspektiivsete liinide ja alajaamade ruumilised ning tehnilised andmed, sh olemasolev ressurss ja selle kasutatavus, suuremate võrguosade rekonstrueerimisplaanid. Esitada Hiiumaa võimsuste kasvamise/kahanemise suunad kavandatava tööstusala vaates.

Koostöös võrguettevõtjaga määrata liinide maakaablisse viimise põhimõte (sh ka prioriteetsus).

Koostöös kohalike energiatootjatega ja võrguettevõtjatega käsitleda *smart-grid* võrgu vajadust ja planeerimist.

Koostöös Elektrilevi, Eleringi ja võimalike tuuleenergia tootjatega määrata Hiiumaa varustuskindluse tõstmiseks vajalikud täiendavad ühendused. Määratakse võimaliku liinirajatise indikatiivne koridor ja esitatakse põhimõtteline skemaatiline lahendus.



### 1.9. Energiatootmine

Kaaluda erinevaid võimalusi elektritootmiseks kohaliku ressursi alusel – biomass, tuuleenergia, päikeseenergia, jäätmed, biogaas jms.

Kaaluda Käinasse ja Kärdlasse koostootmisjaamade vajadust.

### 1.10. Maaparandussüsteem ja jõgede suudmed

Täpsustada üle maakonna maaparandusvõrgu arenguvajadus, sh käsitleda ka metsamaade kuivendamise vajalikkust.

Täpsustada kalade kudemise vooluveekogud, mille suudmed vajavad puhastamist.

### 1.11. Jäätmemajandus

Planeeringus käsitleda jäätmelogistika temaatikat, kaaluda erinevaid võimalikke alternatiive (nt 100% jäätmete vedu mandrile; osaline jäätmete töötlemine (sh ka põletamine soojuse saamiseks) saarel ja lõppladustamine mandril) ning sellest lähtuvalt määrata jäätmekäitluse lahendus.

### 1.12. Kaitstavad loodusobjektid

Kaitstavate loodusobjektide käsitlemisel lähtuda uuendatud andmebaasist. Vajadusel koostöös Keskkonnaametiga muutmissetpanekute esitamine.

### 1.13. Muinsuskaitsealad

Kaitsealade käsitlemisel lähtuda uuendatud andmebaasidest ja 20. sajandi ehituspärandi uurimustööst Hiiu maakonna kohta. Vajadusel koostöös Muinsuskaitseametiga muutmissetpanekute esitamine.

### 1.14. Väärtuslikud maastikud ja roheline võrgustik

Teemaplaneeringu „Asustust ja maakasutust suunavad keskkonnatingimused“ väärtuslike maastike ja roheline võrgustiku osa on aktuaalne ka praegu. Maakonnaplaneeringu koostamise käigus täpsustada roheline võrgustiku piirid. Käsitleda ilusaid teelõikusi ja merevaateid ning anda kasutustingimused nende avatuse tagamiseks.

### 1.15. Puhkealad

Koos kaitsealade, roheline võrgustiku ja rannale vaba juurdepääsu käsitlemisega, määrata maakonna tasandi puhkealad. Vajadusel analüüsida puhkealade koormustaluvust ning sellest lähtuvalt määrata täiendavad kasutustingimused.

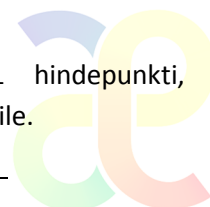
### 1.16. Väärtuslikud põllumajandusmaad

Teemaplaneeringus „Asustust ja maakasutust suunavad keskkonnatingimused“ on määratletud väärtuslikud põllumaad ja väärtuslikud niidud.

2014. a lõpuks valmib üle-Eestiline väärtuslike põllumajandusmaade määramise meetodika. Väärtuslike põllumajandusmaade planeerimisel lähtuda eespool nimetatud meetodikast ja kehtivast teemaplaneeringust.

Hiiumaal tuleb käsitleda väärtusliku põllumajandusmaana ka rannakarjamaid – määrata maakondliku tähtsusega rannakarjamaade alad ja kasutustingimused.

Arvestada tuleb Hiiumaa suhteliselt madalat keskmist boniteeti, 31 hindepunkti, ja arengustrateegias esitatud kõrgeid ootusi mahepõllumajandusele ja loodusturismile.



### **1.17. Üleriigilise tähtsusega riigikaitse objektid**

Maakonnaplaneeringus käsitlemist vajavad riigikaitse objektid on:

- Kapasto lasketiir;
- Hiiumaa malevkonna staabikompleks;
- õhutõrje ja suurtükiväe merele suunatud harjutusalad;
- Kaitseväge ja Kaitseliidu väljaspool harjutusalasid asuvad lähiharjutusalad/taktikaalad.

### **2. Alternatiivide võrdlemist vajavad teemad**

Ühistranspordi ja teenuste koostoime – efektiivseima lahendusviisi leidmine.

Jäätmekäitlus – selgitada, missuguses mahus ja viisil käidelda jäätmeid koha peal ja kui palju viia ladestamiseks mandrile.