



Töö nr: 30ÜP09
Asukoht: Kõlleste vald, Põlvamaa
Tellij: Kõlleste Vallavalitsus

Kõlleste valla üldplaneeringus määratud miljööväärtuslike alade TEEMAPLANEERING

Esimene köide – planeering

Planeeringute juht	/Mart Hiob/
Kunstiajaloolane	/prof Juhan Maiste/
Maastikuarhitekt	/Nele Nutt/
Maastikuarhitekt-planeerija	/Karl Hansson/

Sisukord

A	SELETUSKIRI	4
1	SISSEJUHATUS	4
2	PLANEERINGU LÄHTEDOKUMENDID JA KIRJAVAHETUS.....	4
2.1	<i>Arvestamisele kuuluvad materjalid.....</i>	4
2.2	<i>Kirjavahetus</i>	5
3	PLANEERIMISE LAHENDUS ALUS	5
3.1	<i>Geodeetiline alusplaan.....</i>	5
3.2	<i>Planeeringu koostamise lähtealused ja põhjendus.....</i>	5
3.3	<i>Soovitused edaspidisteks töödeks.....</i>	11
4	PLANEERINGU LAHENDUS I. MÕISAMAASTIK.....	13
4.1	<i>Veskimõisa mõis.....</i>	13
4.1.1	Ajalugu.....	13
4.1.2	Mõisamaastik ja ansambel. Väärtused	14
4.1.3	Planeeringuline ülesehitus	15
4.1.4	Hooned ja rajatised	16
4.1.5	Hoonete kasutamine ja tehniline seisukord	18
4.1.6	Hoiu-, kasutamise- ja ehitustingimused	18
4.1.7	Illustratsioonid.....	20
4.2	<i>Vana-Piigaste mõisa kalmistu.....</i>	35
4.2.1	Ajalugu.....	35
4.2.2	Hoiu-, kasutamise- ja ehitustingimused	36
4.2.3	Illustratsioonid	38
5	PLANEERINGU LAHENDUS II. KÕRTSID.....	42
5.1	<i>Kõrts Eesti maastikus</i>	42
5.2	<i>Kükka kõrts.....</i>	44
5.2.1	Ajalugu.....	44
5.2.2	Hoiu-, kasutamise- ja ehitustingimused	45
5.2.3	Illustratsioonid.....	46
5.3	<i>Ala-Musti kõrts.....</i>	59
5.3.1	Ajalugu.....	59
5.3.2	Hoiu-, kasutamise- ja ehitustingimused	60
5.3.3	Illustratsioonid	61
5.4	<i>Ihamaru kõrts.....</i>	67
5.4.1	Ajalugu.....	67
5.4.2	Hoiu-, kasutamise- ja ehitustingimused	68
5.4.3	Illustratsioonid	69
6	PLANEERINGU LAHENDUS III. KARASKI KOOLIMAJAD	74
6.1	<i>Ajalugu</i>	74
6.2	<i>Hoiu-, kasutamise- ja ehitustingimused.....</i>	75
6.3	<i>Illustratsioonid</i>	77
7	PLANEERINGU LAHENDUS IV. POSTITEE	86
7.1	<i>Üldisloomustus.....</i>	86
7.2	<i>Ajalugu</i>	86
7.3	<i>Omandisuhted.....</i>	88
7.4	<i>Vaated ja haljastuse probleemistik.....</i>	89
7.5	<i>Hoiu-, kasutamise- ja ehitustingimused.....</i>	90
7.6	<i>Illustratsioonid</i>	91
B	KAARDID.....	102
1	SITUATSIOONI SKEEM M 1:10 000.....	103

2	VESKIMÕISA MÕIS JA SELLE LÄHIÜMBRUS M 1:4000	104
3	VANA-PIIGASTE MÕISA KALMISTU M 1:2500	105
4	KÜKKA KÕRTS M 1: 4000.....	106
5	ALA-MUSTI KÕRTS M 1: 4000.....	107
6	IHAMARU KÕRTS M 1: 4000	108
7	KARASKI KOOLIMAJA M 1: 2500	109
8-1...8-4	POSTITEE M 1:5000.....	110
C	LISAD	114

A S E L E T U S K I R I

1 Sissejuhatus

Käesolev teemaplaneering käsitleb Kõlleste valla üldplaneeringus (kehtestatud Kõlleste Vallavolikogu 10. juuli 2009. a määrusega nr 9) määratud miljööväärtuslike alasid ja objekte.

Vastavalt üldplaneeringule (seletuskirja ptk 5.3) on miljööväärtuslikud alad:

- Veskimõisa mõis ja selle lähiümbrus;
- Postitee;
- Vana-Piigaste mõisa kalmistu.

Vastavalt üldplaneeringule on miljööväärtuslikud üksikobjektid:

- Kükka kõrts;
- Ala-Musti kõrts;
- Ihamaru kõrts;
- Karaski kooli- ja vallamaja.

Teemaplaneeringu eesmärk on miljööväärtuslike alade ja üksikobjektide eesmärgipärase säilimise ning arendamise huvides määratleda nende täpsemad hoiu-, kasutamise- ja ehitustingimused.

Planeeringu koostamisel töötas töörühm koosseisus planeeringute juht Mart Hiob, kunstiajaloolane prof Juhan Maiste, maastikuarhitekt Nele Nutt ja maastikuarhitekt-planeerija Karl Hansson.

2 Planeeringu lähtedokumendid ja kirjavahetus

2.1 Arvestamisele kuuluvad materjalid

Planeeringu lähtedokumendiks on Kõlleste Vallavolikogu 11. septembri 2009. a teemaplaneeringu algatamise otsus nr 30.

Arvestamisele kuuluvad varasemad kehtestatud planeeringud ja projektid:

- Kõlleste Vallavolikogu 10. juuli 2009. a määrusega nr 9 kehtestatud *Kõlleste valla üldplaneering*;

- Põlva maavanema 13. juuni 2005. a korraldusega nr 1.1-1/125 kehtestatud maakonnaplaneeringu teemaplaneering *Põlva maakonna asustust ja maakasutust suunavad keskkonnatingimused*;
- Artes Terrae OÜ poolt 2003. a koostatud *Postitee maastikuhoolduskava*. Autorid Nele Nutt ja Age Merila;
- Artes Terrae OÜ poolt 2005. a koostatud *Postitee hooldusplaan ja jalgrattatee eelprojekt*. Autorid Nele Nutt ja Age Merila;
- Artes Terrae OÜ poolt 2009. a koostatud *Postitee puistu hinnang*. Autorid Sulev Nurme ja Karl Hansson.

2.2 Kirjavahetus

Planeeringu käigus toimunud kirjavahetus ametkondade ja eraisikutega asub teises köites – planeeringu lisad.

3 Planeerimise lahendus alus

3.1 Geodeetiline alusplaan

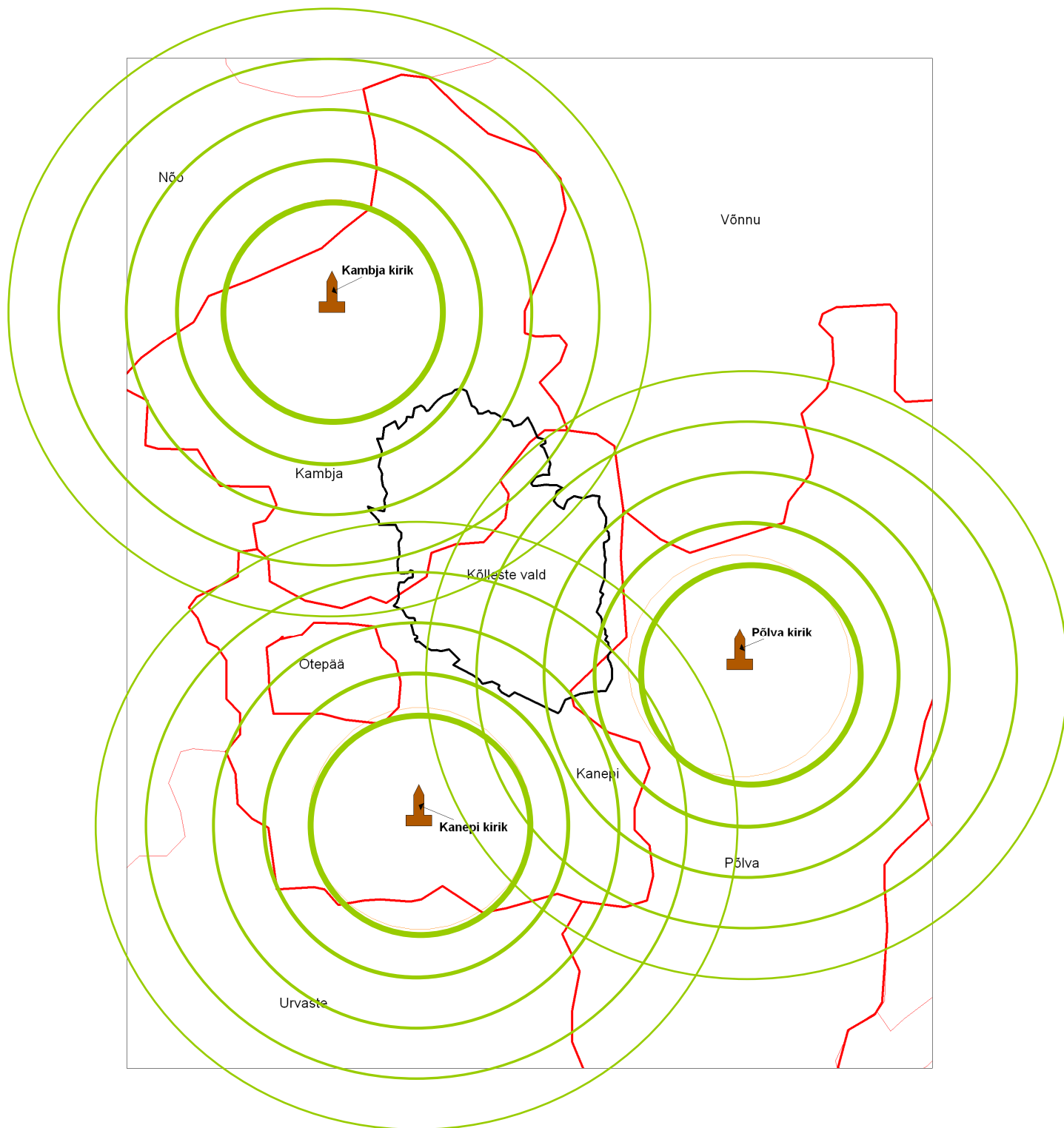
Detailplaneeringu koostamisel on aluseks võetud Eesti põhikaart M 1:10 000, mis on saadaval Maa-ameti geoportaalil <http://xgis.maaamet.ee>. Lisaks on kasutatud OÜ Hendrikson & Ko koostatud valla üldplaneeringu materjale.

3.2 Planeeringu koostamise lähtealused ja põhjendus

Kõlleste vald on vald, mille maastik – inimese ja looduse ühistegevuse tulemusena kujundatud tervikpilt pakub ainulaadse koosluse ajaloost, kultuurist ja keskkondlikest väärtustest. Võrreldes paljude teiste valdadega Eestis on kahe suure maantee – vana ja uue Tartu-Võru maantee vahele jääva Kõlleste piirides palju enam vaba ja ehedat loodust, metsa ja mõtlemisavarust, võimalust suhelda väärtustega, millest tänane inimene tänases maailmas üha enam puudust tunneb. Kõlleste on paik, mille tuleviku tee ja idee alles ootab avastamist; tema „maavaraks” ei ole seejuures nähtavasti mitte suured tõmbekeskused ega kiirelt arenev majandustegevus, vaid vaikus ja omaette olemise tahe. Seejuures ei ole Kõlleste mingi Haanja ega Otepää. Ega tarvitsegi seda olla. Siinse piirkonna potentsiaal avaneb pigem võimaluses pakkuda intensiivse ja mobiilse kõrval alternatiivseid väärtusi, mida inimene tänu oma pärinemisele loodusest ja pärimuskultuurile vajab aasta aastalt üha enam. Kõlleste on paik, mis täidab hinge turvatundega, manitsedes samas ettevaatlikkusele. Kapital, mida maa ise on tänaseni alles hoidnud võib oskamatute käte ja kiiret edu töotavate otsuste all sama kiirelt ka valguda olematusse.

Kõlleste on üks osa kunagise Võrumaa (tänapäevase Põlvamaa) identiteedist. Esimesel pilgul märkamatu ja suurtest keskustest kaugel, avab tema lugu ning panoraam alles sellesse sügavamalt süvenedes; ehkki siin puuduvad kõige kõrgemad kultuuritipud ja kõige olulisemad mälestised; ka ei kõnelda temast samavõrra kui mõnest teisest tänaseks suureks kirjutatud paigast (näiteks Setumaast). Kuuludes osaliselt Kanepi kihelkonda, sobivad teda iseloomustama koguteoses „Võrumaa” selle kohta täna juba pea kolmveerand sajandit tagasi kirja pandud read: „pinnavormidest välja läinud, liigestub Kanepi kihelkond kaheks osaks: 1) loodepoolseks – suurkühmade ja kuplite, salumetsade, väikeniiude ja laikpõldude ning hajakülade osamaastikuks ja 2) lavakõrgendikkude ja harvade kühmade, orgniitude,

suurpõldude ja hagukülade osamaastikuks – kihelkonna kaguosas. Rajaks nende vahel võime umbkaudu lugeda Kooraste-Jõksi-Kõlleste joont.”¹



Joonis 1. Tänapäevane Kõlleste valla ala (joonisel märgitud musta piiriga) on valdavalt kuulunud kahe kihelkonna alla (kihelkonnapiirid märgitud punasega), peaaegu pool Kõllestet Kambja ja teine pool Kanepi kihelkonnast. Kolmandana usub piirkonnas ka Põlva kihelkonnakirik. Kõlleste piirkond on olnud suurtest keskustest kaugel perifeerne ääreala, mis on ümbritsetud kolme kihelkonnakiriku mõjuväljaga.

¹ Võrumaa, Maateaduslik, tulunduslik ja ajalooline kirjeldus. Peatoimetaja J. Rumma, Tartu 1926, lk. 169.

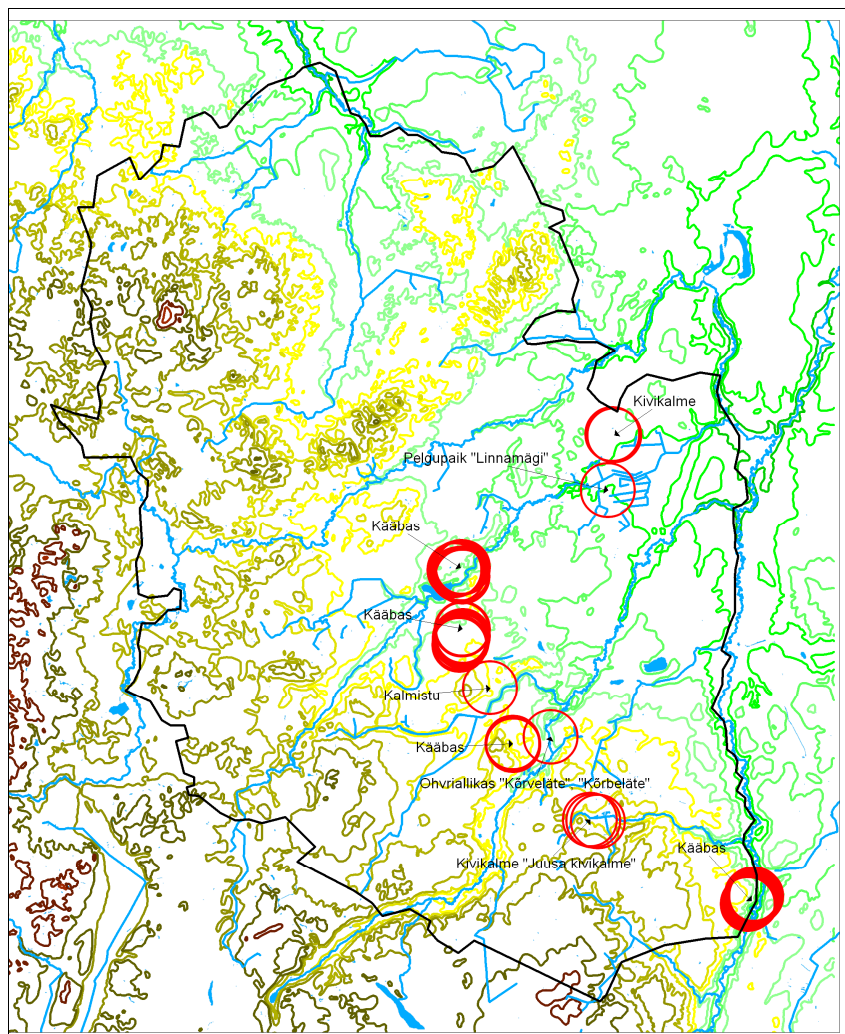
Otsekui märkamatul metsade vahel ilmuvad Kõllestega seotud väärtused esile. Kunagise Liiva kõrtsi juurest suurelt teelt ära pöörates jõuab rändaja kunagist postiteed pidi siinsete olulisemate mälestisteni. Jõuab maastikeni, kus pitoreski kõrval kõneleb subliim ja legendid kunagistest „röövlimetsadest” kõditavad kujutlusvõimet. Andes oma silmale võimaluse puhata nii käänulisel maanteel kui vaadatel kaugusesse, sidudes valla ja tema kultuurikoloogiliseks omapäraks oleva idee harmooniliselt tasakaalustatud mõttevälja ja selle konkreetsete märkidega looduses, adume erakordse kohalolekut ning kerime enda jaoks lahti narratiivi, mis seob valla ajaloo 20. sajandil hoopiski kaugemate ja salapärasemate märkidega. Veel enam kui tavaliselt mängib Kõllestes kaasa inimeses eksisteeriv tasand siduda end füüsilise kõrval metafüüsilisega, geograafia kõrval inimesega ja kultuuriökoloogiga selle sõna kõige sügavamas tähenduses.

Kõlleste vaieldamatuks eripäraks on miljöö. Looklevad teed ja siit-sealt avanevad järvesilmad, metsatukad ning heinamaad, mida omavahel seovad arvukad ojad ja jõekesed koos veskikohtade ning taludega. Kõlleste suurimaks väärtuseks on mälu – küll mitte monumente loendav, vaid üksteise järgi maastikupilte esile manav, keskkonna ja inimese sümbioosis kujunenud aja lai jõgi, mille voogudest ulatuvad saarekestena välja kõige olulisemad märgid ning vajalikumad seosed. Paljud sellest, mis mujal kadunud, on Kõlleste traditsioonilises maastikupildis alles, pälvides tähelepanu ja kutsudes peatuma. Maastik – nii nagu selle on meile tänaseks pärandanud aeg – näib olevat valla üheks kõige olulisemaks potentsiaaliks, olemasolev, kuid osas veel avastamata reserv, mida märgates ja hooldades kaitsme me ühtlasi Eesti põliseid kultuuritraditsioone.

Kõllestes tunneb inimene end kui rahvuspargis. Valla pärandmaastikke kaardistades katavad märgiliselt tähenduslikud kohad suurema osa selle territooriumist, tihenedes muistsete asustuskeskuste ümber, hõrenedes neist kaugemal ja taandudes kohati pealetungiva metsa ees. Asustuskeskusi seob omavahel postitee, mis saades alguse Tartust lõppes Võrus, vahendades kohalikule mikrokosmosele suurt ilma, tuues kaasa kultuurikontakte ja lõimumisi, mille lahtimõtestamine ja kirjutamine seisab nähtavasti suures osas alles ees. Postitee on kahtlemata üks valla olulisemaid kultuurilisi karaktereid. Piki iidvana liiklussoont toimus kultuurivahetus – nii sõprus kui vaen – juba ammu enne, kui kujunes välja postivedu. Liikudes Kõlleste valla teedel, liigume mineviku kohale kerkinud uuel minevikul, mis üksnes jäämäe veepealse osana reedab täna oma kunagisi positsioone ja tähendusi. Selleks, et silmaga hoomatava ja visuaalselt kirjeldatava kõrval tajuda paikkonna sisemist koodi, on tarvis alustada selle lugemist kõige kaugematest kihistustest.

Kõlleste ajalugu ulatub tagasi muinasaega. Selle ainulaadseks sümboliks on kääbashauad Jänukjärve kirdeservas. Inimene tuli ja pani Kõllestes põlema lõkke, ehitas maja, jättes endast maha elu ja põlvkonnaringe, kus muistsete kõrvale on ikka ja jälle, sajandist sajandisse tärganud uus elu. Suuremate keskuste vahel kujunes välja tihedam suhtlemine ja teed. Tõenäoliselt on vana Tartu-Võru maantee ehk praegune postitee säilitanud oma teejoone 13.-14. sajandist alates kui Tartu piiskopkonna idapiiride kaitseks rajati Kirumpää ja Vastselliina linnus, millest viimasest kujunes ka siht palverännakutele. Toonane tee järgis paljuski tänaseni kasutatavat trassi.²

² Postitee reisjuht, 2009, lk. 4.



Joonis 2. Kõlleste valla maapinna reljeef tõuseb kogu valla ulatuses kirdest edela suunas – madalam on tähistatud rohelise, keskmine kollase ja kõrgem pruuni samakõrgusjoonega. Valdavalt valla edelaosa kõrgematelt aladelt alguse saavad jõed suunduvad kirdesse. Kaardile on punaste sõõridega märgitud ka muinasaegsete mälestiste paiknemine.

Ajapikku kujunes piki maanteed asustus. Kõrtsid, kus sai vahetada hobuseid, veskid, et kasutada inimese tarbeks ära siinsete arvukate ojade ja jõgede veejõud. Kõlleste valla talud ja veskid veenavad nii oma põlise asukoha kui valitud maastikulise situatsiooniga. Nad on ehitatud mitte üksnes selleks, et kusagilt õuepõndakult vaadata eemale, vaadata kaugusesse, vaid ka selleks, et neid vaadataks. Saades nii peegliks inimese igavikulisest tahtest olla mitte ainult edukas, vaid ilus, püüda pilku nii oma Lõuna-Eestile iseloomulike kõrgete kelpkatustega, ideaalilähedase proportsioonitajuga ja ennekõike asendiga. Iga talu on ansambel. Iga talu ilmub vaatevälja kui ajaloolis-keskkondlik sündmus, mida lähemalt uurides hakkame tajuma miljööväärtuslikele arhitektuurile ainuomast kokkukõla traditsiooni, ehituslike oskuste ja materjalide vahel.

Talu on Kõlleste kandis teinud läbi tema lähikonnale iseloomuliku arengu. „Algselt on sellele iseloomulik rehest ja muudest hoonetest eraldi seisev 3- kuni 7-toaline, sagedamini poolkelp laast- või sindelkatusega, harvemini õlgkatusega, palkidest ehitatud tare, tihti väljast kaetud laudadega ja värvitud,“ kirjutakse koguteoses „Võrumaa“ 1926. aastal. Ning jätkatakse: „Hajusalt asub piirkonnas ka vanamoelisi rehealuse ja rehetoga ühise katuse all olevaid

elamuid, kuid üldiselt on need täiesti kadumisel. /.../ Suitsutared on kihelkonnast täiesti kadunud. /.../ Hoonete asetus on enamuses sulgkesk- ja tagaõued, mille ümber palkidest ehitatud kõrvalhooned – aidad, laudad ja küünid. Viimasel ajal on kõrvalhoonete ehitusmaterjaliks kasutatud ka põllukive. Õu on tavaliselt ümbritsetud püstand- või rõhttaraga ja eraldatud viljapuuaiast, kus asub sagedamini ka ait.“³

Tänaseks on pilt üksikhoonete osas nii mitmeski mõttes muutunud. Ehkki ootamatult võib vallas sattuda ka rehehoonete ja põlistalude jälgedele, on aeg ja inimene teinud läbi muutuse. Nagu seda seosest postiteega on kirjeldatud 20. sajandi algul siinmail tüüpiliseks rehest lahku ehitatud elamud, mille seinamaterjalides olid endiselt kõige enam kasutusel krohvimata palgid, vähesel määral ka krohvitud palgid, hiljem hakkas laialdaselt levima seinte laudvooderdus. Tähtsamate ehitiste, eriti mõisa ja nende kõrvalhoonete ehitamisel kasutati palju maakive ning savi. Domineerivaks katusetüübiks olid pilbastest või sindlitest poolviilkatused. Taluõued väljakujunenud uutes asundus- ja hajakülades olid seejuures üsna avarad, hõlmates u 2000 m² suuruse ala.⁴

Et täna kõik alles ei ole nagu 50-100 aastat tagasi, ei ole kusagil Eestis midagi imestamist väärilist. Pigem on Kõlleste omapäraks, et kolhoosiaegseid varemeid on suhteliselt vähe. Ka koonduvad need kunagiste mõisasüdamete – Krootuse ja Karaski aladele, mis sellistena on arengukeskusteks nähtavasti ka tulevikus, nõudes valla üldises arenguloogikas omaette peatumist. Lähtudes allkirjutanute poolt vaatluste käigus kogutud kogemustest, näib, et algupärasema ilme ja suurema emotsionaalse potentsiaaliga piirkond (miljööväärtslikud piirkonnad) seostuvad ennekõike valla idaosa ja postiteega, pakkudes oma rikka ja mitmekülgse kooslusega nii emotsionaalset pinget kui võimalusi järelemõtlemiseks, kutsudes kaasa süvenema paikkonna isepärasesse maastikku ja kultuurilukku. Miljööväärts tähendab vaadeldavates piirides selgelt eristuvaid väärtusi, mida kirjeldavad ja analüüsivad muinsuskaitse traditsioonilised ning selle praktikas juurdunud meetodid.

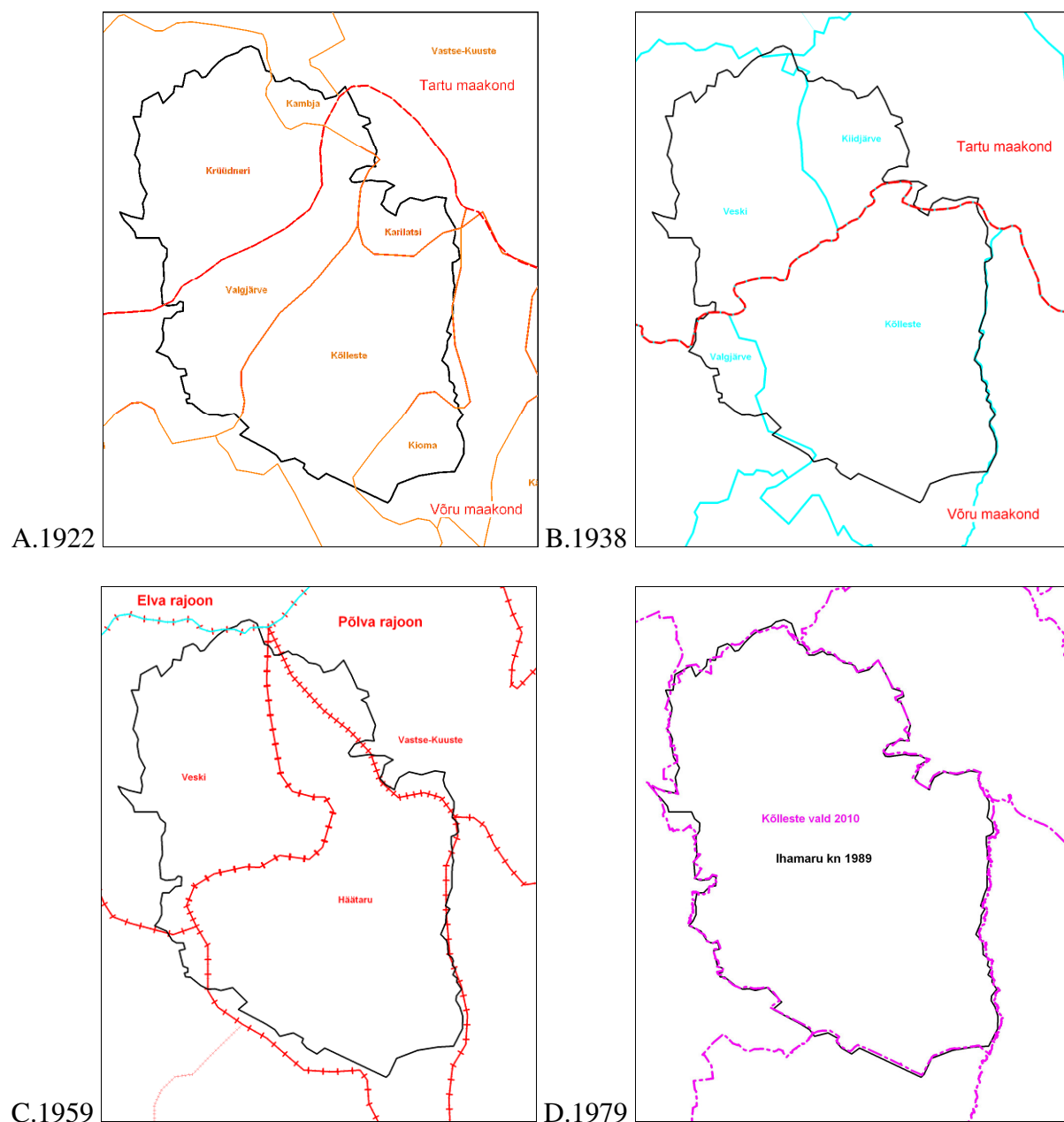
Lisaks esimesele tasandile väärrib miljööväärtslikuna esile toomist aga teine tasand – see on vald kui tervik kõigis talle iseloomulikes ajaloolistes, keskkondlikes, kultuuriökoloogilistes karakteristikutes. Lähtudes töö käigus läbi viidud ekspeditsioonidel kogutud andmetest ja uurimistöö tulemustest *in situ*, on allkirjutanutes üha süvenenud veendumus miljööväärtslike alade mõiste ja tähenduse laiendamise vajaduse kohta. Mõttekas oleks kaardistada vald mitte juba olemasolevate väärtuste pinnalt, vaid võtta vaatluse alla kogu olemasolev kooslus kõigis tema avaldumisvormides ja erinevates seostes, töötada välja ajaloolist pärandit respektiiv, aga samas ka tänases ja homses maailmas toimiv lähenemine, mis hõlmaks korra ja kuulekuse kõrval ka kaosega suhtlemise erinevaid mudeleid. Niisiis viia matemaatilises mõistes läbi vastupidine tehe ning alustada liikumist mitte enesekehtestamise kehtestamise, vaid respekti, mitte kõnelemise, vaid kuulamise tasandilt. Nagu eelpool väidetud on Kõlleste puhul tegemist unikaalse keskkonnaga, mis on säilitanud suure osa oma miljööst ja tunnetuslikest väärtustest ning mida üksnes suhteliselt piiritletud aladel lõhuvad destruktiiivse majandus- ja ehituspoliitika tulemusena tekkinud jäljed.

Valdav osa valla territooriumist on erakordselt hästi säilinud, läbides käesoleval ajahetkel oma olemise ühe otsustavama hetke. Kolhoosiaegsed eterniitkatused põlis- ja asuniketalude peal jooksevad paiguti läbi, sarikad kõiguvad, siin-seal on majad pudenenud varemeteks. Mis alles jääb on maastik. Veel aastakümneteks heiaastuv pilt kunagi olnust. Tuleviku vastu on raske võidelda, küll võib aga sellega sobituda. Ehk nii nagu kirjutas Euroopa tõenäosusteooria

³ Võrumaa, lk. 171.

⁴ Merila, A., Nutt, N. Postitee hoolduskava. Lk 9. 2003. Artes Terrae OÜ.

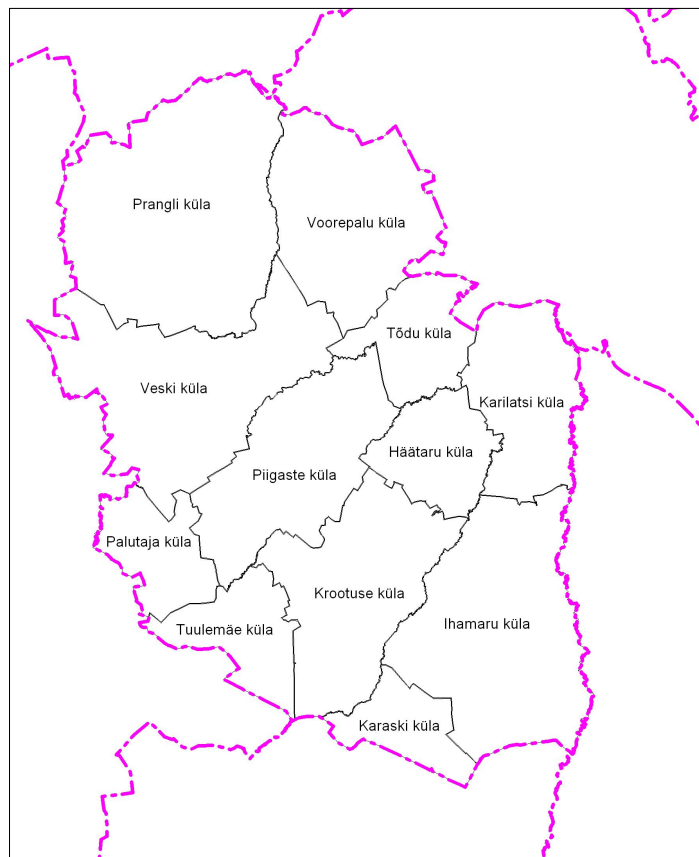
üks loojaid Nobert Wiener „on meie võimaluste piiriks tragöödia, mille mõte on selles, et maailma ei ole mitte väike ja mugav pesa, mis on tehtud meie kaitsmiseks, vaid suur ja läbinisti vaenulik keskkond, kus me suuri asju saame kätte ainult jumalaid trotsides, ja et see trotsimine toob vältimatult kaasa karistuse. See on ohtlik maailm, kus pole mingit julgeolekut peale negatiivse, alandlikkuse ja kärbitud auahnusega kaasneva turvalisuse. See on maailm, kus ärateenitud karistust ei kannaks üksnes need, kes patustavad teadliku jultumusega, vaid ka need, kelle ainus kuritegu on jumalate ja maailma mittetundmine.”⁵



Joonis 3. Kõlleste valla administratiivjaotuse muutused 20. sajandi jooksul – musta joonega on näidatud Ihamaru külanõukogu piir. 1922. aastal hõlmas tänane Kõlleste vald viie valla territooriumi, Kõlleste, Valgjärve, Krüüdneri, Kioma, Karilatsi ja Kambja. Praegusest Kõlleste vallast pool kuulus Tartu ja teine pool Võru maakonda (A). 1938. aastal kuulus tänasesse Kõlleste valda osaliselt

⁵ Nobert Wiener, Küberneetika ja ühiskond. Loomingu raamatukogu, 1969, nr. 45 – 47. Inglise keelest tõlkinud Boris Kabur, lk. 18.

Kõlleste, Veski, Kuidjärve ja Valgjärve vald. Pool tänase Kõlleste valla alast kuulus Tartu, teine pool Võru maakonda (B). 1959. aastal moodustasid tänase Kõlleste valla Veski, Häätaru, Vastse-Kuuste ja Valgjärve külanõukogu. Kogu tänase Kõlleste valla ala kuulus Põlva rajooni alla. (C). 1979. aastal moodustatud Ihamaru külanõukogu, mis piirnes Põlva, Kanepi, Valgjärve, Vastse-Kuuste, Haaslava ja Kambja külanõukoguga, on väiksemate piirimuutstega tänane Kõlleste vald (D).



Joonis 4. Kõlleste valla piirid alates 1989. aastast kattuvad suuresti Ihamaru külanõukogu piiridega (must joon). Kõlleste vallas on 12 küla.

3.3 Soovitused edaspidisteks töödeks

Käesolev teemaplaneering käsitleb Kõlleste valla üldplaneeringus määratletud miljöövärtuslike alasid. Lisaks miljöövärtuslikele aladele on üldplaneeringus määratletud ka väärtuslikud maastikud, väärtuslik põllumaa, tingimused maakonnaplaneeringuga määratud rohevõrgustiku aladel ehitamiseks ning loetletud on riikliku kaitse all – nii looduskui ka muinsuskaitse – olevad objektid ja alad. Teemaplaneeringu läbitöötamise käigus veendusid koostajad, et esiletõstmist väärivaid alasid leidub Kõlleste vallas veelgi. Nende alade säilitamiseks ja võimalikuks taaselustamiseks soovitaks järgnevat. Esimese sammuna tuleks koostada kogu valda hõlmav teemaplaneering, mis määratleks kõik väärtuslikud alad ja üksikobjektid planeerimisseaduse §8 lg 3 pkt 6 tähenduses:

miljöövärtuslike hoonestusalade, väärtuslike põllumaade, parkide, haljasalade, maastike, maastiku üksikelementide ja looduskoosluste määramine ning nende kaitse- ja kasutamistingimuste seadmine.

Iga ala ja üksikobjekti väärtused tuleb kirjeldada ning seada vastavad hoiu-, kasutamise- ja ehitustingimused. Käesolevas teemaplaneeringus käsitletav Vana-Piigaste kalmistu tuleks liigitada miljöövärtusliku hoonestusala asemel väärtuslikuks maastiku üksikobjektiks. Pärast väärtuste kirjeldamist ja nende säilitamiseks vajalike nõuete määramist saab tähelepanu

siirduda konkreetsematele eesmärkidele – traditsiooniliste ehitusmaterjalide ja tehnikate kättesaadavaks muutmisele, koolitusele.

Käesoleva teemaplaneeringu koostajate arvates oleks vaja hoida alles vallas veel üles leitavad 19. sajandisse kuuluva algupärased rehehooned, suitsusaunad jms, raiuda välja vaated asunikutaludele – hooldaks maastikku, et jõuda ühest ajastust ning ajast teise. Kõlleste vald ei ole oluline mitte ainult meile siin ja praegu vaid allakirjutanute veendumuste kohaselt ka palju laiemalt, pälvides tähelepanu Euroopa keskkondlike põhimõtete ja mõõdupuu valgusel. Selleks, et näha täpsemalt on aeg-ajalt soovitav tõusta kõrgemale. Et seejärel – iseenesestki mõista – jätkata toimetamisi oma eelduste ja tahte kohaselt.

Kõlleste on omapärane ja ilus vald – üks esteetiliselt nauditavamaid ja eetilist hinnatavamaid Eestimaa valdade seas. Ühelt poolt tavaline Lõuna-Eesti maastikus ja teiselt poolt ainukordne. Paik, kus inimene peaks küsima, milline on arengutee, mida lähemaid ja kaugemaid eesmärke silmas pidades oleme enda jaoks valmis valima. Nii nagu kogu Eesti kultuuripoliitika on paljuski valikute küsimus, on seda ka Kõlleste vald, kõik see, mida silmaga näeme ja ka see, mida ehk esimesel pilgul näha ei ole, mis kauni ja ausana kutsub enda ümber mõtlema edasi. Nii nagu 21. sajandi muinsuskaitse tervikuna, eeldab iga sisukam kontakt selle üheks oleva miljööväärtustega ajaloolis-arhitektuuriliste – nõ staatiliste ja vormiliste – külgede kõrval arvestamist paljude muutuvate ja loodusega koos elavate dünaamiliste tasanditega, mis senise reguleeritava ja kontrollitava süsteemi seab uute väljakutsete ja poliitiliste otsustuste ette.

„Muinsuskaitse ülesandeks ei ole kaaluda fakte mitte 5-10 või viieteistkümne aasta ulatuses, vaid selle mõõdupuuks on sajandid,“ on öelnud maailma juhtivaid pärandkoosluste ideoloogia ja restaureerimise teoreetikuid Jukka Jokilehto. Kõlleste on tervik, ühelt poolt ainulaadne ja väärt sügavat lugupidamist kohaliku traditsiooni, *genius loci* reservuaarina, teiselt poolt hinnatav lähtuvalt Euroopa loodusmaastike mõtteskeemide ja neile eelduseks oleva 21. sajandi vaimse valmisoleku positsioonidelt. Tehes siinkohal viite Kõlleste valla üldplaneeringule, väidame: „Kõlleste valla tulevikuvision on olla terviklikult arenenud kaunis, mitmekesise majanduse ning kvaliteetse elukeskkonnaga piirkond, kus väärtustatakse teadmisi, oskusi, aktiivsust ning kultuuritraditsioone”.⁶

⁶ Kõlleste valla üldplaneering. Seletuskiri. Tartu – Kõlleste 2009, lk. 13.

4 Planeeringu lahendus I. Mõisamaastik

4.1 Veskimõisa mõis

4.1.1 Ajalugu

Varasem ajalugu. Veskimõisa mõis (saksa k-s *Mühlenhof, Mühlenheim, Weski*) on Kambja kihelkonna nooremaid mõisaid, mis küll juba kaugetest aegadest alates oli tuntud veskikohana ning mis iseseisva valdusena eraldati Vana-Prangli (Wrangelshof) mõisast alles 1794. a.⁷ Mõisa kui ansambli väljaehitamiseni kulus aga veel sellestki ajast sadakond aastat. Esialgu oli tegemist oli kõrvalise kohaga, mis elas oma suuremate ja olulisemate naabrite varjus, kandes mälestusi ajast, mil Vana-Prangli 1550. a Wrangelite perekonna valdustes rajati. Pärast kuningas Gustav II Adolphi läänistusi haldas seda esialgu kantsler Axel Oxenstierna ja seejärel alates 1640. a-st üks Rootsi riigi võtmefiguuridele, Põltsamaalt pärit feldmarssal Hermann von Wrangel (tuntud Stockholmi lähedase Skoklosteri väljaehitajana). Oma kaugeid Võrumaa valdusi külastas sõjateedel Euroopas või siis kuningakojas viibiv mees tõenäoliselt haruharva kui üldse. Vene keisrinna Katariina I kinkis toona ühtse Vana-Prangli koos Hellenurmega feldmarssal krahv Carl Gustav von Dückerile, kellelt mõisad siirdusid mõne aja pärast müüki. 1814. a 24. aprillil müüs toonane omanik Carl Ludwig von Schultz Vana-Prangli ja sellest eraldatud Uuemõisa (*Neuhof*) ning Veskimõisa major parun Gustav von Schultzile. Neist viimase omandas 25 000 hõberubla eest kolleegiumiassessor paruness Charlotte Ungern Sternberg. Mõisa elus esialgu siiski midagi olulist ei muutunud. Tehti tegu ja hariti põldu, püüti kala ja vähki, milleks pakkusid rikkalikult võimalusi jõed ja ojanired, mis kulgesid läbi mõisamaade ja väheldase mõisasüdame. Veskimõisa 1820. a kaardil⁸ asub mõisasüda soodest ja madalikest ümbritsetud künkal, omamoodi „saarel“ kesk lodus maastikupilti, ligilähedaselt samas paigas kus täna. Nii nagu märgivad 1893/94. a andmed⁹ kuulus mõis Heinrich von Anrepile, kellel aga arendustegevuse vastu puudus nähtavasti igasugune huvi. Ainsa tähelepandava asjaoluna märgiti Veskimõisas peetavaid aastalaatu (15. ja 16. oktoobril).

Pöördelised 19. sajandi lõpu aastad. Olukord muutus radikaalselt 1895. a-l kui Veskimõisa ostis filoloogika kandidaat Nicolai von Andreae (Andrejev ?) Tartust, kes linna ammuse kodanikuna (1854. a-st), andis mõisa rendile Richard von Andrea'le.¹⁰ Lisaks temale toimetasid kohapeal valitseja Karl Kersten (alates 1895. a-st elab samas) ja metsnik Adam Sokk (samas 1895. a-st). Kõik arenes ja kasvas. Juba viie aasta pärast oli Veskimõisas ehitatud üles märkimisväärne ansambel – lisaks punastest telliskividest (oma mõisa löövist) peahoonele samast materjalist karjalaudad, vee jõul töötav meierei (meier A. Kraus), mille toodang – 30 000 punda võid – müüdi suures osas Kopenhaagenisse. Veejõul töötas jahuveski ja saeveski (koos sindlitööstusega), villa kraasimine ja kudumine (tööstuste juhataja J. Vanker). Mõisasüdamest 1,5 versta kaugusele jäi telliselööv ja lubjaahi. Rentniku initsiatiivil kasvatati mõisas teeroose (*Theerosen*). 1909. a oli mõisa omanikuks tõusnud Richard von Andreae (elas alaliselt mõisas alates 1904. a-st).¹¹ Valitsejaks oli parun Karl von Kruedener. Meierei 30 000 puuda võid eksporditi sedapuhku Peterburi. Villa kraasimisele ja kanga kudumisele oli lisandunud selle värvimine. Otse mõisasüdames (*dicht beim Hofe*)

⁷ Heinrich Hagemeister, *Materialen zu einer Geschichte der Landgüter Livlands* (Zweiter Theil, 1837, S. 36.

⁸ Eesti Ajaloo Arhiiv, F. 3781, nim. 1, s. – ü. 178, l. 2.

⁹ A. W. Kröger, *Livländischen Verkehrs – und Adressbuch für 1893/94*, Bd. II, Riga 1893.

¹⁰ A. Richter, *Baltische Verkehrs – und Adressbücher*. I Bd., Livland, Riga 1900. Balti genealoogilises teatmekirjanduses tundmatu isik ja perekond.

¹¹ A. Richter, *Baltische Verkehrs – und Adressbücher*. 1. Bd. Livland, Riga 1909.

kasvatas omanik endiselt teeroose. Paisutati üles Leevi jõeke kujundades nii loodusliku situatsiooni üheks suurejoonelisemaks kogu piirkonnas. Toonase mõisasüdame ilme kujundas ringikujuline maastikus eralduv terviklik kogum, väikesel mäeseljandikul, teravate uhteorgude ja vetepaisutuste vahelt esile kerkiv tellis- ja maakividest ansambel, mis kompaktse ning meeliköitvana rikastas maastikku romantilise panoraami ning ajastu arhitektuurikonteksti sobivate vaadetega.¹² Veskimõisa väärtus ja võlu avanes läbi looduse ja arhitektuuri sünteesi, mõisa kui ainulaadse asustasajaloolise fenomeni, millel lisaks majanduslikule küljele oli oluline roll paikkonna identiteedi ja üldpildi kujundamisel. Veskimõisa mõis oli märk uue ajastu pöördelisest algusest. Ja samas sellega kaasnevast paratamatust luigelaulust ja hääbumisest.

20. sajand. 1919. a maareformiga läks mõisasüda üle uutele omanikele, tehes seejärel läbi nii omalaadse tõusu kui languse – nii suhtelise korra ja puutumatus aastad, kus kõik või peaaegu kõik püsis omas paigas¹³ ja sellele järgnenud Nõukogude perioodi. Kolhoosiaegade saagat meenutavad mõisas uus paisjärve kaldale ehitatud silikaatkividest tööliste saun, bussipeatus, siin-seal ette võetud parandustööd, mis mõisaaegse punase kõrvale on toonud silikaatkivi heleda ja karmi tooni. Viimased aastad seisavad majad unustatuna – oodates uue aja algust, pudenevad nii mitmeski paigas varemeteks, kadudes mälestusse. Vihma ja lume all kõiguvad lautade ja kuivatihoone katused. Kunagised põllutööriistad kasvavad nõgestesse, küsides seejuures ikka veel inimese järele ja tema korrastava meelega järele.

Viimased paar aastakümnet on mõisaaegsele miljöole jätnud omaette kihi, mis uue läbi ansambli rajatud tee, maanteetammide ja ühtäkki vaatevälja ilmuva silikaatkividest kolhoosisauna näol paisjärve kaldal kutsub mõtlema lähiminevikule – traktoritele ja karjamajandusele, sotsiaalsele kooslusele, mis andis paigale ajutise hingamise. Täna on mõisas vaikne. Üksik ja katkiste klaasidega bussiootekoda on meenutus aegadest kui Veskimõisasse tuldi ja mindi, kui inimene ei olnud veel lahkunud. Võid jalutada ringi tunde kohtamata hingelist. Mis täidab hinge ühelt poolt kummalise rahu ja teiselt poolt ärevustundega. Tõstab huulele hamletliku lause „Lõpp on vaikus”, laskmata siiski meelest sellele järgnevat küsimust: „olla või mitte olla?”. Keset kunagist puuviljaaeda ja vabrikuhoonete taga äratab uneleja korra ja distsipliini laik – siia on ilmunud tegijad. Niidetud muru ja lilli täis peenrad, kutsuvad mõtlema ilule.

4.1.2 Mõisamaastik ja ansambel. Väärtused

Veskimõisa mõis on paikkonna suurejoonelisemaid mõisaid, ehkki hooned ei kujuta endast kõrgeimat arhitektuuriväärtust, väärib tähelepanu hoonestusansambel ja sellest veelgi enam üksikosi kokku sulatav maastikusituatsioon. Veskimõisa on näide kahe Balti mõisaarhitektuuri mõjutanud vastandpooluse – ilu ja kasu – kokkusulamisest, mis sai alguse Preisimaal Põhja-Saksa aladel 18/19. sajandi vahetusel puhkenud agraartööstuslikust lainest, jätmata puutumata nende kultuuriliseks ja majanduslikuks partneriks olevaid alasid Riia, Tartu ja Tallinna vahemail. Mõis tähendas nii elukeskkonda kui selle väärastamist looduse abil. Samavõrra aga ka suurmajandit, mis dünaamiliselt ja turu nõudlustele vastavalt kujundas enda ümber kümnete hoonetega kompleksi, kus iga üksikelemendil oli täita kindel roll omavahel seotud huvide ning tegevuste ketis.

Veskimõisa muudab atraktiivseks tema asend. Leevi jõgi annab paigale tema karakteri, mida paisude ja tammidega on kujundatud vaheldusrikka ning romantiliselt mitmekülgseks. Samas

¹² Vt. 1910. a. mõisakaart, EAA, F. 3781, nim. 1, s. – ü. 178, l. 13.

¹³ Vt. näiteks 1921 – 1928. a. mõisakaart, EAA, F. 5276, nim. 1, s. – ü. 452,

on jõe säng mõisale piiriks, pakkudes oma kohati kõrgete kallastega võimaluse orgude ja sealt alguse saavate metsikuna mõjuvate mäeseljandike vormistamiseks. Nii mitmeski mõttes on Veskimõisa iseloom Kõlleste iseloom, vaba ja spontaanne ühelt poolt ja talitsetud ning inimese poolt ümber kujundatud teiselt poolt. Nimetatud kokkumõju – kaose ja korra ühendamisel tekkiv erilaadne hingamine – pakub end välja vaba, talitsematu, aga samas siiski korrastatu ning süsteemi asetatuna. Veskimõisa nii nagu Kõlleste valla üldiseloomustamiseks sobiks luulekeel ja sõnadepaar – poeetiline maastik.

Paljudest erinevatest meeleoludest ning metafooridest rikka ansambli muudab loetavaks tema metafooride salakeel. Siin-seal avanevad vaated, puudevõrude vahelt piiluv härrastemaja rõdu, juugendaken, samas trepid ja kunagised iluaiad, mis ehkki täna rohtu kasvanuna on maastikus ometigi loetavad. Peahoonele liituv väike park kõrgete lehistega. Kesksele tuumikule kujundavad fooni laudad-tallid klassikalisest vormitajust lünettakendega otsaviiludes, pisut eemale jäävad veskikoht ja selle juurde kasvanud tööstusansambel. Tuumiku taustaks on jõel paisutuste tagajärjel kujunenud järv, mis ehkki täna madalseisus ning suures osas umbe kasvanuna pakub meeleolukaid ning paikkonna karakteriga sobivaid vaateid.

Veest – järvest, jõest ja ojakestest – ümbritsetuna kujuneb Veskimõisa ansamblist omamoodi „saar“ keset avarat loodusmaastikku. Saareelanikeks olnud mõisaomanikud ja töölised kujundasid kunagi värvika pere, kus igaühel olid oma tegemised, amet ja kodu. Mõis mäerinnakul valitses vaateid, kujundas paikkonna identiteeti, pakkus tööd ja leiba, kujundas sotsiaalse keskkonna, mis tänaseks on suures osas kadunud või säilinud mälestustes. Mõis oli nagu lapitekk, erivärviline ja triibuline, kindel semiootiline süsteem paljude väga erinevate ja intensiivsete tähendustega. Külamaastiku kõrval kujundas mõisamaastik olulise välja – süsteemi, kus mälu tähendas selle lakkamatut taassündi ning kus kultuuri ja looduse koosmõjul sündinud erinevad kihistused määrasid tähelepandavalt laia „mõisaringi“ – unikaalse maastiku, mida võis piki mõisasse saabuval looklevaid tolmuteid aimata mõne rehehoone või kõrtsi vaateväljas juba kilomeetreid enne päralt jõudmist.

4.1.3 Planeeringuline ülesehitus

Veskimõisa mõis on vabaplaneeringuline ansambel. Nii maastik kui ansambel on kujundatud ühel etapil – 19. sajandi lõpus kui uute omanike tahetel jõudis *gründertum*’ina tuntud tõusulaine metsade ja kuplite taha Tartu- ja Võrumaa suurtest keskustest kaugele jäävale ääremaale. Hooned paiknevad alaansamblitena, vaate kaugusel ja kohati üksteisest eraldatud mõnede puuderidade ja põõsaspaleeridega, millele vaatamata ei haju üldmulje ansamblist, terviklikust ning pea ühel pilgul haaratavast „mõisasaarest“ keset taamal laiuvaid metsi ja kõlvikuid. Peahoone ümber koondub pargiala – väike ja täna aimamatu kompositsiooniga iluaed, mis laskuval rinnakul hoone taga läheb üle parkmetsaks. Kusagil kasvatati teeroose. Tõenäoliselt oli istutatud lilli, rajatud peenraid, kujundatud erivärvilisi ja dekoratiivselt mõjuvaid klumpe roheluses.

Ansambli peamise võlu moodustasid värvilise ekraanina esile astuvad majandushooned – laudakompleks ehk karjakastell (saksa k-s *viehhburg* – veisekindlus), piki järve ja jõekaldaid maakivi ja telliskivi erinevatest laikudest kokku seatud mustrid, mis veski ja teenijatemaja, sauna, kuivati ja tööstuskompleksi näol suhtlesid nii omavahel kui pakkusid nõelasilmapunktina tähelepanu maasikus. Kogu ulatuslikul alal paiknev ansambel kujundas lavastust, mis nagu vette visatud kivi poolt tekitatud laine tiigiveel sai alguse ansambli dominandiks olevast härrastemajast voogas ärte poole, tekitades orgude ja jõgede vahel ristilainetusi ja üha uusi kompostisoonilisi aktsente.

Aeg oli täis romantikat, üllatamistahet, kus klassika selge ja harmoonilise keelepruugi asemel oli astunud historitsismi vaheldusrikkus. Veskimõis ei ole mitte ideaalmaastik Itaalia eeskujudel, palladionism *Balti villa rustica* näol, mida harrastati ja imetleti veel 19. sajandi keskpaiku, vaid väike „Liivimaa Šveits“, kuhu jõudnud võis imetleda nii metsaseid viirgusid, sügavaid ja järske langusi, kuulata vetevulinat järve ja veskitammidel, masinate kolksumist ja lehmade ammutamist.

Sekka lapsemeelset ja keelset melu mõisa oma koduks valinud mõisaperelt. Mille asemel täna valitseb vaikus. Praegu elab mõis mälestustes. Hääled, mida kuuleme pärinevad taas korra loodusest endast, mis võtab lepavõsana võimu orukallastel, peites ja muutes avatu suletuks, valguse pimeduseks, laskudes üksinduse melanhoalse kutsena ansamblis liikuja õlgadele. Pikemalt kohal olles ärkavad aga ka teised helid – jalajäljed minevikust, rohtu kasvanud alleed ja viljapuuaia müürid, mida pidi astudes ja mida silmitsedes hakkad tajuma kunagi olnud mitte üksnes vormilise pildina, vaid isikliku ja haarava elamusena. Ajalugu avab end ühelt poolt mineviku pildina ja teiselt poolt fantaasiana, mille kogemuslik väärtus lubab ansamblit näha ikka veel tervikliku ning võimekana „tõusta tuhandest.“

4.1.4 Hooned ja rajatised

Peahoone (vt fotosid ja kaarti nr 2). Ühe-, osaliselt kahekorruseline telliskivist hoone maakivisoklil. Valitsevaks stiilikõneks on historitsism, mis kohati lubab aimata algavat juugendivaimu ning mis maja kui terviku dateerimise teeb esimesel pilgul problemaatiliseks. Tõenäoliselt valmis esialgu lihtne ühekorruseline krohvimata telliskivihoon, mida täna markeerib korrustevaheline laia profiiliga karniis. Teine korrus hoone põhjatiival on lisatud 20. sajandi esimese kümnendi lõpuaastatel kui seda lubas mõisamajandus ja kogunenud vara. Toona lisati hoonele pisut uhkeldavad erkeri ja trepikoja osad, juugendi kontekstile viitav kolmikaken esiküljel, trepid ja rõdud.

Sõiduhobuste tall-tõllakuur. Peahoone naabruses, mõisatee ja keskväljaku ääres asuv telliskivihoon (täna valgeks lubjatud) oli oluliseks elemendiks ansamblituumiku kujundamisel. Algselt oli kaetud ansamblist koosmõju rõhutava poolkelpkatusega nagu ülejäänud vaatekaugusele jäävad ehitised. Lünetikuju imiteeriv petikaken osafassaadil andis ehitisele tervikusse sulanduva ilme, kujundades eelduse olemasoleva arhitektuurilise miljöö mõjulepääsemiseks ja terviku stiililisel mõtestamisel. Täna on hoone suures osas kaotanud oma esialgse ilme, kolhoosiajal on seintesse murtud laiad traktorite liikumist võimaldavad väravad. Kunagine poolkelpkatuse on asendatud arhitektuuriliselt mittesobiva viilkatusega. Hädavajalikke parandusi ja ümberehitusi on tehtud värvilt ja faktuurilt esialgsele ilmele vastanduva silikaattellisega.

Karjaõu. Kujundab neljast küljest suletud territooriumi, mille funktsiooni annab hästi edasi saksakeelne kõnekujund – *Viehbürg* ehk veisekindlus. Hooned on ehitatud ühel ja selsamal ajal 19. sajandi lõpus, kasutades vundamendiks kohapealt põldudelt korjatud maakivi ja oma telliselöövis põletatud tellist. Üldmulje on kodune ja maastikusse sobituv. Kõik hooned oma poolkelpkatuse ja lünetipetikutega otsaviiludel passivad valitud stiilikõnega ning jätavad harmoonilise ja tervikliku üldmulje. Hooned nagu postkaardil! Hoonete arhitektuurile lisab väärtust kvaliteetne müüriladu, korraliku põletuse järgi on kivid ise püsinud eheda ning veel praegu pilku püüdvana. Laikudena müüris eristuvad telliselaos valgest silikaatkivist parandused, mille mõju küll kaugvaadetes kahaneb, kuid mõjub lähemal silmitsemisel paratamatult häirivana. Tehniliselt on laudad halvas seisukorras, millele nende tänane olukord

– parandamata katused ja tuultele ning vihmale avatud aknaavad – ei luba probleemideta tulevikku.

Kolhoosisaun. Silikaatkividest tarbehoone, mis oma aega ja elu illustreerivana pälvib täna tähelepanu ja võimaluse korral ka säilitamist.

Maantee-sild ja tamm. Kahe võimsa betoonkaarega ehitis, mis küll osaliselt amortiseerunud, pakub oma algele ülesandele vastavaid võimalusi rekonstrueerimiseks ja taas kasutusele võtmiseks mitte üksnes tee ja transpordi vajadusteks, vaid ka paisjärve veetaseme reguleerijana. Huvipakkuv insenertehniline rajatis maalilises looduses.

Mõisatöölise elamu. Kahekorruseline maa- ja telliskividest ehitis Lõuna-Eestile iseloomulikes proportsioonides. Võrumaale iseloomuliku maastikupildi kujundab ümbritsev loodus – jõekäär, millele veel täna annavad kasutuse läbi kõrkjate ja hundinuiade rajatud puitpurded. Hoone on laotud puhta vuugi ja kindla käega, akende ümber ja otsaviiludel kaunistavad seda telliskivi erinevad kombinatsioonid, mis tervikmulje muudavad ajastusse sobivalt värviröömsaks ja dekoratiivseks. Juba alguses liitus majale mingi kõrvalhoone, millest annab tunnistust kõrge katusest ülespoole ulatuv tulemüür. Tänane kahekorruseline ja valgete krohvseintega elamuosa ümberehitus on hilisem, pärinedes kolhooside ajast ning tuues meieni sõnumi 1960-70-ndatest.

Kuivati. Lihtne maakivihoone, mis on valminud 19. sajandi lõpus – siis nagu kogu ülejäänudki ansambel seal varem asunud sepikoja asemele. Kiviosale liitub hoone kirdeotsas puidust juurdeehitus, mis nii nagu ka seintesse murtud suured aknaavad ja katuseharjal kükitav korstnapiipt viitab ehitise ajas kolmandale funktsioonile – selle kasutamisele elamuna.

Villakraasimise, kudumise ja värvimise tehas. Näide 19/20. sajandi tööstuslikust õitsengust. Laotud üles raudkividest ja ilmestatud telliskiviääristega. Kunagisele elule ja valule viitavad tulemüürid ja ikka veel püsti seisvad kõrged korstnapiibud. Valdavas osas on katus siiski sisse kukkunud, mis interjöörides tekitab üsna „surrealistliku” pildi segamini üksteise otsa varisenud ajastutest ja inimsaastustest. Hoone lähemal vaatlemisel avastad viiteid nii selle ehitamise õhinale – raudbetoonlagede kõrval kolhoosiaegse sepikoja sisseseade, mis ühe viimase hingetõmbena jääb saatma juba pea paratamatuks muutunud hävingulugu.

Jahuveski ja masinaruumid. Kogu vabriku jõuallikaks oli jõel veskitammide ja koskedega üles paisutatud vesi. Täna on sellest alles üksnes varemed – hunnik ebamäärase päritoluga prahti ja kivijäänuseid all jõeorus, kus vesi vuliseb ja suliseb ikka ja alati edasi – aastast aastasse, olles nii meenutuseks kui ehk ka siiski veel väljakutseks mõnele hakkajale uuesti alustajale.

Vabriku töolistemaja. Heas korras kivihoone, laotud maakividest, seejärel krohvitud ja valgeks lubjatud seinad on osa tema ees avanevast suvituskoha idüllist – maalilistest vaadetest selle lävepakult ja maja ette paigutatud pinkidelt. Kaetud korraliku eterniitkatusega, mis vähemalt selle ühe hoone puhul süvendab turvatunnet ega luba lootusi kustuda. Erinevalt mõisa tuumikust on siin juba suhteliselt eemal, kunagises tagaaias ja perifeerias hoone arhitektuurikõne hoopiski lihtsam. Vastates pigem kohalike meeste oskustele ja 19. sajandi lõpul juurdunud rahvapärastele traditsioonidele kui mõisamaailma klassikalisele vormikõnele. Hoone on ehitatud koos vabrikuga tema kõrval.

Kõrvalhoone Prangli poole suunduva maantee serval. Ait (?). Osa hoonestuse terviklikust ansamblist, maa ja telliskiviseintega, vormistatud katuseviilude osas – nii nagu vabrikumajad – püstilaudisega. Lihtne ja pretensioonitu ehitis, mis möödujale jääb enamasti märkamatuks.

4.1.5 Hoonete kasutamine ja tehniline seisukord

Üldmulje ansamblist on murettekitav, suhteliselt heas tehnilises seisukorras on vaid kaks hoonet: peahoone ja mõisateenijate elamu, neist esimene kaetud eterniit- ja teine plekkkatusega. Neist esimene on mõisa kunagiste omanike kätes ja kasutusel elamiseks. Teine seisab aga paraku enamjaolt tühi. Ka teenijatemaja kolhoosiajal ümberehitatud osa on rahuldavas olukorras ja seda kasutatakse korteritena. Kunagine sõiduhobuste tall keskväljaku ääres on ladu, ukсед aknad kinni ja katus peal. Ülejäänud hoonetest on veel hinges laudad – kõik toredad telliskiviehitused, paraku aga täna juba mitmendat aastat tühjad ja jäetud saatuse hoolde. Kuna lagunema on hakanud katused, siis on neile pika ea ennustamine üsna riskantne. Tulevikku vaadates võib suurema osa ansambli puhul kujutleda üsna traagilist pilti – varisevad katused, nõgestesse kasvavad seinad, tärkav võsa. Just selliseks on kujunenud kunagiste vabrikuhoonete olukord. Ka kuivati (varem sepikoda) katus püsib veel hädavaevu peal, mistõttu niiskus on imbunud seintesse, siin-seal on hakanud kivid müürist välja langema. Vana veski jõe kaldal on tänaseks kadunud igavikku, lähemal silmitsemisel annavad sellest tunnistust vaid veskitammide jäänused, jõe vetevulin võssa kasvanud kallaste vahel. Ja ometigi – torkab kõigi selle keskel esile korra ja ilu oaas, suvituskoht, mis on võtnud enda valdusesse kunagise villavabriku töolistemaja, ehitanud keset vaateid palksauna, puhastanud jõekaldad.

4.1.6 Hoiu-, kasutamise- ja ehitustingimused

Tingimused. Kujunenud olukorras ei ole põhjendatud rangete ehitustingimuste seadmine. Üheks põhjuseks on ka majanduslik võimekus niivõrd kõrvalises kohas. Küll on aga paik seda väärt, et temast hoolida – on ju tegemist ainsa tervikliku ansambliga vallas ja kaugemalgi, perspektiivse turismikeskkonnaga, mida edasi arendades võiks taas korra unistada „Liivimaa Šveitsist”.

Erinevate tingimustega alad on ära toodud kaardil 2 (Veskimõisa mõis ja selle lähiümbrus). Uue hoonestuse ja rajatiste püstitamine mõisasüdames (kaardil näidatud miljööväärusliku alana) on lubatud, kuid see ei tohi jääda ansamblis oma mahult, kujunduselt ega värvilahenduselt domineerima ajaloolise ansambli üle – uusehitised peavad olema mahult väiksemad, järgima traditsioonilist kujundust ning värvitoonid peavad olema murtud. Olemasolevad hooned tuleb võimalusel säilitada ning taastada. Mõisasüdamest avanevatele olulistele vaadetele maastikusse on seatud uute hoonete ning vaadet riivavate rajatiste ehitamise keeld (kaardil miljööväärusliku ala kaitsevöönd). Samuti ei ole lubatud metsa istutamise teel vaate sulgemine. Leevi jõe kaldal asuvas maastikupargis on sobivad istutused lubatud.

Vastavalt üldplaneeringule on Veskimõisa mõisa miljöövääruslik ala detailplaneeringu koostamise kohustusega. Detailplaneeringu koostamise kohustus kehtib igasuguse hoone ehitusaluse pinnaga rohkem kui 60 m² või rajatise ehitusaluse pinnaga rohkem kui 100 m² või suhtelise kõrgusega rohkem kui 10 m püstitamise korral.

Järgnevalt on kirjeldatud edasiste tööde soovituslik järjekord:

I. arenguplaanide koostamine. Koostada ansambli ja selle lähema mõisamaastiku arengukava, võttes eelduseks veestiku, sh paisjärve ja kahe maanteetammi vahelise jõekääru

ülespaisutamise. Arengukava raames viiakse läbi uuringud ning sellele järgneb projektide koostamine. Allakirjutanud on veendunud Veskimõisa võimalustes piirkonnas olulise ja atraktiivse tõmbekeskuse väljakujundamisel, mille potentsiaaliks on paikkonna lähem ja kaugem loodus – mis lisaks vetemängule ja hoonete panoraamile pakub avaraid vaateid metsaviirgudele, uhteoru kallastele, serpentiinina looklevale ja Põlvamaale üht peamist identiteeti kujundavale teedevõrgustikule. Veskimõisa-laadilist keskust on paikkonnale vaja.

II. ala puhastamine. Puhastada ja korrastada ala kolast ja varinguprahist nii majade vahelt kui seest. Niita mõisaala u 4-5 hektari ulatuses. Raiuda välja vigased ja väetid puud ning eemaldada võsa. Töid on võimalik läbi viia erialalise juhendamise korras.

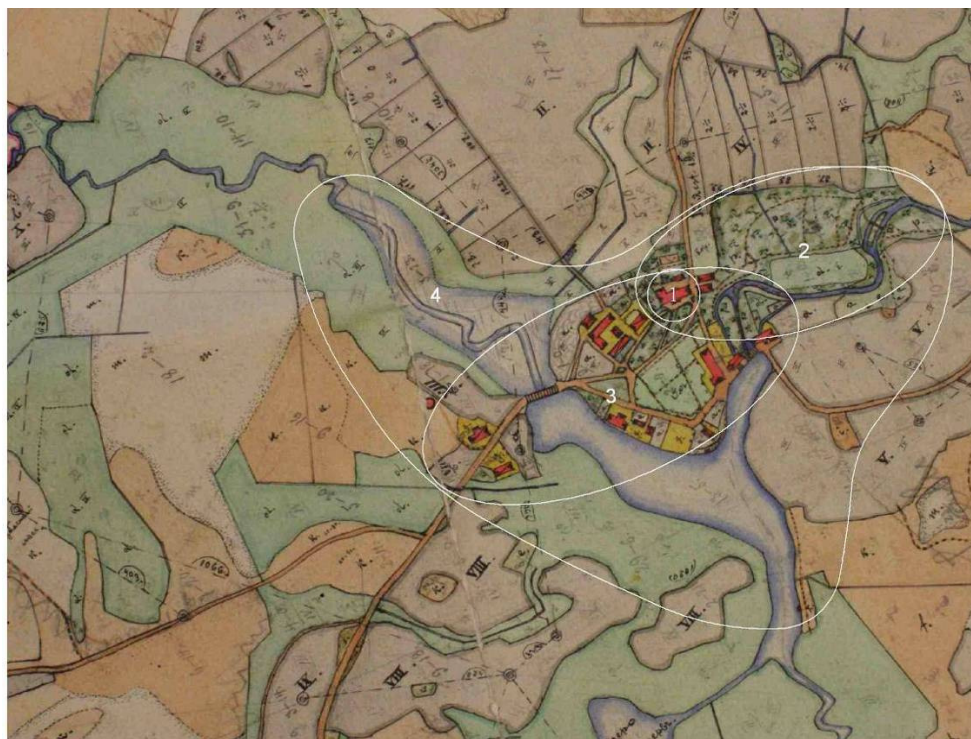
III. väärtuste konserveerimine ja eksponeerimine. Üksikhoonete säilitamine ja remontimine. Ennekõike parandada täna veel müüridel püsivad katused, sulgeda kasutamata seisvate hoonete ukseid ja aknaavad. Päästetööde tegemine eeldab erialaspetsialistide kaasamist.

IV restaureerimine. Restaureerima saab asuda pärast eelneva kolme etapi läbimist. Restaureerimisel tuleb hea tava kohaselt kasutada algupäraseid materjale ja töövõtteid. Töid võivad teostada vastava kogemusega, vastutustundlikud spetsialistid.

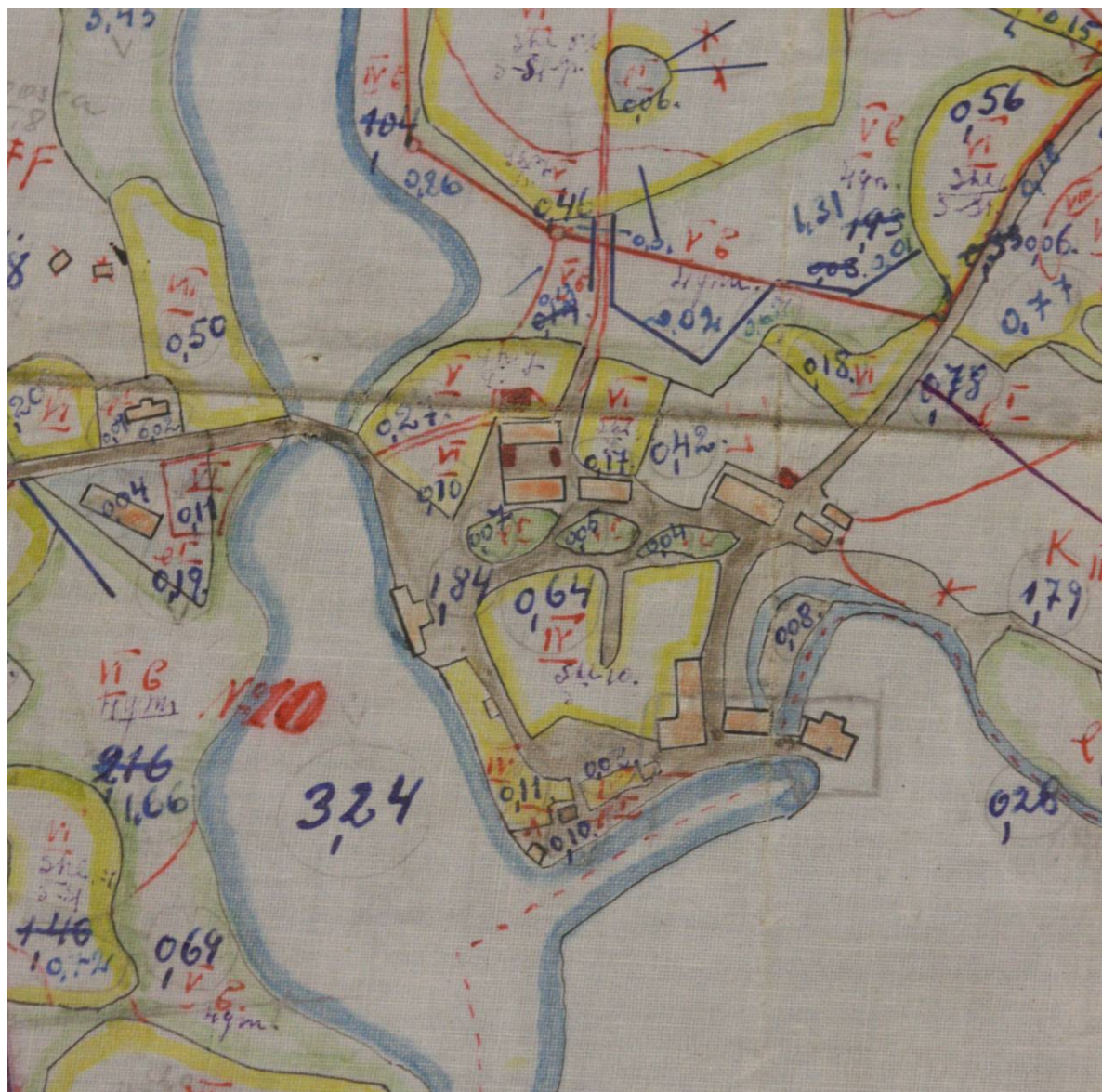
4.1.7 Illustratsioonid



Joonis 5. Fragment Veskimõisa kaardist Charte von den Feldern des privaten Gutes Mühlenhof im Dörptschen Kreise und Cambyschen Krspl. belegen. 1820 EAA, F. 3781, nim. 1, s.–ü. 178, l. Kaardile on märgitud mõisasüdamest alguse saavad mõjualad. 1. Peahoone kui mõisa keskpunkt; 2. Majandusansambel (tallid, laudad, puu- ja köögiviljaaed, veski, rehi jne); 3. Veskimõisa järv.



Joonis 6. Fragment veskimõisa kaardist Планъ принадлежащей къ частному имению Мюленгофъ. 1910. EAA, 3781, nim. 1, s.–ü. 178, l. 13. Kaardile on märgitud mõisasüdamest alguse saavad mõjualad. 1. Peahoone kui mõisa keskpunkt; 2. Peahoone lähiumbruse kujundatud keskkond ja jõeni ulatuv maastikupark. 3. Majandusansambel (laudad, tallid, puu- ja köögiviljaaed, veskid, rehi jne), 4. Veskimõisa järv ning avatud maastik selle ümber.



Joonis 7. Fragment Veskimõisa kaardist, Tartumaa Krüüdneri vald, Veski mõis. 1928. EAA, F. 5276, nim. 1, s.-ü. 452.



Foto 1. Veskimõisa peahoone. Mõisa keskpunkt. Vaade kagust. 19/20. sajandi telliskivihoone.



Foto 2. Peahoone. Juugendraamistuses aken esiküljel.

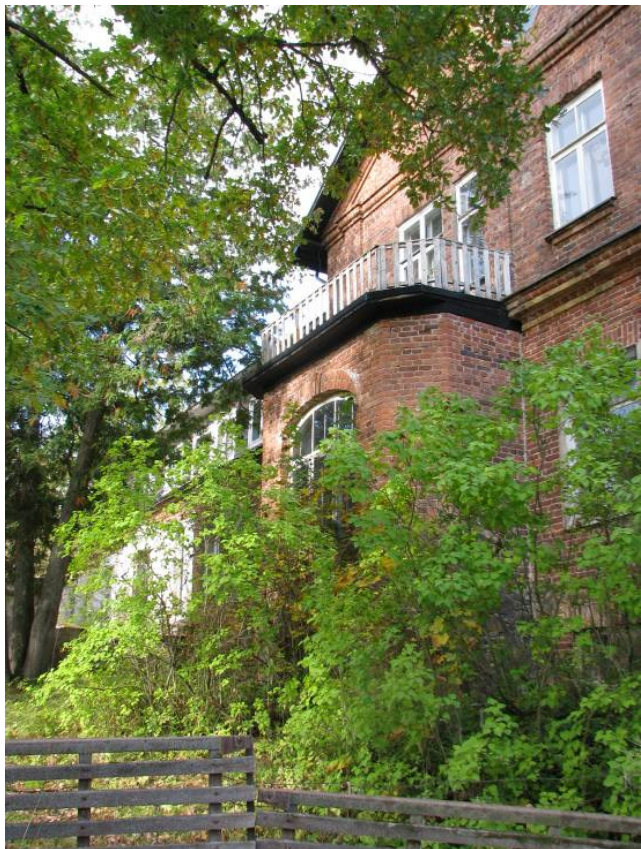


Foto 3. Peahoone. Vaade esifassaadile. Juugenderker ja rõdu.



Foto 4. Sõiduhobuste tall-tõllakuur mõisat läbiva tee ääres.



Foto 5. Vaade lehiste tukale ansambli keskosas.



Foto 6. Karjaõu. Piltpostkaardilik mõisamaailm. Vaade läänest.



Foto 7. Laudad. Vaade lõunast. Kauni punase telliskivilao rikuvad valgest silikaatkivist paigad.



Foto 8. Karjalautade siseõu.

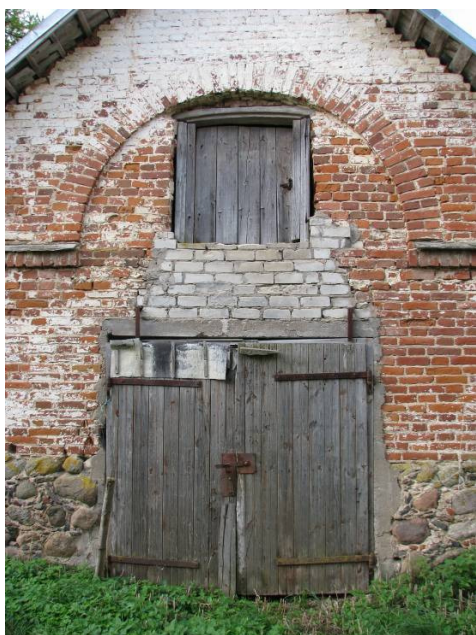


Foto 9. Laudavärvavad koos pööninguluugi ja dekoratiivse lünetaknaga.



Foto 10. Laudahoone lünettaken.



Foto 11. Sama hoone. Katusekonstruktsioon on alles hoone ehitamise ajast.



Foto 12. Karjalauda siseõu. Kolu ja nõgesed, millele ei peaks olema kohta ansamblis.



Foto 13. Laudahoone seestpoolt vaadates. Põhikonstruktsioonid pärinevad hoone ehitamise ajast, kujutades veel täna unikaalset väärtust.



Foto 14. Maaliline paisjärv, maastiku hing ja vaateilu. Paisutades ja puhastades vee võidaks paik tagasi paljugi oma kunagisest rahust.



Foto 15. Silikaatkividest kolhoosiaegne saun. Märk sotsialismiajast ja tööraha laupäevaõhtustest rõõmudest. Alles pesemisruum ja lava.



Foto 16. Maanteetamm Veskimõisa järve tipus hoiab tänaseni järve alla langemast.



Foto 17. Leevi jõgi voolab põhjast lõuna suunas, et siis pöörduda idapoole ning haarata kaare sisse meeleolukas ansambel.



Foto 18. Vaade mõisteenijate majade grupile Leevi jõe kaldal. Sellistes vaadetes avab end mõisamiljöö.



Foto 19. Kahekorruseline teenijatemaja. Katuse all alles kunagisest elukvaliteedist teada andvad toad, trepp, ahjud jne.



Foto 20. Teenijatemaja tellisraamistuses aken. Laotud mõisa oma löövis põletatud kividest.



Foto 21. Pilguheit teenijatemaja interjööri, mida kolhoosiajal kasutati tööliste korteriteks.



Foto 22. Välkemerg ja kuur. Märk viimaste asukate elust.



Foto 23. Mõisatreenijate maja madalam tiib tule müüri taga. Rekonstrueeritud 1970. aastate alguses.



Foto 24. Purre teenijatemaja taga Leevi jõel. Märk elu jätkumisest.



Foto 25. Kuivati (kunagi ehk sepikoda) Esimese vabariigi ajal ümber ehitatud asunikutaluks.



Foto 26. Vaade suvilasaunale ja õuele selle taga.



Foto 27. Jõekäär suvila alal.



Foto 28. Vabrikutöölise elamu. Hoitud korras suvituskohana.



Foto 29. Kaks akent vabrikutöölise maja otsaviilus. Üks on vana, teine uus.

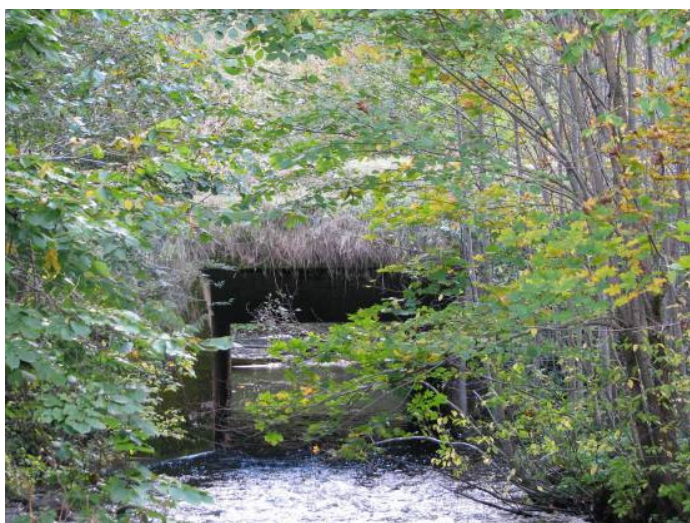


Foto 30. Veskitammi rusud ja vesi. Kaldad kasvanud võsasse.



Foto 31. Veskitamm. Jäljed kunagi olnust.



Foto 32. Leevi jõgi veski kohal.

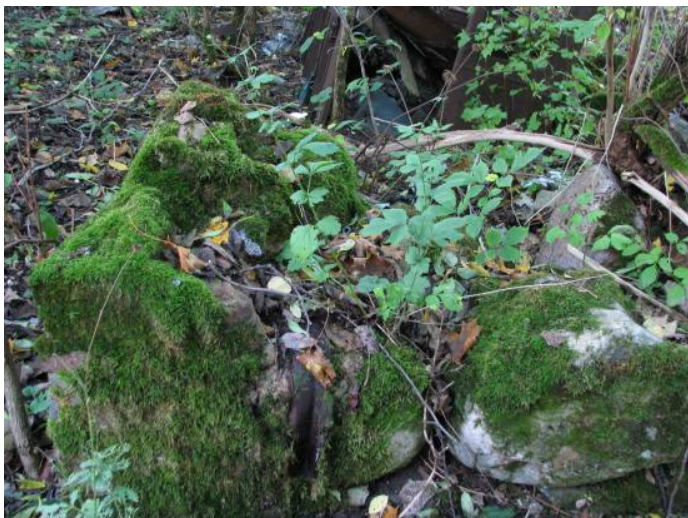


Foto 33. Veskikoht. Müürist pudenenud kividele kasvab sammal.



Foto 34. Vabrikuhooned. Sisse kukkunud katused paljastavad müürid.



Foto 35. Vabrikuhoonesse rajatud kolhoosiaegse sepikoja ääsikumm. Kõik kaob.



Foto 36. Vabrikuhoone raudbetoonlaed. Ehitamisaegsed.



Foto 37. Mõisasse saabuvate teede tähendust on täna võimalik lugeda. Prangli poolt saabuv kruusatee riivab kunagist väikest pargiala mõisahoonet taga.



Foto 38. Lehised peahoone juures.



Foto 39. Prangli loogeline tee. Lõpeb mõis aga mitte mõisamaastik.

4.2 Vana-Piigaste mõisa kalmistu

4.2.1 Ajalugu

Mõisa ajalugu. Piigaste mõis on kujunenud Pullmetsa küla asemele, paiga ajalugu ulatub tagasi 1450. a-sse¹⁴, mil Tartu kaupmees raehärra Gories von der Bergk omandas 20 hektari suuruses maid Otepää kihelkonnas. Mõisa kujunemist võib jälgida alates 1510. a-st¹⁵. 1533. a läks Pullmetsa abielusidemetega kaudu üle Melchior Metzackenile, kes Liivi sõja puhkedes tõi varanduse Ivan IV väepealiku vürst Suiski ette, lõpetades ise elupäevad Moskvas. Piigaste mõis ja Pullmetsa küla langesid rüüstamise ohvriks – „täielikult laastatud”, nagu mainitakse dokumentides. 1628. a läänistas Rootsi kuningas Gustav II Adolf Piigaste, Neeruti (Otepää khk-s) ja Tarakvere (Torma khk-s) Magnus Nierothile, kelle ema oli sündinud von Metzacken, taastades sellega perekonna õigused. 1665. a müüs eelmise poeg Conrad Piigaste 3200 taalri eest Christoph von Rehbinderi, kes mõisa peagi müüki pani. Järgnevatel aastatel vahetusid omanikud kiirelt, ilma süvenemata ja mõisamajanduse ning ehitistega tegelemata. 17.-18. sajandil kohtame omanike seas von Brülleneid, von Schulmanne, von Buhrmeistereid, von Schodereid. Mõis oli väike, A. W. Hupeli teadetel üksnes 5 7/8 adramaad, lisaks tagasihoidlikumaid valdusi Kanepi kihelkonnas. 1785. a omandas Piigaste titulaarnõunik Anton Christian Cappel. Sel ajal (1801¹⁶) eraldus Piigastest omaette valdusena Vastse-Piigaste (*Neu-Pigast*), mis tekkis Soodla küla kohale, ja kannab eesti keeles tänaseni seda nime. Ka edasiste omanike käes ei püsinud Vana-Piigaste mõis pikalt, Perter von Helemlsenile järgnes 1806. a Carl Herman von Samson, 1817. a tõusis omanikuks Reinhold von Rennenkampff. Mõisasüda oli tagasihoidlik, vähesed kõrvalhooned reastusid piki mõisat läbivat teed haarates nii kujuneva teederisti kui selle vahele kujunenud ruudukujulise ala, kus võib juba toona tajuda pargile viitava kontuuri kujunemist. 1875. a omandas Vana-Piigaste mõisa Eugen Adolf von Pfeiffer, kes asus ka ise Vana-Piigastele elama, andes nii paigale uue tähenduse avades tuleviku majandusele ja mõisamaastikule.¹⁷ E. A. von Pfeifferi ajal oli Vana-Piigastel õlletootmine, tegeldi viljakasvatuse ja koostöös talurahva turuga selle müügiga. Mõisa majanduse kasvu ja laiendamise eest hoolitses ülevaatajana eestlane Jüri Toom, kelle hoole ja teadmiste pinnalt arenes karjamajandus, lamba- ja seakasvatus. Kasvatati teeroose. Mõisa alla kuulusid nii lubjapõletusahi kui telliselööv. Samas asus ka kõrts, mida pidas Ado Vassuse nimeline mees. Vana-Piigastes oli kõik, mis hädavajalik, mitte rohkem ega ka vähem, ansambli ilu tähistas kokkukõla mõisa ja maastiku vahel, tõenäoliselt ka pikemaid jalutusretki ümberkaudsesse loodusesse, kus vaheldusid väikesed kõrgendikud ja orud, kus ühel kuplitest mõisast umbes poole kilomeetri kaugusel oli rajatud selle viimaste omanike – von Pfeifferite kalmistu.

Kalmistu. Mõisakalmistu idee ei ole Eestis ja Baltimaades mitte väga vana. Laiemalt tõusis selle rajamine esile pärast Katariina II 1783. a antud üle Venemaalist keeldu kirikutesse matmise kohta – nii nagu sinne aadel oli seda saanud lubada sajandeid. Ümber kirikute kujunesid kalmistud. Teise võimalusena kujunes traditsioon jätta esivanemad oma maile, lasta pühitseda (mitte väga kaugel mõisast) perekonna poolt välja valitud paigas muld ja kujundada sellest püha ning puutumata ala, kus hingedel oli vabadus ekselda ja mille kunstiline sõnum viitas valgustusajastul targanud ideele „üksildase uitaja” mõtterännakutest. Mõisast võeti perekonna pühamusse ette omamoodi palverännakuid, iga surm tähendas kunagi kord planeeritud kalmistu taaselustumist, uusi haudu ja tähiseid. Sageli oli kalmistu keskele

¹⁴ Mõisa varasema ajaloo kohta vt: : Heinrich Hagemeister, Materialien zu einer Geschichte der Landgüter Livlands (Zweiter Theil, 1837, S. 94 - 96.

¹⁵ Herbert Ligi, Eesti talurahva olukord ja klassivõitlus Liivi sõja alguses 1558 – 1561. Tallinn 1961, lk. 355.

¹⁶ Tiit Rosenberg, Eesti mõisad. Tallinn 1994.

¹⁷ A. W. Kröger, Livländischen Verkehrs – und Adressbuch für 1893/94, Bd. II, Riga 1893.

püstitatud perekonna matusekabel, kus lisaks kombele lahkunuid matta peeti mälestuspäevadel ka lühemaid liturgilisi teenistusi, loeti jumalasõna ja kuulati pühakirja. Tegemist oli püha ja puutumatu alaga kesk ümbritsevat elu – põlde, metsi ja liikumist. Kalmistul oli vaikne, tardunud ning staatiline, siin oli sobiv koht nii valgusele kui varjule, paik, kus kuulata põlispuude kohinat ja anduda mälestustele. Kalmistud on Balti aadli üheks intensiivsemaks identiteediks. Ja ilmselt pühapaigad, mis suure tõenäosusega – just selle tõttu – ka uue aja saabudes 1918. a kõige enne rüüstati.

Tõenäoliselt rajati Vana-Piigaste kalmistu pärast 1875. a kui mõisaomanikeks tõusnud von Pfeifferite perekond võttis ette ansambli laiendamise ja ümberkorraldamise. Kalmistu on märk perekonna usust ja lootusest siduda oma tulevik Vana-Piigastega, rajada siin esivanemate vaimust ja hingejõust kaitstud kodu, kus lisaks maisele kõlas kaasa igaviku noot. Tavakohaselt valmis kõigepealt uue ala plaan, kus olid ära näidatud nii kalmistu üldised mõõtmed (u 50 x 50 m) kui hauakvadraadid. Hauatähis, mis täna kalmistul alles kuulub noorelt surnud Buno von Pfeifferile (1879-1888), viidates ilmselt ühele varasemale matusele ja kalmistu kui sümboli eksistentsile. Tema järgi kerkisid madalatelt kivialustelt raudristid. Kalmistu ümbritseti kivimüüri.

Maastikus. Vana-Piigaste kalmistut ei ole lihtne leida, põlispuudesse kasvanuna varjub see suurematelt teedelt saabuja silmadele, peites mälu ja küsides rändajale „viisa” järele. Et mõista olemasolevat vajame nii teadmist kui lugupidamist. Sest kunagi kord oli kõik teisiti. Kalmistu rajati suunale, kus kaevati savi mõisa telliselöövile (sellest ajast pärinevad ka hiljem asunikutalu valdusesse läinud tiigid) ja kus nii vahetevahel tossas lubjapõletusahi. Sest paik ise oli kaunis. Veetlesid nii mõisa lähistelee jääva metsase Kullamäe nõlvad, mis toona suures osas puhastati, jättes teelise rännakut oma pikkade varjudega eksitama vaid üksikud põlispuude tüved. Nende vahelt looklev rada juhatas äkilisest rinnakust üles sammuja pimedusest valgusesse, lagedale hauamaale ja ristimäele. Otsekuu mõnel Caspar David Friedrichi maalil käisid haudadega kaetud kalmistuvälja ümber ringi kuu ja päike. Keskpäevase valguse ja metsmesilase lennu asendas öösiiti metstuvi ja kodukaku hõige.

Tänapäevaks on Kullamäe tihedasse metsa kasvanud. Suurelt teelt tuleb võtta ette retk läbi asunikutalu õue, kus lõhkise katusega elumaja (vt Foto 40, Foto 41) ja aidahoone on koos kunagise tiigiga sissejuhatuseks kalmistuteele. Loodus ei erine pea millegi poolest kõigest sellest, mida ta pakub ümberringi (vt Foto 43). Et hauatähised üles leida tuleb kaasa võtta paikkonna ja selle mälu tundev teejuht. Kohale jõudnuna hämmastud ennekõike ühest – vaatamata inimese jõupingutustele on kunagine matmispaik ikka veel alles (vt Foto 44 kuni Foto 49)! Mõttepilt püsib raamis ja paigal, on endiselt pisut kummastavalt metafüüsiline läige.

4.2.2 Hoiu-, kasutamise- ja ehitustingimused

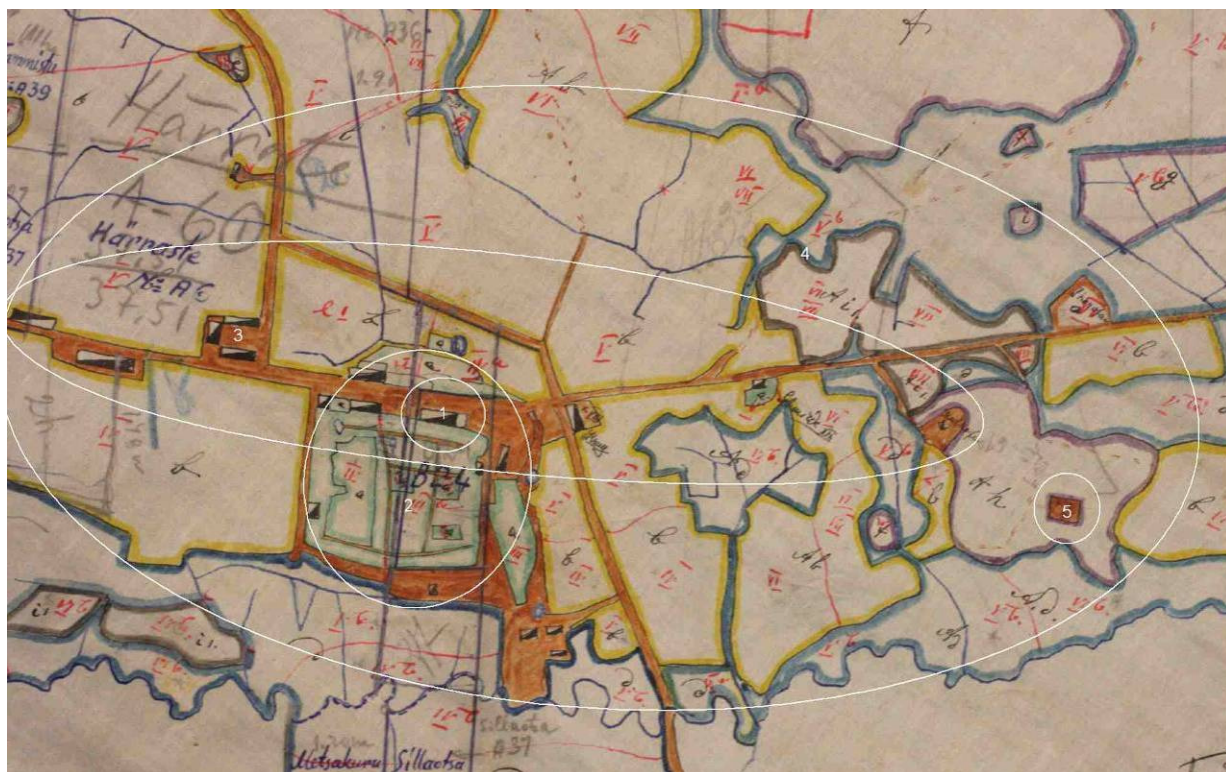
Tingimused. Vana-Piigaste mõisa kalmistu tuleb mõõdistada ja dokumenteerida, mille tulemused edastada kohalikule muuseumile ning Ajalooarhiivile Tartus. Pikaajalisemaks väärtustamiseks tuleb kalmistu tuua tagasi inimeste teadvusesse võimaldades selle juurdepääsu ning teavitades selle ajaloost.

Piigaste-Häätaru kõrvalmaantee nr 18165 äärde tuleb paigaldada viit, mis juhatab kalmistule. Kalmistule viivale jalgrajale tuleb koostöös Kullamäe katastriüksuse (katastriüksuse tunnus 35402:002:1522) omanikuga seada vajadusel servituut jalgraja hooldamiseks ja kasutamiseks. Jalgrada tuleb korrapäraselt niita, kuid täiendav väljaehitus ei ole nähtavas tulevikus vajalik. Kalmistu enda ala (kaardil nr 3 näidatud miljööväärtusliku alana) tuleb käsitsi korrastada, niita maha võsa ja ristid eksponeerida. Suuremate puude mahasaagimine ei ole vajalik ning ka

metsaalune taimestik, sh sõnajalad tuleks säilitada. Kalmistu serva tuleb paigaldada tagasihoidlik teabetahvel.

Piiranguala ehk miljööväärtusliku ala kaitsevöönd on ära toodud kaardil nr 3 (Vana-Piigaste mõisa kalmistu). Uute ehitiste püstitamine (peale mainitud teabetahvli) kalmistule ning selle lähedusse 50 m ulatuses ei ole lubatud. Samuti on samas vööndis keelatud metsamajandus lageraiena või raadamisena. Lubatud on valikuline raie.

4.2.3 Illustratsioonid



Joonis 8. Fragment Vana-Piigaste mõisa kaardist. Kreis Werro. Kirchspiel Kannapäh. Alt Pigast. 1866 – 1868. EAA, F. 3724, nim. 5, s.–ii. 2833. Kaardile on kantud mõisasüdamest alguse saavad ringidena maastikku kanduvad mõjualad. 1. Peahoone kui mõisa keskpunkt, 2. Peahoone ja selle kujundatud lähiumbrus koos pargiga; 3. Majandushooned (kastellilaadselt paigutatud laudad, tallid, aidad, kõrts, lubjapõletusahi jms); 4. Mõisasüdant ümbritsev valdavalt avatud maastik koos tähtsamate teedega; 5. Mõisnike kalmistu.



Foto 40. Asunikutalu Vana-Piigastele läheneva tee ääres. Siit saab alguse kitsas jalgrada, mis teadja inimese juhatab mõisa kalmistule.



Foto 41. Tühi talutuba.



Foto 42. Talutiigid, mõisa kunagine savimaardla.



Foto 43. Pea nähtamatu jalgte, mis juhatab üle metsa kasvanud mäekupli mõisnike matmispaigale.



Foto 44, Foto 45. Vana-Piigaste omaniku noorelt lahkunud poja Bruno von Pfeifferi (1879-1888) hauatähise kivialus.



Foto 46. Püramidaalne hauatähise alus Vana-Piigaste mõisa kalmistul.



Foto 47, Foto 48. Raudrist asetatuna vastu hauakivi.



Foto 49. Kalmistu katteks on pihlenelad, mis on hõivanud enamiku alast põlispuude all.

5 Planeeringu lahendus II. Kõrtsid

5.1 Kõrts Eesti maastikus

Kõrts oli Eesti maastiku pärisosa, alates 18. sajandist mõisamajanduse alussammas ning postiteede peibutus. Viina toodeti Eestimaal palju, selle koguseline suurenemine algas peagi pärast 1711. a katkuepideemiat, kui keelustati Poolast odava piirituse import. Nagu kirjutab Eesti piiritusetootmise uurija Otu Ibius¹⁸ sai viinatootmine alguse Kagu-Eestist (siis tänaselt Võru- ja Põlvamaalt), kus Rootsi aegu Tartumaa koosseisu kuulunud Võrumaal alustati viinaköökide ehitamisega juba 17. sajandil. Vene piiri lähedus tingis viinajoomise traditsiooni ja sellega kaasnevate kommete ülevõtmist. 1766. aastal, kui keskvoimu poolt anti ametlik võimalus viina sisseveoks Venemaale, suurenes toodang järsult. Liivimaa viina turustati nii Riia, Moskva kui Peterburi turul, talviti siirdusid pikad viinavoorid üle lumiste teede. 19. sajandi teisel poolel sõlmitud lepingud Vene armee varustamiseks tähendasid viinatootmise õitsengut, millele liituv nuumhärjade kasvatus (sõid sisse viinatootmise ülejäägi – praaga) andis lisakapitali, mida võis ära kasutada oma kodukoha ehitamiseks ja maastiku kauniks kujundamisel.

Viin oli oluline. Viina kõrval ka õlu. Niisama oluline oli aga ka postivedu. Mõlemate puhul kehtis riiklik kontroll. Ja mõlemat sageli ühe katuse allakoondunud ettevõtmist juhtisid ligilähedaselt samad seadused. Nii ühed kui teised paigutusid piki postiteid, suuremate vahele jäid väiksemad jaamad, kus sai hetkeks puhata, tellida kortel viina ja lasta ka, kui hobused talli alla toodud, sõba silmale. Teelõik Liivalt Puskaruni (Vooreküla-Puskaru kõrvalmaantee nr 18115), millest allpool lähemalt juttu ning mis täna kannab postitee nime, moderniseeriti Krimmi sõja järel 1856. a. Ühtekokku moodustab see 24 kilomeetri pikkuse teelõigu, olles nii osa suuremast Tartu-Võru maanteest. Postijaamad ja kõrtsid kujundasid ühtse süsteemi, mis tegi küll läbi olulise muutuse, kui Liivimaa ja Eestimaa Rüütelkonnad Krimmi sõja lõppedes ütlesid lahti posti vedamise kohustusest.¹⁹

Riik rentis maa ja alustas kahe mõisa – Maidla ja Varbuse – maadele uute kivist postijaamade ehitamist. Mõisate järgi said nime ka postijaamad. Varbuse postijaama projekteeris ja ehitas aastatel 1861-63 Tartu ehitusmeister Köningsmann.²⁰ Varbuse tüpoloogiline arhetüüp leidis rakendamist ka Maidlas ning laiemaltki Liivimaal, lubades Eesti postijaamade ja kõrtsiarhitektuuri lähemalt uurinud Kalvi Aluvel eristada Varbuse postijaam omaette tüübina.²¹ Postijaamadele andsid nime nende lähedusse jäävad mõisad ja karjamõisad, mis kujundasid maastikus silmsidemega haaratavaid kooslusi, pakkudes Eesti asustusajaloo uurimisele ja selle jälgede markeerimisele looduses tänaseni uusi ja huvipakkuvaid võimalusi teema süvendatud käsitlemiseks. Postijaam ja karjamõis asusid teineteisele suhteliselt lähedal (vt näiteks Maidlas²²), mis kergendas koostööd ka toonases majanduses olulise ettevõtmise vahel.

Täna reastuvad piki Kõlleste valla idaserva kulgevat postiteed kolm kõrtsi – Kükka, Ala-Musti ja Ihamaru, kahe suurema postijaama vahele jäävad väiksemad jaamad. Tänapäevase postitee alguses oli esimene Liiva kõrts, mida mainitakse esmakordselt juba 1627. a. Toona kuulusid Liiva ja selle lähiümbruse maad Maidla mõisale, hiljem – seoses mõisapiiride ja staatuse

¹⁸ Otu Ibius, Ühe tööstusharu ajaloost, „Eesti raamat”, 1977. lk. 24. jj.

¹⁹ Eerik Selli, Postijaamad riigi ja reisija riigi teenistuses, Tallinn 1976, lk. 36.

²⁰ Postitee reisiuht. Koostajad: Marge Rennit, Mario Rääsk, Juhani Pütsepp, Reeli Kork, 2009, lk. 9.

²¹ Kalvi Aluve, Maakõrtsid ja hobupostijaamad Eestis, Tallinn 1976.

²² Vt. mõisakaart 1919. a. EAA, f. 3724, nim. 5, s. – ü. 2952.

muutmisega – kirjutati Liiva kõrts ja sellega asustusliku ühtsuse moodustanud Vana-Voore karjamõis üles Vastse-Kuuste mõisa omanduses. 1859. aastal ostis nii Vana-Voore kui ka Uue-Voore ehk Kükka Suure-Kambja mõisnik²³, kelle alla maad kuulusid kuni Eesti Vabariigi maareformini.

Kõrtside näol oli tegemist ühtse süsteemi, aga ometi erineva arhitektuuri ja ehitusliku iseloomuga rajatistega, mis tuues silme ette talupojast reisija plaanvankrid, reed ja saanid, avavad Võrumaa ajaloo etnoloogilisest küljest. Kõrtsid teenindasid maanteel liikujat, nii mõisnikku kui talupoega, olid uudiste vahetamise ja suhtlemise kohad sise- ja välise maailma, oma ja võõra vahel. Kõrtsid sulavad maastikku niisamuti, kui maastik kujundab arhitektuurile sobiva tausta. Kõrtsidest tasuks kohapeal rohkemgi kõneleda, märkida kaardil ja teeviidaga, kust algavad ühe ja lõpevad teise mõisa ja siit ka temale kuulunud kõrtsi territoorium ja piirid.

²³ Eesti Ajalooarhiivi halduspiiride kaardiserver KUPITS. www.eha.ee. Mõisapiirid kuni 1917. Aluskaart: Eestimaa kubermang: 1882. a J. H. Schmidt Eestimaa üldkaart, M 1:210 000 (EAA 1957:287); Liivimaa kubermang (v.a. Saaremaa): 1839. a C. G. Rückeri Liivimaa spetsiaalkaart, M 1:185 200 (AS Regio poolt 1992 teostatud jäljeltrüki trükioriginaalid); Saaremaa ja Ruhnu: 1850.-1860. aastate kolmeverstane kaart, M 1:126 000 (EAA 298-2-71; EAA 3724-5-1999); Liivimaa teedekaardid M 1:210 000: Pärnu maakond: 1914. a (EAA 1405-1-60, l. 22), Viljandi maakond: 1914. a (EAA 1405-1-60, l. 25), Tartu maakond: 1909. a (EAA 1874-1-2578, l. 1), Võru maakond: 1907. a (EAA 1405-1-60, l. 26).

5.2 Kükka kõrts

5.2.1 Ajalugu

Kükka kõrts on kunagine Suure-Kambja mõisa karjamõis. Koos Vana-Voore (*Alt-Wohre*) karjamõisaga on Kükka Uue-Voore (*Neu Wohre*) nime all kantud Ludwig August Mellini 18. sajandi lõpukümnest pärinevale kaardile. Juba toona oli Vana-Voore, mida täna Liivana tuntakse, juurde märgitud kõrtsimärk. Kükka kõrtsikoht Uue-Voore karjamõisa maadel kujunes välja 19. sajandi keskpaiku. Tartu poolt saabudes oli Liiva esimene, millest Kükka jäi u kilomeetri Võru teed edasi, maanteest vasakule, kujundades kompaktse hoonete koosluse, mille tuumaks oli tõenäoliselt karjapidamine ja selleks ehitatud karjaõu.²⁴ Kõrtsid asusid otsekui mõisate kaitse ja valve all. Ehkki postitee ja postijagamine oli läinud riigi kontrolli alla, vastutas endiselt korra ja liikumise eest nii mitmeski mõttes ühiskonna jõukam osa – aadel. Kükka asukoht kuppelmaastiku voorepealselt laskuvas lohus, laisalt lookleva maantee servas kujutab pea ideaalset kohta selleks, et siduda lasipuu külge hobused. Rahvasuu kõneleb ka teelisi hirmutanud nn Röövlimagedest, mis sundis talumehi kõrtsi juurde voori kogunema ja läbima ohtlikult kurviline ja mägine teelõik kõrtsist kilomeeter-poolteist Võru poole üheskoos.

Kõrtsihooned suuremate postijaamade vahel ehtasid enamasti kohalikud mehed, omal viisil ja käimasolevatele traditsioonidele vastavalt. Kõrts, nii nagu me neid tunneme nii Liival kui Kükkal, vastab ennekõike talupoeglikele ehitustavadele. Seejuures olid Liiva ja Kükka sarnased, valminud tõenäoliselt sama joonise ja ehk ka samade meistrite ettevõtmisel. Liiva kõrts kadus pärast II maailmasõda koos uue Tartu-Põlva maantee rajamisega. Ettekujutuse sellest annab Kalvi Aluve raamatus ära toodud 1964. a pärinev foto ja hoone põhiplaan.²⁵ Tegemist on lihtsa laastu või sindlikattega kaetud majaga, mille seinad on vooderdamata ja laotud tahutud, tõenäoliselt saeraamil töödeldud, palkidest. Mõlema hoone arhitektuuri kujundab ulualune, mis asetseb ligilähedaselt hoone keskel. Nii Liiva kui Kükka kuuluvad Kalvi Aluve jaotusskeemi järgi nn ilma tallita kõrtsihoonete tüüpi, mis on autori arvates kujunenud eesti rehielamu vanimast, primitiivsest kahe ruumiga (tare ja rehealune) põhimõtetel.²⁶ Nii nagu taluelamutes oli küttekoldena kasutusel reheahi (mitte mõisaarhitektuurile iseloomulik mantelkorsten), mis andis elutarele elurehele sarnaneva arhitektuurilise lahenduse.

Kükka kõrts ehitati tõenäoliselt 1861. a.²⁷ või 1866. a nagu on märgitud hoonele kinnitatud kindlustussildil (vt Foto 54). Tegemist on lihtsa alasti palkehitusega, mille nurgad on raiutud nn puhta vuugiga, viidates seega suhteliselt hilisele ehitamisajale. Hoonel on kaks telliskivist korstnapüü. Hoonet katab Lõuna-Eestile iseloomulik vormikas poolkelpkatus, tõstes maja maantee servas esile ning andes tunnistust siinsete elamute pürgimisest oma madalast asukohast kõrgemale (tavakohaselt on katused Lõuna-Eesti maastikus kõrgemad kui Põhja-Eestis). Kükka ilma tallita puust kõrtsihoone on säilinud muutumatul kujul, ehe, kõrtsituba jumakate palkseintega, mida täiendavad vanad talalaed ja laiadest laudadest põrandad. Tänapäevani on säilinud enamus kunagistest tiheda ruudustikuga akendest. Hoone siseplaneering sarnanes suure tõenäosusega Liiva kõrtsihoonega. (vt K. Aluve, joonis 29A). Kõrtsihoone paremale, lõunapoolsele nurgale liitub kõrtsihoonega ühe katuse alla ehitatud juurdeehitus – kemmergukoht teelisele ja vankrikuur, mis kergema ja ka odavama lahendusena on laotud

²⁴ Kambja mõisa kaart 1863. a, millele on märgitud Vana Voore karjamõisa ja Liiva kõrtsi hooned. EAA, F. 2072, nim. 9, s. – ü. 297,2. Vt. ka 1893. a. pärinev mõisakaart EAA, F. 3781, ni. 1, s. – ü. 158, l. 9.

²⁵ Kalvi Aluve, Maakõrtsid ja hobupostijaamad Eestis, Tallinn 1976, lk.52, 61.

²⁶ Samas, lk. 12.

²⁷ Teated kõrtsihoone tänapäevast elanikult.

koerakala nurkadega ümarpalkidest. Veel täna on alles hulgaliselt vanu sepiseid, mis arhailiselt unikaalse tervikpildile lisavad rikastava noodi.

Kükka kõrts lõpetas oma tegevuse 1915. a, mil kõrtsikohast sai talukoht. Eesti Vabariigi 1922. a haldusjaotuse järgi asus Kükka nelja valla ja kahe maakonna piiril – Kambja ja Krüüdneri vald Tartumaal ning Karilatsi ja Valgjärve vald Võrumaal. Pärast 1938. a haldusreformi asus Kükka tervenisti Tartumaa Kiidjärve vallas²⁸.

Kõrtsi vastu, õue põhjaossa jääb laudahoone, otsakülje vastu aidahoone (praegu kuur), mis ühtekokku kujundavad taluõue omase suhteliselt kinnise territooriumi. Majandusõue ümber on rajatud püstvarbadest roigasaed, maantee vastu lippidest piire. Teisel pool aeda, vastu loodekülje rinnaist on leidnud koha talu viljapuuad, mis ülevaatamise hetkel valendas puust pudenenud õuntest. Eemale, aia põhjanurka püstitatud majandushoone, kohapealse seletuse järgi rehehoone on tänaseks kokku varisenud.

Talu teine pool – aidahoone, kelder ja saun – jäävad teisele poole postiteed. Tõenäoliselt ei olnud maantee ületamine ka taluõue sees probleemiks. Erandlik on selline hoonete asetus sellegipoolest, viidates tõenäoliselt kõrtsi ja talu funktsioonide segunemisele ja tõstes paiga esile paljude teiste nn tüüpiliste talude seas. Kogu ansambli haarab sülle ümberkaudne loodus, kust voorelt-voorele looklev maantee pakub vaatamänge ja idüllilisi elamusi. Kükka on üks esimesi elamusi suurelt teelt ära pöörates, seetõttu ka ahvatlev peatuspaik. Märkamatu kulgev elu on jätnud alles kunagised arhitektuuri ja maastikuväärtused.

5.2.2 Hoiu-, kasutamise- ja ehitustingimused

Kükka kõrts on unikaalselt hästi ja algupäraselt säilinud hoonekompleks 19. sajandist ja 20. sajandi algusest. See väärrib dokumenteerimist ka olenemata asjaolust, kas kinnistu omanik avaldab soovi ehitustegevuseks.

Kõrtsikompleksi (kaardil näidatud kui miljööväärtuslik ala) ehitamisel tuleb lähtuda olemasolevate hoonete ehitusajaloolisest kõrgest väärtusest. Igal võimalusel tuleb säilitada hoonete algupärane kuju, ehitusmaterjalid ja ehitusdetailid. Kõrtsihoone enda välisilmet ei tohi muuta. Samuti tuleb interjööris säilitada kõik kasutamiskõlblikud konstruktsiooni- ja viimistlusmaterjalid. Muuhulgas väärrib tähelepanu ja eksponeerimist hoone rõhtpalksein ning avatäidete originaaldetailid. Hävinud osade asendamisel tuleb kasutada algupäraseid materjale ning võimalusel algupäraseid ehitusviise. Uusi hooned kompleksi rajada on lubatud ning vanad võib asendada, kui puudub võimalus nende restaureerimiseks.

Piirangualad on ära toodud kaardil nr 4 (Kükka kõrts). Kõrtsikompleksist avanevatele olulistele vaadetele maastikusse on seatud uute hoonete ning vaadet riivavate rajatiste ehitamise keeld (kaardil miljööväärtusliku ala kaitsevöönd). Samuti ei ole lubatud metsa istutamise teel vaate sulgemine.

²⁸ Eesti Ajalooarhiivi halduspiiride kaardiserver KUPITS. www.eha.ee. Vald 1922. Vald 1938.

5.2.3 Illustratsioonid



Joonis 9. Maidla karjamõis ja Maidla hobupostijaam. Fragment Tartu maakonnas oleva Suure-Kambja mõisa plaanist. 1919. EAA, F. 3724, nim. 5, s.-ii. 2952.



Joonis 10. Liiva kõrts ja Vana-Voore karjamõis. Fragment kaardist Bestandeskarte von den Waldungen des privaten Gutes Gross-Camby. 1863. EAA, 2072, nim. 9, s.-ü. 297, l. 2.



Joonis 11. Liiva körts ja Vana-Voore karjamõis, sama situatsioon 1919. Tartu maakonnas oleva Suure-Kambja mõisa plaan. 1919. EAA, F. 3724, nim. 5, s.-ü. 2952.



Joonis 12. Kükka kõrts ja talukoht 1905. a. Karte von dem im Dorptschen Kreise, Cambischen Kirchspiele belegenen Hofslande des privaten Gutes Gross-Cambi mit Maidelshof. 1905. EAA, F. 3724, nim. 5, s.-ü. 2951.



Foto 50. Maastik ja postitee Kükka kõrtsi kohal, vaade loodesse.



Foto 51. Kikkalt edelasuunas kulgev külatee.



Foto 52. Kõrtsihoone maanteeeservas.



Foto 53. Kõrtsihoone ees peatunud poebuss.



Foto 54. Kindlustussilt 1930ndatest koos võimaliku hoone ehitusaastaga (1866) kõrtsihoone seinal.



Foto 55. Kõrtsihoone ulualune esimese vabariigi ajal suuremaks ehitatud maantee poole avaneva aknaga.



Foto 56. Kükka kõrtsihoone otsakül.



Foto 57. Pööninguluuk otsaküljel pärineb koos sepishingedega maja ehitamise ajast ning on nii pea sada viiskümmend aastat vana.



Foto 58. Otsakülje aken algses raamistuses.



Foto 59. Sepishing, külasepa varamust 19. sajandil.



Foto 60. Otsakülje palksein, nurgad laotud puhta vuugiga.



Foto 61. Lippaia värav maantee servas.



Foto 62. Kõrtsihoone tagasein õuevaates.



Foto 63. Daaliapeenrad annavad paigale kodurahu ja ilu.



Foto 64. Laudahoone, piirab õue põhjast.



Foto 65. Majandushoone varemed. Kohapealsete selgituste järgi oli tegemist rehehoonega.



Foto 66. Uks maastikku. Majandushoone varemed.



Foto 67. Ümarpalkidest aidahoone. Vaade postiteelt.



Foto 68. Vaade aidahoonele „seljatagant”, loodesuunalt.



Foto 69. Kelder teisel pool postiteed.



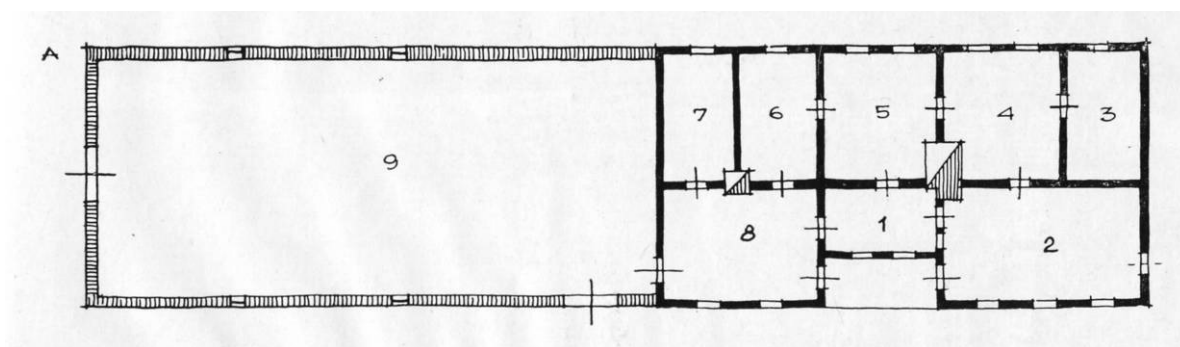
Foto 70. Ulualusega aidahoone, üks etnograafilise kultuuri huvipakkuvamaid märke, ootab kas katuse korda seadjaid või omaenda kadu.



Foto 71. Pilguheit taluõuele õunapuuaiast.



Foto 72. Liiva kõrts Põlva rajoonis 1964. a. Allikas: Aluve Kalvi. Maakõrtsid ja hobupostijaamad Eestis. 1976.



Joonis 13. Liiva kõrtsi põhiplaan. 1. letiruum, 2. kõrtsituba, 3. sahv, 4., 5. kõrtsmiku eluruumid, 6.-8. saksakambrid, 9. hobusetall. Allikas: Aluve Kalvi. Maakõrtsid ja hobupostijaamad Eestis. 1976.

5.3 Ala-Musti kõrts

5.3.1 Ajalugu

Ala-Musti ehk *Charlottenhof* on L. A. Mellini kaardil tähistatud Krootuse (Kölleste) mõisa karjamõisana, millele viitab ka tema nimi ja staatus. Eelmisest u 70 aastat hilisem Rückeri Liivimaa atlas toob ära nii karjamõisa kui kõrtsikoha. Kohanimi – *Charlotteni* – lubab siinset maastikku näha läbi sentimendi ja laiema kultuuriprisma. Paiga edaspidine saatus on olnud siiski pragmaatilisem – seda tuntakse maantee silla äärse kõrtsikohana. Ala-Musti 1888. a kaardil²⁹ jääb kõrtsikoht kahele poole maanteed, siiludena ümbritsevad seda põllud ja heinamaad, pakkudes nii paikkonna asustuspildile iseloomuliku koosluse, kus maantee, postiteenindus ja maaviljelus kujundasid ühtse, mitmeski mõttes kooseksisteeriva ja üksteisest rustikaalselt läbi põiminud koosluse. Toonane hoonestussituatsioon oli veel suhteliselt algeline, kõrtsihoone oma traditsioonilises arhitektuuris oli väljakujunemata. Alles 1905. a Ala-Musti (*Charlottenhof*) mõisakaardil³⁰ on koht omandanud tüüpilise maantee kõrtsi kuju ja tähenduse.

Kõrtsihoone ise on ebatüüpiline, viidates nähtavasti mitmete ehitusetappidele, funktsiooni muutustele ning üksnes välisvaatlusel ebamääraseks jäävatele ümberehitustele. Selleks, et hoone ajalugu seada lõngana kerima, on vaja põhjalikke objektuuringuid, mis hetkel puuduvad. Nagu Kükka asub Ala-Musti kõrts maantee ääres, mis kuni 1920. aastateni ja uue silla asutamiseni suundus hoone ette üle vana silla. Täna on oja põhjas kunagisest sillast alles üksnes jäänused kivikonstruktsioonidest. Uus elu möödub pisut kaugemalt jättes tee ja hoone vahele mõnekümne meetri laiuse eraldusriba. Hoone koosneb põhimõtteliselt kahest osast. Puitelamust ja kivitallist, mis kunagi võisid kujundada ühe Kalvi Aluve poolt esile tõstetud – ühe talliga kõrtsihoone tüübi. „Vanimal tüübil koosnes kõrtsi eluosa ühest ruumist, analoogiliselt rehielamu arenguga kasvas ruumide arv kahele, edasi kolmele ja rohkemale. Algul elas ainsas kõrtsitoas kõrtsmik, hiljem tekkis kõrtsitoa taha kas kaks või enamgi kõrtsmiku elu- ja majandusruumi, lõpuks lisandusid sakstekambrid.”³¹ Suure tõenäosusega annab nimetatud geneesi taustal lahti mõtestada ka Ala-Musti kujunemislugu.

Kõrtsi esikülg avaneb maantee suunas. Selle pidulikkust rõhutab hoonet taluelamutest eristav ulualune, mis, toetudes sihvakatele postidele, peidab enda taga sissepääsu, treppi ja vana ust ning hoone esialgse arhitektuuri juurde kuuluvaid aknaid. Hoone lõunapoolne osa on teadmata etapil ehitatud kahekorruseliseks. Kogu hoonet katab arvatavasti 20. sajandi esimesele poolele viitav laudvooder. Põhjapoolse puithoonet jääb kivitall, sissepääsuga hoone otsast, mis kordub samalaadilisena ka Ihamaru postijaama puhul. Põhiseinad on laotud põllukividest, mõjudes Lõuna-Eesti maastikule iseloomulikuna värvikirevalt dekoratiivsena, akna- ja ukseavad vormistatud punase tellisega. Täna puudub hoonel katus. Tähelepanelikumal vaatlemisel selgub, et sellisena – ilma katuse müüridena on hoone keret mõned aastakümned tagasi ka restaureeritud, millele viitavad toonasesse arhitektuuri ja maitsekonteksti sobivad retroilmelised detailid ja kiviladu.

Kõrtsi taha jääb võimas maa-alune kelder, pisut eemale aidahoone, mida hiljem on kasutatud ka laudana. Tõenäoliselt võis algselt, kui tegutses kõrts, olla tegemist talliga. Ümberkaudu laiuvad metsad, mis kõrgete mändide viiruna lahutab maastiku kaheks – jättes põhjapoolse metsa- ja lõunapoolse heinamaad. Maastik on paiga suuremaid võluseid, andes täna kasutamata

²⁹ EAA, F. 2469, nim. 1, s. – ü. 744.

³⁰ EAA, F. 3781, nim. 1, s. – ü. 56, l. 8.

³¹ K. Aluve, op. cit. lk. 12.

seisvale paigale selle tähenduse ja võimaliku tulevikuperspektiivi. Puutumatu loodus võib ellu äratada nii maja, tuua tagasi mõtte, sünnitada idee, milleks hoonet kasutada.

5.3.2 Hoiu-, kasutamise- ja ehitustingimused

Ala-Musti kõrtsikompleks tuleb dokumenteerida – koostada ajalooline ülevaade, mõõdistada ning pildistada.

Kõrtsihoone kompleksi (kaardil näidatud kui miljööväärtuslik ala) praeguse asetuse ning kujunduse säilitamine ei ole esmatähtis – hooneid on lubatud ümber ehitada kui ka juurde ehitada. Uute hoonete lisamisel kompleksi tuleb järgida traditsioonilist materjalikasutust ning kujunduskeelt, sama tuleb teha olemasolevate hoonete kordategemisel. Vana silla asukoht kompleksi põhjapiiril tuleks tähistada.

Piirangualad on ära toodud kaardil nr 5 (Ala-Musti kõrts). Kõrtsikompleksist avanevatele olulistele vaadetele maastikusse on seatud uute hoonete ning vaadet riivavate rajatiste ehitamise keeld (kaardil miljööväärtusliku ala kaitsevöönd). Samuti ei ole lubatud metsa istutamise teel vaate sulgemine. Lisaks tuleb säilitada kirdesuunal asuv looduskaitsealune mets (mis ei välista siiski metsamajandamist).

5.3.3 Illustratsioonid



Joonis 14. Fragment kaardist Charte von dem im Livländischen Gouvernement, Werroschen Kreise und Kannapähschen Kirchspiele belegenen privaten Gute Koellitz. 1888. EAA, F. 2469, nim. 1, s. ii. 744.



Joonis 15. Fragment kaardist Alt-Köllitz. Hoflage Chärlottenthal und Ansiedlungen. 1905. EAA; F. 3781, nim. 1, s. ii. 56. l. 8.



Foto 73. Ala-Musti uus sild 2009. a.



Foto 74. Vana silla ase 2009. a.



Foto 75. Vana postitee, mis möödub kõrtsihoone eest.



Foto 76. Vaade kõrtsihoone talliosale. Ehitatud kohalikest põllukividest 19./20. sajandi vahetusel.



Foto 77. Ala-Musti kõrtsihoone 2005. a. Vaade esiküljele. (Põlva Talurahvamuuseumi fotokogu)



Foto 78. Vaade kõrtsihoone esikülje ulalusele. 2005. a. (Põlva Talurahvamuuseumi fotokogu)



Foto 79. Kõrtsihoone tagantvaates. Foto 2005. a. (Põlva Talurahvamuuseumi fotokogu)



Foto 80. Kõrtsihoone tagantvaates 2009. a.



Foto 81. Vaade kõrtsihoone talliosale tagaküljest.



Foto 82. Kõrtsikogum metsa ja maantee vahel.



Foto 83. Laudahoone. Ehitatud 1930ndatel aastatel kui kõrtsist oli kujunenud taluansambel.



Foto 84. Ala-Musti talulaut.



Foto 85. Kelder, pärineb tõenäoliselt taluajast.



Foto 86. Põllud ja metsaserv kõrtsikompleksi taga viitab paiga sajanditevanusele asustusloole.

5.4 Ihamaru kõrts

5.4.1 Ajalugu

Ihamaru kõrts on vägev hoone maantee servas, viimane peatuspaik enne Varbla postijaama. Ehitatud ümberkaudu mõisapõldudele korjatud põllukividest, mille seinte ülesladumine eeldas paikkonnale iseloomulike töövõtete ja traditsioonide tundmist. Eluruumid on ehitatud punasest tellisest seintega, mis kunagi andis paigale värvikireva ja rõõmsa ilme. Võrreldes kahe eelnevalt käsitletud talurahva kõrtsiga, on Ihamaru kõrtsihoone arhitektuur inspireeritud hoopiski suurejoonelisemast ja ambitsioonikamast algest, tehes oma arhitektuurikõnes ja detailides panuse pigem nn mõisa- ja kroonumaailma kuuluvatele postijaamadele ja neile omasele stiilikõnele kui rustikaalsele ehitusviisile.

Kõrtsi eest kandsid hoolt mõisad. Mõis andis hoone konkreetsete tingimustega rendile³². 1886. a lõuna-eesti keeles koostatud lepingu järgi anti Karaski Ihamaru kõrts 1887. a jüripäevast (23. aprill) kuni 1888. a jüripäevani üheks aastaks rendile Peep Tulderile rendisumma eest 600 rubla. 1897. a võttis Varbuse kõrtsi rentinud David Mõttus rendile ka Ihamaru kõrtsi. Pärast kõrtsimehe surma jätkas kõrtsipidamist tema naine Mari Mõttus. 1900. a sõlmitud rendilepingu järgi sai viimane Varbuse mõisaomanikult Samson Himmelsternalt kohustuse müüa Ihamaru kõrtsis üksnes Karste mõisas valmistatud õlut, millisest kohustusest kõrvalehoidmine või rikkumine tõid kaasa küllalt suured trahvid (esimene kord 25, teine kord 100 rubla).

Ihamaru kõrtsi silmame juba eemalt – lähenedes postiteed pidi põhja poolt, astub see sammukese maanteest tagasi, jättes nii ruumi hobuste sidumiseks lasipuu külge. Jutuvestmiseks ja aru pidamiseks. Kuni küpses otsus juhatada hobused selleks õhtuks ja ehk ka järgnevas ööks varju alla. Tallihoone seinad on tänaseni haljad ja paljad, andes nii võimaluse originaalse kivilao värvirikastele kombinatsioonidele. Tall oli sama, mis täna mõne luksusauto garaaž, ilus aga kättesaamatu, ahvatlus hilisele teekäijale, hulkuritest ja legendaarsetest Võrumaa hobusevarastest kõnelemata. Et mitte asjata kõita võõrast pilku, on aknaid talliosas vähe (tagaküljel puuduvad hoopis), need on trellitatud, mis veel korra viitab Võrumaal ja suurtel postiteedel valitsenud oludele.

Kõrtsitoa ja kambrite osa on täna krohvitud, aknad ehitatud seal asuva poe tarbeks suuremaks. Siseruumid tundmatuseni rekonstrueeritud. Hoone taha on selle lõunaotsale lisatud arhitektuurilt sobimatu silikaatkividest putka. Kõrts maantee ääres on ka pea ainus, mis annab tunnistust kunagisest elu- ja mõttemaastikust. Veel kuulub ansamblisse suur nõukogudeaegne kuur. Ansambli peamise maastikulise väärtuse loovad aga ümberkaudsed põllud ja aasad, mida raamistavad talumajad ja ümber hoone kasvavad üksikud kõrgemad puud. Tegemist on omanäolise ja paikkonna identiteeti rikastava maanteemärgiga, mille väärtus ei peitu mitte niivõrd üksikelementides, vaid tervikmõjus, ainulaadses koosluses, mille kujundavad maantee, talumaastik ja selle keskele endale koha sisse murdnud kõrtsihoones.

Tõenäoliselt on hoone ehitatud peale Krimmi sõda, kandes endas küll veel klassitsismi tunnuseid (näiteks lai profileeritud katusekarniis), mis kroonuehituste puhul elas edasi 19. sajandi lõpuni. Mida aga samas täiendavad uued meeleolud ja stiilivõtted – eriti maakivi erinevate kombinatsioonide ja võimaluste värvikas esiletoomine. Sest eeskujud pärinesid enamasti juba uue ajastu vormikõnest – pitoresksest ajalooliste stiilide hõngu eksponeerivast

³² Siinkohal on kasutatud raamatus „Postitee reisijuht” ilmunud materjale. 2009, lk. 17.

lahendusest, mis teenis romantilise looduse ja arhitektuuri teadlikule koosmõjule orienteeritud kunstilise lähenemise huve.

5.4.2 Hoiu-, kasutamis- ja ehitustingimused

Kõrtsihoone on tugev ja heas seisus, korraliku eterniitkatuse all. Mõnevõrra võiks selle tänast muljet parandada arhitektuurilt sobimatu silikaateeskoja lammutamine hoone tagaküljel. Kaugemas tulevikus võiks mõelda hoone kasutusviisile, selle ulatuslikumat kasutamist avalikeks või poolavalikeks teenusteks.

Vajaduse ilmnemisel tähendaks restaureerimine hoone lõunatiival müürilaolt krohvi eemaldamist, mõningaid väiksemaid stilisatsioone uste ja akende osas, katuse lagunemise korral kasutada uue puhul ajastukohasemat materjali. Uue hoone võib ehitada praeguste kuuride asemele peahoone taga neid pikendades. Kõrtsihoonet ennast ei ole lubatud oluliselt ümber ega juurde ehitada.

Piirangualad on ära toodud kaardil nr 6 (Ihamaru kõrts). Kõrtsikompleksist avanevatele olulistele vaadetele hoone taha on seatud uute hoonete ning vaadet riivavate rajatiste ehitamise keeld (kaardil miljööväärtusliku ala kaitsevöönd). Samuti ei ole lubatud metsa istutamise teel vaate sulgemine. Kui hakatakse arendama valla üldplaneeringuga määratud tootmishoonete maad miljööväärtuslikust alast idas, tuleb tootmishoonete maa ja miljööväärtusliku ala kaitsevöönd eraldada mitmerealise puudeistutusega, mis varjaks tulevasi tootmishooneid ning lõpetataks ühtlasi vaate kõrtsihoone taga. Vähemalt 4,5 m kõrgused istikud tuleb istutada enne tootmishoonete ehitamisele asumist.

5.4.3 Illustratsioonid



Foto 87. Ihamaru kõrtsihoone 1930ndatel aastatel. (Eesti Maanteemuuseumi fotokogu)



Foto 88. Ihamaru maantee-sild, ehitatud sama projekti järgi kui Ala-Musti sild. (Eesti Maanteemuuseumi fotokogu)



Foto 89. Ihamaru silla ehitus. (Eesti Maanteemuuseumi fotokogu)



Foto 90. Postitee Ihamarule.



Foto 91. Kõrtsihoone esikül. Vasakul talliosa, paremal kõrtsituba ja kambrid (krohvitud).



Foto 92. Vaade kõrtsi elutubadele. Täna asub neis kauplus.



Foto 93. Kõrtsihoone tagakülg meenutab oma „pimeda” kivilaoga kindlusseina.

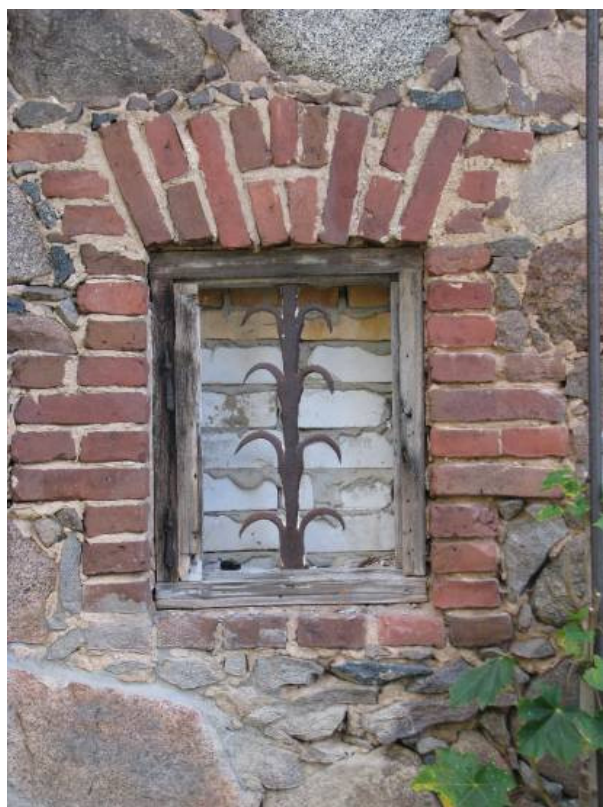


Foto 94. Akende vormistamisel on traditsiooniliselt kasutatud telliskivi. Trellid pidid eemale peletama hobusevargad.



Foto 95. Kõrtsi eluruumid on laotud krohvimata telliskivist. Originaalne müürilõik hoone tagaküljel. Uks vana akna kõrval on sisse murtud kaupluse tarvis.



Foto 96. Silikaatkividest juurdeehitus kõrtsihoone tagaküljel. Soovituslikult lammutada.



Foto 97. Puukuur kõrtsihoone taga pärineb nähtavasti nõukogude okupatsiooni ajast.



Foto 98. Kõrtsimaastik lõpeb seal, kus algab talumaastik, mõlemad kujundavad aga seejuures terviku – ainulaadse koosluse, milles peegeldub paikkonna ajalugu ja iga hoone iseäralik lugu.



Foto 99. Siit kõrtsi (kaupluse) kõrvalt algab eramaa.

6 Planeeringu lahendus III. Karaski koolimajad

6.1 Ajalugu

Kunagistel Karaski ja Varbuse mõisa maadel³³ asuvad kolm ajaloolist koolimaja kujundavad valla ühe tähelepanuväärsema koosluse, pakkudes pildi kunagisest rahvaharidusest ja selle arenguvõimalustest läbi vähemalt sajakonna aasta. Koolimajad asuvad üksteisest lahus, eraldatuna põldude ja metsadega. Neist suure tõenäosusega varaseim – kivihoone Karaski mõisa maadel Ihamaru kõrtsist u 0,5 km idas – on seotud mõisakoolide võrgu väljaarendamisega vastavalt 1765. a 18. aprilli seadustikule. Nimetatud hoone on muinsuskaitstes arvel ajaloomälestisena (registrinumber 4189). 1768. a visitatsiooniprotokollide järgi oli Kanepi kihelkonnas (vt kihelkonna piirid: Joonis 1) 13 külakooli 266 õpilasega, millele lisaks töötas veel ka köstrikool³⁴. Külakoolidest pääses edasi kirikuküla keskses tegutsevasse kihelkonnakooli. 1918. a oli kihelkonnas 11 vallakooli, mis tegutsesid vastavalt väljakujunenud asustuskeskustele ja jagunesid rahvastiku traditsioonilist topograafilist raamistikku silmas pidades.

Kuni 1930. aastani asus Karaski koolimaja Ihamaru kõrtsist u 3 km lõunapoolse, endise Varbuse mõisa maadele jäävas puithoones, mille asukoht ja arhitektuuriline ilme annavad põhjust kõneleda toonase koolihariduse tihedatest sidemetest põllumajandusega. Nimetatud hoone koos ümbrusega on tunnustatud erinevalt teisest kahest koolimajast miljööväärtuslikuks. Kooli juurde kuulus väike talu, mida haris ja hooldas kooliõpetaja, saades sellega lisa oma teenistusele hariduse vallas. Tollase Varbuse mõisa maal asuvas vanas puumajas alustasid oma kooliteed kirjanikud Richard Roht ja Rudolf Sirge. Foto (vt Foto 101), mis on koolimajast säilinud (arvatavalt 1970-ndatest)³⁵, pakub meile pilti üsna viletsas seisus olevast madalal vundamendil palkehitud, mida nii arhitektuurilise sarnasuse kui suulise pärimuse põhjal võiks seostada tänaseni *Valla koolimaja* katastriüksusel seisva taluelamuga. Samas ei ole side kahe nimetatud hoone vahel siiski lõpuni selge. Fotol kujutatud koolihoonega võrreldes paistab tänane elumaja suurem. Hoones praegu käivate rekonstrueerimistööde tõttu ei ole lõplike vastusteni jõudmine hoone ehitusliku geneesi ja tausta osas välisuurimiste põhjal paraku enam võimalik.

Peahoone kõrval pälvib tähelepanu ümbritsev taluansambel, mille foonil köidab esimesena tähelepanu ümarpalkidest kõrge täiskelpkatusega rehehoone. Tegemist on autentse – nii oma kujus kui enamikus üksikosades säilinud ainulaadse ehitisega, mis sellisena kuulub Eesti etnoloogilise kultuuri omamoodi kullafondi. Säilinud on nii avar rehealune kui rehetuba koos tahmunud parte ja kerisahu varemetega. Hoone arhitektuurilises ilmes domineerivad 19. sajandile iseloomulikud ehitusvõtted – kirvega tahutud palkide kõrval katusekonstruktsioon ja selle toestamiseks kasutatud sõlmed ja ühendused. Rehehoonele lisaks pälvivad tähelepanu rõhtpalkidest aidahoone (aastaarvuga 1890 uksele kirjutatuna) ja selle kõrvale jääva lauda müürid. Kunagise sauna palkidest on praegune peremees ladunud üles uue suitsusauna.

Ansambel leiab koha maastikus, mis avanedes metsaste kauguste poole pakub varjurikka koha mäerinnakul, olles nii järjekordseks kinnistuseks paikkonna looduse ja inimese tegevuse ning sellest järele jäänud jälgede – mis olgu osaliselt küll kustunud ja mõnevõrra mõistatuslikud –

³³ Eesti Ajalooarhiivi halduspiiride kaardiserver KUPITS. www.eha.ee. Mõisapiirid kuni 1917.

³⁴ *Võrumaa. Maateaduslik, tulunduslik ja ajalooline kirjeldus*. Tartu: Eesti Kirjanduse Seltsi Kirjastus, 1926, lk 182 jj.

³⁵ Foto Põlva Talurahvamuuseumi fotokogust.

pakuvad veel täna ainulaadse koosluse. Maastik on paiga suurimaks väärtuseks. Maastik kõlab vastu igas vaates ja kujundab lõppkokkuvõttes kunagise identiteedi ja mälestuse.

Koolitalust lõunasuunas, Ihamaru kraavi teisele kaldale *Kivimaja* katastriüksusele jääb põllukividest seintega valla vaestemaja – siis veel üks märk ajaloo kummalistest kogemustest, unustamisest ja meelepidamisest, mida Karaski koolimajast edasi siirdudes leiame.

1930. a tõi Eesti edenemine kaasa uue Karaski koolimaja ehitamise – vanast u 3 km loodesse, Karaski külla endise Karaski mõisa maadele. Uued ja ajakohased suurte akende ja avarate klassiruumidega koolihooned valmisid toona üle kogu Eesti. Karaski on neist üks tagasihoidlikumaid, kus ajastu pürgimus funktsionaalsuse ja moodsa vormikõne järele on talitsetud põliste traditsioonide ja külameistrite oskuste poolt. Ka see hoone on säilinud tänaseni, täpsemalt on säilinud hoone üldkuju – kahekorruseline puidust rõhtpalkseinte ja ehitusaegsele mõttele viitava kõrge kelpkatusega ehitist, mis aga ulatuslikult rekonstrueerituna on tänaseks kaotanud oma sideme vahetu ja eheda ajalooga, mis oleks võinud olla miljööväärtuslikuks tunnistamise alus. Seega antud kompleksi ei loeta miljööväärtuslike alade hulka. Kunagised tiheda ruudustikuga aknad on asendatud suurte klaasipindadega, vahetatud välja hoone vooder. Samasuguse rekonstrueerimiskuuri on teinud läbi ka mõned kõrvalhooned koolimaja kunagises ansamblis. Lootusi ja lohutust sisendab õunaaed. Iga kevad puhkeb koolisaaga selles uuesti õitesse, tuues mõttesse nii viljuva sügise kui raagus talve.

6.2 Hoiu-, kasutamise- ja ehitustingimused

Kõik kolm kirjeldatud hoonet – koolimaja oma algse funktsiooni tähenduses – on viimaste aastate jooksul teinud läbi olulisi muudatusi. Kõigi kolme puhul on käivitunud restaureerimisprotsess toonud kaasa ajaloolise substantsi teisenemise, autentsuse vähenemise või kadumise ning ühel või teisel põhjusel originaalse arhitektuuri ja struktuuri asendamise ettekujutuslikuga. Hea tahte avaldusena väärivad hooned tähelepanu ka edaspidi, reaalse mateeria säilimise osas, on tulemus aga küsitav. Kõik see on veelkordseks kinnituseks ehituspärandi kiirest ja otsustavast muutusest, mida tänane hetk soosib nii materjalide kasutamise, meetodite kui muinsuskaitsealase mõistmise vallas. Puudu on arusaamisest restaureerimisfilosoofia põhitõdedest, millega harjumine nõuab nii aega kui haridust, kindlasti ka mentaliteedi otsustavat muutust ajaloo ja tema põhiväärtuste vallas.

Kuni teadmine kasvab ja küpseb tarkuse vili, kaovad hooned. Seda enamasti aja ja loodusjõudude, küllalt sageli aga inimese tegevuse tulemusena. Mõlemal puhul jätab saatus meile ahervaremed või siis lõplikult ümberehitatud (kaasajastatud) päranditombud, mille lahtiharutamine ei pruugi kunagi enam juhtida otsijat jälgedele. Olles küll radikaalsete meetodite suhtes ettevaatlik muinsuskaitsetes, peavad allakirjutanud nii mõnelgi puhul vajalikuks täna veel võimalike võimaluste kaalumist.

Kolme kirjeldatud kooliansambli puhul on sekkumine ehitusprotsessi jäänud tänaseks hiljaks. Küll aga oleks võimalik viia läbi veel olemasoleva jäädvustamine – koondada arhiivijoonised ja –fotod, mõõdistada ning pildistada säilinut.

Miljööväärtuslikul alal ehk katastriüksusel *Valla koolimaja* piirangualad on ära toodud kaardil nr 7 (Karaski koolimaja). Koolitalust avanevale olulisele vaatele maastikusse on seatud uute hoonete ning vaadet riivavate rajatiste ehitamise keeld (kaardil miljööväärtusliku ala

kaitsevöönd). Samuti ei ole lubatud metsa istutamise teel vaate sulgemine. Antud vaate oluline osa on ka selle lõpetatus metsaviiruga, lõuna- ja edelaküljel, mida ei tohiks eemaldada.

Miljööväärtuslikul alal endal tuleks säilitada traditsioonilise taluõue ülesehitus. Hooneid on lubatud ümber ehitada kui ka juurde ehitada. Uute hoonete lisamisel kompleksi tuleb järgida traditsioonilist materjalikasutust ning kujunduskeelt. Ajalooliste hoonete puhul tuleb ehitamisel kasutada traditsioonilisi materjale ning ehituslahendusi. Kõige autentsemalt säilinud rehehoone restaureerimisel tuleb olla eriti peenetundeline ning püüda vältida liigseid ümberehitusi ja väljavahetamist. Hoonete päästmiseks vajalikud tööd on lubatud ka siis kui need lähevad vastuollu eelpoolnimetatud tingimustega.

6.3 Illustratsioonid



Foto 100. Karaski koolimaja. 18./19. sajandist pärinev kivehitis. Täna ulatuslikult rekonstrueeritud.



Foto 101. Karaski vallakool. 19. sajandi lõpust pärinev koolihoone, kus kool tegutses kuni 1930. aastani. Foto arvatavasti 1970ndatest. (Põlva Talurahvamuuseumi fotokogu)



Foto 102. Karaski vaestemaja katastriüksusel Kivimaja.



Foto 103. Vaade Karaski küla kooli ansamblile Valla koolimaja katastriüksusel 2009. a.



Foto 104. Tõenäoline koolihoone. Tõenäoliselt on olemasoleva kuu omandanud 1930. aastate ümberehituse tulemusena.



Foto 105. 2009. a on hoone ümberehitamisel.



Foto 106. Vaade taluansamlile läänepoolt..



Foto 107. Vana rehehoone, mis nõuaks põhjalikku etnoloogilist kirjeldamist.

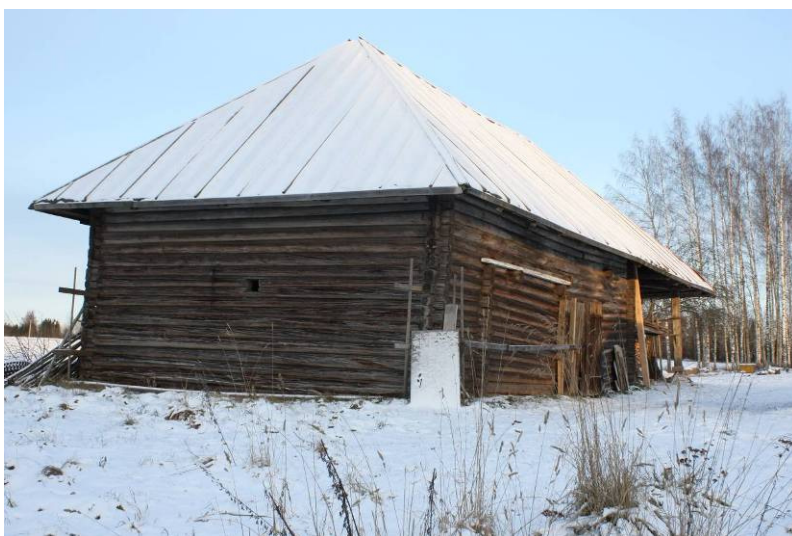


Foto 108. Rehehoone otsasein, vaade kagust.



Foto 109. Rehe katuse palgid ja sõlmed.



Foto 110. Vaade rehetoa partele.



Foto 111. Varemetses reheahi.



Foto 112. Aidahoone õuepiiril, kompleksi kaguosas.



Foto 113. Aidauks pärineb väidetavalt 1890. aastast.



Foto 114. Lauda varemed.



Foto 115. Uue peremehe poolt ehitatud suitsusauna seinad on laotud vana suitsusauna palkidest.



Foto 116. Karaski uus koolimaja Karaski külas. Allikas: Andresen, Lembit. Eesti algkoolid. Ülesvõtteid aastatest 1930-40. 2006.



Foto 117. Karaski koolimaja enne rekonstrueerimist 1980ndatel. (Põlva Talurahvamuuseumi fotokogu)



Foto 118. Teelõik Karaski uue koolimajani Karaski külas.



Foto 119. Koolimaja rekonstrueeritud kujul. 2009. a.



Foto 120. Karaski taastusravi keskus on valminud suurte töö ja pingutuste tulemusena tugifondide toetusel.



Foto 121. Majutushoone. Seinad kaetud plastlaudisega.



Foto 122. Hooldatud muru pargis.



Foto 123. Muruhooldajad 2009. a. septembris.



Foto 124. Pooltühi paistiik.



Foto 125. Õunapuud täis õunu ja õunu ja õunu.



Foto 126. Kärbseseened, mis jäävad meelde.

7 Planeeringu lahendus IV. Postitee

7.1 Üldiseloostus

Tänane postitee, ametliku nimetusega Vooreküla-Puskaru kõrvalmaantee nr 18115 läbib Kõlleste vallas kolme küla: Voorepalu, põigates korraaks Vastse-Kuuste valda, edasi Karilatsi ja Ihamaru küla, suundudes sealt Kanepi valda. Kuna tegemist on tervikliku objektiga, siis käesolevas Kõlleste valda puudutavas teemaplaneeringus käsitletakse postiteed kui tervikut keskendudes siiski Kõlleste vallas asuvale teeosale. Põlva maakonnaplaneeringu teemaplaneeringu *Asustust ja maakasutust suunavad keskkonnatingimused* alaprojektis *Väärtuslikud kultuurimaastikud* on postitee määratletud I tähtsusklassi väärtuslikuks maastikuks, mis on potentsiaalselt riikliku tähtsusega ala. Ala peamiste väärtustena on loetletud järgmist: kultuurilis-ajalooline, esteetiline, rekreatiivne ja kohaliku huvi väärtus, ajaloo kontsentratsioon.

Postitee kohta on koostatud *Postitee maastikuhoolduskava* (2003)³⁶, *Postitee hooldusplaan ja jalgrattatee eelprojekt* (2005)³⁷, *Postitee puistu hinnang* (2009)³⁸.

7.2 Ajalugu

Piirkonnas on säilinud asustusjälgi juba meie ajaarvamise algusest. I aastatuhande esimesest poolest II aastatuhande alguseni on pärit Varbuse lähedal asuv kalme. Karilatsi tarandkalmed on pärit 3.-4. sajandist ja samas olevad kääpad 5.-9. sajandist. Tilleoru veerul asub linnamägi Kantsimägi, mida kohalikud nimetavad ka Maakantsiks ja Matsikantsiks. Sealt leitud savinõude järgi on linnus arvatavasti rajatud juba 6.-8. sajandil.

Praegune postitee trass kujunes välja juba ligi tuhat aastat tagasi ning on suuremate muutusteta säilinud praeguse ajani. Vanemad kirjalikud andmed teest, mis ühendas Tartut Vastseliina ja sealt üle piiri Venemaaga, pärinevad Rootsi ajast. Alles 16.-17. sajandil hakkas selle äärde tasapisi levima asustus³⁹. Tartumaa teede atlasel 1695. aastast on kogu tee ulatuses märgitud vaid paarkümmend maja, valdav osa maast on metsad ja põllud. Atlases on ära toodud põhjalik tee kirjeldus, kus on üles loetletud tee äärde jäävad asulad, talud, veskid, kirikud, kõrtsid, mõisad, vaestemajad, pastoraadid, miilipostid ja isegi völlapuud. Kaardile on märgitud ka teeäärsed sood, rabad, võsa ning põllud.

Olulise tõuke piirkonna arengule andis postiveo ja liikluse sagenemine mööda postiteed. Mellini atlasel on ära märgitud juba kuus suuremat küla. 19. sajandi lõpuks oli postitee käsitletavas lõigus seitse kõrtsi ja üks postijaam ning Tille veski. Uus lehekülg postitee arengus keerati 1748. aastal, mil Tartu kreisi lõunapoolsetest kihelkondadest moodustati Võru kreis. Uue kreisilinna asukohaks valiti Kirumpää linnuse lähedal asuv Võru mõis. Ehkki katseid kahe kreisilinna vahelise postiveo käimalükkamiseks tehti juba 18. sajandi lõpus, jõuti regulaarse postiliikluse avamiseni alles 19. sajandi keskel. Esialgu kasutati postijaamadena maantee kõrtsi, aastatel 1861-63 ehitati Tartu ja Võru ühendusteele kaks postijaama – Maidlasse ja Varbusele. Postijaamade vahekaugused olid 22-23 versta.⁴⁰ Varbuse postijaam

³⁶ Merila, A., Nutt, N., Rehema, M. 2003. Postitee maastikuhoolduskava.

³⁷ Merila, A., Nutt, N. 2005. Postitee hooldusplaan ja jalgrattatee eelprojekt.

³⁸ Nurme, S., Hansson, K. 2009. Postitee puistu hinnang.

³⁹ *Geographisk Afritning öfwer Hertigedömet Lifland 1702* (EAA f 308 n 2 s 7). Krahv Mellini atlas 1798. aastast (EAA). Võrumaa I, II, III klassi teed 1866. aastast (EAA f 1660 n 1 s 99).

⁴⁰ Postitee reisiuht. 2009. Koostajad. Rennit, M., Rääst, M., Püttsepp, J., Kork, R. Lk 4.

tegutses kuni üldise hobupostiveo hääbumiseni Eestis 1920.-30. aastatel ja anti 1928. aastal Varbuse teemeistri käsutusse. Kuni 1997. aastani asus postijaama hoonetes teemeistripiirkonna keskus, praegu asub seal Eesti Maanteemuuseum. Varbuse postijaam on näide XIX sajandi keskel ehitatud uuemast postijaamatüübist. Ühekorruselist kivikatuses tellistest peahoonet ümbritsevad viis õuehoonet: maakividest tall, maakividest tõllakuur, telliskividest postidega ja laudadest esiseinaga hoone, tellistest elamu postipoistele, saunpesuköök ning maa- ja telliskivist sepikoda. Kõiki hooned on omavahel ühendatud maakividest piirdemüüriga.

Maidla postijaam tegutses kuni 1931. aastani. Seoses mootortranspordi intensiivsema kasutamisega viidi 1930ndatel aastatel läbi suuremahulised teetööd. 1955. aastaks oli kogu postitee mustkatte alla viidud ning tee kohati sirgemaks ehitatud. 1972. aastal seoses uue Tartu-Võru tee valmimisega sai postiteest kõrvaltee.

20. sajandi alguses, vene üheverstase kaardi koostamise ajal oli postitee ala küllaltki tihedalt asustatud. 20. sajandi esimesel veerandil, Eesti topograafilise kaardi koostamise ajaks oli asustus ilmselt suures osas asundustalude arvelt peaaegu kahekordistunud. Tänapäevase kaardiga võrreldes on hävinud vaid mõned üksikud talud, juurde on ehitatud peamiselt tööstushooneid ja mõned üksikud elamud⁴¹.

Karilatsi kooli ja selle lähedal asuvatesse endistesse Kähri (Karilatsi) valla keskuse hoonetesse rajati 1970. aastate algul Põlva Talurahvamuseum. Tegemist on Kagu-Eestile tüüpiliste külaehitistega 19. sajandi neljandast veerandist ja 20. sajandi esimesest veerandist – magasiait, vahimaja (hilisem valla- ja kohtumaja ning seejärel vaestemaja), koolimaja, uus vallamaja, õpetajate elumaja ja nende kõrvalhooned. 1896. aastast kuni 1939. aastani oli kompleks Karilatsi valla keskuseks. 1930. aastatel oli Karilatsi tuntud kultuurikeskus, kus oli koguni kaks kultuurimaja. Karilatsi kõrtsi juures toimusid ka kaks korda aastas laadad. Vallamajas asus peale Teist maailmasõda rahvamaja ja kolhoosikeskus. Praegu asub siin külaraamatukogu.

Hilba oja kaldal asub endine Ala-Musti kõrts. Selle lähedal asus kunagi saeveski, kus töötas ka kirjanik Rudolf Sirge. Väljapool Kõlleste valda, püstitee Puskaru-Väimela lõigul asub 19. sajandi esimesest poolest pärit Mustajõe kõrts (Foto 133), mis on oma ajastule iseloomulik kivihoone.

Tilleorus asuv veski võis tegutseda juba 16. sajandil. Rückeri koostatud Liivimaa kaardil aastast 1839 on veski näidatud töötava veskina. Praeguseni säilinud suur veskihoone koos elumajaga on ehitatud 1909. aastal. Betoonist pais valati koos turbiini juurde viivate kanalitega samal aastal.

Postiteeäärses asustuses domineerisid 19. sajandi lõpuni Lõuna-Eesti tüüpi kahe või kolmekambrilised rehielamud, kus elamu ja rehi või ka elamu, rehi ja hobusetall olid ühe katuse all. 20. sajandi algusest alates on ülekaalus olnud rehest lahku ehitatud elamud. Seinamaterjalides olid kõige enam kasutusel krohvimata palgid, vähesel määral ka krohvitud palgid, hiljem hakkas laialdaselt levima seinte laudvooderdus. Tähtsamate ehitiste, eriti mõisa- ja kõrtsihoonete ehitamisel kasutati palju maakive ning savi. Domineerivaks katusetüübiks oli pilbastest või sindlitest poolviilkatus. Taluõued hajakülades on olnud üsna avarad, keskmiselt 2000 m² ja korrapäraselt asetsevate hoonetega. Sissesõit õuele toimus

⁴¹ Asustuse muutusi kajastavad skeemid on ära toodud Postitee maastikuhoolduskavas, lk 17-19. 2003. Koostajad Merila, A., Nutt, N. Rehema, M. Artes Terrae OÜ.

tavaliselt kõrvalhoonete vahelt ning elumaja paiknes sageli õue tagaküljel. Elamu otsesesse lähedusse, enamasti taha, rajati viljapuuaid. Olulisel kohal õuedes olid puud, eelistades kaski, vahtraid, pärni ja teisi kõrge võraga lehtpuid.

Võrreldes vanu kaarte tänapäevastega võib veenduda, et maakasutus on suuresti säilinud. Enamus endistest põldudest on senimaani kasutusel. Nõukogudeaegne maaparandus ei ole piirkonnas olnud väga intensiivne, põllumaa osatähtsus on jäänud enam-vähem samaks, küll aga on metsaservad kohati tunduvalt sirgemaks läinud.

Kahel pool teed domineerib lainjas põllumajandusmaastik vaheldudes männimetsaga. Tänu 1970ndate otsusele rajada täiesti uus Tartu-Võru maantee on postitee säilitanud ajaloolise keskosa õgvendamata ning laiendamata kujul. Lõiku Liivalt Põlva-Kanepi teeristini ilmestavad kitsad ajaloolised sillad ja truubid koos valgeks värvitud betoonist piirdepostidega.

Teed ääristab suures ulatuses tihe pügamata kuusehekk, mille vahelt avaneb rohkesti ilusaid ja vaheldusrikkaid vaateid ümbritsevale maastikule. Ihamaru ja Mustajõe vahel kaunistavad teeäärt ka kase, saarvahtra, vahtra, pärna, papli ning õunapuu alleed. Ilmestavateks elementideks on heki ja tee vahel paiknevad puudegrupid. Tavaliselt on neis umbes kümnekond erinevast liigist puud ja nad jätavad kauni ja kompaktse mulje.

Postitee piirkonnale on iseloomulik hajaasustus ning valdavateks külatüüpideks on läbi aegade olnud hajakülad ning hajalised sumbkülad, kus talud paiknevad ebakorrapäraselt oma kruntidel laiali ja puudub kompaktne külakeskus. Sellise asustustüübi levik on tingitud Lõuna-Eesti kühmulisest maastikust, kaua domineerinud võsapõllundusest ning avarate ühiskarjamaade puudumisest.

7.3 Omandisuhted

Suur osa postiteeäärsetest maadest on kuulunud erinevatel aegadel erinevate mõisate alla, postitee läbis tänase Kõlleste valla piires viie mõisa maid⁴² (vt Joonis 19): Tartust Võru poole suundudes Tapu, Kähri, Kõlleste, Karaski ja Varbuse mõisa. Talude päriksostmise ning vabadussõjajärgse maareformi käigus läksid enamik maid aga erakätesse. Nõukogude perioodil olid maad kolhooside valduses.

Käesolevaks ajaks on valdav osa maast tagastatud ja eraomanduses. Enamus eramaast on maatulundusmaa, sealhulgas ka põllumajandus- ja metsamajandusmaa. Ülejäänud osa moodustab põhiliselt elamumaa. Riigimaast on ülekaalus riigimetsad, samuti Ihamaru looduskaitseala ja Tilleoru maastikukaitseala. Piirkonnas on veel ka reformimata riigimaa staatuses olevaid krunte, mis paiknevad lappidena eramaade vahel. Keskmiseks krundi pindalaks on 8 hektarit.

Paljudes kohtades ulatuvad eramaade piirid postitee vahetusse lähedusse, mis võib raskendada tee hooldustöid. Samuti võib tekkida oht erinevate huvide konfliktiks, kui väärtustatud vaadetele soovitakse ehitada uusi hooneid või sulgeda vaateid muud moodi.

⁴² Eesti Ajalooarhiivi halduspiiride kaardiserver KUPITS. www.eha.ee. Mõisapiirid kuni 1917.

7.4 Vaated ja haljastuse probleemistik

Postitee väärtusliku maastiku vaated on peamiselt seotud maanteeäärsete aladega, avanedes teed ääristavatele põldudele ja heinamaadele ning jõgede ääres paiknevatele luhtadele. Kuna maanteed ääristab suures osas mõlemalt poolt tihe vabakujuline kuusehekk, siis on vaated ümbritsevale maastikule paljuski suletud. Kaugemal sulgevad vaated metsamassiivid. Olulised on ka teelt taludele avanevad vaated, mis on seotud hoonestuse ja selle juurde kuuluvate elementidega.

Samuti pakub looklev postitee ise suurepäraseid vaateid piki teetrassi, mida ääristavad tihe kuusehekk ja kohati ka vanad alleed. Lisaks ilmestavad teed mitmes kohas erinevatest liikidest (näiteks lehised, kased, pihlakad jne) moodustatud puudegrupid. Teega seotud vaateid ohustavad kõige enam võsastuvad kraavid ja söötis heina- ning põllumaad, samuti halvasti hooldatud ja räsitud kuusehekk.

Postitee haljastus inventeeriti suuremas osas 2009. aastal⁴³. Inventeeritud teeruumi haljastuse võib jaotada kolme ossa:

1. enne II maailmasõda istutatud puittaimed,
2. teeruumiga piirnevate looduslike alade massiivid ja
3. üksikpuud ning nõukogude ajal istutatud haljastus.

Probleemsem on eelpoolkirjeldatutest eelkõige nõukogudeaegne haljastus. Looduslik mets metsana ei vaja sekkumist ning varasemad puudeistutused on seotud valdavalt teedeäärsete taludega ning rajatud harilikust tammest, harilikust pärnast jt nn pikaalalistest puuliikidest, mis tänaseks on muutunud mitmes mõttes väärtuslikuks, ka maastikuelementidena.

Okupatsiooniaegne haljastus on rajatud kahestruktuurselt – kuusehekid teemaa piiril ning tee ja hekkidevahelised lehtpuuderead. Et tagada kiiret efekti, kasutati puuridades suhteliselt kiirekasvulisi lehtpuuliike (harilik vaher, arukask, saarvaher, pappel, õunapuud). Paljud neist on tänaseks saavutanud oma optimaalse kasvusuuruse ning hakanud hääbuma. Eriti tähelepanev on see hariliku vahtra ja papliridade juures. Seepärast on vajalik olemasoleva teeruumi säilitamiseks kohati ette näha asendusistutused terviklikult lõikude kaupa.

Teiseks probleemiks on kuusehekid, mis algselt rajati põetavatena, kuid on tänaseks üle kasvanud ning varjavad seetõttu vaate maastikule ja vastupidi, katkestavad ka vaated tee külgedele jäävate maastikuosade vahel. Probleemiks on see eriti ajalooliselt avatud maastikuvaadetega talumaastikes, kus kuusehekid mõjuvad kaugvaates metsana ning moonutavad seega väljakujunenud maastikupilti. Teisalt jätavad hekid suletuks ka teeruumi enda, mistõttu suur osa teelt avanevatest kaunistest maastikuvaadetest jäävad suletuks. Teiseks probleemiks hekkidega seoses on nende läbikasvamise lehtpuude loodusliku uuendusega, mis muudab hekkide ilme segametsalaadseks ja korratuks. Sissekasvanud lehtpuude tõttu on osa kuuski hääbunud või deformeerunud, mistõttu ka isetekkeliste lehtpuude eemaldamine ei ole mõeldav. Eelpooltoodud põhjustel on vajalik kaaluda avatud maastikuosades kuusehekkide likvideerimist ning muudel aladel nende asendamist.

Kuusehekkide asendamise ja likvideerimisega suureneb külgtuule ja tuisklume oht maanteel ning paljudele hekist 50...100 m kaugusel asuvatele taludele võib praegu ülekasvanud kuusehekkide poolt takistatud tuul olla probleemiks. Seepärast tuleb hekkide eemaldamine või asendamine kooskõlastada vajadusel teemaaga vahetult piirnevate maaüksuste omanikega.

⁴³ Nurme, S., Hansson, K. 2009. Postitee puistu hinnang.

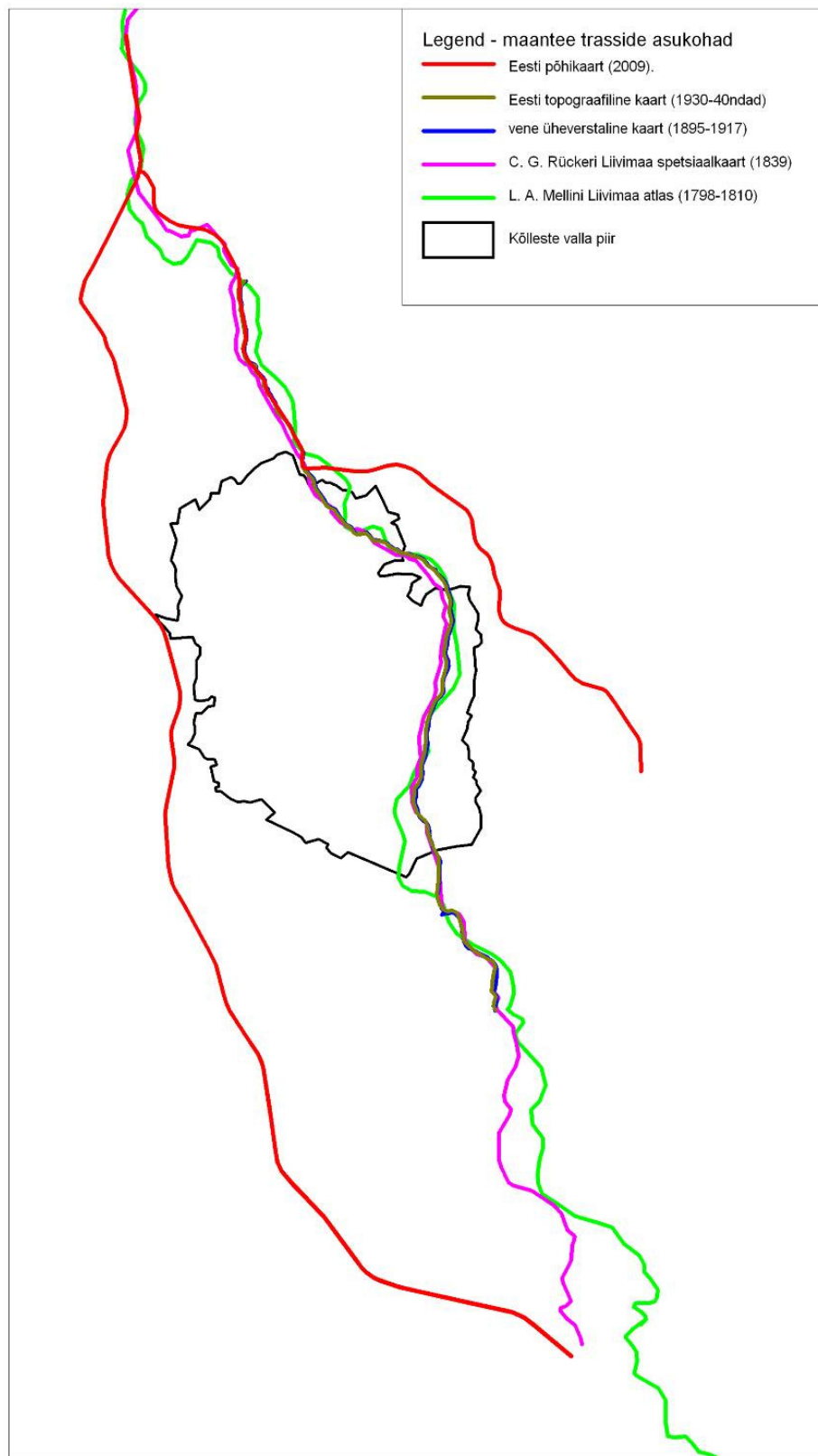
Looduslikel aladel tuleb jälgida väljakujunenud koosluse säilimist ning teeruumi piires teostada vajalikke hooldustöid (nt võsa raie, niitmine, metsa harvendus jms), et säilitada traditsioonilised vaated ja miljöö.

7.5 Hoiu-, kasutamise- ja ehitustingimused

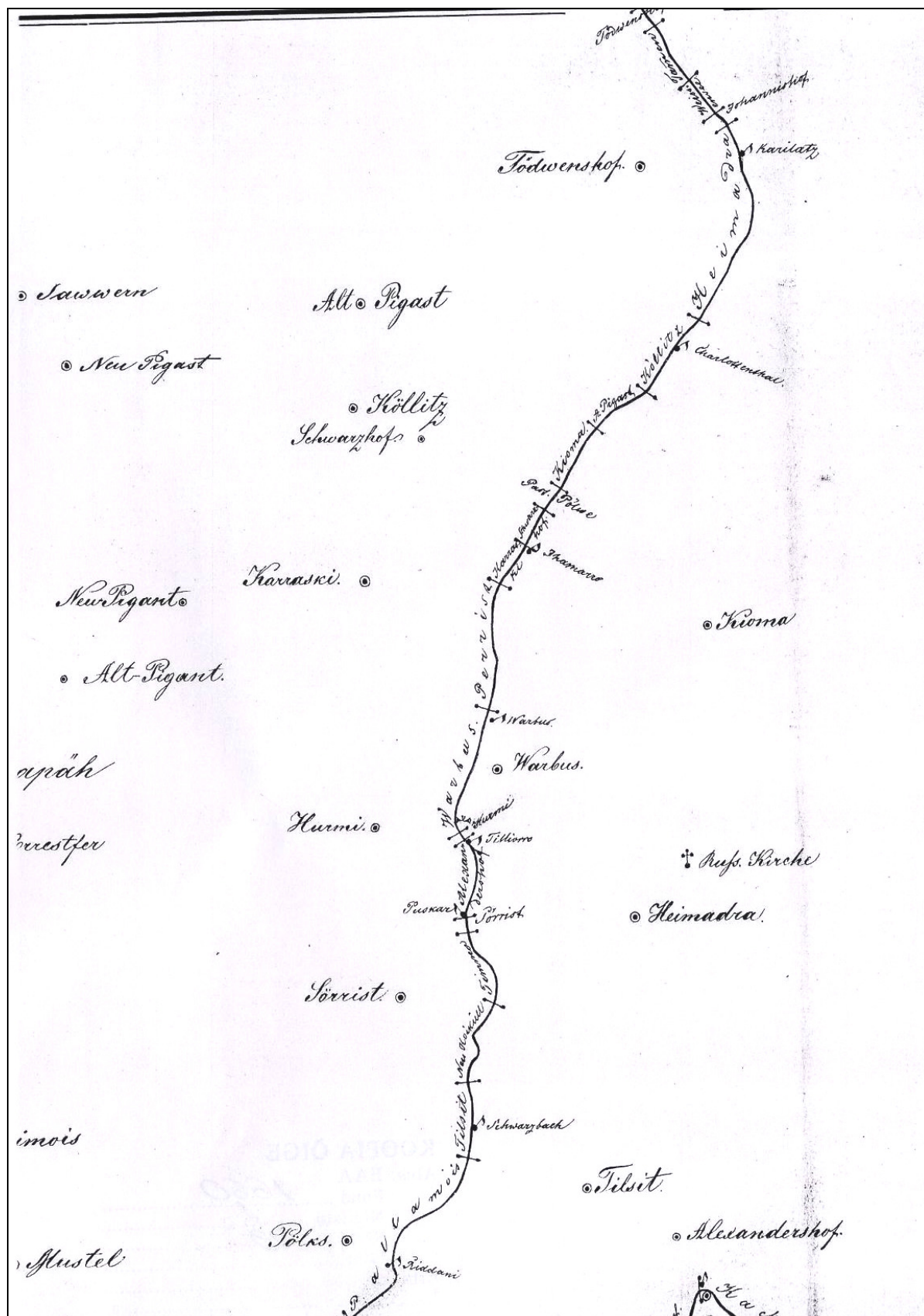
Lähtudes eelpooltoodud põhjustest seatakse postiteele järgnevad tingimused:

- Inventeerida tuleb kogu postiteeäärne haljastus ning määratleda lähtudes ülal kirjeldatud probleemistikust säilitatav, asendatav ja likvideeritav haljastus ning haljastuse korrashoiu tagamine.
- Võimaluse piires tuleb avada ülekasvanud kuusehekkide likvideerimisega vaateid ümbritsevale kaunile küla- ning põllumaastikule.
- Tähelepanuväärsete postitee ääres asuvate hoonete (kõrtsid, postijaamad), jõgede, ojade ja sildade ümbrus tuleb puhastada võsast.
- Säilitada tuleks postiteega piirnevatele alade omane maakasutus – metsadega vahelduvad avatud põllumaad ja hajakülad.
- Vastavalt kehtivale üldplaneeringule tuleb säilitada ajalooline tee trajektoor ning teekatendi laius. Vältida tuleb maantee õgvendamist.
- Kergliiklustee arendamisel postiteel tuleb lähtuda üldplaneeringus mainitud postitee kergliikluskorralduse analüüsi tulemustest. Kergliiklustee rajamisel tuleb tagada väärtusliku maanteehaljastuse säilimine.
- Postitee ääres kasutatavad väikevormid peavad olema kaitseala piires ühtsed ja miljöösse sobivas stiilis.
- Postiteeäärsetel aladel tuleb postiteelt nähtavas ulatuses hoonestuse rajamisel ja rekonstrueerimisel arvestada ajaloolise hoonestuse tüübi ja paiknemisega. Eelistada tuleb vanadele talukohtadele ehitamist ning tagada tuleb hajaküla tüübi säilimine. Soovitav on järgida vanu ehitustraditsioone, mis on oluline postiteele omase miljöö säilitamiseks. Kooskõlas üldplaneeringus sätestatuga on üksiku eluasemekoha rajamine lubatud vähemalt 3 ha suurusele katastriüksusele eesmärgil säilitada maastikumuster ning tagada vaated huvitava reljeefiga maastikule. Erandina võib omavalitsus lubada ehitamist väiksemale katastriüksusele, kui alal on väljakujunenud ajalooline asustus ning uued rajatavad hooned moodustavad olemasolevate hoonetega ühtse ehitusliku terviku.
- Olemasolevate elektriliinide rekonstrueerimisel ja uute kavandamisel tuleb vastavalt üldplaneeringule ette näha maaalused lahendused. Elektrikilbid jms tuleb paigutada postitee visuaalsest ruumist väljapoole, nt hekkide taha.

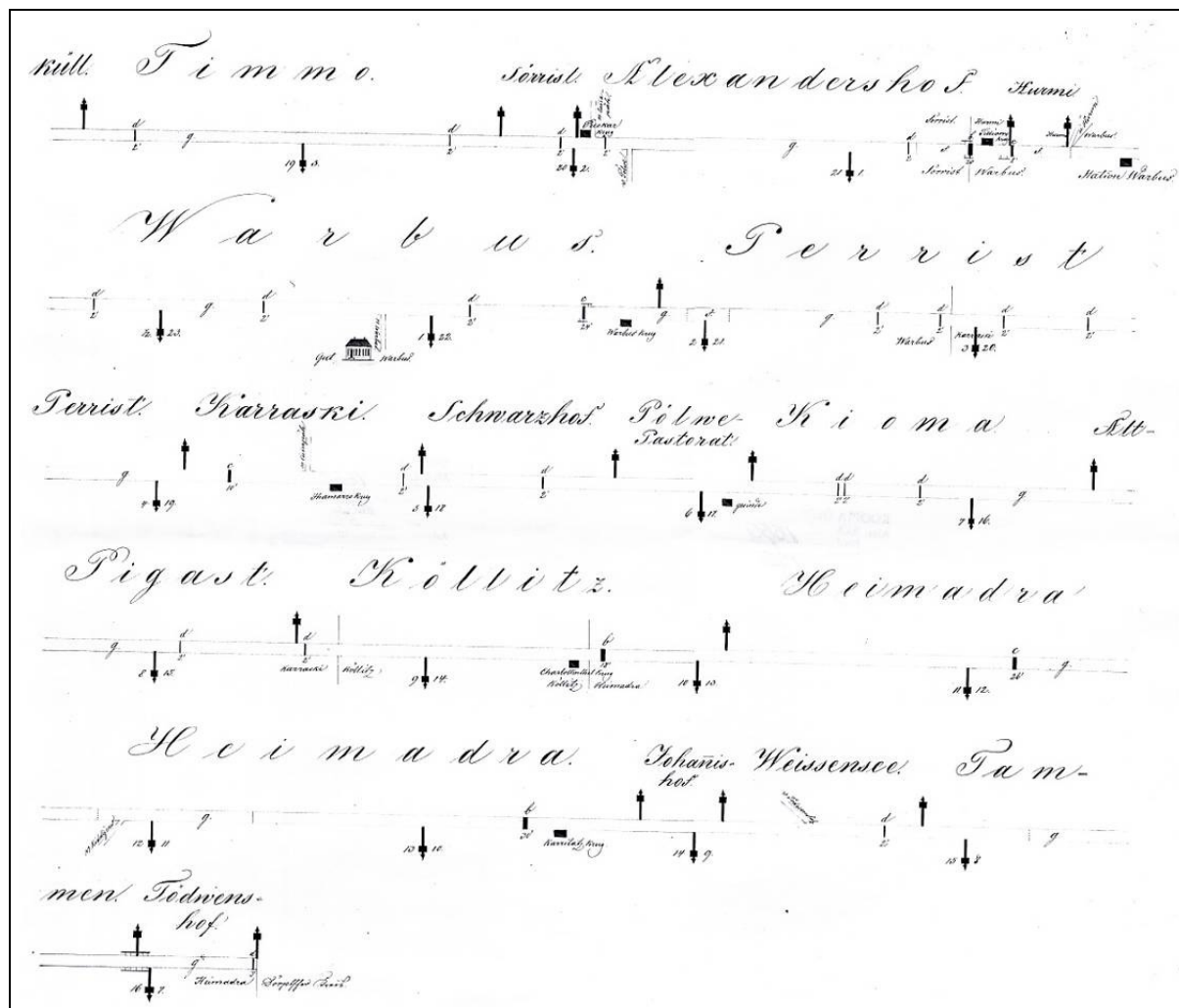
7.6 Illustratsioonid



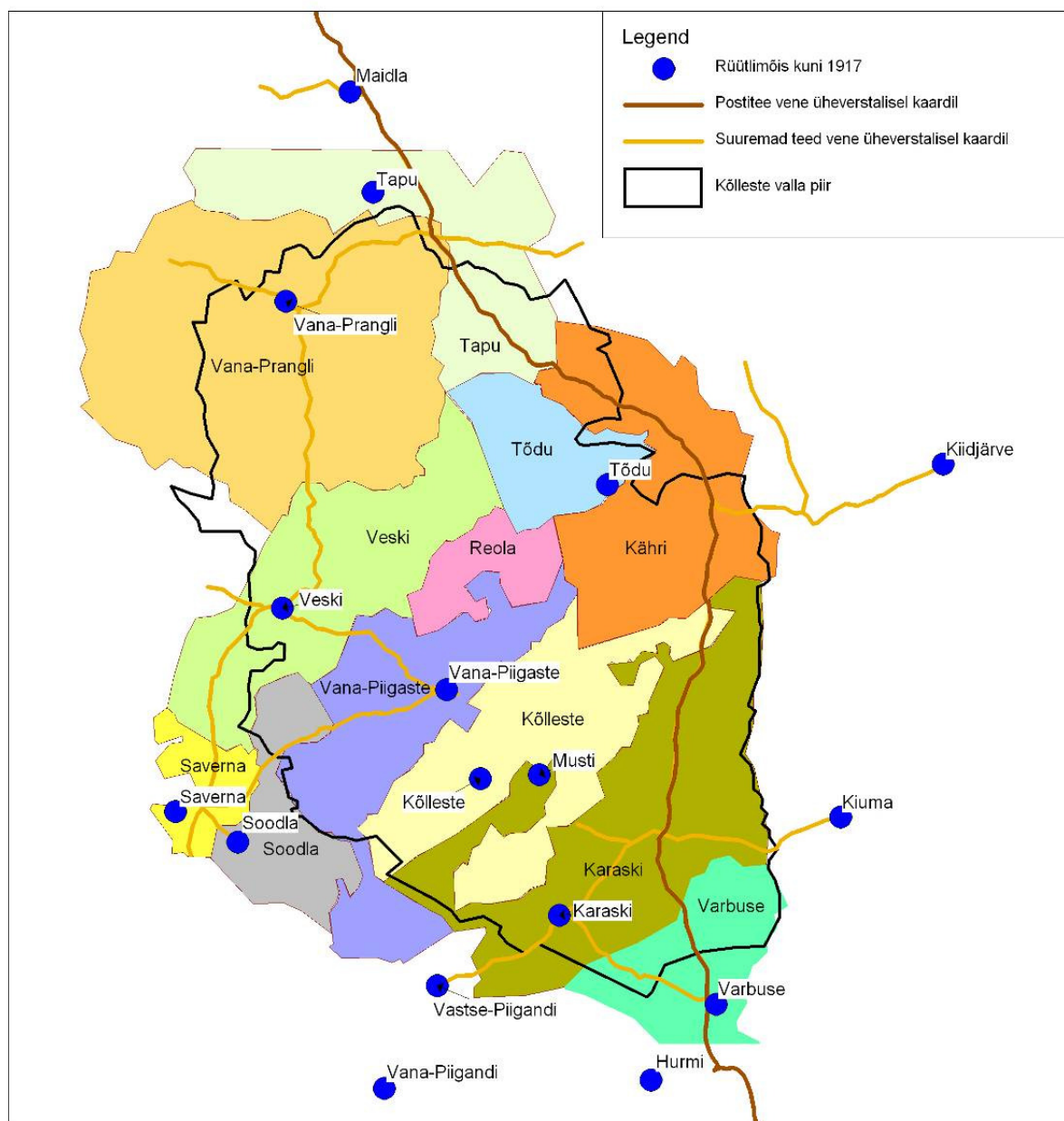
Joonis 16. Ajalooliste kaartide põhjal koostatud skeemile on kantud postitee trassi muutused alates 1798. aastast. Selleks on kasutatud L. A. Mellini Liivimaa atlas (1798-1810), C. G. Rückeri Liivimaa spetsiaalkaarti (1839), vene üheverstalist kaarti (1895-1917; 1 : 420 000), Eesti topograafilist kaarti (1930-40ndad; 1 : 50 000) ja Eesti põhikaarti.



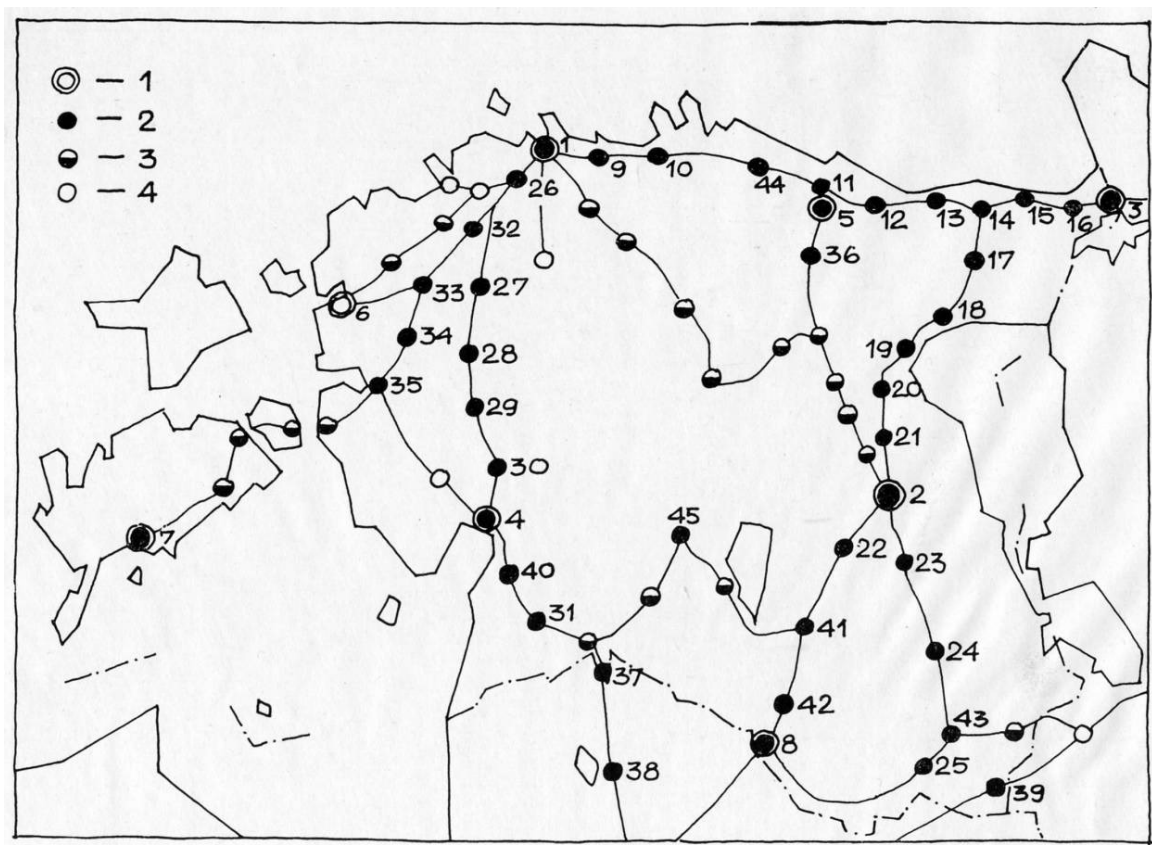
Joonis 17. Võrumaa I, II, III klassi teed 1866. aastast (EAA f 1660 n 1 s 99). Kaardil on näha postitee Võru maakonda kuulunud osa, märgitud on maavalduste piirid ja kõrtsid.



Joonis 18. Võrumaa teede liinigraafikud 1866. aastast (EAA f 1660 n 1 s 100). Jälgitav on postitee kulgemine Varbuselt kuni Tartumaa piirini. Liinigraafikul on märgitud maavalduste piirid, mõisad, kõrtsid, verstepostid.



Joonis 19. Skeemil on märgitud mõisakeskuste paiknemine ning mõisamaad. Allikas Eesti Ajalooarhiivi halduspiiride kaardiserver Kupits. www.eha.ee.



Joonis 20. Hobupostijaamad Eestis 1867.a paiku. 23 – Maidla postijaam, 24. - Varbuse postijaam. Allikas. Aluve, K. Maakõrtsid ja hobupostijaamad Eestis. 1976. lk 108, joonis 117.



Foto 127. Verstapost postitee ääres.



Foto 128. Tilleorg 1920ndatel (Eesti Rahva Muuseumi fotokogu)



Foto 129. Vaade postiteele Ihamaru lähedal (Eesti Maanteemuuseumi fotokogu)



Foto 130. Viro silla ehitu 1934. a. (Põlva Talurahvamuuseumi fotokogu)



Foto 131. Postitee 1965. (Põlva Talurahvamuuseumi fotokogu)



Foto 132. Põdrakivi. (Eesti Maanteemuuseumi fotokogu)



Foto 133. Mustajõe kõrts 1943. (ERM 1523:4345)



Foto 134. Tille veskijärv, veskihoone 1935. (ERM KV 285:41)



Foto 135. Kükka panoraam.



Foto 136. Maidla postijaam.



Foto 137. Maidla postijaam.



Foto 138. Looklev postitee.



Foto 139. Looklev postitee kaob metsade vahele.



Foto 140. Viro sild.



Foto 141. Avamist vajavad vaated kaunile maastikule kuusehekkide taga.



Foto 142. Väärtuslikud suuremõõtmelised lehised talu sissesõiduteel.



Foto 143. Kuusehekiiga paralleelselt kasvavad eri liiki ja erinevas seisukorras lehtpuud.



Foto 144. Topeltistutusega kaseallee ning selle taga asuv kuusehekk. Kuusehekk tuleks eemaldada.

B KAARDID

1	Situatsiooni skeem	M 1:10 000
2	Veskimõisa mõis ja selle lähiümbrus	M 1:4000
3	Vana-Piigaste mõisa kalmistu	M 1:4000
4	Kükka kõrts	M 1: 4000
5	Ala-Musti kõrts	M 1: 4000
6	Ihamaru kõrts	M 1: 4000
7	Karaski koolimaja	M 1: 4000
8	Postitee	M 1:5000

C L I S A D

1. Teemaplaneeringu "Kõlleste valla üldplaneeringus määratud
miljööväertuslike alade teemaplaneering" koostamise algatamine ja
lähteseisukohtade kinnitamine, Kõlleste vallavolikogu 11. septembri 2009. a
otsus nr 3