

Järvamaa maettevõtluse uuring

Aruanne

Majandus- ja sotsiaalinstituut
Eesti Maaülikool

Tartu, detsember 2012

Sisukord

1	Sissejuhatus	3
2	Ülevaade Järvamaa ettevõtlusest 2005- 2011	4
3	Ettevõtjate ankeetküsitluse tulemused	9
3.1	Vastajate iseloomustus	9
3.2	Ettevõtluskeskkond.....	11
3.3	Ettevõtte tootmistegurid ja konkurentsivõime.....	14
3.4	KOV-i ja riigi panus	16
3.5	Ettevõtte tootmissuunad ja tulevikuplaanid.....	19
3.6	Investeeringud	23
3.7	Toetusvajadus	29
3.8	Ettevõtte koostöö ja koostööpartnerid	33
4	Vallavanemate intervjuud	35
4.1	KOV-ide ettevõtluse iseloomustus	35
4.2	Ettevõtluse arengud viimastel aastatel.....	37
4.3	Probleemid.....	37
4.4	Ettevõtete toetamine	39
4.5	Ettepanekud ettevõtete toetussüsteemi muutmiseks.....	40
5	Kokkuvõte	42
6	Kasutatud kirjandus.....	44

1 Sissejuhatus

Ebaühtlane piirkondlik areng on jätkuvalt aktuaalne probleem kogu Eesti arengule. Järvamaa asukoht Eesti keskel pakub mitmeid võimalusi, kuid ka takistusi. Ca. 100 km kaugus kahest Eesti suurimast keskusest tähendab, et need pakuvad hõivet arvestatavale osale Järvamaa elanikest, kuid samaaegselt nende tõmbekeskuste sotsiaalmajanduslik mõju on keskmiselt ka nõrgem võrreldes mõnede teiste piirkondadega. Seetõttu on aktuaalne küsimus, kuidas atraktiivset elu- ja ettevõtluskeskkonda Järvamaa suudab pakkuda, et hoida alal elanikkonda ja ettevõtteid.

Võrreldes Eesti keskmiste näitajatega iseloomustavad Järvamaad madalam brutokuupalk, kõrgem töötuse määr, rahvastiku vähenemine – probleemid, mis on väljakutseks suuremale osale Eesti piirkondadest väljaspool Tallinna ja Tartut ja nende tagamaid. Järvamaa on piirkond, kus põllumajandus on traditsiooniliselt mänginud olulist rolli. Põllumajanduse rolli ja selle poolt pakutava tööhõive vähenemine on oluliselt muutnud piirkonna majandust muutes vajalikuks kohaneda uutes tingimustes, kus teenindussektor on üks põhilisi tööandjaid ja ettevõtete hulgas on ülekaalus teenindussektori ettevõtted. Kohalike ettevõtete areng on üks peamisi tegureid, mis määrab piirkonna majandusliku arengu ja sellega tihedas seoses mõjutab kohalikke sotsiaalseid ja demograafilisi arenguid. Seetõttu on piirkonna ettevõtete ja nende arengutakistuste uurimine väga aktuaalne teema.

Käesoleva uuringu eesmärgiks on anda ülevaade Järvamaa maapiirkonna ettevõtetest ja nende probleemidest. Uuringus on püstitatud järgmised ülesanded:

- 1) Anda ülevaade Järvamaa maaetevõtetest perioodil 2005- 2011, sh nende paiknemine, tegevusalad, piirkonna ettevõtlusaktiivsus.
- 2) 2012. a. üle-eestilise ettevõtete ankeetküsitluse alusel analüüsida Järvamaa maaetevõtete probleeme, nende tegevust mõjutavaid tegureid ja ettevõtluskeskkonda üldiselt.
- 3) Uurida ettevõtete tegevusplaane ja toetusvajadust.

Uuringus on kombineeritud kvantitatiivsete andmete kogumine kvalitatiivsete andmetega.

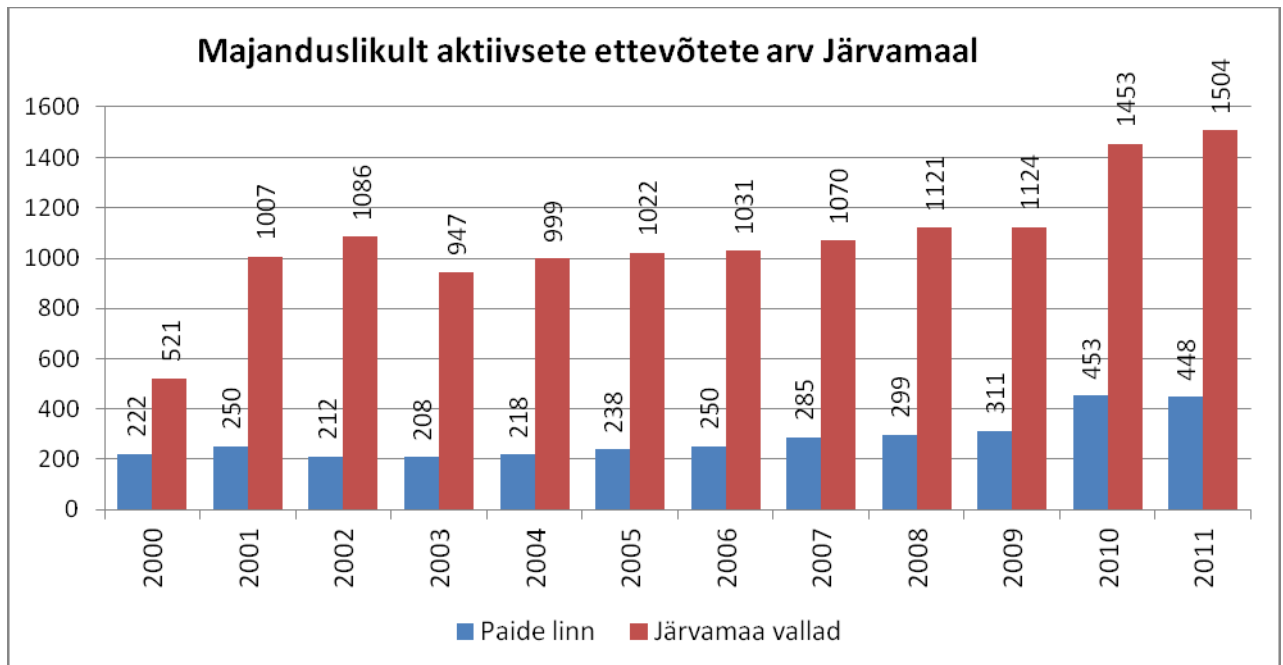
- 1) **Statistiliste taustandmete analüüs** põhineb Statistikaameti statistilisse profiili kuuluvate majanduslikult aktiivsete ettevõtete andmetel (ESA 2012). Vaadeldud on ettevõtete arvu Järvamaal 2000- 2011, nende õiguslikke vorme, tegevusalasid ja ettevõtlusaktiivsust Järvamaa KOV-des. Analüüsi eesmärgiks kirjeldada piirkonna sotsiaalmajandusliku arengu tausta.
- 2) **Maaetevõtjate ankeetküsitlus** – Eesti Maaülikooli majandus- ja sotsiaalinstituut viis 2011- 2012 Põllumajandusministeeriumi tellimusel läbi üle-eestilist maaetevõtluse uuringut „Maapiirkonna ettevõtjate olukord, arengutrendid ning toetusvajadus” (MSI 2012). Nimetatud uuringust on tehtud Järvamaa ettevõtete andmete väljavõte, mille alusel analüüsitakse ettevõtjate hinnanguid oma probleemidele, oma ettevõttele ja maapiirkonna ettevõtluse arengule tervikuna, nende ootusi riigi suhtes, tegevusplaane, investeeringu- ja arenguvajadusi.
- 3) **Poolstruktureeritud intervjuud** vallavanematega: 2012.a. kevadel viidi Järvamaal läbi 2 süvaintervjuud KOV-ide juhtidega. Intervjuude sisuanalüüsi alusel on tehtud

kokkuvõtte, kus käsitletakse arvamusi ettevõtluse arengu ja nende probleemide kohta Järvamaal.

Ettevõttena käsitletakse käesolevas aruandes äriühinguid ja FIE-sid. Maaettevõtjate ankeetküsitluses osalenud ettevõtted olid registreeritud Järvamaa valdadesse, sh Türi vallasisesesse linna. Statistilises taustandmete analüüsis on ka esitatud Paide linna andmed võrdluseks Järvamaa maapiirkonna KOV-idega.

2 Ülevaade Järvamaa ettevõtlusest 2005- 2011

Alljärgnevalt on põhiline fookus ettevõtete arvul 2005- 2011, kuid võrdluseks on toodud ka aastate 2000- 2004 andmed (joonis 1). 2011.a. oli Järvamaal registreeritud 1952 ettevõtet, kellest 23% olid registreeritud Paide linnas ja 77% Järvamaa valdades¹ (joonis 1). Järvamaa ettevõtted moodustasid 1,9% kogu Eesti ettevõtetest (103 833-st), sh Järvamaa valdade ettevõtted moodustasid 4,2% Eesti maapiirkonna ettevõtetest.



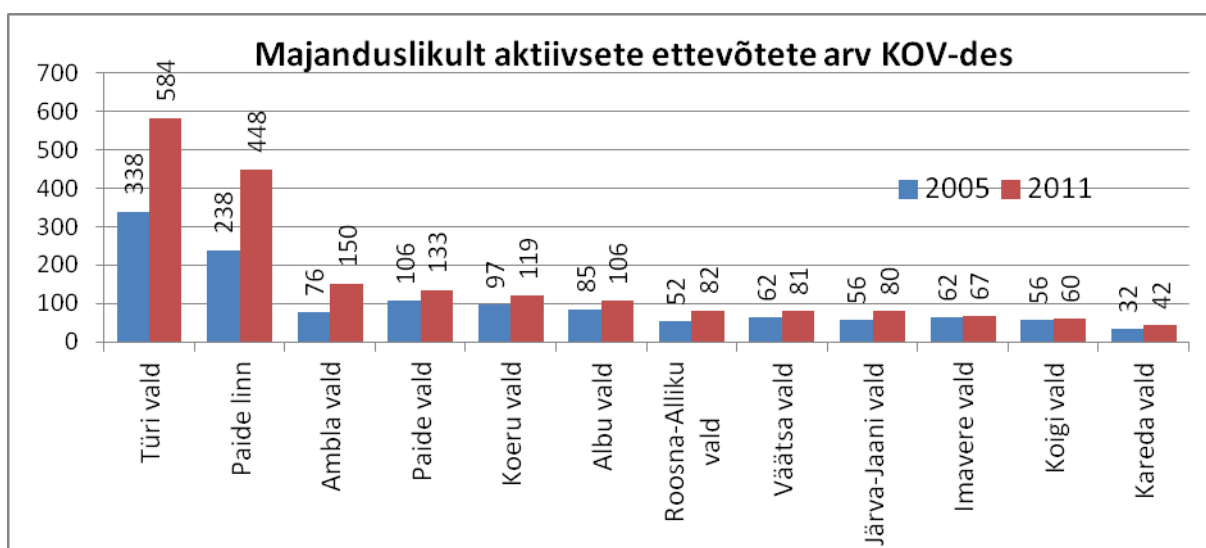
Joonis 1. Statistilisse profiili kuuluvate majanduslikult aktiivsete ettevõtete arv Järvamaal
Allikas: ESA 2012

Ettevõtete arv on 2005- 2011 järjekindlalt tõusnud. Statistikaameti statistilisse profiili arvestatakse äriregistris registreeritud FIE-d. 2009.a. toimus muutus FIE-de registreerimises (enne 2009.a. FIE-d, kelle käive jäi alla 250 000 kr, olid registreeritud ainult maksukohustuslaste registris ja Statistikaameti statistilise profiili andmed neid ei sisaldanud): kõik FIE-d olid kohustatud ennast registreerima äriregistris. Seega teatud määral võib olla 2010.a. ettevõtete arvu kasvu põhjuseks FIE-de registreerimise muudatus. Võrreldes 2000. aastaga 2001.a. registreeritud ettevõtete arv Järvamaa valdades ligi kahekordistus aastal. Peale arvu kõikumist 2000. aastate alguses alates 2004. aastast on ettevõtete arv iga aasta suurenenud. Kui võrrelda 2005.a. ja 2009.a., siis valdades ettevõtete arv suurenes sel perioodil

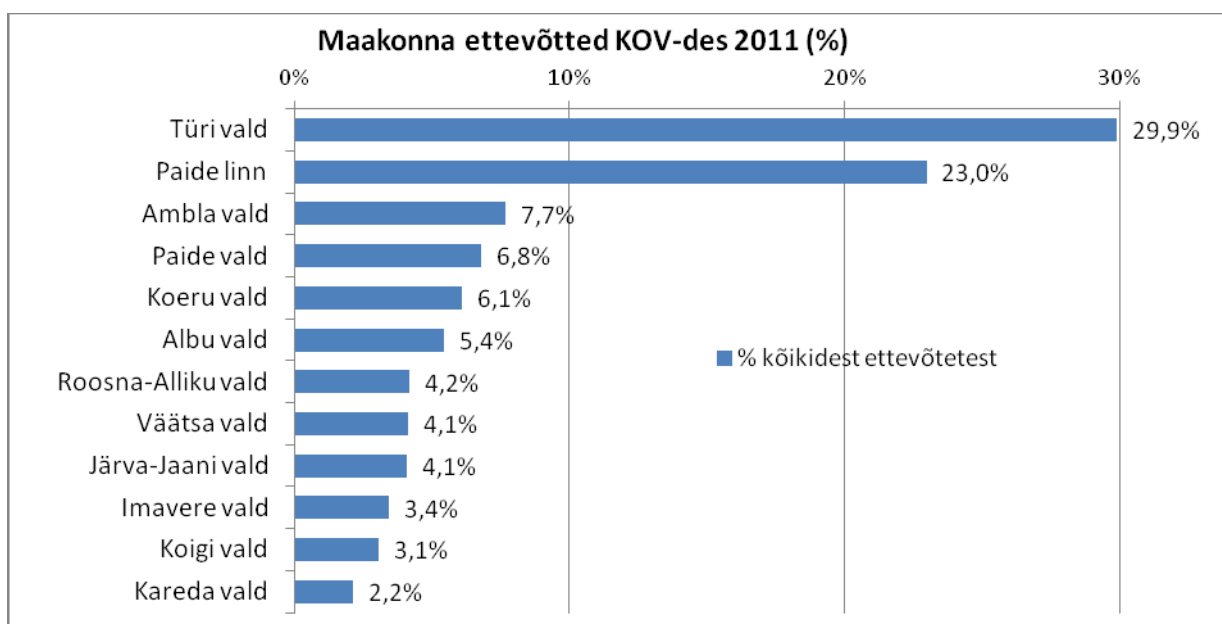
¹ Aruandes on kasutatud haldusjaotust 2012.a. seisuga, sh ka varasemate aastate andmed. Seega on Türi valla andmete juurde enne 2005.a. lisatud ka Türi linna andmed.

10% võrra ja Paide linnas suurenes ettevõtete arv 30,6% võrra. 2011.a. suurenes ettevõtete arv valdades võrreldes eelneva 2010.a. 3,5%. Paide linnas aga 2011. aastal ettevõtete arv vähenes võrreldes eelneva aastaga (5 ettevõtte ehk 1,1% võrra). Võrreldes aastaid 2005 ja 2011, siis kogu Järvamaa ettevõtete arv statistilises profiilis suurenes 54,9% võrra, sh KOV-des registreeritud ettevõtete arv suurenes 47,2% ja Paide linnas registreeritud ettevõtete arv 88,2% võrra. Aga nagu mainitud mõjutab seda ka FIE-de registreerimiskorralduse muutus.

Kui võrrelda ettevõtete arve 2005 ja 2011.a. KOV-de kaupa, siis kõige suurem ettevõtete arvu juurdekasv toimus Ambla vallas, kus ettevõtete arv kahekordistus (joonis 2). Kuigi seda mõjutas FIE-de registreerimise muutus, kasvas seal ka ettevõtte arv 2011.a. võrreldes 2010.a. keskmisest rohkem (133-lt 150-ni ehk 13%). Ettevõtete arvu juurdekasv oli perioodil 2005-2011 keskmisest suurem ka Türi vallas, Paide linnas, Roosna-Alliku vallas.



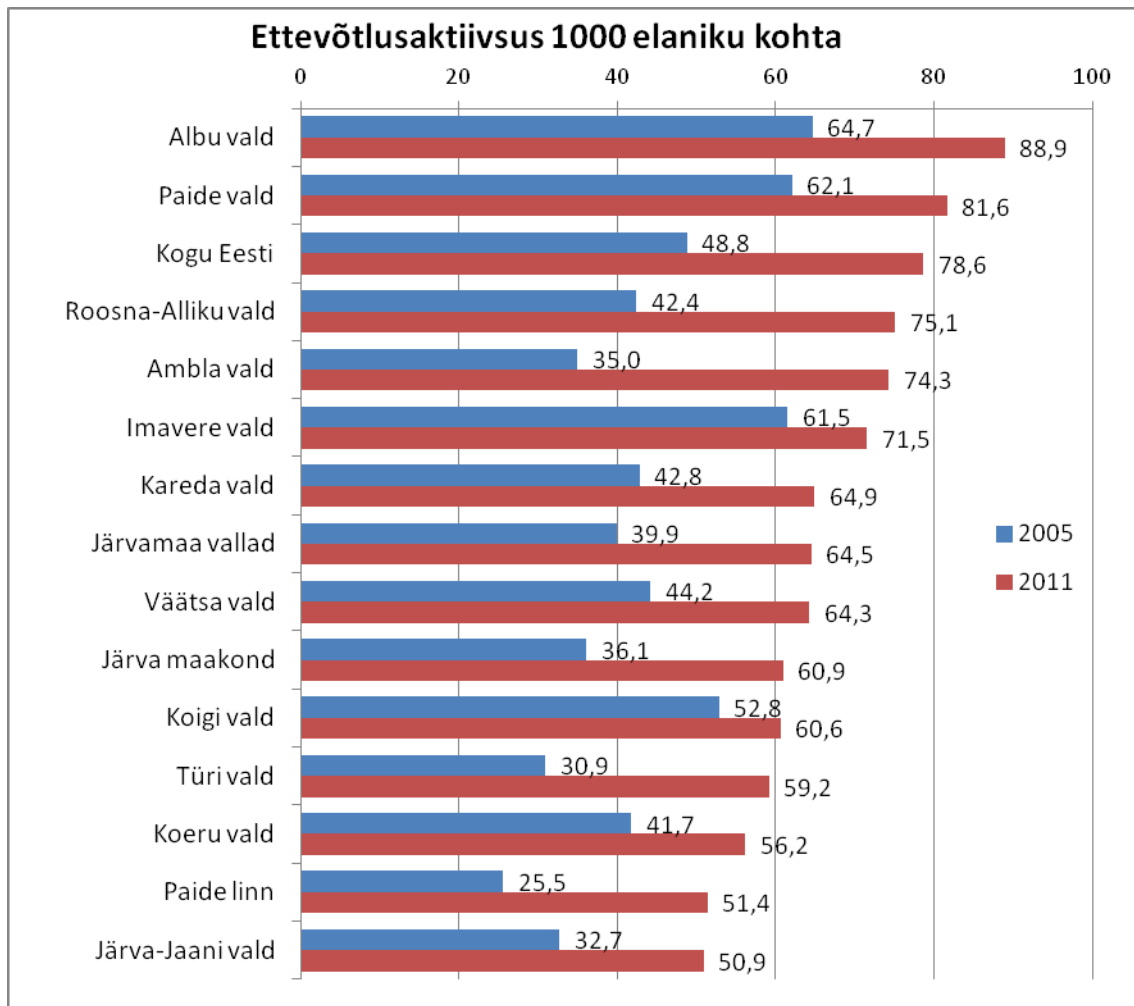
Joonis 2. Statistilisse profiili kuuluvate majanduslikult aktiivsete ettevõtete arv Järvamaal KOV-de kaupa 2005 ja 2011
Allikas: ESA 2012



Joonis 3. Järvamaa ettevõtete jagunemine KOV-de järgi 2011.a.

Kõigist Järvamaa ettevõtetest moodustasid Türi valla (sh vallasisese linna) ettevõtted 2011.a. 30% (joonis 3). Türi vallas ja Paide linnas oli kokku registreeritud 1032 ettevõtet kogu maakonna 1952-st ettevõtetest ehk üle poole maakonnas 2011.a. registreeritud ettevõtetest. Ülejäänud KOV-dest oli suurem Ambla valla ettevõtete osakaal (7,7% maakonna ettevõtetest), millele järgnesid Paide vald ja Koeru vald (vastavalt 6,8% ja 6,1%). Kõige väiksem oli Kareda valla ettevõtete arv (42 ettevõtet ehk 2,2% maakonna ettevõtetest).

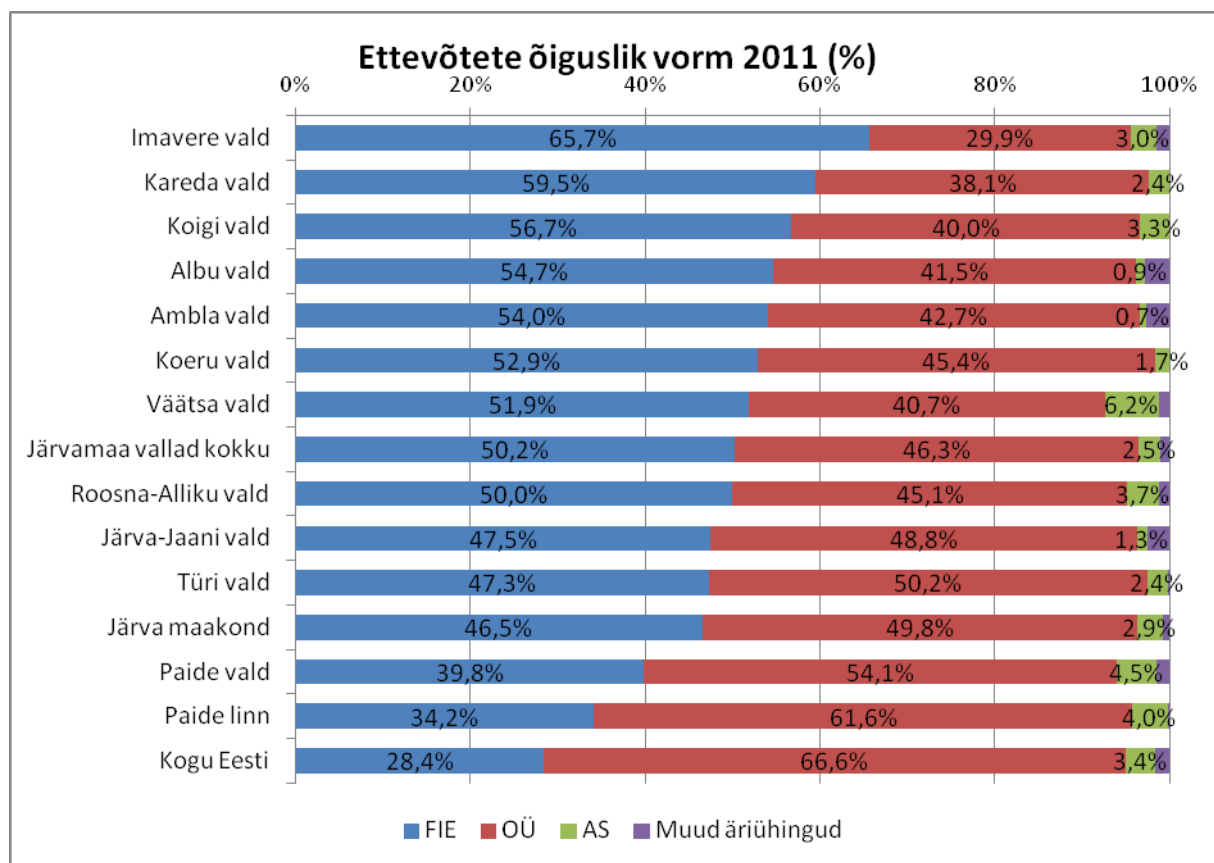
KOV-de omavaheliseks võrdluseks on võetud arvesse ka nende elanike arv, mis on väga erinev. Näiteks Türi vallas elas 2011.a. 30,8% (9867 elanikku) Järvamaa rahvastikust (32 046-st) ja Paides 27,2% (8722 elanikku), seega ka üle poole maakonna elanikest. Seetõttu on võrdluseks arvatatud ettevõtlusaktiivsus, mille näitajana kasutatakse ettevõtete arvu 1000 elaniku kohta.



Joonis 4. Ettevõtlusaktiivsus (ettevõtet 1000 elaniku² kohta) Järvamaa KOV-des 2005 ja 2011
Allikas: ESA 2012

² Elanike arvuna on kasutatud rahvastiku arvu 1. jaan. seisuga arvestades rännet

Võrreldes ettevõtlusaktiivsust Järvmaa KOV-des on see Eesti keskmisest valdavalt madalam (joonis 4). 2011.a. oli ettevõtlusaktiivsus Eesti keskmisest (78,6 ettevõtet 1000 elaniku kohta) suurem ainult Albu vallas (88,9) ja Paide vallas (81,6). Järvamaa valdade keskmine ettevõtlusaktiivsus (2011.a. 64,5 ja 2005.a. 39,9 ettevõtet 1000 elaniku kohta) oli Eesti keskmisest 18% võrra madalam nii 2005 kui 2011.a. Kõige madalam oli ettevõtlusaktiivsus 2011.a. Järva-Jaani vallas ja Paide linnas (vastavalt 50,9 ja 51,4 ettevõtet 1000 elaniku kohta), kus see oli kolmandiku võrra madalam kui Eestis keskmiselt. Kõige kõrgem ettevõtlusaktiivsus (Albu, Ambla, Roosna-Alliku ja Paide valdades) on Järvamaal just maakonna põhjaosas. Üheks seda mõjutavaks teguriks võib pidada Tallinna kui tõmbekeskuse suuremat mõju.



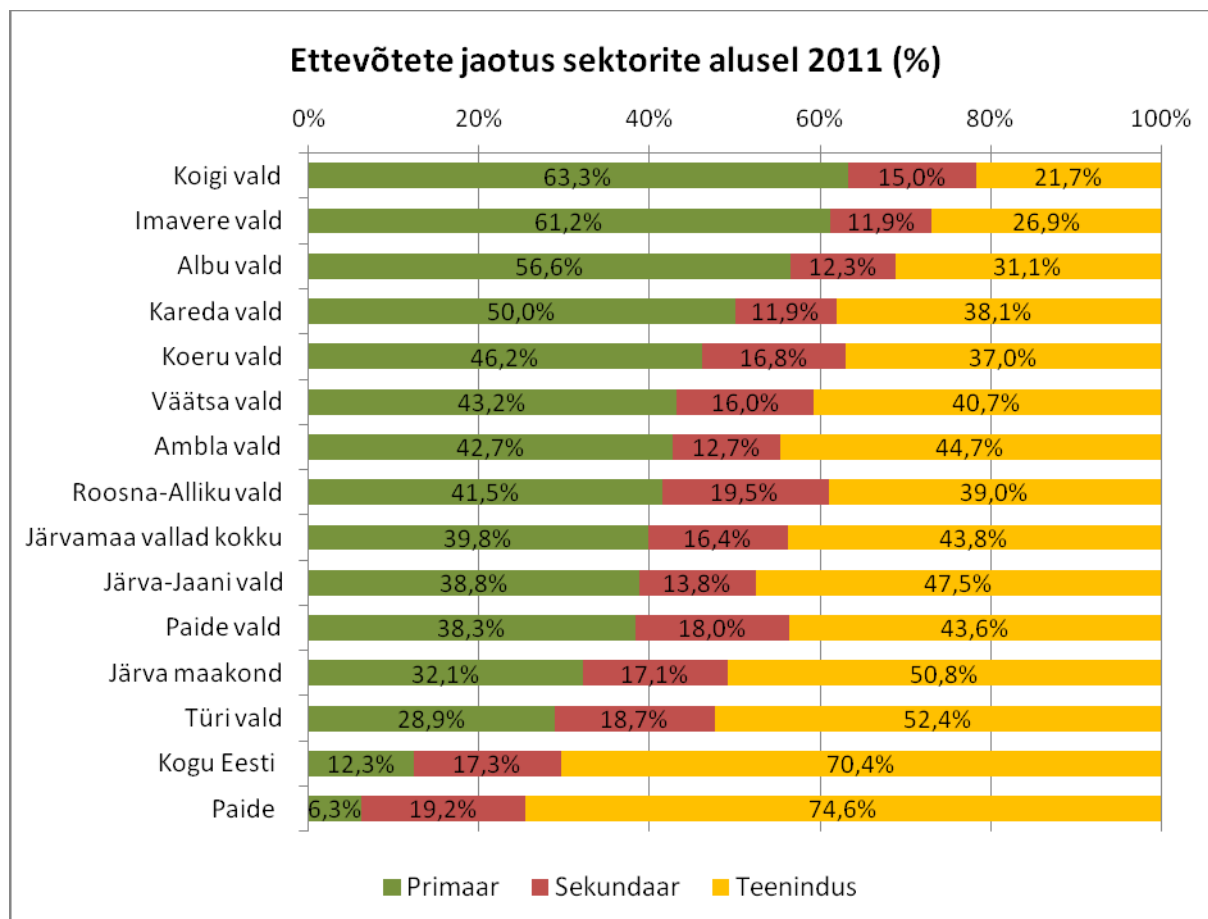
Joonis 5. Järvamaa ettevõtted õigusliku vormi alusel 2011.a.

Allikas: ESA 2012

Järvamaad iseloomustab FIE-de keskmisest suurem osakaal ettevõtete hulgas. Kogu Järva maakonnas registreeritud ettevõtetest moodustasid FIE-d 2011.a. 46,5% ja äriühingud (OÜ-d, AS-d, muud äriühingud) 53,5% (joonis 5). Valdades on FIE-de arv keskmiselt suurem. FIE-d moodustasid poole kõigist ettevõtetest 8-s KOV-is 12-st. 2011.a. oli kogu Eesti ettevõtete hulgas FIE-sid 28,4%, maapiirkonnas registreeritud ettevõtete hulgas 42%. Järvamaal oli FIE-de osakaal valdade ettevõtete hulgas Eesti maapiirkondade keskmisest näitajast ka suurem (v.a. Paide vallas). Äriühingutest on peamine ettevõtlusvorm OÜ. AS-ide osakaal on keskmiselt paar protsenti, muid äriühinguid (täisühing, usaldusühing, tulundusühistu jne) on ainult üksikuid.

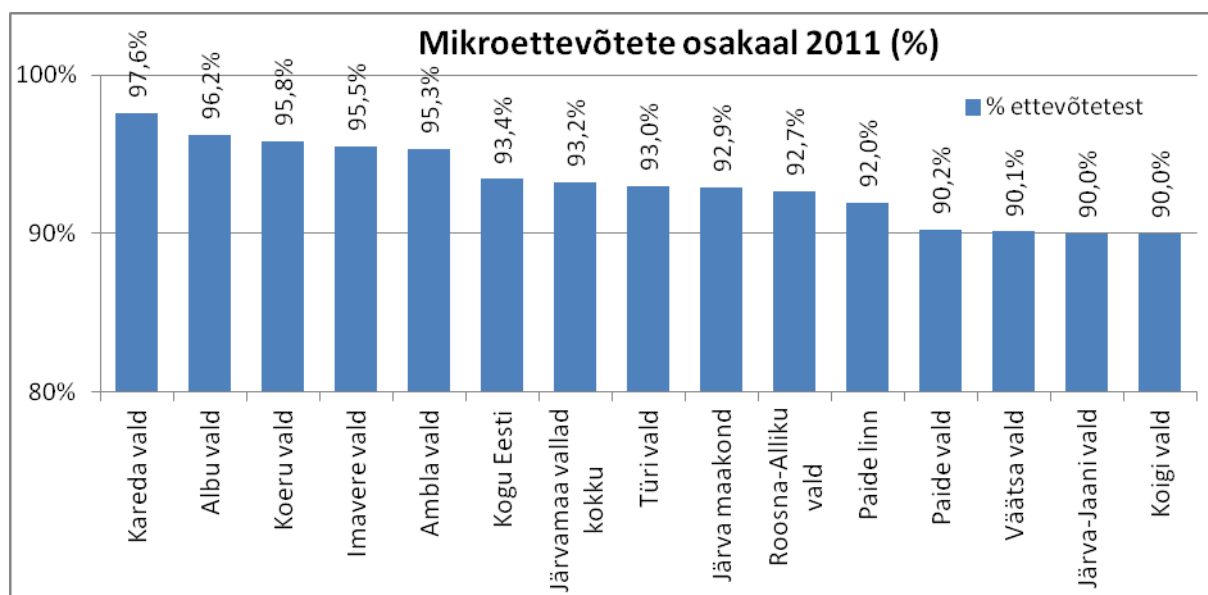
Primaarsektori ettevõtted moodustavad poole ettevõtetest kolmandikus Järvamaa KOV-des (joonis 6), mis on ka rahvaarvu poolest kõige väiksemad KOV-d maakonnas. Need vallad paistavad silma ka sellega, et võrreldes teistega, on seal ka tööstusettevõtete osakaal

maakonna keskmisest väiksem. Järvamaa KOV-dest oli lisaks Paide linnale ka Türi ja Paide ja Roosna-Alliku vallas tööstussektori ettevõtete osakaal Eesti keskmisest suurem. 2011.a. oli Eesti maapiirkondades primaarsektori ettevõtete arv kahanenud kolmandikuni ja tertsiaarsektori ettevõtete arv tõusnud pooleni ettevõtete koguarvust (ESA 2012), seega Järvamaa valdu iseloomustab jätkuvalt keskmisest suurem primaarsektori osatähtsus.



Joonis 6. Erinevate sektorite ettevõtete osakaal 2011

Allikas: ESA 2012



Võrreldes kogu Eesti näitajaga on Järvamaal pooltes KOV-des mikroettevõtete (kuni 9 töötajat) osakaal mõnel määral väiksem (joonis 7). Nende hulgas on KOV-d, kus on keskmisest suurem tööstussektori ettevõtete osakaal (Türi, Roosna-Alliku, Paide vald).

Kokkuvõttes võib Järvamaa ettevõtete kohta välja tuua, et vaatamata ettevõtete arvu kasvule, on üldine ettevõtlusaktiivsus Järvamaal Eesti keskmisest madalam. Valdades oli see nii 2005 kui ka 2011.a. ca. viiendiku võrra madalam. Kõrgem on ettevõtlusaktiivsus maakonna põhja osas. Järvamaa valdu iseloomustab nii kogu Eesti keskmisest kui ka maapiirkondade keskmisest suurem FIE-de osakaal. Samuti pole maakonnas primaarsektori ettevõtete osakaalu vähenemine olnud nii suur kui kogu Eesti maapiirkonnas ja seega mängivad primaarsektori ettevõtted jätkuvalt piirkonnas suurt rolli.

3 Ettevõtjate ankeetküsitluse tulemused

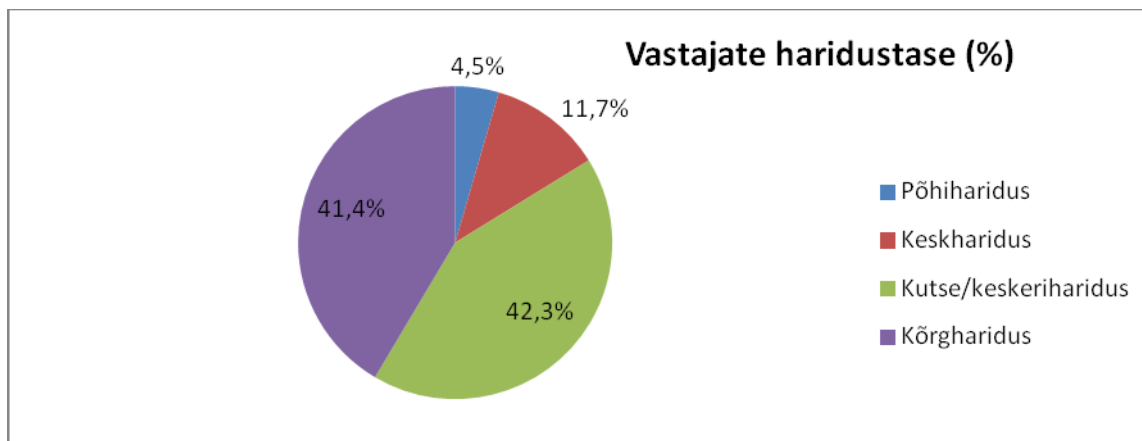
Ettevõtluskeskkonna, ettevõtete probleemide, arengute ja tegevusplaanide uurimiseks viis Eesti Maaülikooli majandus- ja sotsiaalinstituut läbi maapiirkonna ettevõtjate ankeetküsitluse (MSI 2012). Põllumajandusministeeriumi tellimisel korraldatud üle-eestilise küsitluse eesmärgiks oli koguda andmeid, mis olemasolevatest registritest jms allikatest pole kättesaadavad. Uuringuks moodustati Statistikaameti andmete alusel 2011.a. maapiirkonnas (valdades, vallasisestest linnades, kuni 4000 elanikuga väikelinnades) registreeritud ettevõtetest valim, kelle hulgas viidi läbi ettevõtjate ankeetküsitlus. Küsitluse ankeet oli üleval aadressil <https://www.surveymonkey.com/s/maaettevotlus> ja küsitlus toimus vahemikus märts- mai 2012.

Käesolevas uuringus on tehtud üle-eestilise uuringu andmetest väljavõte Järvamaa maapiirkonnas registreeritud ettevõtete kohta. Uuringu valimis oli 272 Järvamaa maapiirkonna ettevõtet, küsitlusele vastas 112 ettevõtet (vastamisprotsent 41,2%). Alljärgnevalt on peatükis analüüsitud Järvamaa vastajate hinnanguid 8 põhiteema lõikes: ülevaade vastajatest; hinnangud ettevõtluskeskkonnale; hinnangud ettevõtte tootmisteguritele ja konkurentsivõimele; ootused riigi ja KOV-de suhtes; hinnangud tootmissuundadele ja tulevikuplaanidele; investeringud ja investeringuplaanid; hinnangud toetusvajadusele; hinnangud koostööle.

3.1 Vastajate iseloomustus

Küsitlusele vastanud Järvamaa 112 ettevõtjast 69,6% olid mehed, 30,4% naised. Vastajate keskmine vanus olid 46,4 aastat. Noorim vastaja oli 24-aastane ja vanim 77-aastane.

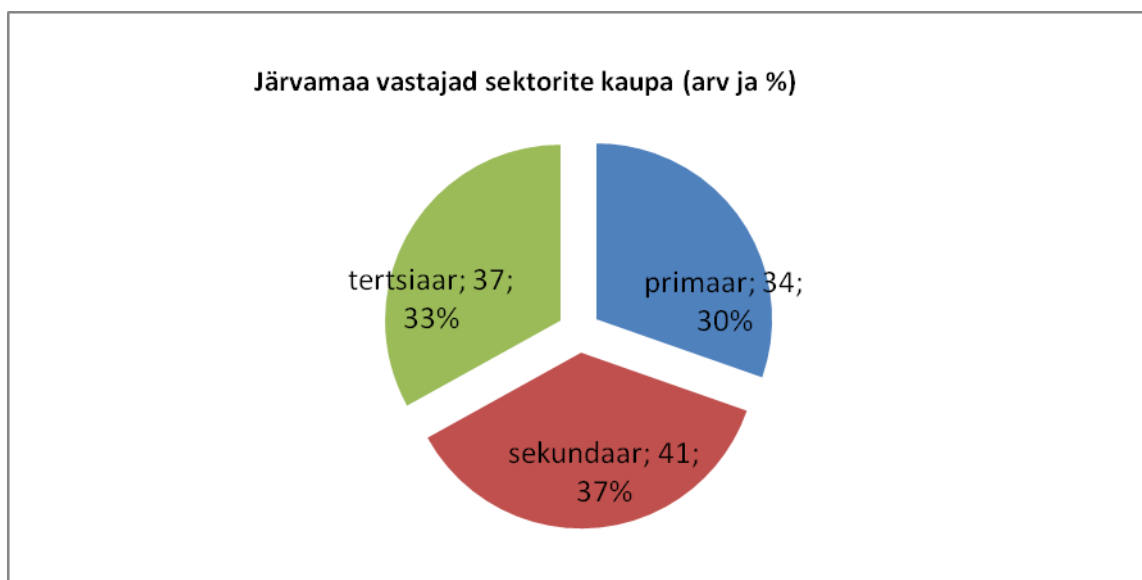
Vastajate hulgas oli võrdselt kutse- ja keskeriharidusega ja kõrgharidusega ettevõtjaid, kes kokku moodustasid 83,7% kõigist vastanutest (joonis 8)



Joonis 8. Vastajate haridustase (%)

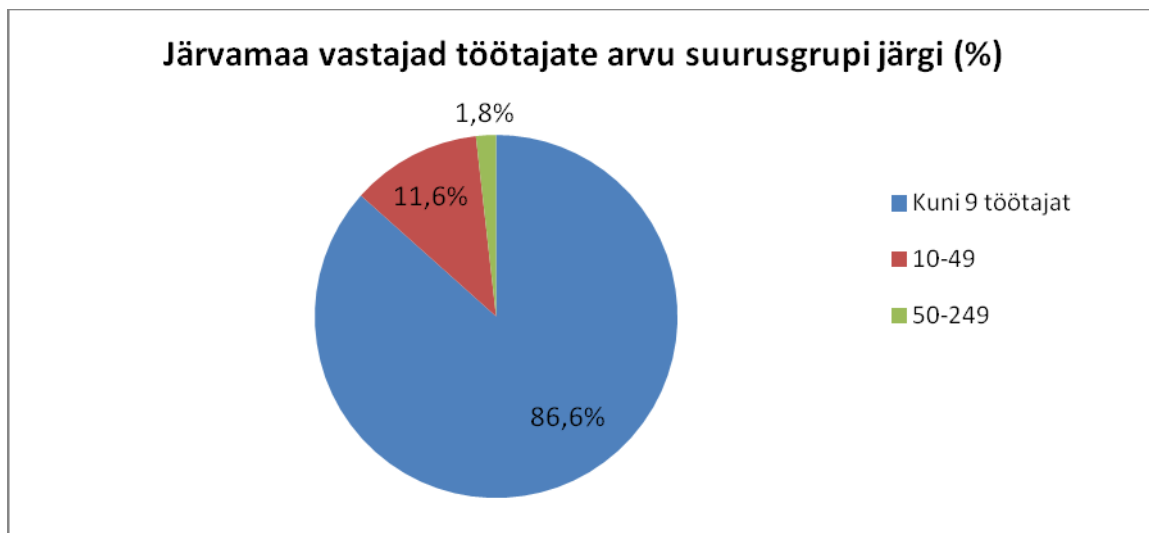
85,7%-l juhtudest vastas küsitlusele ettevõtja/FIE ise. 21,6% vastajatest nimetas, et neile kuulub peale selle ettevõtte/FIE veel mõni tegutsev ettevõtte. 33,3% nimetas, et neil on ka palgaline töökoht väljaspool ettevõtet mõnes muus asutuses või organisatsioonis.

35,7% vastanutest olid FIE-d ja 64,3% äriühingud, millest enamik olid OÜ-d.



Joonis 9. Vastajad sektori kaupa

Kõige rohkem vastajaid oli tööstussektorist – 47 ettevõtet/ FIE-t, kes moodustasid 37% kõigist vastanutest (joonis 9). Teenindussektori vastajate arv oli 37, primaarsektori vastajaid oli kokku 34.



Joonis 10. Vastajad suurusgrupi alusel

Statistikaametist tellitud valimi andmete alusel oli valdav osa vastanutest kuni 9 töötajaga mikroettevõtted (86,6%), 11,6% vastanutest jäid suurusgruppi 10- 49 töötajaga ettevõtteid (joonis 10).

Küsitluses paluti ettevõtetal ka eraldi märkida nende täiskohaga töötajate arv ja osalise tööajaga töötajate arv. 20,8% vastajatest märkis oma täiskohaga töötajate arvuks 0 ja 34,6% nimetas, et neil on ainult üks täiskohaga töötaja. Vastajate poolt nimetatud töötajate arvud olid väga varieeruvad, mistõttu ka keskmine täiskohaga töötajate arv ettevõtetes oli kõrge: 6,65. Näiteks suurim nimetatud töötajate arv oli 135. 59,3% vastajatest märkis, et neil ei ole osalise töötajaga töötajaid. 24,7% märkis, et neil on üks osalise tööajaga töötaja. Keskmine osalise tööajaga töötajate arv ettevõtte kohta oli 0,76.

3.2 Ettevõtluskeskkond

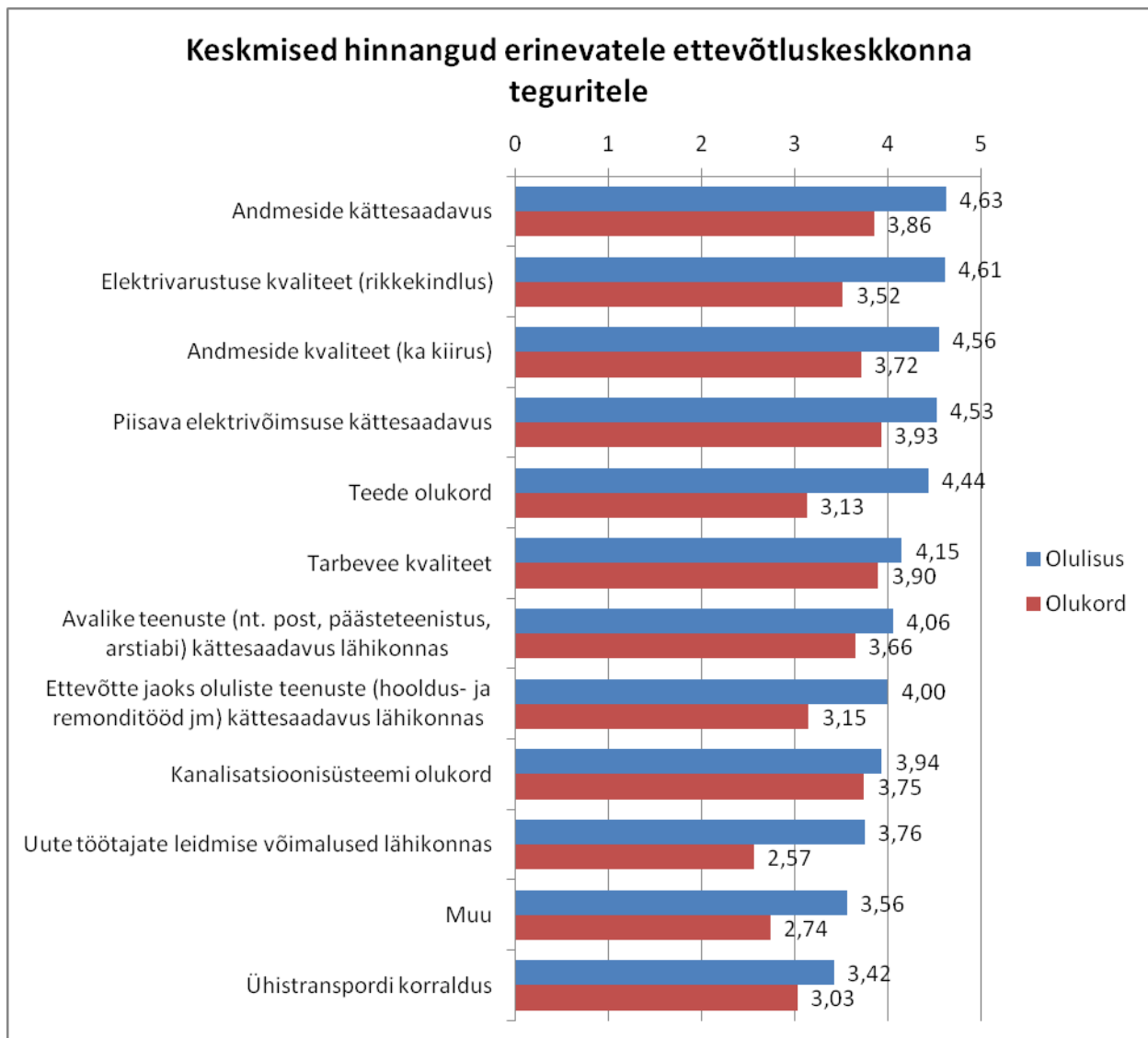
Uuringu üheks keskseks fookuseks oli ettevõtjate hinnangud ettevõtluskeskkonnale. Vastajatel paluti erinevaid tegureid alates füüsilisest infrastruktuurist kuni teenuste kättesaadavusele jms, mis kõik iseloomustavad ettevõtluskeskkonda, kus ettevõtteid tegutsevad. Küsitletutel paluti anda hinnang kahest aspektist: kõigepealt kuivõrd olulised on need tegurid ettevõttele (5-sel skaalal: 5-väga oluline, 4- pigem oluline, 3- nii ja naa, 2- pigem ebaoluline; 1- mitte üldse oluline), ja teiseks, milline on nende olukord ettevõtte tegevuspiirkonnas (5-sel skaalal: 5- väga hea, 4- pigem hea, 3- nii ja naa, 2-pigem halb, 1- väga halb).

Ettevõtjatel paluti hinnati eraldi mitmete infrastruktuuri tegurite kättesaadavust (nt andmeside, elektrivõimsus) ja kvaliteeti (andmeside kvaliteet, elektrivarustuse kvaliteet).

Keskmiised hinnangud etteantud tegurite olulisusele olid kõrged, sest enamus ettevõtjaid hindasid ankeedis esitatud tegureid väga oluliseks või siis pigem oluliseks. Kõige olulisemaks peeti andmeside kättesaadavust (keskmine 4,63 5-sel skaalal), sellele järgnes elektrivarustuse kvaliteet, andmeside kvaliteet, elektrivõimsuse kättesaadavus, teede olukord. Võrreldes teiste hinnangutega hinnati keskmiselt kõrgelt, aga mõnevõrra vähem oluliseks ühistranspordi korraldust, muid tegureid (ettevõtja võis ise nimetada), uute töötajate leidmist lähikonnas. Muude teguritena märkisid Järvamaa ettevõtjad näiteks riigiteenuste kättesaadavust,

ilmastikku, kindlust tuleviku suhtes, maksetähtaegu, ettevõtluspindade olemasolu, klientide rahulolu, klientide ostujõudu jms.

Võrreldes hinnangutega olulisusele on keskmised hinnangud ettevõtluskeskkonna tegurite olukorrale oluliselt madalamad. Kõige kõrgemad keskmised hinnangud jäid alla 4. Kõige paremaks hinnati elektrivõimsuse kättesaadavust (3,93), tarbevee kvaliteeti (3,9), andmeside kättesaadavust (3,86). Võrreldes omavahel andmeside ja elektrivõimsuse kättesaadavust ja kvaliteeti paistab silma, et kättesaadavust hinnatakse keskmiselt kõrgemalt ja suuremaks probleemiks on just nende kvaliteet, sest hinnangud nendele on keskmiselt madalamad. Ettevõtluskeskkonna tegurite olukorrale antud keskmised hinnangud on valdavalt üle 3, sest olulise osa vastustest moodustasid hinnangud „nii ja naa“. Kõige halvemaks hinnati uute töötajate leidmise võimalusi lähikonnast (2,57 5-sel skaalal), muid ettevõtte poolt nimetatud tegureid (2,74), mille olukorda hinnati pigem halvaks.



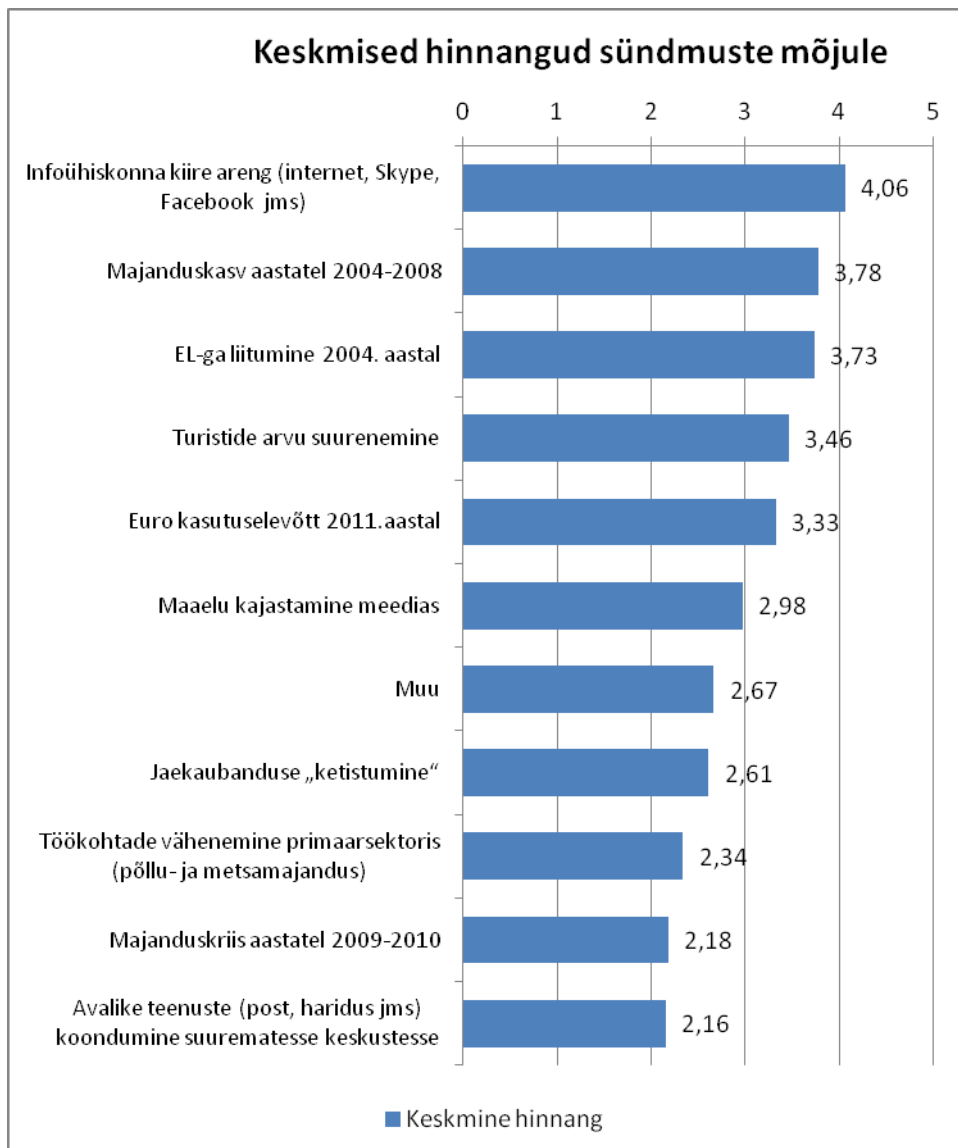
Joonis 11. Ettevõtluskeskkonna tegurite olulisus ja olukord (keskmine hinnang 5-sel skaalal)

Kui võrrelda olulisusele ja olukorrale antud hinnanguid, siis kõige suurem on vahe hinnangutes teede olukorrale (olulisuse keskmine hinnang 4,44, olukorra 3,13), sellele järgnevad hinnangud uute töötajate leidmise võimalustele (olulisus 3,76; olukord 2,57) ja

hinnangud elektrivarustuse kvaliteedile (olulisus 4,61; olukord 3,52). Neid võib hinnata kõige problemaatilisemateks teguriteks.

Seoses ettevõtluskeskkonnaga paluti vastajatel ka hinnata erinevate eelmisel kümnendil toimunud sündmuste mõju maapiirkonna ettevõtlusele (sarnaselt 5-sel skaalal 5- väga hea ... 1- väga halb).

Kõige positiivsemaks hinnati Järvamaa ettevõtjate poolt infoühiskonna arengut: keskmine hinnang 4,06 (joonis 12), sest peamiselt peeti selle mõju „väga heaks“ või „pigem heaks“. Heaks hinnati ka veel majanduskasvu perioodil 2004- 2008 (3,78), EL-iga liitumist (3,73), turistide arvu suurenemist (3,33). Üllatavalt positiivseks peeti ka euro kasutuselevõttu (keskmine 3,33): selle mõju hindasid halvaks 21,7% vastanutest, „nii ja naa“ vastas 32,5%, heaks või väga heaks hindas selle mõju „45,7%“.



Joonis 12. Hinnangud eelmisel kümnendil toimunud sündmuste mõjule maasettevõtlusele

Kõige negatiivsemad hinnangud anti avalike teenuste koondumisele suurematesse keskustesse (keskmine 2,16), majanduskriisile (2,18), töökohtade vähenemisele primaarsektoris (2,34) jms. Ka jaekaubanduse ketistumise ja muude tegurite mõju (vastajatel paluti nimetada need

tegurid) nimetati peamiselt halvaks. Muude teguritena toodi välja kõige rohkem inimeste lahkumist; tööjõu probleeme; energia kallidust; stagnatsiooni. Inimeste lahkumise kohta toodi järgmisi kommentaare: „Paljud makseraskustes inimesed on lahkunud jäädavalt koos perekondadega Eestist ja ei plaanigi enam Eestisse tagasi tulla.“; „Töötajate vähenemine seoses välismaale tööle minekuga ja kes korra on töötuks jäänud, seda inimest on väga raske jälle tööle saada (palgad on ju väikesed, motivatsioonipuudus)“.

3.3 Ettevõtte tootmistegurid ja konkurentsivõime

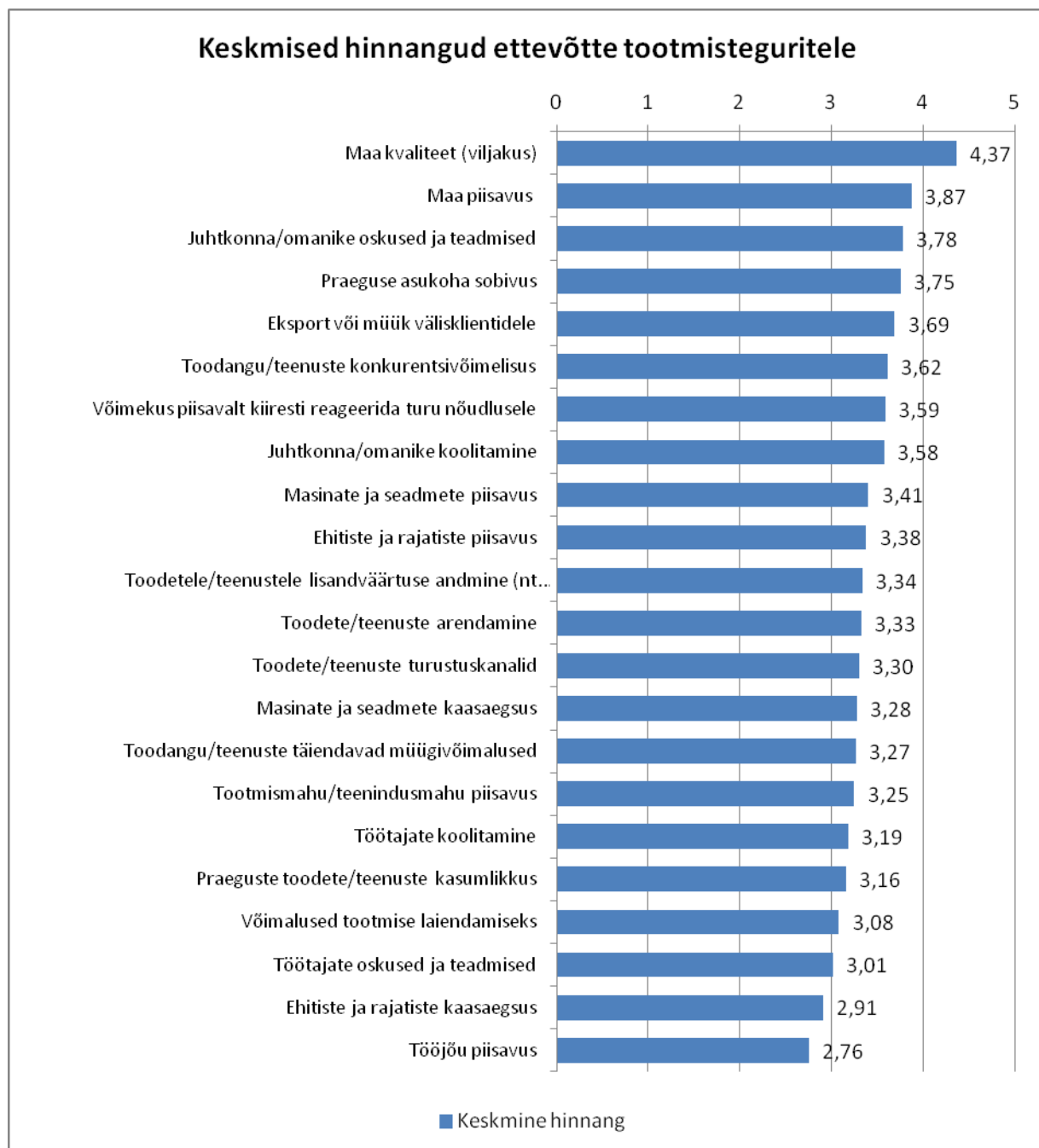
Lisaks ettevõtluskeskkonnale paluti vastajatel hinnata ka oma ettevõtte olukorda erinevate tootmistegurite ja ettevõtet kirjeldavate näitajate alusel (skaalal: 5- väga hea ... 1- väga halb). Maa piisavuse ja kvaliteedi juures oli ankeedis märge, et ettevõtjad hindaksid seda, kui see on ettevõtte põhivara või oluline tootmisressurs (nt põllumajanduses, metsanduses jms). Vastajad, kelle jaoks maa oli oluline tegur, hindasid kõige kõrgemalt maa kvaliteeti (4,37); maa piisavuse keskmine hinnang oli sellest oluliselt madalam, aga siiski kõrge (3,87 5-sel skaalal).

Ettevõtjate antud hinnangutes paistab silma, et juhtkonna/omanike oskusi, teadmisi ja nende koolitust; samuti ka toodangu konkurentsivõimelisust; ekspordi, võimekust reageerida turu nõudlusele hinnati keskmiselt suhteliselt kõrgelt – „pigem heaks“ või „nii ja naa“. Võrreldes teguritega, mis said keskmiselt madalamad hinnangud, hindasid seega ettevõtjad ennast ja oma toodangu konkurentsivõimelisust kõrgelt (joonis 13).

Kõige suuremaks probleemiks on tööjõuga seotud küsimused: kõige madalama hinnangu sai tööjõu piisavus (2,76). Samuti hinnati töötajate oskusi ja teadmisi ning töötajate koolitust teistest ettevõtet iseloomustavatest teguritest keskmiselt madalamalt. Eriti paistab silma kontrast hinnangutest ettevõtte juhtide oskustele ja koolitusele, mida Järvamaa vastajad kõrgelt hindasid. Üheks põhjuseks on muidugi ka see, et valdavalt vastas ankeedile ettevõtja ja juht ise, kes oma oskusi, teadmisi ka kõrgelt hindas.

Ankeedis etteantud tegurite nimekirjast said keskmisest madalamaid hinnanguid ehitiste ja rajatiste kaasaegsus, samas keskmine hinnang ehitiste ja rajatiste piisavusele oli oluliselt kõrgem. Sama paistab ka silma masinate ja seadmete puhul: probleem pole niivõrd nende piisavus kui nende kaasaegsus ja kvaliteet.

Keskmine hinnang oma toodangu, teenuste konkurentsivõimele oli suhteliselt kõrge (3,62), kuid madalamaid hinnanguid anti näiteks lisandväärtuse andmisele (3,34), toodete, teenuste arendamisele (3,30) ja turustuskanalitele (3,30), täiendavatele müügivõimalustele (3,27), tootmismahu piisavusele (3,25). Võimalusi tootmise laiendamiseks hinnati veelgi madalamalt (3,08). Nende tegurite puhul oli varieeruvus vastustes suurem: kuigi valdavalt hinnati olukorda „nii ja naa“ ehk keskmiseks, oli ka olukorda halvaks kui keskmisest paremaks hindajaid.

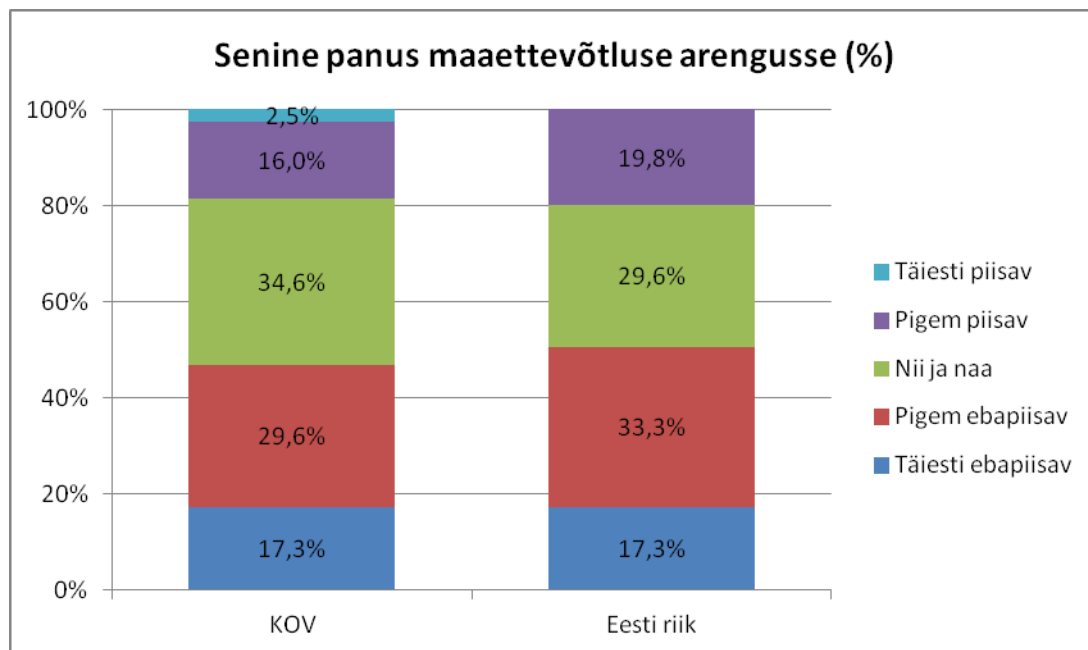


Joonis 13. Hinnangud ettevõtte tootmisteguritele ja konkurentsivõimelisusele (keskmine hinnang 5-sel skaalal)

Kokkuvõtteks võib välja tuua, et ettevõtte konkurentsivõimega seotud hinnanguid võrreldes paistab silma vahe hinnangutes oma toodangu konkurentsivõimele ja nende arendusele ja müügivõimalustele, oskustele neid müüa. Ettevõtte toodangu konkurentsivõimet hinnatakse suhteliselt kõrgelt, kuid samas oskust oma toodangut turustada madalamalt. Suurima probleemina tuuakse esile just tööjõuga seonduvat: lisaks tööjõu piisavusele on küsimus ka selle kvaliteedis. Ettevõtte ehitiste ja rajatiste ja seadmete ja masinate puhul pole probleemiks mitte niivõrd nende olemasolu, vaid olemasoleva kvaliteet ja kaasaegsus.

3.4 KOV-i ja riigi panus

Hinnanguid küsimusele Eesti riigi ja kohaliku omavalitsuse panusest maettevõtluse arendamisse paluti anda 5-sel skaalal (5- täiesti piisav ... 1- täiesti ebapiisav). Hinnangud näitasid rahulolematust: keskmine hinnang KOV-i panusele oli 2,57 ja riigi panus hinnati keskmiselt 2,52-ga.



Joonis 14. Hinnangud riiki ja KOV-i senisele panusele maettevõtluse arendamisel

Eesti riigi panuse kohta antud hinnangutes pooled vastajad nimetasid seda pigem ebapiisavaks või ka täiesti ebapiisavaks (joonis 14). KOV-de panuse hindamisel oli nende panus ebapiisavaks hindajaid natuke vähem, kolmandik vastajatest hindas nende panust vastusega „nii ja naa“.

Tabel 1. Mida riik on seni hästi teinud maettevõtluse arendamiseks

Tegevus	Vastajate arv	Tegevus	Vastajate arv
E-riik ja IT-areng	24	Ajakirjandusvabadus	1
Toetused ettevõtetele, sh alustavatele; põllumajandustoetused jms	23	Erastamine	1
Maksusüsteem	22	Ettevõtluse soosimine	1
Lihtne ettevõtlusega alustamine	7	Euro kasutuselevõtt	1
Ettevõtluse tugisüsteem (EAS, arenduskeskused jms)	6	Hajaasustuse veeprogramm	1
Koolitus ja ümberõppe võimalused	5	Info ja teavitustegevus	1
Seadusandlus	5	Maakorraldus	1
Tegutsemisvabadus	4	Talude tagastamine	1
Avatud majandus	3	Tööstuse areng	1
EL-iga liitumine	3	Valmissüsteem	1
Konservatiivne rahanduspoliitika	3	Vähene bürokraatia	1
Teede ehitus	3	Üldine areng	1

Riigi ja KOV-i rolli kohta oli vastajatel võimalus ka oma arvamusi avaldada. Põhilised kommentaarid selle kohta, mida riik on seni hästi teinud, puudutasid infosüsteemide, sh ka e-riigi arengut, mida nimetas veerand vastanutest (tabel 1). Põhiliste teguritena nimetati ka erinevaid toetusi ettevõtetele ja maksusüsteemi ja -poliitikat, sh ettevõtete maksustamist. Ettevõtluskeskkonna ja majanduspoliitikaga seoses nimetati osade vastajate poolt ka veel ettevõtte asutamise lihtsust, tugisüsteemi, koolituse ja ümberõppe võimalusi, seadusandlust, üldist tegutsemisvabadust ja avatud majandust, EL-iga liitumist, konservatiivset rahanduspoliitikat jms.

KOV-de rolli oli vastajatel keerulisem hinnata, sest KOV-d otseselt ettevõtluse arendamisega ei tegele ja võrreldes riigi kohta antud kommentaaridega ettevõtjad avaldasid vähem arvamusi KOV-i kohta. Näiteks rõhutas ühe Järvamaa ettevõtja kommentaar: „KOV ei saagi midagi teha ettevõtluse arenguks maapiirkonnas. Kui saaks, siis mida?“ Võrreldes riigi tegevusele antud hinnanguid oli vastuste arv oluliselt väiksem (tabel 2).

KOV-i senises tegevuses nimetati kõige enam üldist koostööd ja suhtlust ettevõtetega (9 vastust), samuti toodi põhilise funktsioonina välja üldist infrastruktuuri korrashoidu (9 vastust), lisaks veel ka konkreetsemalt teede ehitust ja korrashoidu (8 vastust). 5 Järvamaa vastajat nimetas üldist ettevõtluse toetamist. Elukeskkonna loomisega seotult nimetati haridussüsteemi KOV-s, kultuuri- ja spordielu arengust, sotsiaalhoolekannet, heakorra hoidmist piirkonnas jms.

Tabel 2. Mida KOV on seni hästi teinud maaetevõtluse arendamiseks

Tegevus	Vastajate arv	Tegevus	Vastajate arv
Hea koostöö ja suhtlus ettevõtetega	9	Tööstusala arendamine	3
Infrastruktuuri arendamine	9	Ettevõtete reklaamimine	2
Teede ehitus ja korrashoid	8	Heakorra hoidmine	2
Haridussüsteem	6	Ettevõtluspäevad	1
Ettevõtluse toetamine	5	Haridussüsteem	1
Kultuuri- ja spordielu arendus	5	Nõustamine ja ettevõtete abistamine	1
Töötajate kompetents	5	Toodete, teenuste tellimine	1
Ettevõtluse mitte takistamine	3	Tunnustamine	1
Sotsiaalhoolekanne	3	Ühistranspordi alalhoid	1

Lisaks senitehtule paluti Järvamaa vastajatel nimetada, mida peaks riik ja KOV teisiti tegema. Riigi tegevuse kohta esitati palju erinevaid arvamusi, mis on kokku võetud 41 koodiks (tabel 3).

Kõigist vastanutest ligi viiendik nimetas ettevõtlustoetuste süsteemi parandamist ja laiendamist (19 vastust). Enam leidis käsitlust ka maksukoormuse vähendamine (12 vastust) ja üldine bürokraatia ja asjaajamise vähendamine (10 vastust). Üldise arenguga seoses mainiti senise sotsiaalhoolekande süsteemi parandamist (7 vastust), haridussüsteemi parandamist (4 vastust), uute töökohtade tekke soodustamist (4 vastust), kuid ka regionaalpoliitika väljatöötamist (4 vastust), avaliku sektori reforme (3 vastust), infrastruktuuri arendamist (3 vastust) jms. Ettevõtlusega seoses olid ka konkreetsete ettepanekud aktsiiside ja energia hinna vähendamine, maksusüsteemi ja seadusandluse parandamine, alustavate ettevõtete suurem toetamine jms. Paar vastajat nimetas ka, et vajalik on, et ettevõtlustingimusi maapiirkonnas parandataks, samuti, et senisest enam peaks FIE-de tegevust soodustama, samuti maakonnakeskusi arendama, põllumajandust enam toetama, riigilõive vähendama jms.

Tabel 3. Mida riik peaks maettevõtluse arendamiseks veel tegema

Tegevus	Vastajate arv	Tegevus	Vastajate arv
Ettevõtluse toetussüsteemi parandama ja laiendama	19	Õigusabi kättesaadavust parandama	2
Maksukoormuse vähendamine ja maksusoodustuste tegemine	12	Ebavõrdse konkurentsi piiramine	1
Bürokraatia ja asjaajamise vähendamine	10	Erialase suunamise sisseseadmine pärast kõrgkooli lõpetamist	1
Sotsiaalhoolekannet arendama	7	Haldusreform	1
Aksiise ja energia hindu alandama	6	Info- ja teavitustegevust parandama	1
Maksusüsteemi parandamine	6	Infrastruktuuri ehitusel kohalike vajadustega arvestamine	1
Seadusandlust parandama	5	Inimestega rohkem arvestama	1
Haridussüsteemi parandama	4	IT-alase hariduse kättesaadavuse parandamine	1
Regionaalpoliitika välja töötama	4	Kohustama KOV-e ettevõtlust arendama	1
Soodustama uute töökohtade teket	4	Kõrge lisandväärtusega ettevõtluse toetamine	1
Alustavaid ettevõtteid rohkem toetama	3	Majandust edendama	1
Avalikku sektorit reformima	3	Pankade tegevuse suurem reguleerimine	1
Infrastruktuuri arendamine	3	Pensioni iga mitte tõstma	1
Ettevõtlustingimusi maapiirkonnas parandama	2	Poliitilist kultuuri parandama	1
FIE-de tegevust soodustama	2	Põllumajandustoetuste viimine EL-i tasemele	1
Maakonnakeskuste arendamine	2	Seaduste täideviimist parandama	1
Maale elama asumist soodustama	2	Turismi arendama	1
Parteisüsteemi reformimine	2	Tööjõu probleemidega tegelemine	1
Põllumajanduse suurem toetamine	2	Vähendada IT-kesksust	1
Riigilõive vähendada	2	Ühistranspordi toetamine	1
Teede olukorda parandama	2		

Tabel 4. Mida riik peaks maettevõtluse arendamiseks veel tegema

Tegevus	Vastajate arv	Tegevus	Vastajate arv
Ettevõtete vastu huvi tundma	11	Sotsiaalhoolekande parandamine	2
Ettevõtluse arendamine ja toetamine	9	Ebavõrdse konkurentsi piiramine	1
Teede olukorra parandamine	7	Haridussüsteemi parandamine	1
Bürokraatiat vähendada	6	Kogu KOV-i arendama	1
Infrastruktuuri parandamine	6	Kooli alalhoid	1
KOV-i töökorralduse parandamine	6	Koolitus- ja õppekeskuste arendamine	1
Ettevõtete huvidega rohkem arvestama	5	Kultuuri- ja spordielu arendama	1
Ametnike kompetentsuse tõstmine	3	Kutseharidusalast koostööd tegema	1
Uute töökohtade tekke soodustamine	3	Omaavalitsuse asukohta muutma	1
Avalikkusega rohkem suhtlema	2	Piirkonna arendamiseks toetusrahasid taotlema	1
Eluasemepoliitika välja töötama	2	Raha sihtotstarbelisem kasutamine	1
Elukeskkonna arendamine	2	Suurem koostöö	1
Info- ja teavitustegevust parandama	2	Tulevikuvisioni välja töötamine	1
Põllumajandustootjaid toetama	2	Ühistranspordi alalhoid	1

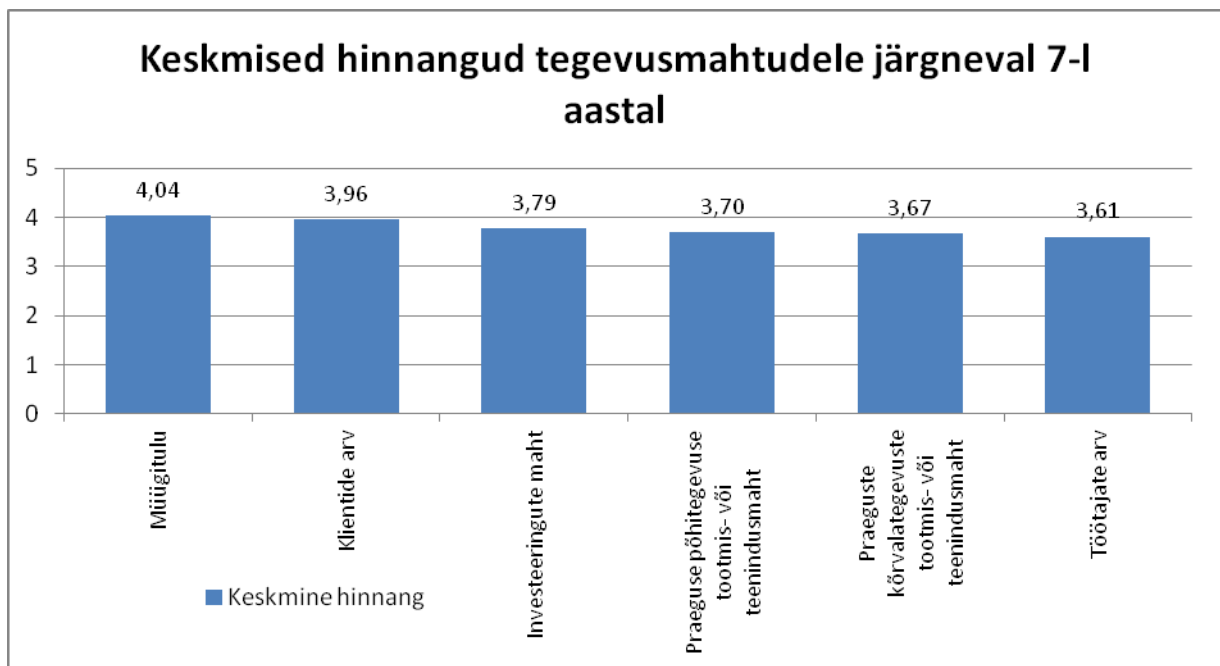
KOV-de tegevuse kohta tehtud ettepanekutes (tabel 4) oli põhiline rõhk ettevõtete vastu huvi tundmisel (11 vastust) ja üldisel ettevõtluse toetamisel ja arendamisel (9 vastust). Nende teemadega seotult nimetati ka näiteks bürokraatia vähendamist (6 vastust) ning ettevõtete huvidega rohkem arvestamist (5 vastajat). Sellele lisaks nimetati infrastruktuuri teemaga

seotult konkreetselt teede olukorra parandamist (7 vastust) kui ka üldist infrastruktuuri arendamist (6 vastust). Mõned vastajad soovisid KOV-ide senise töökorralduse parandamist, samuti ka konkreetselt ametnike suuremat kompetentsust KOV-des. Lisaks nendele nimetati veel ka üksikuid väga konkreetseid ettepanekuid, mis puudutasid nii elukeskkonda, avalikke teenuseid jms.

Kokkuvõttes võib välja tuua, et kuigi vastajate hinnangud riigi ja KOV-ide senisele tegevusele ettevõtluse arendamisel näitasid rahulolematust, toodi välja mitmed asju, mida riik ja KOV-id on hästi teinud. Väga positiivsena nähti riigi tegevuses e-riiki ja IT-arengut, ettevõtetele pakutavaid toetusi, senist maksusüsteemi, ettevõtluskeskkonda. KOV-e nähti peamiselt infrastruktuuri arendajatena. Oluliseks peeti suhtlust ettevõtjatega ja ettevõtjate huvidega arvestamist. Riigile tehti ettepanekuid ettevõtluse toetussüsteemi parandamise, maksukoormuse vähendamise, bürokraatia ja asjaajamise lihtsustamise kohta.

3.5 Ettevõtte tootmissuunad ja tulevikuplaanid

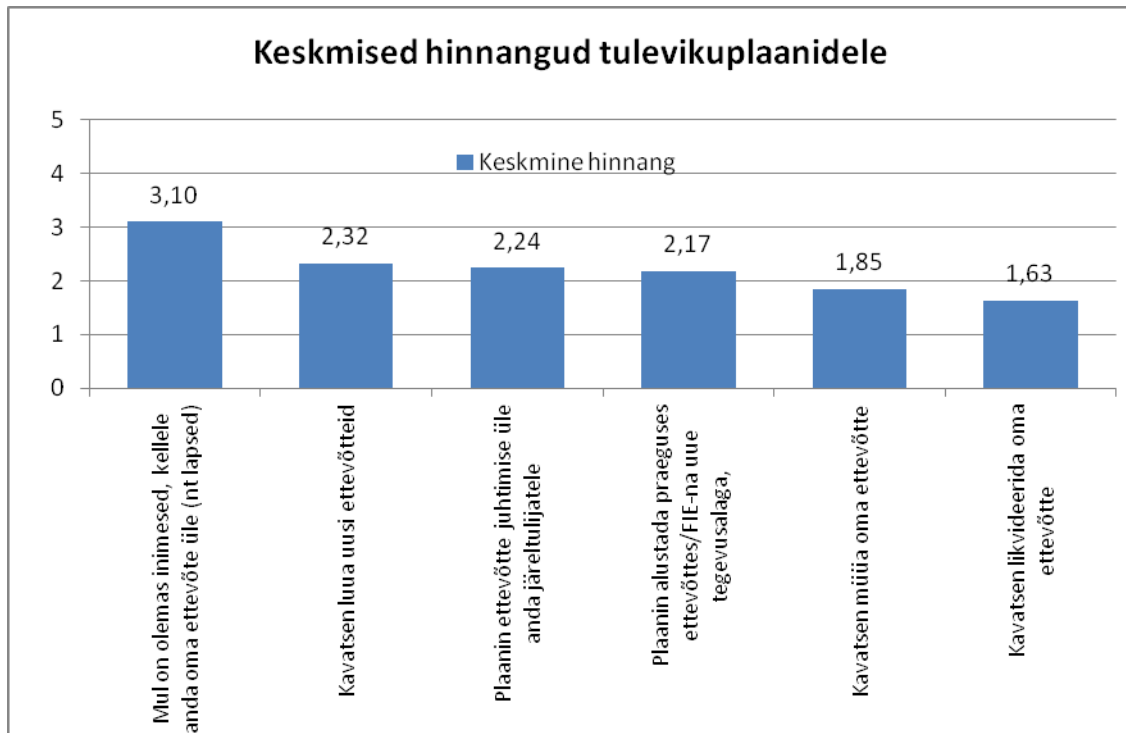
Uurimaks ettevõtete plaane tuleviku suhtes paluti neil hinnata, kas nad kavatsevad oma tegevuste mahtu aastatel 2012- 2018 suurendada või vähendada (5-sel skaalal: 5- kindlasti suurendada, 4- pigem suurendada, 3- jätkata samas mahus, 2- pigem vähendada; 1- kindlasti vähendada).



Joonis 15. Plaanid ettevõtte tegevusmahtude kohta perioodiks 2012- 2018

Järvamaa vastajate keskmised hinnangud (joonis 15) näitasid suhteliselt optimistlikku meelestatust, eriti, mis puutus müügitulu (keskmine hinnang 4,04), mida plaaniti oluliselt suurendada. Samuti rõhutati ka ootusi, et oluliselt suureneb klientide arv, investeeringute maht, põhitegevuste kui ka kõrvaltegevuste mahud. Töötajate arvu suurenemisele antud keskmine hinnang on mõnevõrra madalam (3,61), kuid samas ikkagi väga kõrge, sest põhiliselt arvati, et kas pigem suurendatakse töötajate arvu või jätkatakse samas mahus.

Tegevusplaanide kohta paluti vastajatel hinnata 5-sel skaalal (5- kindlasti jah ... 1- kindlasti ei) väiteid ettevõtte tuleviku kohta, nt kas plaanitakse tegevus likvideerida, üle anda, uusi ettevõtteid luua jms (joonis 16).

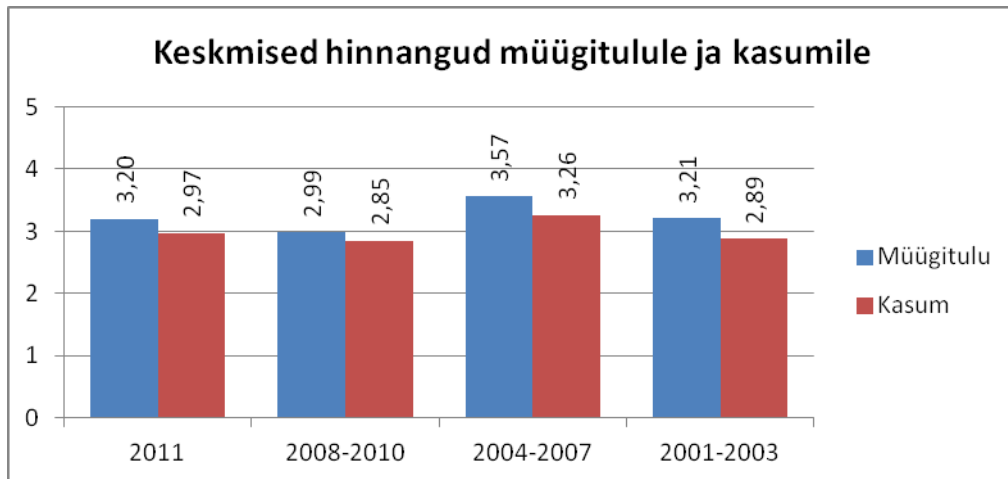


Joonis 16. Hinnangud tulevikuplaanidele ettevõtte suhtes aastatel 2012- 2018

Võrreldes eelnevate hinnangutega tegevusmahtudele näitasid hinnangud tulevikuplaane puudutavatele väidetele, et valdavalt nende väidetega ettevõtte likvideerimise, üleandmise, uute ettevõtete loomise jms kohta vastajad ei nõustunud. Keskmiselt kõige kõrgem hinnang anti vastusele, et ettevõtjal on olemas inimesed, kellele ettevõtte üle anda (3,10 5-sel skaalal). Samas see teema pole hetkel paljudele vastajatele eriti aktuaalne, sest ettevõtte üleandmist pidasid pooled vastanutest ebatõenäoliseks. Suurem osa vastajaid ei plaaninud ka uute ettevõtete loomist, veelgi vähem oli neid, kes arvas, et nad alustavad uue tegevusalaga järgmisel 7-l aastal. Veelgi madalamad olid hinnangud kavatsustele ettevõtte likvideerida või ettevõtte müüa: enamus vastajaid hindas, et seda kindlasti ei juhtu.

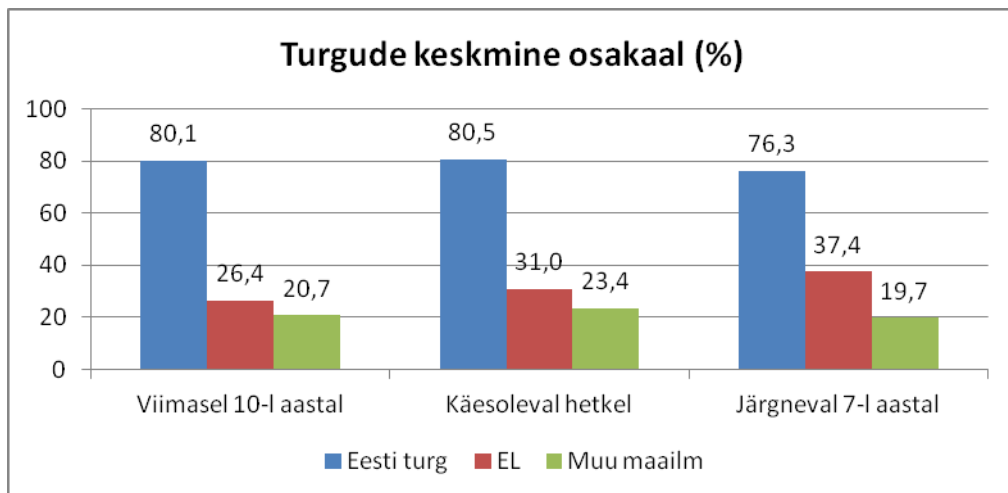
Vastajatel paluti hinnata oma ettevõtte majanduslikku olukorda tagasivaateliselt: milline oli nende müügitulu ja kasum eelmisel kümnendil (5-sel skaalal „väga heast“ „väga halvani“). Ettevõtetal, kes veel ei tegutsenud, paluti hinnata neid tegureid alates perioodist, millal ettevõtte tegevust alustas.

Hinnangud müügitulule olid oluliselt kõrgemad kui kasumile (joonis 17). Kõige kõrgemad olid keskmised hinnangud perioodile 2004- 2007 (müügitulu keskmine hinnang 3,57; kasumile antud hinnang 3,26), mil toimus EL-iga liitumise järgne majanduskasv. Majanduskriisi perioodil nii müügitulu kui kasum oluliselt langes ja keskmised hinnangud on oluliselt madalamad (keskmine hinnang 2,99 müügitulule ja 2,85 kasumile). 2011.a. kohta antud hinnangutes on näha olulist paranemist: keskmised hinnangud on samad (müügitulu) või kõrgemad (kasum), mis perioodile 2001- 2003 antud hinnangute keskmised.



Joonis 17. Hinnangud ettevõtte majanduslikule olukorrale 2001- 2011

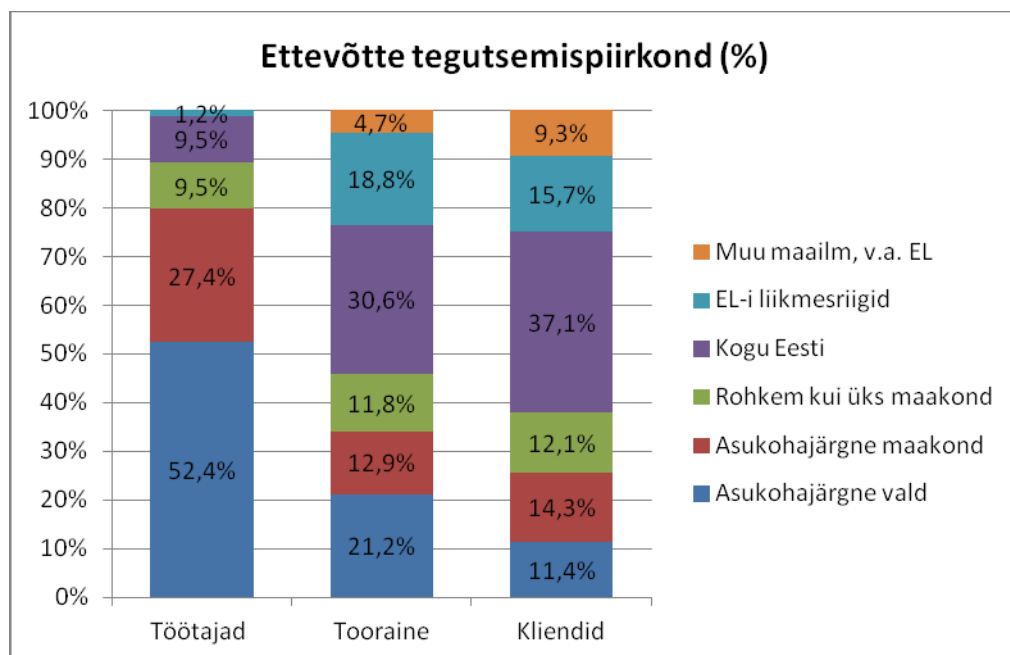
Ettevõtete tegutsemispiirkonna uurimiseks küsiti Järvamaa ettevõtjatelt arvamusi, kui suur on erinevate turgude osakaal nende toodangu, teenuste müügis. Joonisel 18 on antud keskmised hinnangud.



Joonis 18. Erinevate turgude keskmine osakaal toodangu/teenuste müügis

Järvamaa ettevõtjate hinnangul põhiline turg oli Eesti turg, mille keskmine osakaal toodangu-teenuste müügis oli 80%. EL-i turu ja muu maailma tähtsus oli järjekindlalt tõusnud viimasel 10-l aastal. Järgneval 7-ks aastaks ennustati Eesti turu tähtsuse mõningast vähenemist ja EL-i turu osakaalu olulist kasvu toodangu ja teenuste turustamisel.

Pooltes vastustes, kust on pärit ettevõtte töötajad, nimetati ettevõtte asukoha järgset valda. 27,4% juhtudel ka maakonda. Põhiline tööjõud, mida Järvamaa ettevõtted kasutasid, oli kohalik, kuid tooraine ja kliendid oli valdavalt pärit kogu Eestist. Klientide puhul kohalikust vallast kui ka maakonnast pärit kliendid moodustasid kokku ligi veerandi kõikidest klientidest. Väliskliendid omasid suurt tähtsust: veerand vastustest nimetas, et kliendid on pärit EL-ist või ka väljapoolt EL-i muust maailmast.



Joonis 19. Kust on pärit ettevõtte töötajad, tooraine, kliendid

Tabel 5. Ettevõtjate jaoks kõige olulisemad keskused

Keskus	Vastajate arv	Keskmine kaugus (km)
Paide	47	23,6
Tallinn	44	98,2
Tartu	18	99,4
Türi	17	16,1
Rakvere	5	57,3
Viljandi	5	49,8
Põltsamaa	3	48,3
Helsingi	2	190,0
Oslo	2	2000,0
Pärnu	2	95,0
Tapa	2	18,5

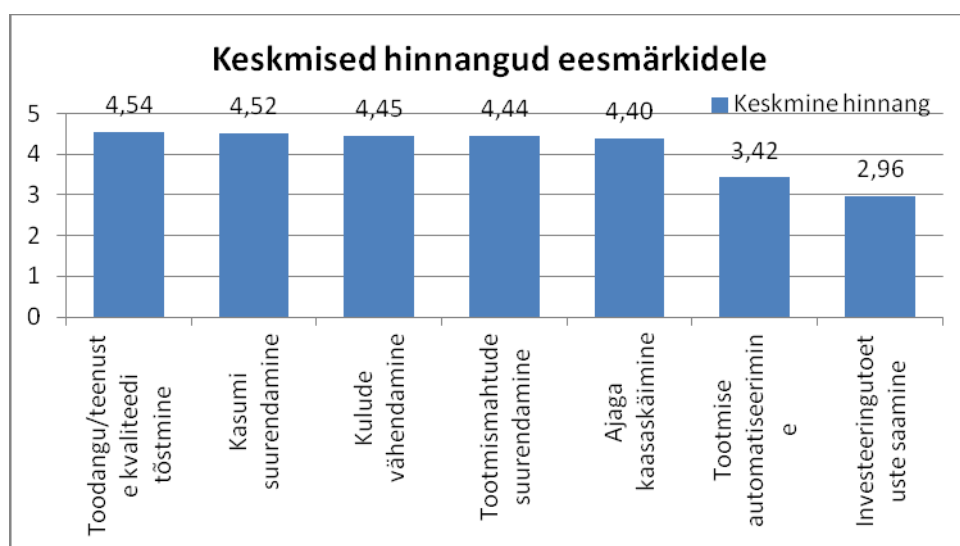
Ettevõtte asukohaga seoses paluti nimetada ka, mis on ettevõtjate jaoks kõige olulisemad keskused ja kui kaugel need asuvad. Tabelis 5 on toodud enim nimetatud keskused koos keskmise kaugusega. Kõige enam nimetati Paidet, mille keskmine kaugus ettevõttest vastajate lõikes oli 23,6 km. Kolmandik kõigist Järvamaa vastajaist nimetas Tallinnat, mis jäi ligi 100 km kaugusele. Tartu ja Türi tähtsus oli oluliselt väiksem, neid nimetas ainult vastavalt 18 ja 17 ettevõtjat. Ülejäänud linnu nimetasid ainult mõned ettevõtjad. Välismaa sihtkohtadest nimetati Helsingit ja Oslot (mõlemat 2-l korral).

Kokkuvõtvalt võib öelda, et Järvamaal küsitlusele vastanud ettevõtjad olid suhteliselt optimistlikult meelestatud tuleviku suhtes: valdavalt plaanitakse oma tegevust oluliselt laiendada ja suurendada müügitulu, klientide arvu, investeringute mahtu ja tegevusmahtusid. Pärast majanduskriisis toimunud müügitulu ja kasumi langust 2011.a. ettevõtete majanduslik olukord paranes. Lähiaastatel plaaniti ekspordi suurendamist, eelkõige EL-i riikidesse.

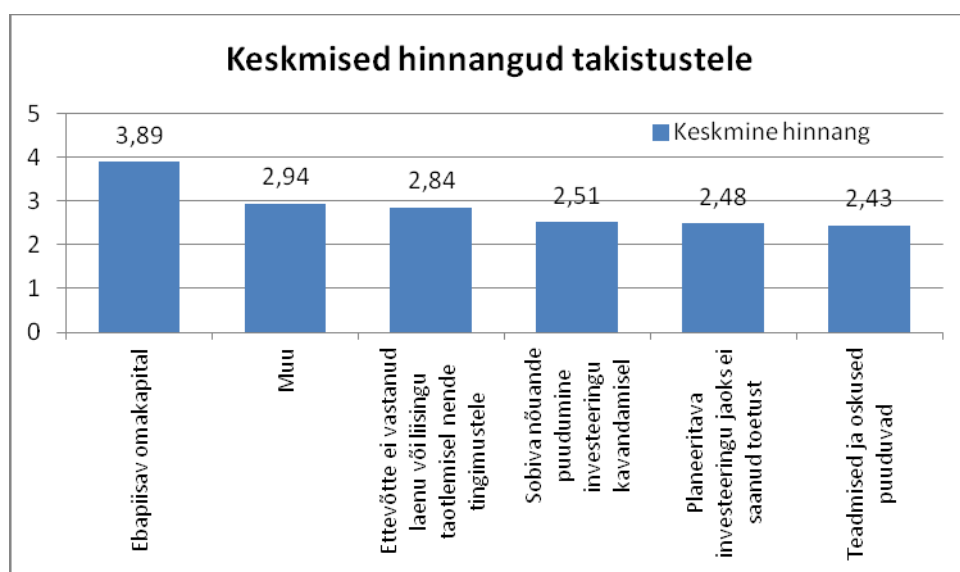
3.6 Investeeringud

Küsitluses osalenutel paluti hinnata investeeringute tegemist viimasel 10-1 aastal (juhul, kui ettevõtte veel ei tegutsenud, siis alates perioodist, mil ettevõtte tegevus algas). 2011.a. nimetas investeeringute tegemist 38,4% ettevõtetest. Majanduslanguse perioodil 2008- 2010 oli erinevaid investeeringuid teinud 40,2%, sellele eelneval perioodil 2007- 2007 39,3% ja aastatel 2001- 2003 26,8% vastanutest.

Investeeringu eesmärke paluti ettevõtjatel hinnata samuti 5-sel skaalal (5- kindlasti jah ... 1-kindlasti ei). Keskmised hinnangud kõikidele eesmärkidele, v.a. investeeringutoetuste saamine, oli väga kõrged (joonis 20). Kõige tähtsamaks eesmärgiks hinnati toodangute ja teenuste kvaliteedi tõstmist, kasumi suurendamist, kuid ka kulude vähendamist, tootmismahdade suurendamist. Kõige madalama hinnangu sai investeeringutoetuste saamine (2,96) ja tootmise automatiseerimine (3,42), mis sõltub väga palju ettevõtte tegevusspetsiifikast.



Joonis 20. Eesmärgid investeeringute tegemisel



Joonis 21. Takistused investeeringute tegemisel

Hinnangutes takistustele investeringute tegemisel toodi kõige suurema probleemina välja ebapiisav omakapital (keskmine 3,89 5-sel skaala; joonis 21). Ülejäänud takistused said oluliselt madalamaid hinnanguid. Muude probleemide alla märkisid ettevõtjad ise, mida nad näevad takistustena. Muuhulgas mainiti, et pole vajadust investeerida, ebakindel majandusolukord jms. Laenu või toetuste tingimustele mittevastamine oli probleemiks küll osadele ettevõtetele, kuid valdavalt vastati, et see pigem ei ole probleem või valiti vastus „nii ja naa“, mis näitab keskmist hinnangut. Kõige vähem peeti probleemiks teadmiste ja oskuste puudumist, mis võiks investeringute tegemist takistada. Vähe oluliseks probleemiks peeti ka seda, et investeringute jaoks ei saadud toetusi, kuid selle väite puhul oli ka üksikuid erandeid, kelle jaoks see oli aktuaalne probleem.

Ettevõttel paluti hinnata ka, mis on olnud investeringute mõju ettevõttele (5-sel skaalal: 5-kindlasti jah ... 1-kindlasti ei):

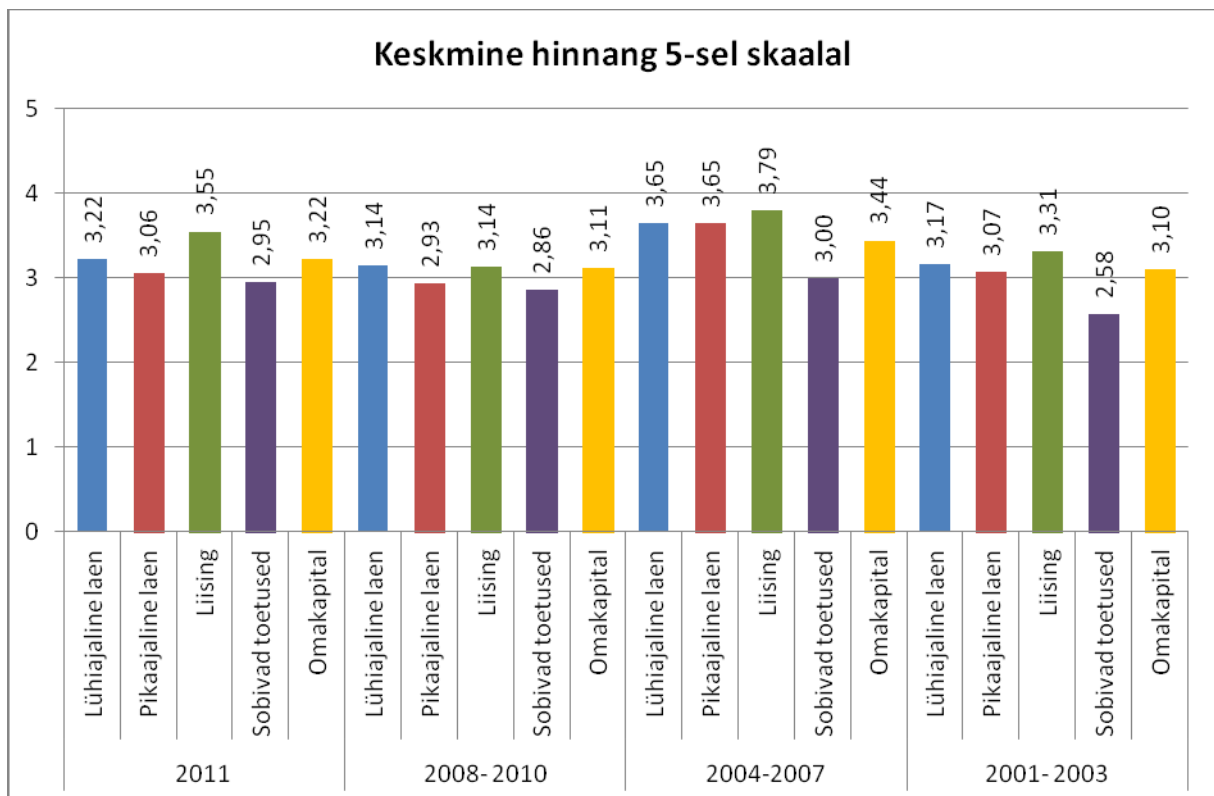


Joonis 22. Investeringute mõju ettevõttele

Põhiliseks mõjaks oli toodangu, teenuste kvaliteedi kasv (keskmine hinnang 4,43), tootmismahu kasv (4,39), mis on oodatav arvestades, et peamisteks eesmärkideks investeeringute tegemisel olid nii kvaliteedi parandamine kui tootmismahtude suurendamine. Nii tootmisseadmete kaasajastamine kui ka tootlikkuse kui kasumlikkuse kasv said kõrgeid hinnanguid (joonis 22). Nendele järgnesid tootmisprotsessi areng, turustamise parandamine ja turuosa suurendamine jne. Kui võrrelda tegureid, mis said kõige madalamaid hinnanguid, siis reeglina polnud investeeringute tulemiks taastuvenergia kasutamine. Keskmiselt madalamalt hinnati ka muid tegureid, keskkonnakoormuse vähendamist, uute töökohtade teket, energia kokkuhoidu.

Seoses investeeringutega paluti vastajatel ka hinnata, milline on olnud erinevate finantsvahendite kättesaadavus perioodil 2001- 2011 (5-sel skaalal 5- väga hea ... 1- väga halb; joonis 23).

Võrreldes kümnendi algusega (2001- 2003) majanduskasvu perioodil (2004- 2007) erinevate finantsvahendite kättesaadavus paranes oluliselt. Majanduskriisi perioodil finantsvahendite kättesaadavus langes ja kuigi 2011.a. kohta antud hinnangutes on näha paranemist, on need keskmiselt veel oluliselt madalamad aastate 2004- 2007 kohta antud hinnangutest.

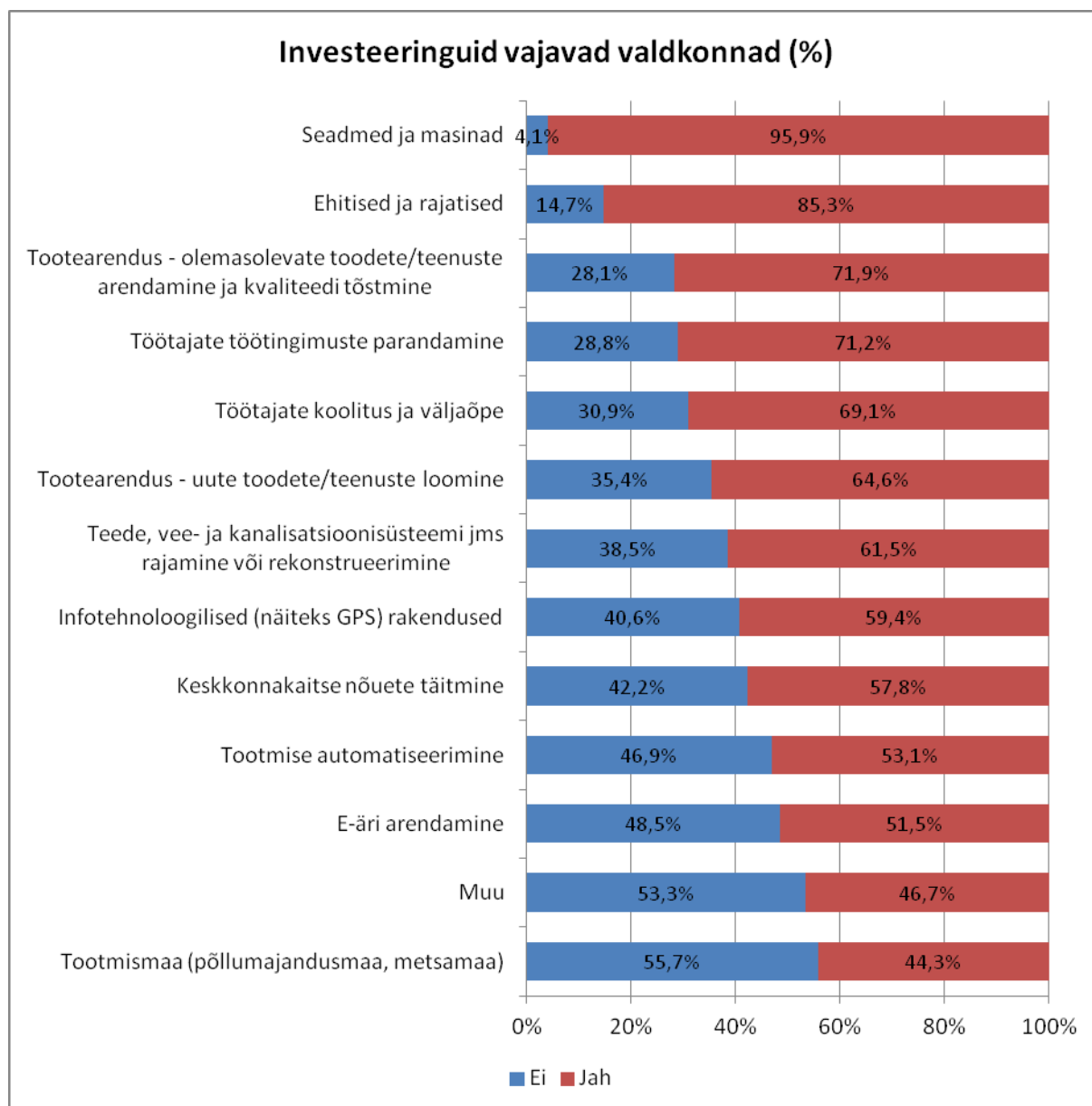


Joonis 23. Hinnangud finantsvahendite kättesaadavusele

Kõige paremaks hinnati erinevate liisinguvõimaluste kättesaadavust. 2011.a. kohta käivates hinnangutes järgnesid sellele lühiajalise laenu ja omakapitali kättesaadavusele antud hinnangud. Pikaajalise laenu kättesaadavus on ettevõtjate hinnangul paranenud, kuid jääb alla 2004- 2007.a. tasemest. Üllatuslikult on Järvamaa ettevõtjate küsitluses langenud hinnang sobivate toetuste kättesaadavusele (2,95 2011.a.) võrreldes aastatega 2004- 2007 (keskmine hinnang 3), sest võrreldes muude finantsvahenditega toetuste maht majanduskriisis ei vähenenud. Üheks teguriks võib aga pidada konkurentsi suurenemist toetuste taotlemisel.

Toetustele antavaid hinnanguid mõjutab kindlasti ka see, et küsitluses osales ettevõtteid, kelle tegevusala on toetuste taotlemise võimalused väga piiratud.

Investeeringuvajaduste uurimiseks küsiti ettevõtjate küsitluse ankeedis, mis valdkondadesse on ettevõtjatel vaja investeerida ja mis mahus. Küsimused investeeringu plaanide kohta osutusid paljudele ettevõtjatele keeruliseks: hinnanguid investeeringuvajaduste valdkondade kohta märkisid Järvamaa vastajatest ca. 60%- 70%. Joonisel 24 on antud protsendid on arvatatud küsimusele vastanutest.

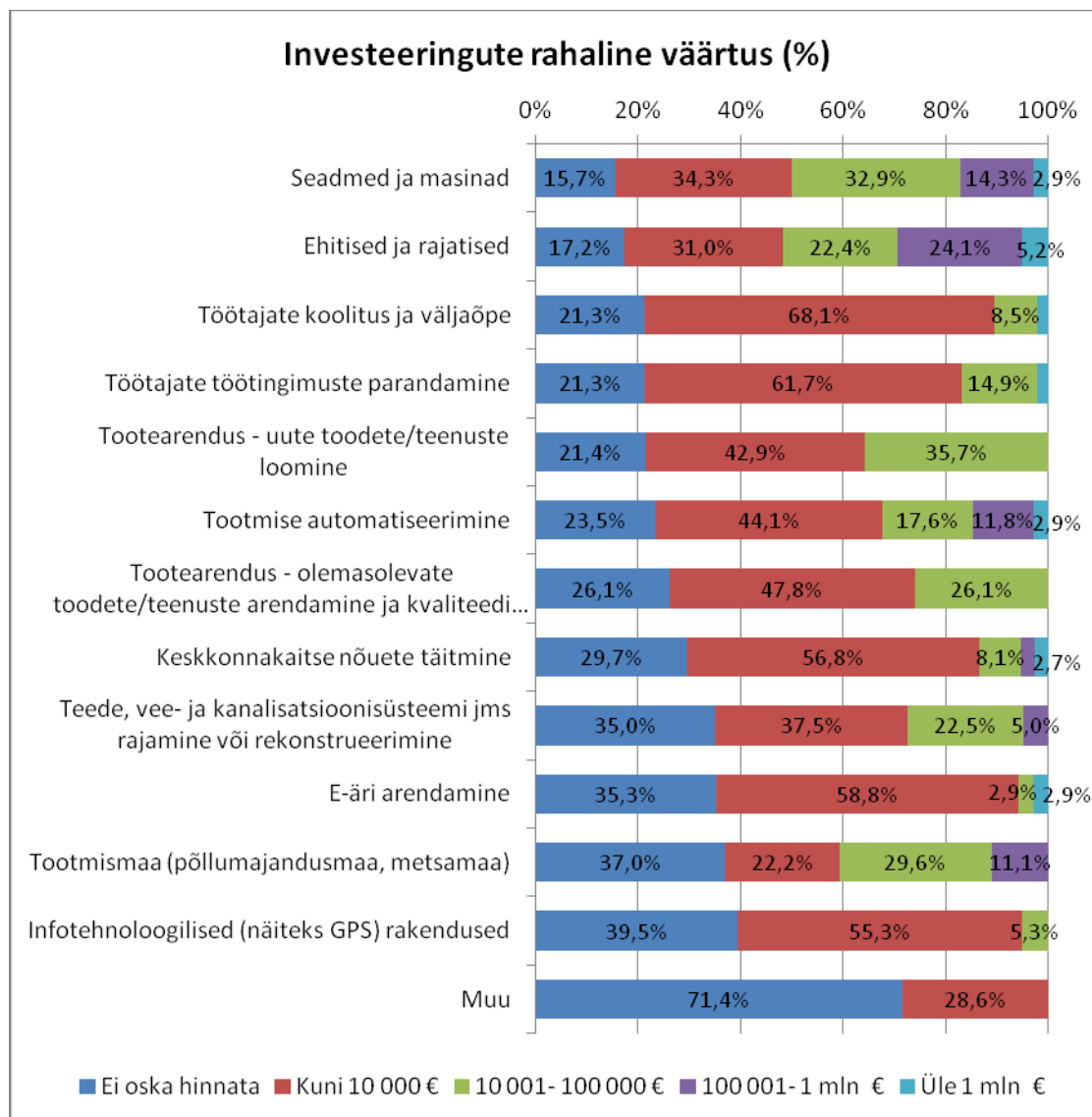


Joonis 24. Millistesse valdkondadesse on ettevõtjatel vaja teha investeeringuid järgmisel 7 aasta jooksul?

Kõige olulisemaks investeeringuobjektiks on erinevad seadmed ja masinad: 95,9% vastanutest nimetas, et neil on vaja järgnevatel aastatel selles valdkonnas investeeringuid teha. 85,3% nimetas ka ehitisi ja rajatise peamise investeeringuobjektina. Tootearenduse puhul oli tähtsam olemasolevate toodete ja teenuste kvaliteedi tõstmine ja nende arendamine, sellega

võrreldes (71,9%) oli mõnevõrra vähem ettevõtjaid, kes plaanisid tootearendust uute toodete ja teenuste loomiseks (64,6%). Tööjõuga seondult oli põhiline töötingimuste parandamine ettevõttes, kuid ka töötajate koolitus ja väljaõpe, mis on eriti aktuaalne võttes arvesse tulemusi, mis ettevõtte tootmistegureid hinnates tööjõuga seotud küsimustele anti. Kõige spetsiifilisem investeeringuobjekt oli tootmismaa, kuhu plaanisid investeerida vähem kui pooled Järvamaa vastajatest. Arvestades, et primaarsektori ettevõtete osakaal oli vastajate hulgas 30%, võib ka sellist tulemust oodata. E-äri arendamine ja tootmise automatiseerimine olid valdkonnad, mida märkisid ka pooled vastanutest. Üle poole oli neid ettevõtjaid, kes nimetas ka keskkonnakaitse nõuete täitmiseks vaja minevaid investeeringuid ja infotehnoloogilistesse rakendustesse planeeritavaid investeeringuid.

Ettevõtjal paluti hinnata investeeringute rahalist mahtu, mida nad eespool nimetatud valdkondadesse plaanivad (joonis 25).

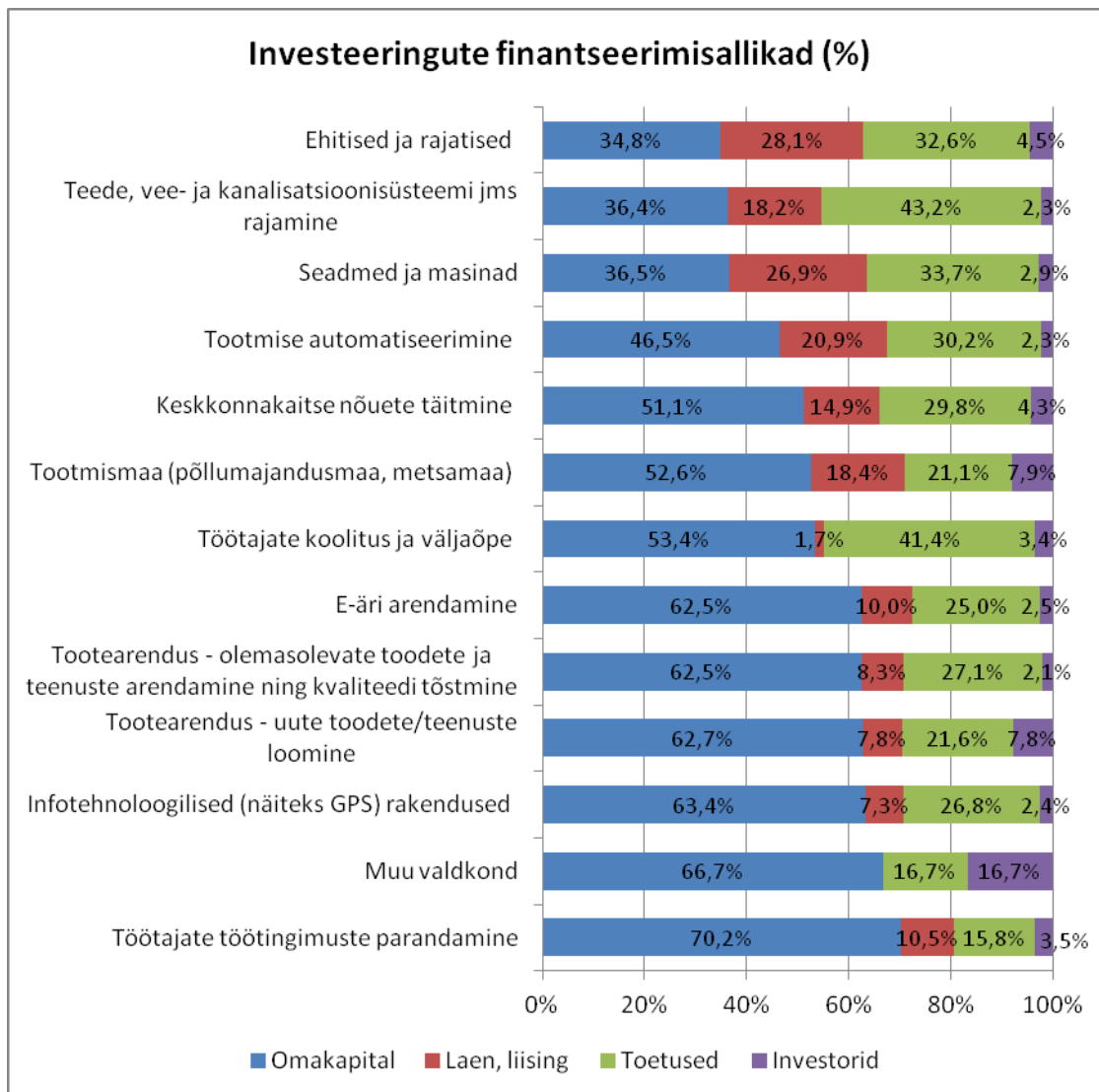


Joonis 25. Mis mahus on erinevatesse valdkondadesse investeerimine järgmisel 7-l aastal vajalik

Kõige suuremaid investeeringuid plaaniti ehitistesse ja rajatistesse, mille puhul pooled neid investeeringuid vajanud ettevõtjatest plaanis investeerida üle 10 000 euro, sh veerand

vastajatest nimetas, et investeering peaks jääma vahemikku 100 000 – 1 mln eurot ja 5,2% nimetas üle 1 mln euro suurust investeeringut (joonis 25). Muudest valdkondadest plaaniti suuremaid investeeringuid seadmetesse ja masinatesse ning tootmismasasse. Viimase puhul oli aga ettevõtjatel keerulisem ka hinnata selle võimalikku maksumust: 37% vastas, et nad ei oska selle rahalist mahtu hinnata. Toorearenduse ja tootmise automatiseerimise ja infrastruktuuri objektide nagu teede, vee- ja kanalisatsiooni süsteemi arendamisega seotud investeeringuid hinnati nendest mõnevõrra vähem kulukamaks. Töötajate koolitusega ja töötingimuste parandamisega, keskkonnanõuete täitmise ja infotehnoloogiliste rakenduste arendamisega seotud investeeringute puhul arvati valdavalt, et need jäävad kuni 10 000 euro piiresse.

Ettevõtjatelt küsiti ka, mis allikatest nad eespool plaanitud investeeringuid kavatsesid finantseerida (joonis 26).



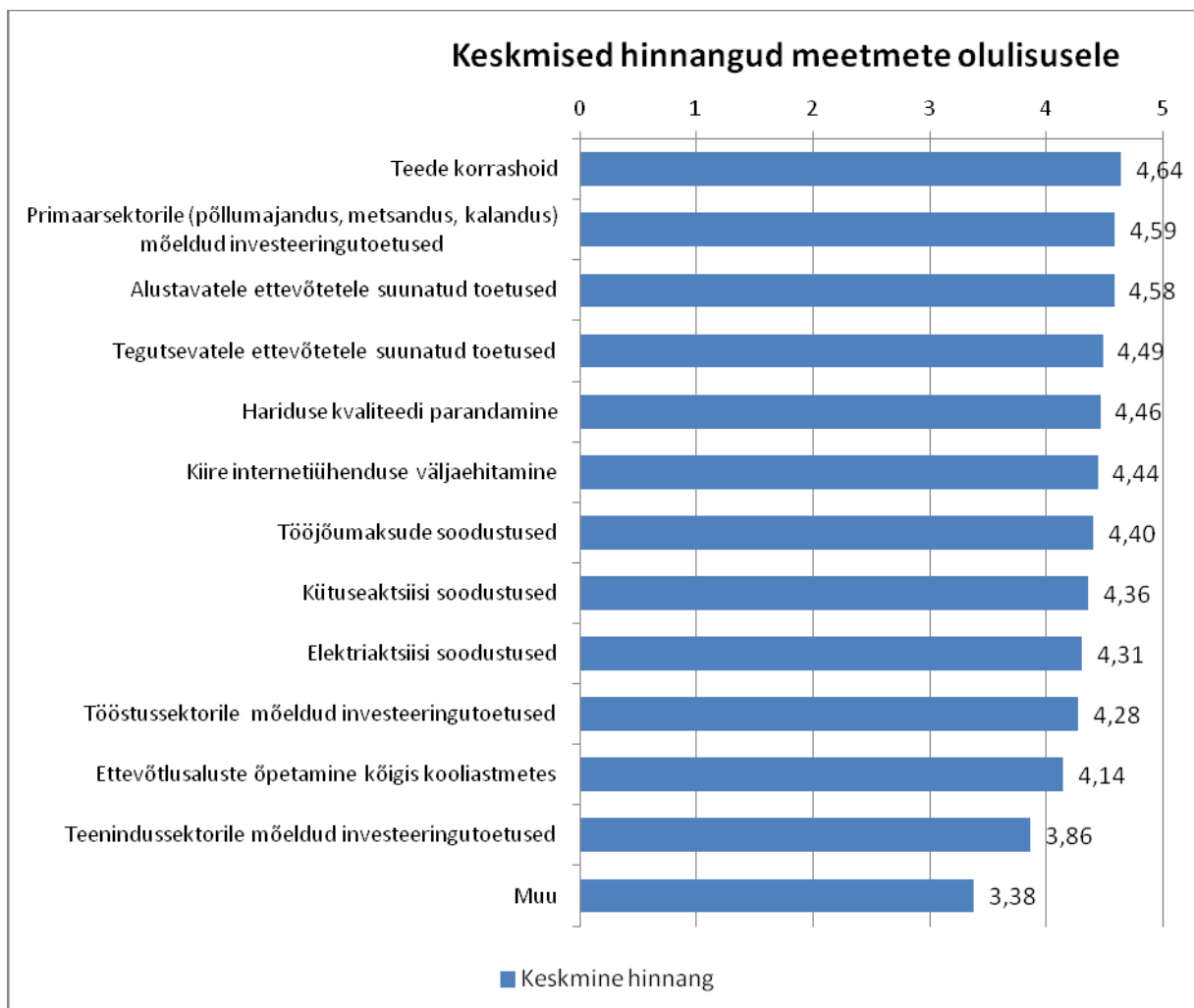
Joonis 26. Mis allikates plaanitakse vajalikud investeeringuid finantseerida

Kõige olulisemaks finantseerimisallikaks oli omakapital, mille abil plaaniti teha suurem osa investeeringuid. Mida kõrgem oli aga plaanitava investeeringu rahaline maht, seda olulisemad olid toetused ja laenuvahendid. Näiteks ehitiste rajatiste; teede-, vee- ja

kanalisatsioonisüsteemi jms ning seadmete ja masinate rajamisel nimetati omakapitali finantseerimisallikana oluliselt vähem: natuke rohkem kui kolmandikul juhtudel. Samas nimetati rohkem toetusi ja laenu, liisinguid kui finantseerimisallikaid. Töötajate koolitus ja väljaõpe oli samuti üks valdkond, kus ettevõtjad soovisid katta kulusid lisaks omakapitalile olulisel määral ka toetuste abil (41,4% juhtudest).

3.7 Toetusvajadus

Ettevõtluse toetamise kohta arvamuste uurimiseks paluti ettevõtjatel hinnata erinevate poliitikameetmete olulist maaettevõtlusele (5-sel skaalal: 5- väga oluline ... 1 – täiesti ebaoluline; joonis 27).

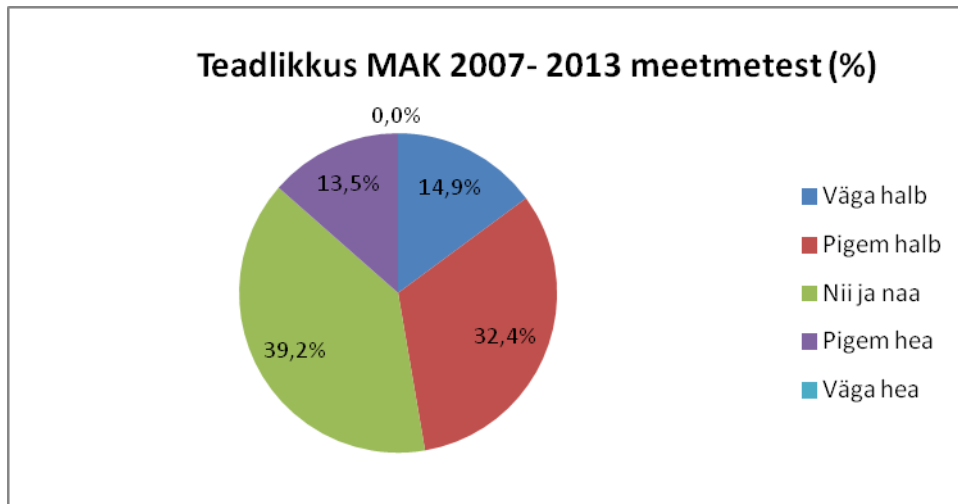


Joonis 27. Hinnangud erinevate toetusmeetmete olulisusele

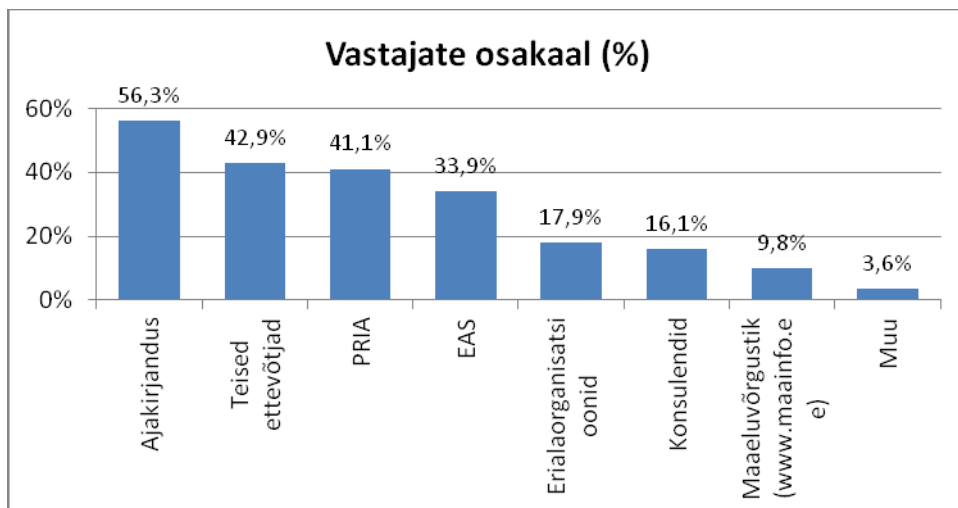
Ettevõtjad reeglina hindasid kõiki toetusi väga oluliseks, mistõttu keskmised hinnangud on kõrged. Kõige tähtsamaks viisiks ettevõtlust toetada peeti teede korrashoidu (keskmine hinnang 4,64). Sellele järgnesid primaarsektori investeeringutoetused (4,59), alustavatele ettevõtetele mõeldud toetused (4,58) jne. Võrreldes erinevate sektoritele mõeldud toetustele antud hinnanguid on näha, et teenindussektorile mõeldud toetusi hinnatakse oluliselt madalamalt; tööstussektorile mõeldud toetusi peetakse tähtsamaks, kuid mitte nii oluliseks kui primaarsektori toetusi. Hinnanguid mõjutavaks faktoriks on kindlasti ka see, et hetkel on

kõige rohkem toetusvõimalusi primaarsektoris ja võrreldes teenindussektoriga on tööstussektoril ka enam võimalusi erinevate toetuste jaoks, mis teenindusettevõtetele reeglina puuduvad. Seetõttu kirjeldavad need hinnangud ka praegust olukorda.

Üheks huvipakkuvaks küsimuseks oli, kui võrd teadlikud on ettevõtjad Maaelu arengukava 2007- 2013 toetusmeetmetest (joonis 28). Mitte ükski Järvamaal küsitlusele vastanud ettevõtjatest ei hinnanud on teadlikkust MAK-ist väga heaks. Peamiseks vastuseks oli „nii ja naa“ (39,2%) või et teadlikkus on „pigem halb“ (32,4%), keskmine hinnang oli 2,51. MAK-iga on paremini kursis eelkõige primaarsektori ettevõtjad, sest teenindussektori ettevõtetele ja tööstussektori ettevõtetele on seal vähem toetuste taotlemise võimalusi.



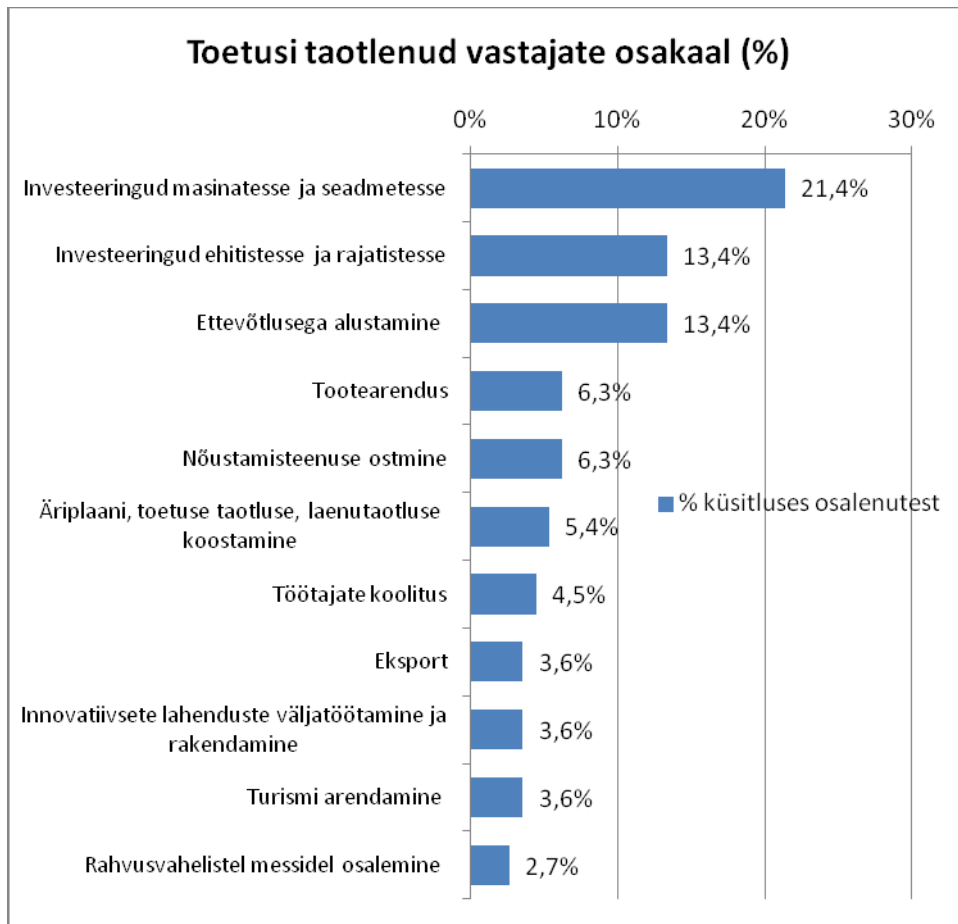
Joonis 28. Ettevõtjate teadlikkus MAK 2007- 2013 toetusmeetmetest



Joonis 29. Mis allikatest on ettevõtjad saanud infot toetusmeetmete kohta

Kõige enam said ettevõtjad infot toetusmeetmete kohta ajakirjandusest (56,3% küsitletutest), sellele järgnesid teised ettevõtjad (42,9%). Toetusi administreerivad makseagentuurid (PRIA, EAS) olid olulised infoallikad rohkem kui kolmandikule ettevõtjatest (joonis 29); muude organisatsioonide ja allikate (konsulendid, Maaeluvõrgustik jms) tähtsus oli väike.

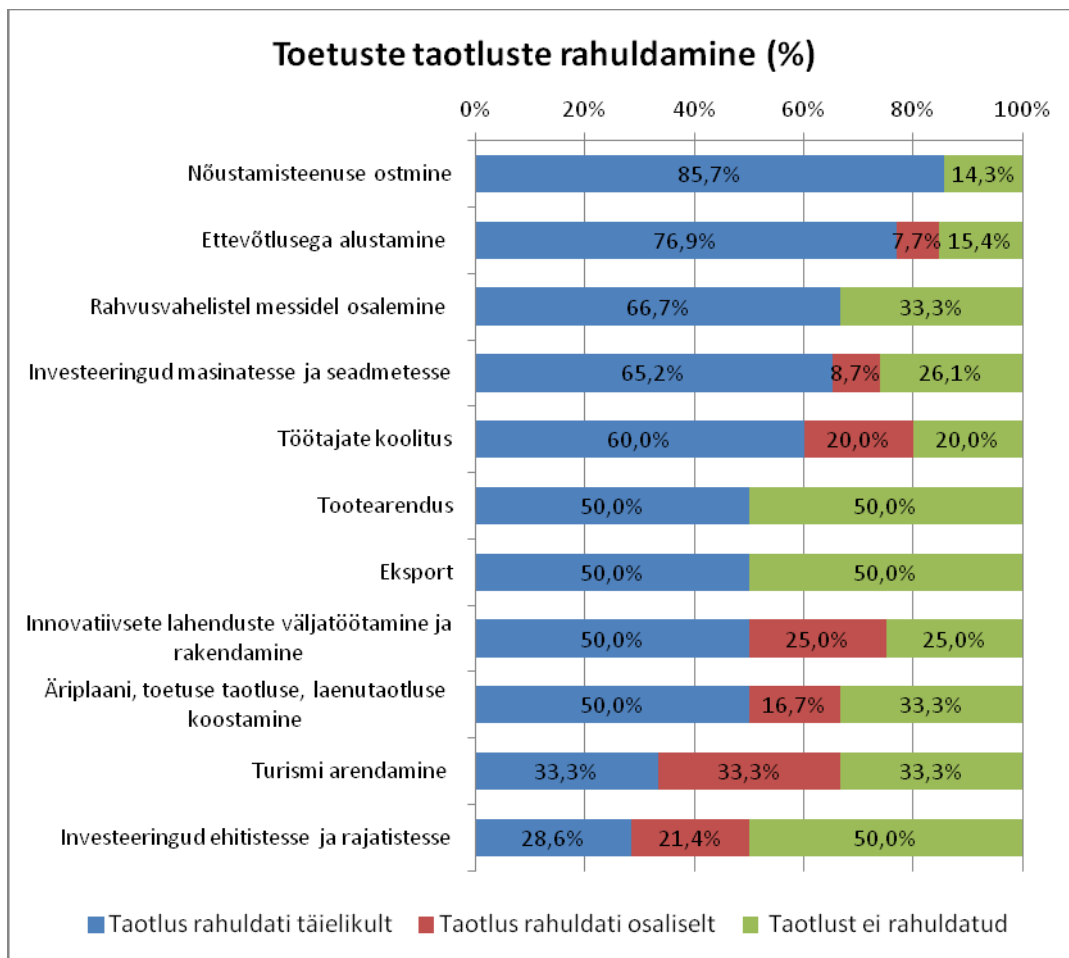
Seoses toetustega küsiti vastajatelt, mille jaoks olid nad aastatel 2004- 2011 toetusi taotlenud, kas need taotlused rahuldati ja kas nad oleks teinud selles valdkonnas investeeringu ka ilma toetuseta.



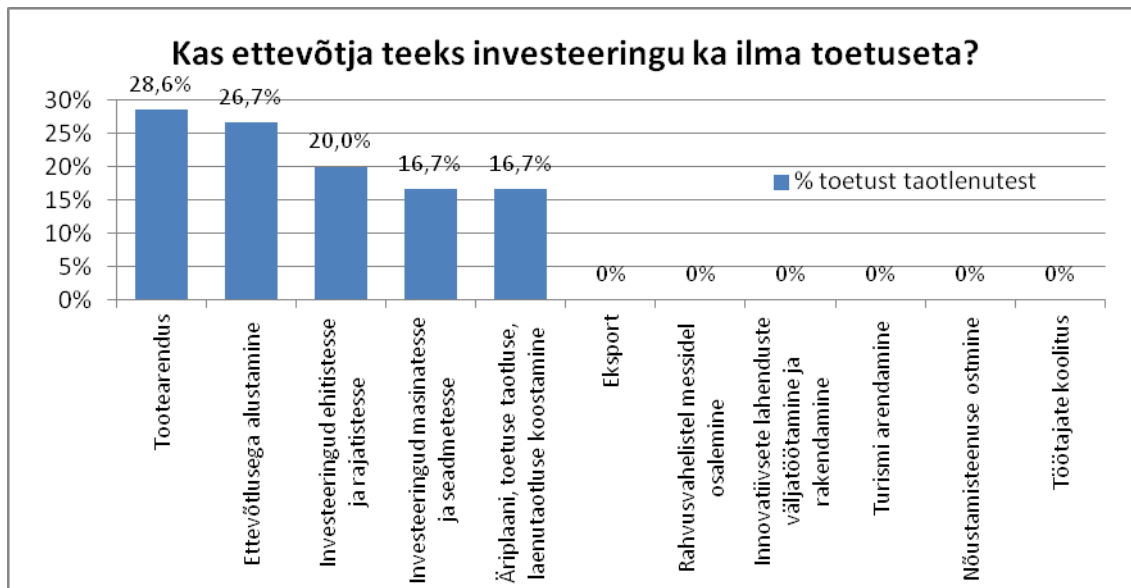
Joonis 30. Mis valdkonnas on ettevõtjad perioodil 2004- 2011 toetusi taotlenud

Kõigist Järvamaal küsitlusele vastanutest 21,4% nimetas, et nad on viimasel 7-l aastal taotlenud toetusi masinatesse ja seadmetesse investeeringute tegemiseks (joonis 30). 15 ettevõtjat (13,4%) nimetas, et nad on taotlenud toetusi ehitistesse ja rajatistesse tehtavate investeeringute jaoks, sama palju oli ka neid, kes nimetas ettevõtlusega alustamise jaoks toetuste taotlemist. Ülejäänud valdkondades oli toetusi taotlenud vähem kui 10 Järvamaal küsitlusele vastanutest, sh ekspordi, innovatsiooni, rahvusvahelistel messidel osalemise jaoks toetusi taotlenud ettevõtteid oli ainult paar.

Kõige edukamad olid toetuste taotlejad nõustamisteenuse ostmise ja ettevõtlusega alustamise jaoks toetuste taotlemisel, sest nendest taotlustest rahuldati täielikult 85,7% ja 76,9% (joonis 31). Masinatesse ja seadmetesse tehtavate investeeringute jaoks toetusi taotlenud ettevõtjaid oli kõige rohkem ja nendest enamus olid ka neid toetusi saanud: 65,2% nimetas, et nende taotlus rahuldati täielikult ja 8,7%, et osaliselt, samas taotlejatest veerandi puhul nende taotlus lükati tagasi. Töötajate koolituse jaoks toetusi taotlenutest viiendiku puhul taotlust ei rahuldatud, kuid viiendiku puhul see rahuldati ainult osaliselt. Rohkem kui pooli esitatud taotlusi ei rahuldatud ekspordi, tootearenduse ja ehitistesse ja rajatistesse investeeringute jaoks tehtud toetuste taotluste puhul.



Joonis 31. Taotletud toetuste rahuldamine



Joonis 32. Kas investeering oleks tehtud ka ilma toetuseta?

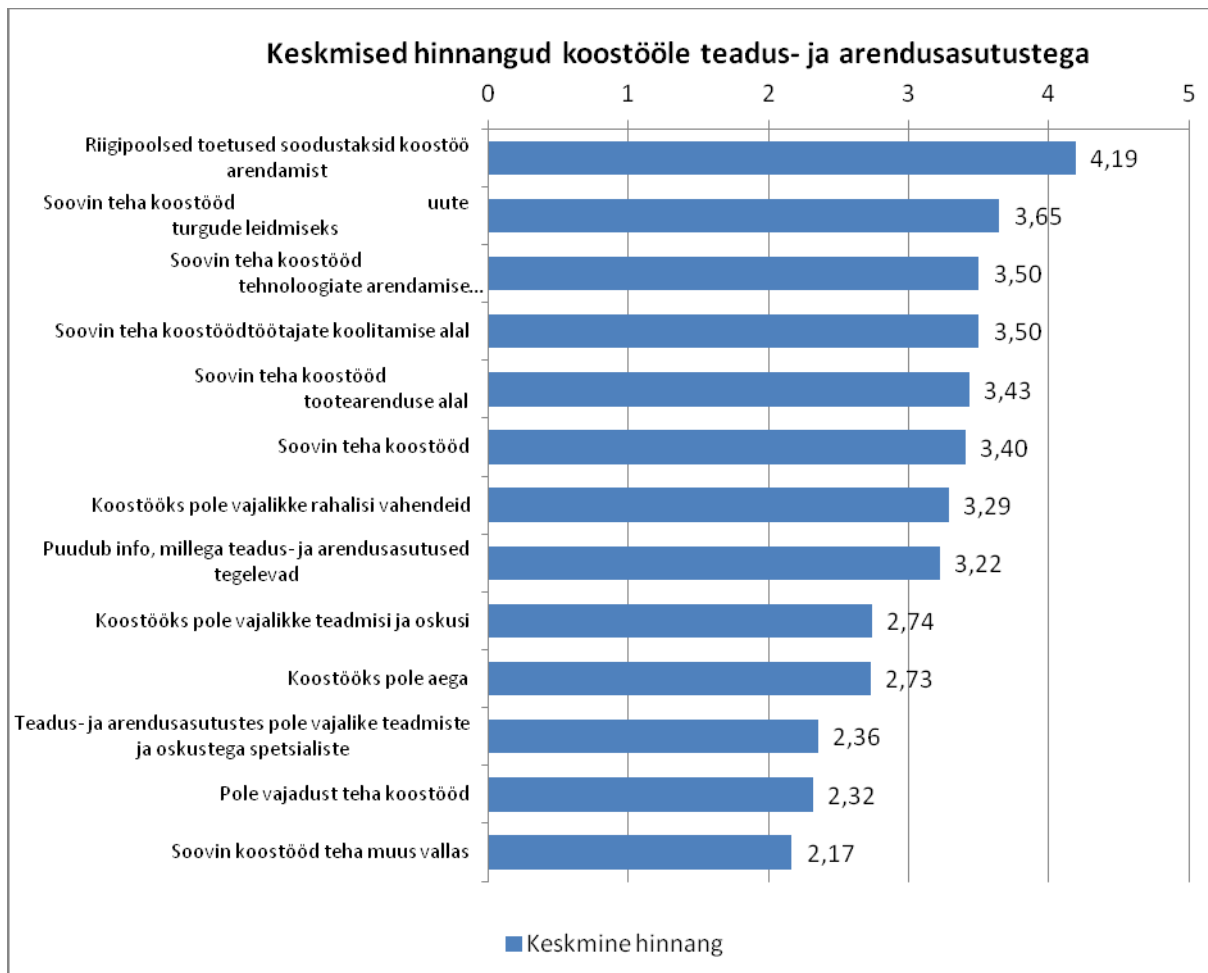
Vastused küsimusele, kas ettevõtja teeks investeeringu sellesse valdkonda ka ilma toetuseta, tõid välja, et tootearendusse tehtavaid ja ettevõtlusega alustamiseks mõeldud investeeringuid oleks igal juhul teinud üle veerandi ettevõtjatest (joonis 32), kes neis valdkondades toetusi

taotlesid. Ka ehitistesse ja rajatistesse tehtavad investeeringud olid vajalikud, mistõttu ka viiendik taotlejatest hindas, et nad oleks neid investeeringuid igal juhul teinud. Masinatesse ja seadmetesse ja äriplaani, toetuse või laenuaotluse koostamise jaoks toetusi taotlenutest oleks neid investeeringuid teinud 16,7% taotlejatest. Samas ülejäänud valdkondades, sh ka ekspordi, innovatsiooni, rahvusvahelistumise jms puhul, oli toetuste saamine kriitiline tegur, sest ilma toetuseta ettevõtted nendes valdkondades poleks investeeringuid teinud. Seega on toetused väga oluline tugi ettevõtete arendamiseks.

3.8 Ettevõtte koostöö ja koostööpartnerid

Järvamaa ettevõtjatest, kes küsitluses osalesid, 11,6% vastas, et nad kuuluvad mõnda erialaliitu. Ettevõtjatel oli võimalus kommenteerida, mis kasu nad on sellest saanud. Peamise kasutegurina nimetati teavet, erialase info ja kogemuste vahetamist, kuid ka õppereise, praktikat, suhtlemist.

Uurimaks huvi koostöö vastu teadus- ja arendusasutustega paluti ettevõtjatel uuringus hinnata väiteid seni tehtud koostöö, probleemide ja võimaluste kohta (5-sel skaala 5- kindlasti jah ... 1- kindlasti ei).

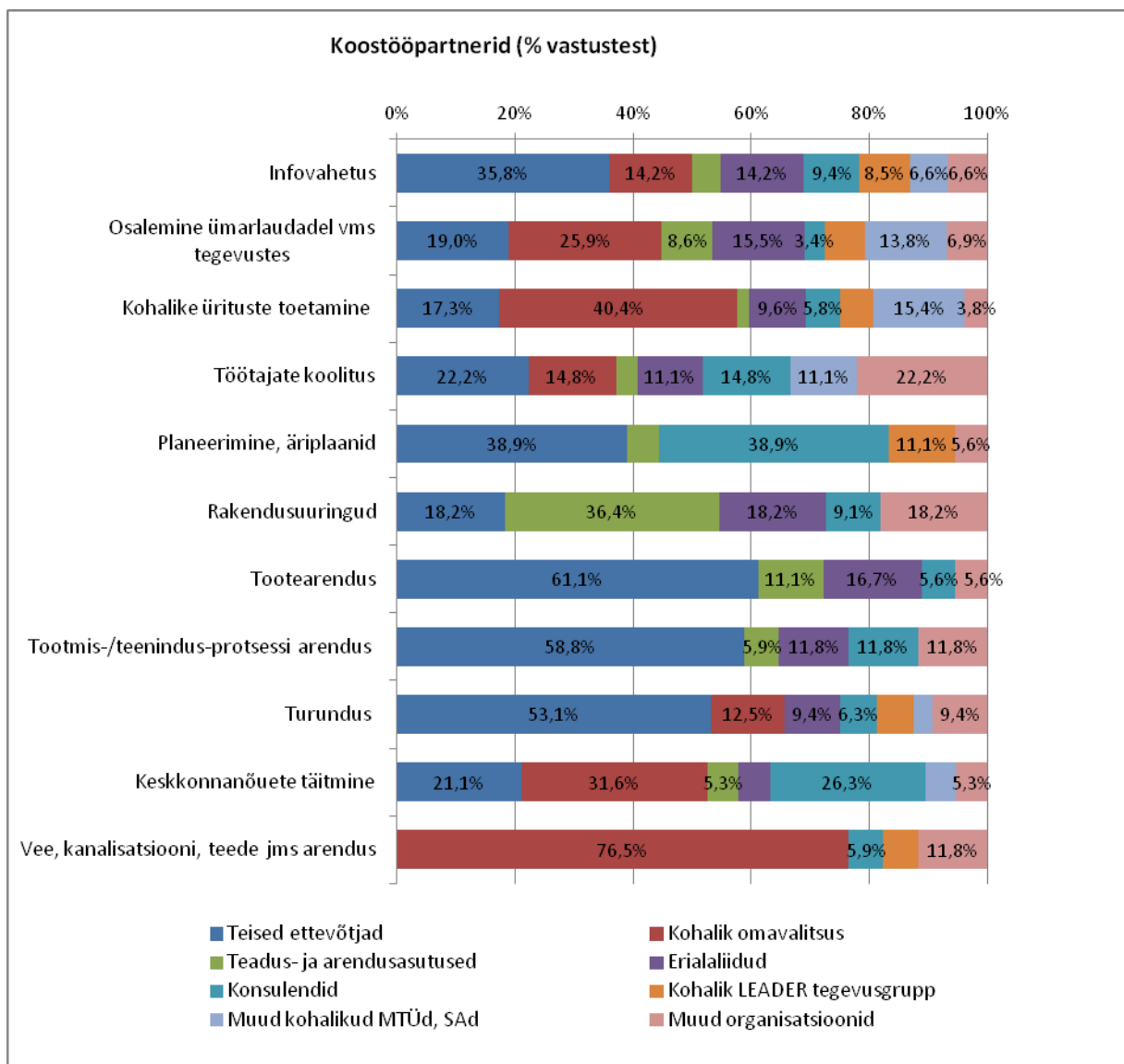


Joonis 33. Hinnangud koostööle teadus- ja arendusasutustega

Kõige kõrgemalt hinnati väidet, et riigipoolne toetus soodustaks koostööd – keskmine hinnang 4,19 5-sel skaalal (joonis 33). Ülejäänud väited said sellest madalamaid hinnanguid.

Kõige suuremat huvi näidati koostöö vastu uute turgude leidmiseks, samuti ka tehnoloogiarendamiseks, töötajate koolituseks, tootearenduseks. Samas oli arvestatavale osale Järvamaa vastajatest probleemiks, et neil pole rahalisi vahendeid, kuid ka infopuudus, sest ettevõtetele pole infot, millega teadus- ja arendusasutused tegelevad. Väidetele antud vastused näitasid, et pigem ei nõustunud vastajad, et koostööks pole vajadust, et teadus- ja arendusasutustes pole kompetentsi vajalikuks koostööks. Pigem ei peetud ka probleemiks seda, et koostööks pole aega või teadmisi ja oskusi.

Lisaks teadus- ja arendusasutustele paluti ettevõtjatel hinnata koostööd erinevate osapooltega erinevates valdkondades (joonis 34). Teised ettevõtjad on peamiseks koostööpartneriks, sh eriti tootearenduses, turunduses, tootmisprotsessi arendamises. Lisaks on teised ettevõtjad olulised partnerid eelkõige infovahetuses, planeerimisel ja äriplaanide tegemisel. Nende tähtsus on väiksem töötajate koolitusel.



Joonis 34. Koostöö erinevate osapooltega infovahetuses, ümarlaudades osaluses, kohalike üritustes, töötajate koolituses ja planeerimises

Kohalik omavalitsus on peamine koostööpartner infrastruktuuri nagu teede, vee- ja kanalisatsioonisüsteemi arendamises (76,5% vastustest), olulist rolli mängib ta ka keskkonnanõuetega täitmisega seotud koostöö tegemisel. Koostöö kohaliku omavalitsusega ja kohalike MTÜ-dega on toimunud ka läbi kohalike ürituste toetamise, läbi osaluse erinevates tegevustes nagu ümarlaudades, kuid ka läbi infovahetuse ja töötajate koolituse. Konsulendid on põhilised koostööpartnerid planeerimises ja äriplaanide tegevuses ning keskkonnanõuete täitmisel, kuid mängivad ka suuremat rolli töötajate koolituses ja infovahetuses. Senine koostöö teadus- ja arendusasutustega on toimunud peamiselt läbi rakendusuringutes osaluse, lisaks ka veel tootearenduses, ümarlaudadel jms osaluses.

4 Vallavanemate intervjuud

Käesoleva uuringu käigus viidi Järva maakonnas läbi poolstruktureeritud intervjuud 2 KOV-i juhiga. Intervjuude eesmärgiks oli uurida KOV-de seisukohti maaettevõtluse, selle arengute ja probleemide kohta. Intervjuudega koguti kvalitatiivseid andmeid, mille abil illustreeritakse küsitlusega kogutud andmeid ja arvamusi.

Intervjuud salvestati, transkribeeriti ja viidi läbi sisu analüüs. Alljärgnevas intervjuude analüüsis keskenduti järgmistele teemadele:

- KOV-i ettevõtluse iseloomustus
- Ettevõtluse arengud viimastel aastatel
- Ettevõtete probleemid
- Ettevõtluse toetamine KOV-de poolt
- Ettepanekud ettevõtete toetussüsteemi muutmiseks

Alljärgnevalt on põhilised arvamused kokku võetud teemade kaupa, mida on illustreeritud tsitaatidega (kaldkirjas). Intervjueeritavate arvamused on esitatud anonüümsetena; KOV-sid on tähistatud K1- K2; tsitaadis sulgudes esitatud märksõna on intervjuude toimetaja poolt lisatud täpsustus. (...) tähistab tsitaadis vahele jäetud lauset.

4.1 KOV-ide ettevõtluse iseloomustus

K1 valda iseloomustavad mitmed tugevad tööstusettevõtted, sh õmblustööstus, puidutööstus, mööblitootmine, metalltööd jms. Intervjueeritud KOV-i juht hindas tööstussektori olukorda väga heaks, põllumajandussektorit aga pigem heaks. Intervjueeritava arvates oli tugevaid põllumajandusettevõtteid vallas ainult paar, kuid need olid oluliselt investeerinud ja toetusi kasutanud. Nagu vallajuht kirjeldab: „Nüüd kui ma vaatan neid põllumajandusettevõtteid, siis on ikkagi kogu masinapark välja vahetatud ja küll on lautasid rekonstrueeritud.“ (K1)

Kohapeal on kõige tähtsamad mittepõllumajanduslikud töökohad ja ettevõtted. Näiteks kirjeldab intervjueeritav olukorda: „Tulumaks laekub ikkagi kõige rohkem mittepõllumajanduslikest ettevõtetest. No meil on vallas ka eksportivaid ettevõtteid siin – õmblusettevõtte, vaibakudumine, siis on metsamaterjali ümbertöötlemine (...) Et põllumajandusest täna laekub 7-8% tulumaksu, aga et on erinevad harud ja eks need, kes väljas töötavad, siis nende firmade päritolusid me ei tea ju, et millega nad tegelevad. Aga nad kindlasti ei ole põllumajandusega, nad on kõik muud: metallifirmad ja nii edasi.“ (K1) Nagu ka ettevõtjate küsitluses, toodi intervjuudes välja, et põllumajanduses töökohtade arv

paratamatult vähenenud: „Põllumajandus on ju nii intensiivseks läinud, et ei vaja enam nii palju töökäsi.“ (K1)

Peale tööstuse ja paari põllumajandusettevõtte on ka teenindussektori ettevõtteid, kuid neid võiks rohkem olla: „Ja teenindav sektor: ma ütleks, et majutuse pool, mis siin on juurde tekkinud, on väga hea, ja meil on olemas neid majutuskohti. Aga teenindav sektor, ma mõtlen, et ongi siin kosmeetik olemas ja juuksur ja veondus, aga neid võiks olla veelgi rohkem.“ (K1)
Intervjueeritav hindab, et olukord: „Majutuse poole pealt võiks isegi 5 olla, aga teenindus, veondus – need ma paneks 3. Siin on arenguruumi.“ (K1)

Peale mõne suurema ettevõtte on kohapealsed ettevõtted peamiselt FIE-d, kes töökohti eriti ei loo: „Meil on ka väga palju füüsiliselt isikust ettevõtjaid ja väikseid nõ ühe-kahe mehe osatühinguid. Ta võib-olla tööd ei anna siin 3-4-le, aga oma perele ja võib-olla naabrimehele annab tööd.“ (K1)

Kohaliku ettevõtluse suureks tugevuseks võrreldes teiste valdadega piirkonnas on see, et loodud on töökohti just naistele: „Kõige suurem tulu on see, et kui ta ikkagi annab tööd inimestele. Meil näiteks naistööstajatel on rohkem töökohti inimestele kui mujal. Ja meil tihti peale ongi, et naised tahavad rohkem kodulähedal töötada olgugi, et palk on väiksem kui ka Tallinnas ja Harjumaal. Ja mehed siis, kui on ikka sõiduriist olemas, käivad kaugemal. Ikkagi naiste töökohad oleme suuremalt jaolt säilitanud siin, mis on väga oluline.“ (K1)

Kohalikud elanikud käivad peale oma valla tööl ka Paides, kuid põhiliselt Tallinnas ja Harjumaal. Seda toetab ka infrastruktuuri areng: „(Elanikud) liiguvad Tallinna suunas: lähivad mööda seda Türi- Jäneda teed pidi, siit läheb otsetee Tallinnasse. Siin sai 5-6 aastat tagasi riigiga läbiräägitud, see on riigitee ja sai mustkätte alla. Liiklus on siin väga intensiivne ja nüüd enamgi, et kui see on mustkätte alla viidud, siis liiklus on veel tihedam, et see tee on nagu väga oluline.“ (K1)

K2 valla ettevõtlust iseloomustab põllumajanduse suur tähtsus, eriti väljaspool keskust. Vallas asub suur põllumajandustootja, lisaks väiksemaid põllumajandus- ja metsamajandusettevõtteid. Ülejäänud tegevusaladest on põhilised teenindussektori ettevõtted, nagu valla keskses asuvad kaubandusettevõtted, kuid KOV-s on ka tööstust, sh ehitust ja metalltööd. KOV-i juht hindas primaarsektori ja tööstussektori olukorda vallas keskmiseks; teenindussektorit isegi pigem heaks, sest see katab põhilised vajadused.

Tähtsaim tööandja on avalik sektor, kaubandus, põllumajandus. „Suurim tulumaks kust tuleb, vallavalitsus on meil suurim tööandandja ehk siis avalikust sektorist tuleb ka hulk tulumaksu. Järva tarbijateühistu ehk siis kaubandus, (...) ehk siis põllumajandus.“ (K2)

Põhiliselt käivad valla elanikud tööl Järvamaal, kuid oluliselt on tõusnud välismaal töötajate osakaal. „Kuid enam meie elanikke on siiski sellised, kes töötab vähemalt Järvamaal. Palju käib meilt tööle Mäosse, Paidesse. See on nagu põhilised liikumissuunad. Ja loomulikult Tallinn ja aasta-aastalt ikkagi suureneb nende inimeste hulk, kes töötavad Soomes või veel kaugemal välismaal. Hinnanguliselt on neid ikkagi kuskil 15%, kes välismaale tööle käivad. Selliseid kohapealseid ehk Järvamaa inimesi on meil siis ehk valdav enam, kes töötavad siin samas lähikonnas.“ (K2)

4.2 Ettevõtluse arengud viimastel aastatel

Intervjuudes toodi välja, et jätkunud on põllumajanduse tähtsuse vähenemine. Nii põllumajanduses kui ka tööstuses on tehnoloogia investeeringud töökohtade arvu paratamatult vähendanud. Näiteks toob välja üks vallajuht, et ainult tootmise laiendamine tekitab kohapeal töökohti: „Eks põllumajandusettevõtetes on põhimõtteliselt töökohti vähemaks jäänud, kuna on uued seadmed olnud ja nii edasi. Ja teised (tööstus) ettevõtted, (...) nad on tehnoloogiasse panustanud ja nii edasi, mis ei vaja enam nii palju töajõudu ja töajõud saab tulla – täiendav töajõud ainult tootmise laiendamise seoses.“ (K1)

Põllumajanduse töökohtade kadu kirjeldas ka teine intervjuueeritav, kes tõi välja ka tööstuse vähenemise ja teenindussektori ettevõtete esile tõusu. „Põllumajandusettevõtete poole pealt on see, et üks nendes tööd saavate inimeste hulk on tunduvalt vähenenud, see annab tunda valla seisukohalt väga tugevalt. Ettevõtetest kadunud või palju kitsamaks muutunud on metallitöö, osa on lõpetanud. (...) Ja metsamaterjali, igasugu puidu töötlemisega seotud ettevõtteid on meil ka jäänud vähemaks kui neid oli 10 aastat tagasi, neid meil oli palju. Samamoodi on õmblusteenindusi, õmblusfirmasid oli enne väga palju, kes tegid sellist massõmblust, nüüd oluliselt vähem tellitakse. Aga loomulikult on suurenenud väikeettevõtjate hulk, kes tegelevad sellise hulgi- ja jaekaubanduse ja isikuteenustega, nende hulk on 10 aasta jooksul järjest kasvanud. Eks neid ka vahepeal kaob, aga üldiselt on selline elustiili ettevõtlus muutunud valdavaks. Enamasti meie ettevõtetes ongi 1-2 inimest, kes seal tegutsevad ja on siis palgal. Et sellised paari-kolme ettevõtjaga, pereettevõtteid on palju.“ (K2)

Ettevõtteid mõjutab see, kas nende toodangu ja teenuste järgi on nõudlust. Näitena toodi, et teenindusettevõtetest ellu jäävad need, kelle teenuseid kohapeal tarbitakse: „Ega turul naljalt tühja kohta ei ole. Kui on nõudlust, siis tekib ka kohe pakkumine. Näiteks pesumajateenus on meil selline, mis vahepeal on kadunud, siis jälle on, praegu jälle on. Sellised vajalikke teenuseid keegi ikka alustab uuesti pakkumist, ei ole midagi otseselt puudu.“ (K2)

Kohapeal on toitlustusettevõtete ellujäämine olnud probleem ja see mõjutab ka turismi arengut negatiivselt: „Kui me siin tahame rääkida turismi arendamisest ja külaliste kutsumisest meie valda, siis alati toitlustus-majutusteenusega alati on küsimusi. Aga majutusettevõtteid on tulnud juurde, nad on küll väikesed ja toitlustusettevõtted lihtsalt ei jää ellu.“ (K2)

Ettevõtete olukord on viimasel aastal paranenud, näiteks toodi kasvõi see, et kohalikud ettevõtted on erinevaid üritusi jälle toetama hakanud: „Nii mõnigi ettevõtte toetab valla kultuuri- ja spordiüritusi rohkem kui võibolla aastaid tagasi, aga üks siis oli tal rohkem muresid endal.“ (K1)

4.3 Probleemid

Suurimaks probleemiks on töajõud: „Eks üks (probleem) on korraliku kaadri leidmine. See on kõige suurem probleem.“ (K1) Teine intervjuueeritav kirjeldab olukorda: „Ja teine ilmselt on see töajõu pool, et inimeste arv on kahanev ja olemasolev vaba töajõud ilmselt ei ole ikkagi see, mis tänapäevast ettevõtjat rahuldab. Siin meil on küll võimalus, mida meie ettevõtjad ka kasutavad, et nad teevad väikse grupi 5-7 inimest ja siis juba meie kutsehariduskeskus näiteks koolitab neid vastavalt. Aga see on selline hea võimalus, aga üldiselt kui vaja spetsiifilisemat töajõudu, siis maapiirkonda on seda väga keeruline saada.“ (K2)

Paljudel ettevõtetel oleks vaja hooajatöölisi. KOV-i juht kirjeldab: „*Kui ta (väikeettevõtja) töötab, siis tööd on. Pigem nii, et ei jätku neid töötegijaid. Ma mõtlen, et eriti nendele hooajatöödele ja nii edasi.*“ (K1)

Üheks probleemiks on, et tihti puudub kohapeal maa, mida ettevõtted saaksid kasutada, kui nad soovivad laieneda. KOV-l endal reeglina maad ei ole, mistõttu tihti on nad probleemi ees, kui mõni ettevõtte soovib kohapeal laieneda. „*See on meil riigi omandis olev maa, kuhu on koostatud detailplaneering ja on taotletud valla omandisse: teede ja tehnorajatiste alad, maad. Ja me oleme ka riigi käest küsinud seda maad munitsipaalomandisse, kuid kahjuks me ei ole seda saanud. See oli aastal 2007/2008 kui oli ka EAS-il selline toetusmeede välja mõeldud, aga sellest rongist me jäime nõ maha.*“ (K2) Intervjueeritav kirjeldab, et „*Tõepoolest riik täna on asunud seisukohale, et omavalitsuse üheks ülesandeks ei ole ettevõtlusega tegelemine ehk siis ka maad selleks tarvis ei ole. Nii, et meil on üks selline riigi omandis olev ala, mis iseenesest sobiks ettevõtlusalaks ja planeering sinna on tehtud. infra planeerimine sinna on tehtud. puuduseks on see, et juhul kui me leiame endale investori, kes sooviks tulla ja rajada siia ettevõtte, siis ilmselt see protsess, et taotleda riigilt seda maad – Maa-amet peab panema selle oksjonile, siis see läheb avalikult enampakkumisele. Vot see on tegelikkuses probleem.*“ (K2)

Infrastruktuuri olukord on aga varieeruv. Üks intervjueeritustest kirjeldab: „*Et küll täna toodi see ülikiire internet ainult suurte maanteede äärde ära, aga allapoole teda ei toodud ikka ära. Ja telekommunikatsioonifirmad ütlevad, et allapoole toomine suurematest keskusest (...) nende jaoks ta ei ole atraktiivne, et ei ole kliente. Aga siin oleks just võib-olla üks ettevõtte, kes tahaks alustada. Et võib-olla just selle infra poole pealt, et see interneti ja teede poole pealt. Ühelt poolt on küll valla teed, aga teiselt poolt on väga palju riigiteid ja nende talvine hooldustase peaks väga palju tõusma, ja ka mustkatte all teid, et need on olulised.*“ (K1)

Ühe probleemina toodi välja ka, et Mäo ümbersõit ja selle keeruline ristmik on kohalikku ettevõtlust negatiivselt mõjutanud.

Infrastruktuuri ehitamine on maaettevõtjatele kallis. Samuti on KOV-del endil keeruline olemasolevate vahenditega infrastruktuuri hooldada. „*Kõige suurem probleem on ikkagi see sama transpordiihendus ehk siis ka teede olukord. Täna sel päeval ka valla teede peal me sellist hooldust suudame tagada ikka väga väikeses mahus. Viimasel kahel talvel, kui on suured lumed olnud, siis on praktiliselt valdadel teed hooldamata (...) Tänavu oleme suutnud säästa selleks, et me saame oma teid remontida, see on ettevõtja seisukohast väga oluline. Teine asi on see, et tänapäevaste tootmiste juures on oluline elektrivõimsus, mida tihti nendes piirkondades ei ole. Ja täna ei ole see ka toetatav ühegi programmi kaudu, nii et kui ettevõtja soovib laieneda või uut teenust pakkuda või tehnoloogiat kasutada, siis tihtipeale on elektrivõimsus liialt väike. Et tal ei ole võimalik ise sellist investeeringut teha ja transpordi poole pealt samuti. Uusi juurdepääsuteid, laadimisplatse, parklaid – nendest on väga puudus. Samamoodi on tuletõrje veevõtukohad, mille on omanik kohustatud välja ehitama. Kõikide selliste infra investeeringute puhul jäävad ikkagi üldiselt maaettevõtjad hätta kui ei ole tegu suure ettevõttega. See on see põhikoht.*“ (K2)

Ettevõtete vaheline koostöö on olnud nõrk ja see takistab mitmete projektide läbiviimist. Üheks põhjuseks võib olla ka tugeva eestvedaja puudumine: „*Et võib-olla on siis põllumeestel sellise eestvedaja puudumine, keda teised aktsepteeriksid, et mitte aktsepteeriks, et näe, ta tahab kindlasti oma tasku ajada, aga et ka teised aktsepteeriksid.*“ (K1)

4.4 Ettevõtete toetamine

Alustavatele ettevõtetele mõeldud toetused on olnud väga olulised ettevõtluse arendamiseks. Üks intervjueeritav kirjeldab: „Ma usun, et alustavatel ettevõtjatel on reeglina veel päris hea stardipositsioon, sest nendel on vähemalt võimalik taotleda toetust, mida tegutseval tihtipeale ei ole. Nii, et selles suhtes meil on alustavaid ettevõtjaid näha küll järjest rohkem ja enamus suudab siiski turule vähemalt mõneks ajaks püsima jääda. Aga üks nende puhul on samuti see investeringute võimekus see, mille taha asi pidama jääb. LEADER programm on selles mõttes väga hea, et me oleme läbi LEADER programmi kohapeal ikkagi just nendele väikeettevõtjatele andnud päris palju toetust näiteks seadmete soetamiseks (...) Selliseid väiksemaid seadmeid on väga palju soetatud, nii et tundub, et väikeettevõtjal omafinantseerimise võimekus on väike ja selleks ongi tal seda programmi juurde vaja.“ (K2)

Nii elanike kui ettevõtjate poolt oodatakse, et KOV looks üldise infrastruktuuri. Kui see on olemas, siis ka elanikud jäävad kohapeale: „Samad ootused, mis olid kohalikele omavalitsusele, et mida nad lootsid, üks seda nad loodavad ikka edasi. Ja üks nad ootavad, et need kõige olulisemad infrad oleks olemas, sest ega ta kohe ära ei lähe, ta käib mujal tööl, kuid kui ikka korralik tee, internetiühendust ja ühistransport on korraldatud, siis ta jääb ikkagi siia ja ta ei hakka kohe ära minema, pigem otsib mujal tööd.“ (K1)

Vald saab kohalikke elanike hoida alal luues elukeskkonda ja see toetab ka ettevõtlust. Erinevate ürituste korraldamine on üks näide, kuidas ettevõtlust saab toetada: „Vald arendab ja püüab seal erinevaid üritusi teha ja meelitada sinna rahvast ja nii edasi.“ (K1) Kolmanda sektori toetamine ja arendamine toetab nii elukeskkonna parandamist kui ka ettevõtluskeskkonda.

Väga heaks näiteks, kuidas KOV saab ettevõtteid toetada, on abistamine tööjõu leidmisel. Näiteks kirjeldas üks vallajuht, mida nad on teinud: „Õmblusfirma otsis 3-4 uut õmblejat ja oli kuulutus maakonnalehes, oli vallalehes ja ei miskit. Nad löid juba käega ja siis ma ise helistasin ettevõtte juhile, et kuule, mul on sihuke mõte, et teeme koolituse. Meil on ju pilt teada, et kui palju oleks neid naisi, kes tahaks tööd teha, aga on kodus lastega või mingil põhjusel mujalt ära tulnud. Ma ütlesin, et võtan enda peale selle koolituse korralduse, et võtan Töötukassaga läbirääkimisi, et neilt sealt seda rahalist toetust ja siis Järvamaa Kutsehariduskeskuse õpetaja ja siis koostöös sellise 4-poolse koolitusprojektina me selle läbi viisime (...) Koolitaja tõime Paidest, 2 nädalat toimus. Registreerus, et helistasime läbi 11 naist ja nendest 8 tuli kohale, kes ka lõpetas koolituse ja nendest siis, osa ikka arvas, et ta ei ole õmbleja, aga 4 tükki jäi tööle ja me saime selle probleemi lahendada.“ (K1)

Ühes intervjueeritud vallas toetati alustavaid ettevõtjaid ka rahaliselt. Intervjueeritav kirjeldas: „Aga meil on juba 6 aastat kehtinud see valla väikeettevõtluse toetamise kord, kus me siis ca. 1000 euroga toetame alustavat ettevõtet. Ta on muidugi oma äriplaanid ja nii edasi ja kui ta saab juba natuke pildi selgeks ja näeb, et jumet on, siis ta saab ka juba edasi taotleda ka mujalt täiendavaid rahasid.“ (K1) Senised toetused on ennast õigustanud, sest toetusi saanud alustavad ettevõtjad on suutnud edasi areneda: „Keskmiselt on olnud aastas 1 või 2 inimest (kellele toetust on antud). Masu ajal andsime 1, aga see aasta on 2, aga ega nad rohkemgi ei taotle. Eks need, kes on oma asja juba läbi töötanud, ta on julge ja tal on siht teada. Ega selliseid inimesi, kes võib-olla tulevad niisama proovima, et ehk annate, selliseid inimesi pole. Need, kes on saanud, nende ettevõtted kõik toimivad. Ja on saanud ka need, kes on natuke jätkusuutlikumad, nad on raha taotlenud juurde Leader programmist, EAS-ist ja nii edasi. 1-2 toetust aastas iseenesest.“ (K1)

Ettevõtlust toetakse läbi võimalikult lihtsa ja kiire asjaajamise: „*Oleme vallavalitsusega või mis puutub vallavalitsusse ja bürokraatiasse, siis oleme püüdnud võimalikult kiirelt teha, et teinekord näed, et mingit ehitusluba või projekteerimistingimusi on vaja kiirelt, siis on tehtud ka erakorralisi istungeid, et meie taha asi pidama ei jää, kui ettevõtte tahab midagi arendada.*“ (K1) Lisaks kohapealse asjaajamisele on üheks viisiks ettevõtteid toetada nende abistamine asjaajamisel ja läbirääkimistel riigiasutustega. Näiteks: „*Siis me oleme aidanud muid probleeme lahendada. Ütleme, et kui probleem väljub ettevõtte enda siseselt, siis on abi suurem ja ta näeb, et ta üksi hakkama tihtipeale ei saagi, ja ta pigem ettevõtja on mures igapäeva asjadega. Ja need, kes ekspordivad, et nad peavad asjad korda saama ja siin näide, et siin paar aastat tagasi siin samas (nimetab ettevõtte nime) oli probleem see, et tekkisid tollitakistused ja mingid tollitöötajad ei täitnud omi kohutusi ja nii edasi, aga kohe lepingute täitmine kannatas ju, et kui ikkagi tooraine ei jõua õigel ajal kohale ja siis ma korraldasingi, et ma tegin väikese memo ettevõtjaga koos ja saatsime selle Majandus- ja Kommunikatsiooniministeeriumi haldusalas selle ja korraldasime ettevõtja ja ministri kohtumise. Ja ennäe imet, et läks pool aastat mööda ja enam tolliprobleeme, mis olid ettevõttele takistuseks, pole enam olnud ettevõttel.*“ (K1)

KOV-d on läbi viinud ka koolitusi, õppepäevi jms, kuid toodi välja, et selliseid võimalusi on viimastel aastatel väga palju tekkinud, inimestel endal on võimalik ise infot hankida paljudest allikatest ja seetõttu on viimasel ajal tihti KOV-de poolt korraldatud infopäevade, koolituste osavõtjate arv väike. Näiteks kirjeldab üks intervjueeritustest: „*Me oleme teinud selliseid õppepäevi nii Leaderi alal kui ka Järvamaa Arenduskeskusega. Aga huvitav, et kohale ei ole tulnud rohkem kui siin 3-4 inimest. Siin kümmekond aastat tagasi käis ikkagi 10 või nii edasi. Aga eks seda informatsiooni liigub nii palju, et nad saavad võib-olla otseallikast või sealt kaudu.*“ (K1)

Teises KOV-is on läbi viidud koolitusi, sh ka seoses erinevate toetuste taotlemiseks ja selleks on kasutatud LEADER-i vahendeid. „*Jah koolitust ja eks me oleme püüdnud selle LEADER grupi baasil, meil on seal tegevjuht ja konsultandid, kes siis aitavad erinevaid taotlusi ette valmistada. See sama LEADERi grupi peal on võimalik ehk laiendada kogu seda sellist tegevust ka ikkagi.*“ (K2)

Riigi poolt ettevõtluse toetamisel tõsteti esile toetuste olemasolu. „*On ikka väga palju toetuskeeme teinud läbi PRIA ja EAS-i, et see on küll positiivne. Teinekord mõtled, et mida peaks tegema, et seda bürokraatiat on palju, aga võib-olla selle kontrolli pärast peab seda oleme.*“ (K1)

4.5 Ettepanekud ettevõtete toetussüsteemi muutmiseks

Üheks ettepanekuks oli riigimaa kasutamise paindlikumaks muutmine: „*Riik on väga palju maad endale ka ära võtnud, mida ta ei kasuta ja mis tihtipeale on ka heakorrastamata. On kunagi ära võtnud ja seal ta on. Kui on ära võtnud, siis võiks vähemalt suvel niita või mis iganes, et neid kohti on küll. Maa osas võiks riik olla küll tükk maad paindlikum ja nii edasi. Kui omavalitsus taotlebki siin maad arenguks, siis küll on seda korda lihtsamaks teinud, et kui palju ta läbi maavanema, aga see, mis läbi Vabariigi Valitsuse läheb, see on ikka pikka vinnaga asi.*“ (K1) Ka teises intervjuus rõhutati: „*Selles mõttes ma leian, et riik võiks teatud tingimustel omavalitsustele seda maad anda, näiteks tõesti see, et ega ei saa omavalitsus rikastuda, et müün selle maa maha, aga seal saab ju panna tingimused paika, hoonestusõiguse, infra ehitamisest kui jääb midagi üle, raha riigile, mis iganes. Ma leian küll, et selle asemel, et riik neid jätkuvalt oma omandis hoiab võiks neid teatud juhtudel*

omavalitsustele anda. Samamoodi on näiteks see, mis tuleb koos ettevõtlusega, on ka elamumaa, mida omavalitsused samuti selles suhtes ei saa. Nii, et selles suhtes kohaliku arenguta regionaalpoliitika suhtes ma oleksin kriitiline, siin omavalitsustel võiks olla võimalus ettevõtluse ja eluaseme poliitikaga suunata enda piirkonnas seda elutegevust. Aga jah selliseid võimalusi on vähe praegu.“ (K2)

Ühe soovitusena toodi välja, et MAK-i toetusmäärasid võiks suurendada. Näiteks kirjeldas üks intervjuueritav: „Toon näite selle (nimetab ettevõtja nime, kes tahaks oma tootmist laiendada ja 5000 ruutmeetrit teha juurde pinda, aga see maaelu mitmekesistamise meede, see on vist 3., et need on väikeprojektid ja suurprojektid, et noh üks on üle aasta, aga need summad – see 60 000 eurot või mis sa sealt saad, see summa on liiga väike, et tootmist laiendada või mida edasi, et seadmed saad veel muretseda, aga laiendamiseks on vähevõitu.“ (K1)

Regionaalpoliitika ja piirkondlikud maksusoodustused oli väga aktuaalne teema. Tehti ettepanekuid maksumäärasid Eestis regionaalselt diferentseerida: „Aga mina arvan, et parem tasuks mõelda maksupoliitika muutmisele. Paljudes riikides on, et mina käisin Soomes, ja mida põhja poole, seal on hoopis teine tulumaksumäär. Et siin võiks kaaluda seda, et Tallinnas ja Harjumaal on see tulumaksumäär, aga siin kaugemal (...) ja mujal Eestis võiks olla tulumaksumäär hoopis väiksem. Et siis tööjõumaksud või tööjõumaksud tervikuna võiksid olla maapiirkonnas väiksemad. Selle peale tasuks päris täpselt kaaluda, sest nii palju kui mina olen ettevõtjatega rääkinud, siis see oleks see, mis paneks juba mõtlema, sest tööjõu maksud on suured.“ (K1)

Samuti rõhutati, et „Mida võiks veel teha, et ettevõtluse poole pealt ma rääkisin, et tulumaksu lugu ja mis võiks veel mõjutada, et siin 15 aastat tagasi mingi osa, kas ettevõtete tulumaksust jäi omavalitsusse. Võib-olla peaks mõtlema, et käibemaksust mingi protsent tuleks just kohalikku omavalitsusse ettevõtluse arendamiseks.“ (K1)

Üks intervjuueritavatest rõhutas, et peaks panustama ka olemasolevatele ettevõtetele, näiteks toetuskeeme, mille abil saaks mikroettevõtte ennast edasi arendada. „On nagu kaks asja, mida minu arvates võiks toetada. Üks on see, et panustatud on praegu alustavatele ettevõtjatele ja siis nendele, kes on tegelikult võimekad ja importijad ettevõtjad. Aga see vahepealne osa on täiesti katmata. Selles mõttes sellised, tavaliselt maaettevõtluse puhul on tegu, vähemalt Euroopa mõistes, mikroettevõttega, kui nii võib öelda. Ja nende selline arengupotentsiaal on olemas, aga arenguvõimekus ehk siis see et ta ise suudab oma vahenditega. Et selline arengutoetus oleks vajalik. Et kui on näha, et ettevõtte on stabiilne, ta suudab teha, tal on korrektne äriplaan olemas ja teenuste väljaarendamiseks. Arenemiseks vajalikku toetust võiks saada ka selline olemasolev ettevõtte.“ (K2) Toetusvajadus tekib ettevõtetele ka siis, kui nad soovivad areneda: „Alustav (ettevõtte) ja alustab ikka reeglina vaikselt ja tasapisi, siis ta jõuabki oma järgmisesse etappi, kus tal oleks vaja kasvada, oleks vaja tehnoloogia uuendamist, et saada ehk tootmismahutu suuremaks või mis iganes. Ja seda raha tal tihtipeale ei ole ja meie pangad ei ole ta tihtipeale eriti riskialtid just selliseid pikaajalisemaid laene välja anda.“ (K2)

Üheks ettepanekuks oli pikaajagsete laenude kättesaadavuse parandamine. „Ja teine võimalus võib-olla ongi see, et pikaajalisemad laenud ettevõtjatele. Et täna on ikkagi võimalik saada väga lühiajalisi laene, mis tihtipeale tasuvusaja mõttes vähemalt sellel väikesel ja maal asuval ettevõtjal ei ole tulusad või ei ole üldse võimalik teenindada.“ (K2)

5 Kokkuvõte

Käesoleva uuringu eesmärgiks oli anda ülevaade Järvamaa maapiirkonna ettevõtetest ja nende probleemidest. Uuringus anti ülevaade Järvamaa maaettevõtetest perioodil 2005- 2011, analüüsiti Järvamaa maaettevõtete probleeme, nende tegevust mõjutavaid tegureid ja ettevõtluskeskkonda, tegevusplaane. Uuringu käigus viidi läbi statistiliste taustandmete analüüs ja analüüsiti 2012.a. Eesti Maaülikooli majandus- ja sotsiaalinstituudi poolt läbiviidud uuringu „Maapiirkonna ettevõtjate olukord, arengutrendid ning toetusvajadus” käigus kogutud andmeid Järvamaa ettevõtjate kohta. Nimetatud andmetest tehtud väljavõte sisaldas 112 ettevõtjate ankeetküsitlusele vastanud Järvamaa ettevõtja andmeid. Lisaks kasutati analüüsis ka 2 Järvamaal läbiviidud poolstruktureeritud intervjuu andmeid.

2011.a. olid Järvamaal registreeritud kokku 1962 ettevõtet, nendes ligi 23% asus Paide linnas. Kõige rohkem ettevõtteid asus aga Türi vallas: 29,9% Järvamaa ettevõtetest asus Türi vallas (k.a. Türi vallasisene linn). Viimasel kümnendil on Järvamaal ettevõtete arv järjekindlalt suurenenud. Aastatel 2005 kuni 2011 on ettevõtete arvu juurdekasv olnud suurim Ambla vallas, samuti Türi vallas, Paide linnas, Roosna-Alliku vallas.

Võttes arvesse aga elanike arvu on ettevõtlusaktiivsus (ettevõtete arv 1000 elaniku kohta) kogu Järva maakonnas (60,9) Eesti keskmisest (78,6 ettevõtet 1000 elaniku kohta 2011.a.) jätkuvalt madalam (ca. 23%). Järvamaa KOV-idest oli ettevõtlusaktiivsus 2011.a. kõrgeim Albu vallas ja Paide vallas, madalaim Järva-Jaani vallas ja Paide linnas. Järvamaa andmeid analüüsid paistab silma, et ettevõtlusaktiivsus on kõige kõrgem on Järvamaal just maakonna põhjaosas (Albu, Ambla, Roosna-Alliku ja Paide valdades). Selle üheks põhjuseks võib pidada Tallinna kui tõmbekeskuse suuremat mõju.

Järvamaad iseloomustab FIE-de keskmisest suurem osakaal ettevõtete hulgas. Kogu Järva maakonnas registreeritud ettevõtetest moodustasid FIE-d 2011.a. 46,5% ja äriühingud 53,5%. 2/3-s Järvamaa KOV-idest moodustavad FIE-d aga vähemalt poole kõigist ettevõtetest. Järvamaa ettevõtlus paistab silma ka selle poolest, et primaarsektori ettevõtete osakaal pole nii palju vähenenud kui Eestis maapiirkonnas keskmiselt. Primaarsektori ettevõtted moodustavad poole ettevõtetest kolmandikus Järvamaa KOV-dest. Mida väiksema rahvaarvuga KOV, seda vähem mitmekesine on ettevõtlus ja seda suurem on primaarsektori osakaal.

Järvamaa ettevõtjate küsitluses antud hinnangutes toodi ettevõtluskeskkonna seisukohast kõige olulisemate teguritega esile erinevad tehnilise infrastruktuuriga seotud tegurid: andmeside kättesaadavus, elektrivarustuse kvaliteet, andmeside kvaliteet, elektrivõimsuse kättesaadavus, teede olukord jms. Hinnangutes, milline on erinevate tegurite olukord praegu, hinnati kõige kõrgemalt elektrivõimsuse kättesaadavust, tarbevee kvaliteet, andmeside kättesaadavust. Mitme teguri (elektrivõimsus, andmeside jms) puhul polnud niivõrd suur probleem kättesaadavus, kuivõrd nende kvaliteet – probleem, mida toodi välja ka uuringu käigus läbi viidud intervjuudes. Kui võrrelda erinevate tegurite keskmisele olulisusele ja olukorrale antud hinnanguid, siis kõige suurem on vahe hinnangutes (praegusele olukorrale antud hinnangud olid madalamad kui olulisusele antud hinnangud) teede olukorrale, uute töötajate leidmise võimalustele, elektrivarustuse kvaliteedile, mida saab pidada kõige problemaatilisemateks teguriteks.

Viimasel kümnendil toimunud sündmustest peeti kõige positiivsemaks infoühiskonna arengut, mis oli üks teema, mida rõhutati ka riigi senise tegevusega seoses. Riigi tegevuse kohta esitatud arvamustest hinnati kõige positiivsemalt e-riigi ja IT-süsteemide arengut. Kuigi

vastajate hinnangud riigi ja KOV-ide senise tegevuse piisavusele ettevõtluse arendamisel maapiirkonnas näitasid rahulolematust, nimetati mitmeid positiivseid tegureid, mida Eesti riik ja KOV-id on hästi teinud. Oluliseks teguriks olid ettevõtetele pakutavad toetused, praegune maksusüsteem, ettevõtluskeskkond. KOV-ide ühe rollina rõhutati infrastruktuuri arendamist, kuid ka ettevõtjate huvidega arvestamist, ettevõtetele suhtlemist, ettevõtete abistamist. Riigile tehti ettepanekuid põhiliselt ettevõtluse toetussüsteemi parandamiseks, maksukoormuse vähendamiseks, bürokraatia ja asjaajamise lihtsustamiseks jms.

Ettevõtteid hindasid oma tootmisteguritest kõige paremaks maa piisavust ja kvaliteeti, juhtide oskusi ja teadmisi, juhtide koolitust, oma toodangu ja teenuste konkurentsivõimelist. Suuremate probleemidena toodi välja töötajate oskusi ja teadmisi, töötajate koolitust. Kui ettevõtte toodangu konkurentsivõimet hinnati suhteliselt kõrgelt, siis oskust toodangut turustada oluliselt madalamalt. Ettevõtte ehitiste ja rajatiste ja seadmete ja masinate puhul pole probleemiks mitte niivõrd nende olemasolu, vaid olemasoleva kvaliteet ja kaasaegsus.

Pärast majanduskriisi toimunud müügitulu ja kasumi langust 2011.a. ettevõtete majanduslik olukord paranes. Järvamaa vastajad olid suhtelist optimistlikult meelestatud lähiaastate suhtes: plaaniti suurendada nii klientide arvu, investeeringute mahtu, põhitegevuste kui ka kõrvaltegevuste mahtu. Lähiaastatel plaaniti ekspordi suurendamist, eelkõige EL-i riikidesse. Ettevõtte likvideerimist või müümist peeti järgmisel 7-l aastal ebatõenäoliseks.

Võrreldes perioodiga 2008- 2010 ettevõtete olukord aastal 2011 paranes. Kõige suuremaks probleemiks investeeringute tegemisel oli omakapitali puudus. Võrreldes kümnendi algusele (2001- 2003) majanduskasvu perioodil 2004- 2007 erinevate finantsvahendite kättesaadavus paranes oluliselt. Majanduskriisi perioodil finantsvahendite kättesaadavus langes ja kuigi 2011.a. kohta antud hinnangutes on näha paranemist, on need keskmiselt veel oluliselt madalamad aastate 2004- 2007 kohta antud hinnangutest.

Omakapital oli peamine finantseerimisallikas, mida plaaniti kasutada lähiaastatel investeeringute tegemisel. Kõige tähtsamaks eesmärgiks investeeringute tegemisel olid toodangute ja teenuste kvaliteedi tõstmine, kasumi suurendamine, kuid ka kulude vähendamine, tootmismahdade suurendamine. Seniste investeeringute tulemusena ettevõtjate arvates töökohti reeglina ei loodud. Põhiliste investeeringuobjektidena nimetati seadmeid ja masinaid, ehitisi ja seadmeid ja tootearendust. Mida suurem oli plaanitava investeeringu rahaline maht, seda olulisemad olid toetused ja laenuvahendid.

Kõige tähtsamaks viisiks ettevõtlust toetada hinnati teede korrashoidu, primaarsektori investeeringutoetusi, alustavatele ettevõtetele mõeldud toetusi. Põhiliselt on taotletud toetusi masinatesse ja seadmetesse investeeringute tegemiseks; vähemal määral ka ehitistesse ja rajatistesse tehtavate investeeringute jaoks, ettevõtlusega alustamiseks. Kõige edukamad olid toetuste taotlejad nõustamisteenuse ostmise ja ettevõtlusega alustamise jaoks toetuste taotlemisel; nendele järgnesid masinatesse ja seadmetesse tehtavate investeeringute taotlused; töötajate koolituse jaoks esitatud taotlused.

Ettevõtjatest natuke üle kümnendiku nimetas erialaliitusesse kuulumist, mille peamiseks kasuteguriks peeti teavet, erialase info ja kogemuste vahetamist, õppereise, praktikat, suhtlemist.

Senine koostöö teadus- ja arendusasutustega on toimunud peamiselt läbi rakendusuuringutes osaluse, lisaks ka veel tootearenduses, ümarlaudadel jms osaluses. Teadus- ja arendusasutustega sooviti teha koostööd eelkõige uute turgude leidmiseks, samuti ka

tehnoloogiate arendamiseks, töötajate koolituseks, tootearenduseks. Samas oli arvestatavale osale Järvamaa vastajatest probleemiks, et neil pole rahalisi vahendeid, kuid ka infopuudus, sest ettevõtetel pole infot, millega teadus- ja arendusasutused tegelevad. Seetõttu näiteks riigipoolsed toetused soodustaksid oluliselt koostööd.

Ettevõtted on seni koostööd teinud peamiselt teiste ettevõtetega, KOV-dega. Teised ettevõtjad olid koostööpartneriteks peamiselt tootearenduses, turunduses, tootmisprotsessi arendamises, infovahetuses, planeerimisel ja äriplaanide tegemisel. Kohaliku omavalitsus oli peamine koostööpartner infrastruktuuri nagu teede, vee- ja kanalisatsioonisüsteemi arendamises, keskkonnanõuetega täitmisega seotud koostöö tegemisel. Koostöö kohaliku omavalitsusega ja kohalike MTÜ-dega toimus ka läbi kohalike ürituste toetamise, läbi osaluse erinevates tegevustes nagu ümarlaudades, infovahetuse ja töötajate koolituse.

Kahes Järvamaa omavalitsuses läbi viidud intervjuus arutati piirkonna ettevõtluse arengute üle. Põhiliste probleemidena toodi välja tööjõu küsimusi, maa küsimusi, koostöö nõrkust ja infrastruktuuri arendamisega seotud probleeme. Kuigi ettevõtluse arendamine pole otseselt KOV-idele seadusega etteantud ülesanne, toodi intervjuudes näiteid, kuidas KOV-id on aktiivselt oma ettevõtlust toetanud. Näiteks alustavatele ettevõtjatele starditoetuse maksmine, abistamine suhtluses riigiasutustega, tööjõu leidmisel ettevõtete abistamine, infopäevade korraldamine jms.

6 Kasutatud kirjandus

ESA. Eesti Statistikaamet (2012). Statistika andmebaas. www.stat.ee (10.12.2012)

MSI. Majandus- ja sotsiaalinstituut. (2012). Uuring „Maapiirkonna ettevõtjate olukord, arengutrendid ning toetusvajadus”. Lõpparuanne. Tartu: Eesti Maaülikool.